



CLIMAX LANDERS

754977A 579-2

SEGA

この本はドリームキャスト専用ソフト「クワイエット・ランダーズ」(以下「クワイエット」)を題材に
 作られています。既に有名なところではあるが、ゲームを始める前にこの本の目次を必ず目を通しておくこと。

Contents

本ゲームのスタートとロープ	4	本ゲームについて	40
基本ストーリー	6	基本操作のアイテムについて	41
基本キャラクター設定	8	基本操作	42
基本操作方法	10	基本操作例	43
基本マント	12	基本アイテム設定	44
基本ゲーム画面の構成	14	基本ゲーム操作	45
基本ゲームシステム	18	基本ゲーム・セーブデータの管理	48
基本操作方法	20	基本ゲーム「クワイエット」	50
基本ショップ紹介	22	基本ゲーム「とっぴのADELシェイクアップ」	52
基本ダンジョンの構成	24	基本ゲーム「魔法のしっぽ」	54
基本ダンジョンでの行動	26	基本ゲーム「魔法の魔法パック」	56
基本魔法の威力	28	基本ゲーム「ローグの魔法講座」	58
基本魔法メニュー (魔法・ダンジョン)	30	基本ゲーム「アリスの魔法講座」	60
基本コマンドメニュー (ダンジョン)	32	基本魔法のメニュー	62
基本コマンドメニュー (魔法講座)	33	基本魔法の威力について	63
基本スタートメニューの構成	34	基本魔法のリスト	64
基本ヘルプメニューについて	35	基本ゲーム	66
基本魔法メニューの構成・設定・表示	36		

本ソフトは、ドリームキャスト専用ソフト「クワイエット」を題材に作られています。既に有名なところではあるが、ゲームを始める前にこの本の目次を必ず目を通しておくこと。



ゲームのスタートとローブ



「ワンダース」のボックスアートやゲームキャスト本誌に正しくセットして電源を入れてください。しばらく待つておくと、プレイ準備が整います。プレイ準備中にスタートボタンを押すと、タイトル画面に移り、もう一度スタートボタンを押すと、モードセレクト画面が出現されます。

●最初からゲームをプレイするとき

モードセレクト画面で「NEW GAME」を選び、スタートボタンを押してください。主人公のロードが完了した世界に思い込みの無いオープニングストーリーからゲームが始まります。(オープニングストーリーはスキップできません)



●続きからゲームをプレイするとき

モードセレクト画面で「LOAD GAME」を選び、スタートボタンを押してください。メモリセレクト、ファイルセレクトの画面で画面を押し、スタートボタンを押すと、直前の続きからプレイすることが出来ます。



前：前作のセーブデータ

前：ダンジョンでの一時中断データ

●設定を変更するとき

モードセレクト画面で「OPTIONS」を選び、スタートボタンを押すと、各種設定の変更ができます。

●セーブのしかた

ゲーム中、以下の場所ではセーブができます。セーブして遊ぶと再開するとともにセーブしたところからプレイ開始です。

ルネアンの心臓ベース内 シード部屋
(ヒラウツの機庫に隣り合っている) →P22



●中絶のしかた

ダンジョン内でも、以下の場所ではセーブができます。中絶セーブを行うと、タイトル画面に戻ります。なお、中絶セーブから再度でもその場に戻ることができます。

ダンジョン内カットアップアウインドウ →P23



ご注意 中絶を再開した場合は、必ず一度は本人の同意が必要ですが、再度中絶を行ってからは必ずなく大丈夫です。

中絶のしかた

シード部屋を守るヒラウツの機庫
●セーブし、
中絶のメニューで中絶
すると、機庫まで
戻ります！

ファイルの見方

セーブと中絶では、ファイルの表示が異なります。

セーブと中絶

中絶と再開



ストーリー

そこは不思議な世界。

中世風の世界、古代の世界、そして現代の日本まで・・・

いくつもの世界がアツマツメに融合しあわさった世界。

誰が何のために作ったのか、それはわがらない。

そこにまたひとつの扉が開かれた。

謎の名はソード、謎の冒険者。

ソードを起動した謎の老人は謎のことを「英雄」と呼び

この世界に解かれた謎を解き明かす使命を与えよ。

この世界を作ったのは誰か？ 誰のために？

そして・・・この世界から脱却は可能なのか？

冒険をはじめたソードの前に、いくつもの謎、懐かしい情景が立ちよる。

だが、彼はそれには関心と見んでゆく。

この世界で出来る新しい仲間達とともに・・・

「ピース」

中世ヨーロッパ、SD年代日本など様々な時代を舞台（イメージ）とした地域が折り重なるこの世界では、それぞれの地域のことを「ピース」と呼びます。各ピースでは、それぞれの時代、その場所に住んでいた人々がそのまま生活を続けています。世界の作りは汎用型の空間に包まれており、初期も徐々に変化します。

謎の老人

マスターを名乗る謎の老人に一人旅する。おしゆことは、「いいい」ではなく「マスター」と呼んでほしいらしい。

お前も大層な事……
……お前も大層な事……
……お前も大層な事……
……お前も大層な事……



キャラクター紹介



本ストーリーの主要キャラクターたち。

皆さんは、どのような設定のソードを手に持てたいのでしょうか？



ソード

主人公。赤い髪は髪を結んでいる。おまじないを唱えているが実はオンテュコツォイ。両手両脚は獣一匹。



ラオ

主人公。オライオンのおオリング族の長女。義理だけ。義理かつ無義。若いせいで平癒とする器用な騎士。



マリオン

人形。器用者無類のバトルマシーン。感情を程とないが、器用さにある人間という存在に驚愕を持っている。

●攻撃

ダンジョンの中には、「攻撃」を得意とする敵が数多く存在することがあります。それにより、ゴーストとして、敵陣のストーリーで戦事を見守ります。特徴が異なり、ゴーストが「攻撃」を得意とする敵は攻撃して「あとから回復して来る」などのキックバックや、先とリターンダメージアップなどでさらなる攻撃があります。



コイル

トレスナー（トラー）名前の通りには自分自身の中にいる敵の強い、サブユバ（サブユバ）のフューチャーも扱っている。



マーリン

エルフ、比較的強い魔法を使い、魔法の攻撃力が高く、さらにもっとも、使うと、強い。魔法の攻撃力が高くなる。



レディ

名家で育ちおしに実の娘。行儀よく魔法を覚えきれないトラスルムーサー、練習は魔法の修行。

操作方法



本ソフトは、1人用です。本体のゲームカードをコントローラに差し込み、コントローラの付属シリアルポートにメモリーカード（内蔵のメモリーカード）を接続してください。メモリーカードの容量は各プロッタ・メインゲーム：1GB、ミニゲーム：50GB～12GB。
①②③④⑤スタートボタンでソフトをセーブ

■トリガー



■トリガー

アナログスティック



黄色ボタン

赤ボタン

青ボタン

緑ボタン

方向ボタン

スタートボタン

別売の「ふるふるばっく」について

ふるふるばっくは専用する専用品。必ず付属のソフト2に接続してご利用ください。メモリーカードやふるふるばっくは別売が差し込まないでください。



●セプトアップウィンドウ (ダンジョン) →P01

セプトアップウィンドウを開く	セプトアップウィンドウを開く。セプトアップウィンドウを開く。
セプトアップ	セプトアップウィンドウを開く。セプトアップウィンドウを開く。
セプトアップウィンドウを開く	セプトアップウィンドウを開く。セプトアップウィンドウを開く。
セプトアップ	セプトアップウィンドウを開く。セプトアップウィンドウを開く。

●ソードの歌 (ヒラシの執事と話す) →P02

ヒラシの執事	ヒラシの執事と話す。
ヒラシの執事	ヒラシの執事と話す。
ヒラシ	ヒラシの執事と話す。
ヒラシの執事	ヒラシの執事と話す。

●教会 →P03

教会の入り口	教会の入り口に入る。
--------	------------

●アイテムショップ →P04

アイテム	アイテムを購入する。
アイテム	アイテムを購入する。

●血のプログラムマカーン (モンスター部屋) →P05

血のプログラムマカーン	血のプログラムマカーンと話す。
血のプログラムマカーン	血のプログラムマカーンと話す。
血のプログラムマカーン	血のプログラムマカーンと話す。
血のプログラムマカーン	血のプログラムマカーンと話す。

●ビジュアルメモリー装置 (モンスター部屋) →P06

ビジュアルメモリー装置	ビジュアルメモリー装置と話す。
ビジュアルメモリー装置	ビジュアルメモリー装置と話す。
ビジュアルメモリー装置	ビジュアルメモリー装置と話す。
ビジュアルメモリー装置	ビジュアルメモリー装置と話す。

ゲーム画面の構成



●移動画面(町)



町での移動画面では移動範囲があまり広くない。

11と**12**は同時に押すと、表示が止まる。

- 1** キャラクターグラフィック
- 2** 消費数 **3** LP (レベル)
- 4** HP (ヒットポイント)
- 5** MP (マジックポイント)
- 6** MP (バリエーション)
- 7** チェック可能項目 (チェック可能機軸センサー、アイテム類などに依って異なる)

●移動画面 (ダンジョン内)



- 8** 方向指示 (常に北を指す)
- 9** 経過時間 (現在のダンジョン内の時間)
- 10** フロア表示



7

11 12 10 11

12

10

●戦闘画面（コマンド表示）



●戦闘画面（対象範囲表示）



11 レーダー

12 オートマップ

- (青) 敵の範囲
- (オレンジ) 味方の範囲
- (緑) 両者の範囲
- (黄) 味方
- (赤) 敵
- (紫) 敵トランプ

13 敵のアイコン
フロアの敵を指すことができる（→P24）

14 コマンド（戦闘中）メニュー（→P20）

15 対象範囲表示

- (青) 敵範囲内
- (赤) 敵範囲外
- (黄) 両方範囲

16 敵ステータス表示（→P25）

17 モンスター名、レベル、属性ダメージ

【戦闘画面（青）での説明】

- モンスター—— 敵のステータス表示——敵の属性ダメージ
- オートマップ—— 敵の範囲（敵の範囲）
- フロアのアイコン

【戦闘画面（ダンジョン）での説明】

- オートマップ上—— レーダー——オートマップの範囲
- オートマップ下—— レーダー——敵の範囲
- オートマップ下—— 敵のステータス表示——敵の属性ダメージ
- 敵トランプ—— 敵の範囲（敵のステータス表示）

ゲームシステム



「コンテナー」は、道で探検し、ダンジョンを攻略することで獲得することができます。

●町（冒険の準備）

アイテムの売買、道具の修理など冒険の準備を行うことができます。町には、以下のような施設があります。

- ・アイテムショップ—— 装備品・消耗品などの売買
- ・教会—— 仲居マンスターの復活
- ・マンスターハウス—— 仲居マンスターの依頼・販売、ミニゲームのダウンロード
- ・メイマンの家—— カエスト紹介/買取り依頼受付
- ・シードの家—— セーブ、アイテムの家（アイテムの保管）、キャラクター・アイテムのほか

※物数が足りないときは買取でも。



●ダンジョン（冒険の舞台）

マンスターと戦ったり、アイテムを盗みたりする冒険の舞台です。同じダンジョンでも毎回ランダムで敵を生成するため、入るたびに、全く新しいダンジョンを体験することができます。



●クエスト（お仕事）

物語が進むと、メイマンの家で新たなクエスト（お仕事）を受け、1度クリアしたダンジョンにもう一度入る、新たな冒険に挑むことができます。またアイテムの買取り、仲居マンスターの依頼などさまざまな依頼があります。（144頁）



●ステータス

HP (ヒットポイント)

体力です。ダメージを受けると減ります。主人公HPが0になるとダンジョンの扉は閉鎖してしまいます。また、通常敵のHPが0になると、両者の経過によってHPが回復していきます。

MP (マジックポイント)

魔法の消費量に必要になります。魔法を使用すると減ります。

VIT (バイタリティ)

魔法の消費に必要になります。魔法を使用すると減ります。時間の経過で回復します。

魔法値

ダンジョン内で「調べる」の発動に必要なポイントです。「調べる」が発動すると減ります。また時間の経過でも徐々に減っていきます。

●LV (レベル) と称号

LV (レベル)

ダンジョン内で増えるレベルです。100の経験値を獲得することによって増えます。このレベルが上がると、攻撃力、防御力などの数値が自動的に上がったり、習得するアイテムの種類が増えたり、今まで触れなかった奥の扉や宝箱アイテムが出現するようになります。またダンジョンから出る時に変わります。(1-10参照)

称号 (じょうごう)

キャラクターのレベルで決まる称号です。獲得条件はそれぞれによってダンジョン別の条件(サブイベント等)によります。称号が上がると、新しい衣装やスキルが使えるようになります(取得は必要です)。(1-10参照)



▲状態



●戦術・特殊能力コマンド

アイテム (通常型)

通常・戦闘などの「消費アイテム」と戦闘などの「回復アイテム」があります。【P44】

【例】「回復アイテム」 両手または両脚アイテムが最も効果的です。回復時のみ消費されます。【例】「回復アイテム」にのみ消費を防止し、レベルアップと常に手数が減っていきます。使うとVITが消費します。【P44】

魔法 (通常型)

魔法による攻撃です。使用するとMPが消費します。魔法にも威力の強弱があります。【P43】

【例】「炎」「氷」「雷」「風」があります。【炎】と【氷】は対立属性、【雷】は他の属性で【炎】と【氷】に対して必ず有利です。

【レベル】「魔法」にもレベルがあり、レベルアップするとその威力が強くなります。【P43】

【種類】魔法は、以下のような範囲で敵に効果を及ぼします。
魔法→1パーティ全員、半範囲、前方または後方

スキル (通常型)

習得すると威力強弱など様々な特殊能力があります。【P44】

レベル、「スキル」にもレベルがあります。レベルアップはしません。【P38】 高レベルを習得したスキルとして習得します。【P38】

●使いこなし

「回復アイテム」「魔法」「スキル」は、入手し、消費量とは無関係でも、十分に威力を発揮させる「使いこなし」のためは、それぞれ一定の根本能力のパラメータが必要です。【P38】



●ダンジョン・戦闘

パーティ

本人は自分を入れている人数で、敵モンスターは最大4人までのパーティで構成されます。

仲間モンスター

戦闘中、モンスターを「仲間」すると、パーティの一員にすることが出来ます（→P260）。別のモンスターは再び仲間してはくと、ダンジョンで倒れたときに、別の機会（→P262）で復活させる必要があります。ミニゲームで強がせることも出来ます（→P263）。

倒産

敵モンスターの戦闘勝利のことです。倒産の強いモンスターは倒すまでも倒産の強いモンスターは倒す必要がほとんど。モンスターの行動に注意を要します（→P263）。

●その他

仕訳のアイテム

ゲーム中、1つずつしか存在しない貴重なアイテムです。別の種類のアイテムから入手を手探したり（264）、バグムーアの使いこなし感を知ったり、（265）することが出来ます。（→P41）

コレクションアイテム

倒して新しいアイテムです。ロードの道の途中にあるコレクションアイテムを探して見ることが出来ます。（→P244）



町での行動



「ランタース」においてプレイヤーの行動の範囲となるのが、町（ムルアン）の壁（ボックス）です。プレイヤーはここを越えている人から情報を盗く「アイテムを盗み取る」と、このダンジョンでの最初の事件が起きます。またイベントが起きていることもあるので、時々探検してみてください。町の中でプレイヤーが行える行動は、以下の通りです。これは基本的には実行方法を説明しておきましょう。

●コマンド表示 (◎ボタン)



キャラクターが自動的に操作できる範囲で◎ボタンを押すと、コマンドが表示されます。
[←F300]

●会話する・読む (◎ボタン)



ホドワラクターや怪物などの敵や敵のダンジョンで、近しい人物になり、情報収集することが出来ます。また名前での名前や種類などから購入も可能です。ダンジョンに入るとには近づくに立ち寄りましょう。

●建物に入る (◎ボタン)



建物の「名前」が表示されている状態で、◎ボタンを押すと、建物の中に入ることが出来ます。

町の人々について

町の人々は、一言喋りた人でも、新しい情報を仕入れている場合が稀です。受け話を聞いてみましょう。



ゲームスタート時の世界



- 1 主人公の居る（塔のア、アイテム店、コロンブス像、キアウターフォン） 2 アイテムショップ
3 モンスターハウス（モンスターの産卵・産卵、ミニゲームのボタン）
4 塔（モンスターの居る） 5 島の塔 6 ノイマンの居る（クエストの居る） 7 島の塔 8 大工
 ※スタート地点、島の塔と大工の居るベースには塔がありません。

ショップ価格



●主人公の服

【ムルデン広場ベース】

ピツジの服がすべてアイテムの第一印象を与えています。キャラクターがもてて、



ピツジの服



●アイテムショップ

【ムルデン広場ベース】

【ムルデン広場ベース】、固定アイテムなどのアイテムを売り買いしていただけます。



バンゲル



●ノイマン服

【ノイマンベース】

互換性のないはず、ノイマンの様々なクエスト（「生命線」を除く）をクリアしていただけます（無料）。



ノイマン



●教会

【233コロニーベース】

Dr.アンナが倒したモンスター（敵倒したモンスターのみ）を売却することができます（無料）。



Dr.アンナ



●モンスターハウス

【ムルデン広場ベース】

モンスターの倒した敵を売却することができます。これもDr.アンナが倒したモンスター、



Dr.アンナ
（233コロニー）



ご利用は計画的に？

本館では無料で買いたいものを買うこともできます。お金が足りないと勝手に買えません。お金は、何か購入があったときに、自動的に差し引かれます。コレクションアイテムなどは無料で購入できないものもあります。

●貴治屋

【スタート時は行けばせん】

誰もが知る有名なアニメのアイテムの文庫も色紙やポスターアイテムの制作を行っています。〈資料〉



貴治屋の兄弟



●コンビニ

【スタート時は行けばせん】

山田さんが経営するコンビニエンスストアです。漫画アイテムやミニゲームを売っています。



山田さん



●みやげもの屋

【スタート時は行けばせん】

人生の思い出にしてくれるもの【ミニゲームアイテム】を売っています。



みやげもの屋



●ファンシーショップ

【スタート時は行けばせん】

高級なワイワイが特徴の作り出しをしています。コミックショップやゲーム売場になっています。



イライザ店員



●大工

【スタート時は行けばせん】

大工の大津がセンター村邊の模型をソーダの紙を改造して作ります。〈資料〉



大津



ダンジョンの構造



ここでは、ダンジョンの構造について紹介します。

◆ランダム自動生成

ダンジョンは、入るたびに自動生成されるフロア構造が変化します。そのため、プレイヤーがダンジョンに入るたびに異なるまったく新しいダンジョンでのプレイを楽しむことができます。

◆セクター

フロアは「セクター」という単位で区切られています。トロッポ（罠）や敵、チェックポイントの表示はこのセクター単位で行われます。1セクターは、キャラクターが最大4人分の歩けます。

◆地形構造とフロアの種別

ダンジョンは、独自のフロアからなる地形構造になっています。フロアは一つずつ生成されています。1つあるフロアに別のフロアには入れませんが、壁のフロアは、火・氷・雷のいずれかの属性を持つ場合があり、その場合は魔法攻撃にダメージを受けます。

◆アイテムの散置

ダンジョン内には様々なアイテムが散置されています（隠れているものもあります）。マップ上のアイコンで確認されているところでも必ずタンの「調べ」で探してみてください（消費魔法を消費します）。

◆トラップの発動

トラップは常に発動しており、そのセクターに足を踏み入れたときに発動します。アイテムの破壊だけでなく、トラップを倒したときにも、必ずタン「調べ」を確認しなごう。発動し続ける場合があります。

◆モンスターの配置

モンスターは、はかっても地形が動的によって発動してこない場所があります。たとえばモンスターを倒せば、地形エフェクト（P62）を発動させたい場合があります。

◆固定配置

ダンジョン内には、HP・MP・MPを全回復できるお宝の場所やフロアの壁に存在します。



ボスフロア (Boss Floor)

ダンジョン入口

Floor (B1)

Floor (B2)

Floor (B3, 4...)

Boss Floor

ダンジョンの外へ

ダンジョンでの行動



主人公の最初の目的地となるのが、ダンジョンです。ここで、アイテムを拾ったり、宝箱開放がモンスターを倒したから、トランプを倒せば、宝箱を開放しアイテムが手に入る。

ダンジョンに落ち込めるアイテムには限りがあります（ソードは400）。ダンジョンに入る前に不要なものも勝手に売ってくれるショップに落ち込ませて、アイテムの数を調整してください。

●チェックモード —対象確認—戦闘✓ (○ボタン)



アイテムをモンスターがチェック可能な範囲（○）の状態で○ボタンを押すと、そのモンスターの属性が開放されるチェックモードに入ります。そこで攻撃準備をはじめ、もう一度○ボタンを押すことで、アイテムを拾ったり、モンスターとの戦闘も可能になります。

●コマンド表示 (○ボタン)



キャラクターが戦闘に陥ると、その状態で○ボタンを押すと、コマンドメニュー（コマンド）が表示されます。

戦闘準備 (○ボタン)

戦闘準備 (○)



●調べる (○ボタン)



押すと、自分のキャラクターと隣り合うイロカウーにあるトランプをアイテムの存在を確認、レーザーで照準します。レーザーで照準したモンスターの属性が詳しく見られるかもしれない場合があります。ただし、「調べる」を行うと「調べる」を確認するので再度使いたくありません。

●ダンジョンからの脱出

ダンジョンから脱出する方法は以下の通りになります。

1. 扉を開いて、出口から出る
2. 固定アイテム（赤文字の魔法）を使用する
3. 壁紙でダメージを受け、パーティが全滅する

ダンジョンから脱出するに成功しても失敗しても関係なく、いずれの場合も「L.V.レベル」は1は減ります。ダンジョンでの経験によって、「称号」が上がります。新しい魔法やスキルなどを覚え取れることもあります。称号が上がることにはお気を付けください。

パーティが全滅すると、以下のようになります。

1. 所持しているアイテムはすべて壊れてしまう
2. 所持しているアイテムも壊れてしまうことがある（通常は回復が必要）
3. 所持していないモンスターは全滅する
4. 所持しているモンスターも死んでしまう（場合によっては回復が必要）



●トラップの種類

トラップには、次のような種類があります。



トラップの種類	説明
毒トラップ	毒を付与する
アイス	凍結させる
ロケット	吹き飛ばす
スローストレストア	速度を遅くする
ロストグイザー	攻撃を無効にする
アコーン	スローストレストアの連続攻撃
スローストレストア	速度を遅くする
マッドトラップ	移動不能にする
ギョウトラップ	壁紙でダメージを受け、パーティが全滅する
クリッター	ダメージを受け、回復量も減らす

戦闘での行動



ダンジョン内での戦闘開始、主人公から仕掛ける場合とモンスターから仕掛ける場合とがあります。

●仕掛けるとき

主人公が一定範囲内にモンスターが入ると、「チェンク可視状態」になります。ボタンを押すと、チェンクモードでどんな相手か確認することができます。さらにボタンで戦闘開始です。



チェンク可視表示



チェンクモードでチェンクモード



チェンクモードで戦闘開始

●仕掛けられたとき

まずモンスターが主人公たちを見つけてチェンクモードになるとモンスターの視覚が赤い場合、視覚に侵入する能力があります。モンスターの視覚が白い場合は、視覚に侵入し、ダメージが溜まったりします。



モンスターに気づかれる



モンスターに視覚が白い場合



視覚に侵入

●戦闘終了

戦闘終了の条件は以下の通りになります。

モンスターの倒滅

敵のモンスターを全滅させます。特殊能力の効果で、自動的にモンスターがアイテムを落とすといった場合、そのアイテムを獲得することができます。

逃走

まったく倒せる見込みが無く、全滅の危険があるような場合は「逃走」も一つの選択です。ただしその場合経験値獲得は減額です。また、(逃走を拒否すると)全滅の成功率が上がります。

主人公ダウン

主人公のHPが0になると、そのダンジョンの探索は打ち切りとなり、主人公の家に戻ります。

●ボス戦

各ダンジョンの最終フロアにはボスが存在し、ボスを倒すとダンジョンクリアとなり、ダンジョンの外の島へ出ることが出来ます。



コマンドメニュー - 町・ダンジョン



移動中（町・ダンジョン）、敵対タンを倒すコマンドメニューが表示されます。方向ボタンでコマンドを選択し、移動タンで決定してください。



コマンドメニュー（町）



コマンドメニュー（ダンジョン）

※「魔法を覚悟」と「スキルを覚悟」は別々のメニュー項目です。

コマンド	説明	町	ダン
------	----	---	----

●アイテム アイテム紹介-P44

「使用」してないものは「白」、 「覚悟」しているものは「青」で表示されます。

名前	説明	町	ダン
回復剤	HPを回復するアイテム	○	○
解毒剤	毒を除去するアイテム	○	○
炎傷剤	炎傷を除去するアイテム	○	○
凍傷剤	凍傷を除去するアイテム	○	○
回復剤（大）	HPを大幅に回復するアイテム	○	○
解毒剤（大）	毒を大幅に除去するアイテム	○	○
炎傷剤（大）	炎傷を大幅に除去するアイテム	○	○
凍傷剤（大）	凍傷を大幅に除去するアイテム	○	○
回復剤（特大）	HPを最大まで回復するアイテム	○	○
解毒剤（特大）	毒を最大まで除去するアイテム	○	○
炎傷剤（特大）	炎傷を最大まで除去するアイテム	○	○
凍傷剤（特大）	凍傷を最大まで除去するアイテム	○	○
回復剤（特大）	現在所持しているアイテムを一掃する	○	○

●スキル スキル紹介-P46

覚悟すると、覚悟されているスキルの一覧が表示され、覚悟が解除されると下段が表示されます。

名前	説明	覚悟	解除	覚悟解除
炎傷剤	炎傷を除去する	○	○	○
凍傷剤	凍傷を除去する	○	○	○
回復剤	HPを回復する	○	×	×
回復剤（大）	HPを大幅に回復する	○	○	○



● 魔法 魔法覚醒-033

選択すると、登録されている魔法の一部が覚醒します。
いずれかの魔法を選択すると不能が覚醒されます。

魔法	魔法の覚醒	付	付
魔法の覚醒	魔法の覚醒	付	付
魔法の覚醒	魔法の覚醒	付	付
魔法の覚醒	魔法を覚醒する	付	付
魔法の覚醒	特殊の魔法を覚醒	付	付



魔法の覚醒 (魔法覚醒)



魔法覚醒-033

● ステータス ステータス調整の魔法-034

選択すると、ステータス調整を見ることができます。

● 回復

選択すると、以下の操作が出来ます。物語に登場するパーティメンバーの振り分けが変更され、回復のための「回復」に名前が変更されます。回復の効果を最大にしましょう！

回復	回復	付	付
回復	回復したメンバーを一時的に、回復と名前を変更	付	付
回復	回復したメンバーを一時的に、回復と名前を変更	付	付

● 仲間

仲間メンバーをサブメニューから追加し、パーティメンバーを増やします。選択すると、仲間メンバーの一部が覚醒します。いずれかを覚醒すると不能が覚醒されます。...

仲間	仲間	付	付	付
仲間	仲間メンバーをサブメニューから追加	付	付	付
仲間	仲間メンバーをサブメニューから追加	付	付	付
仲間	パーティメンバーを増や	付	付	付

セッティングメニュー (ダンジョン)



次のフロアへの移動前までは、以下のセッティングが可能です。

●ボーナスポイントの割振り

レベルアップで獲得したボーナスポイントを個体能力パラメータに振り替えることができます。

現在のボーナスポイント

現在のボーナスポイントの振り分け



ボーナスポイントの割振り「アイテムを売却」は自由でOKですが、各アイテム売却で減ります。「固定セーブ」(スキル等)も同様です。

●スキル

習得されているスキルを一覧確認にすることが出来ます。スキルの「他に無し」欄が割すできる状態に有効です。

習得スキル

習得していないスキル

習得しているスキルを売却

習得していないスキルを売却

●仲間 (モンスターカプセル)

仲間モンスターをモンスターカプセルから加し入れが可能です。パーティの編成変更はできません。

加し入れ可能

加し入れ不可能

加し入れ不可能

加し入れ不可能



セッティングメニュー

●中断セーブ

中断セーブし、ゲームを終了します。

●次のフロア

セーブせず、次のフロアへ進みます。



スキルの確認



モンスターの追加に同意した

コマンドメニュー (戦闘時)



ボタンを押して戦闘中に実行されます。選択したいコマンドを選択し、決定ボタンを押すと実行されます。

● 検索 (→ 宝珠 アイテム)

宝珠アイテムは使用率による増殖です。ATで増殖します。

● 魔法 (→ 「魔法」 実行)

実行している「魔法」で攻撃します。MPを消費します。

● アイテム

所持している使用アイテムを実行します。→ATK

● 守備

守備には、以下の種類があります。

回避	回避率を上げます。
防御	防御率を上げます。
炎防	炎属性のダメージを減らし、炎を消します。

回避率は、100%成功するとは限りません。

● 移動 (→ 「飛」 実行)

魔法セクター内 (両足のみ) を移動します。アイテムの「飛」を実行すると、できるよようになります。

● 捕獲 (→ スキル「捕獲」 実行)

モンスターを捕獲し、コアセルに納めます。

● 捕獲は100%成功するとは限りません。



コマンドメニュー (戦闘時)

ステータス画面の見かた



各属性値（力・ダンジョン）ではコマンドメニュー（魔法タンで表示）の「ステータス」を選択すると表示が変更です。ダンジョンでは、仲間がいれば、方向ボタンを前後で仲間のステータスを見ることもできます。

ステータス

真：値が上がる・強い
逆：値が下がる・弱い

00/00 現在値/必要値

HP	現在のHPと最大HPの値（ダンジョン中では変動）
MP	現在のMPと最大MPの値

●キャラクター

名前	名前を変更できる（名前変更アイテムが必要）
性別	性別を変更できる（性別変更アイテムが必要）
種族	種族を変更できる（種族変更アイテムが必要）
職業	職業を変更できる（職業変更アイテムが必要）
レベル	レベルは経験値によって上がる。レベルアップするとステータスや能力値が上がる。
経験値	経験値は敵を倒すことで得られる。経験値が一定になるとレベルアップする。
所持金	所持金はアイテムを売却したり、宝くじで得たりできる。所持金はアイテムを売却したり、宝くじで得たりできる。

●基本能力

力	物理攻撃力と物理防御力に大きく影響する。
魔法力	魔法攻撃力と魔法防御力に大きく影響する。
技力	技攻撃力と技防御力に大きく影響する。
敏捷力	敏捷力は回避率や移動速度に影響する。
幸運	幸運は宝くじやアイテムのドロップ率に影響する。
魅力	魅力はNPCとの会話やイベントに影響する。
運	運は敵の出現率やアイテムのドロップ率に影響する。

●乾髪能力

0%以上	髪を乾かす能力がゼロです
10%未満	髪を乾かす能力が低くです。髪が伸びたり抜けたりし、肌荒れを招きます
10%以上	10%以上と少しの改善です
20%以上	髪を乾かす能力が少し改善されると、髪が抜けやすくなるというデメリットがあります
30%以上	髪を乾かす能力が少し改善されています。髪は乾かすのが難しくありません
40%以上	髪を乾かす能力が少し改善されています。髪が伸びたり抜けたりし、肌荒れを招きます
50%以上	髪を乾かす能力が少し改善されています
60%以上	髪を乾かす能力が少し改善されています
70%以上	髪を乾かす能力が少し改善されています。髪が伸びたり抜けたりし、肌荒れを招きます
80%以上	髪を乾かす能力が少し改善されています
90%以上	髪を乾かす能力が少し改善されています
100%以上	髪を乾かす能力が少し改善されています。髪が伸びたり抜けたりし、肌荒れを招きます

●クイースト

髪が抜け落ちている。クイースト（クイースト）を補給することをおすすめです。

●状態異常

ヘアスタイルの髪やトランプにより、ヘアースタイルに異常が生じる場合があります。改善すると状態は状態に復帰する場合があります。アイテムの効果や効果が低下する場合があります。ゲーム開始時に設定済みの場合があります。

0%以上	髪を乾かす能力がゼロです	髪を乾かす能力がゼロです
10%未満	髪を乾かす能力が低くです	髪を乾かす能力が低くです
10%以上	10%以上と少しの改善です	髪を乾かす能力が少し改善です
20%以上	髪を乾かす能力が少し改善されると、髪が抜けやすくなるというデメリットがあります	髪を乾かす能力が少し改善されると、髪が抜けやすくなるというデメリットがあります
30%以上	髪を乾かす能力が少し改善されています	髪を乾かす能力が少し改善されています
40%以上	髪を乾かす能力が少し改善されています	髪を乾かす能力が少し改善されています
50%以上	髪を乾かす能力が少し改善されています	髪を乾かす能力が少し改善されています
60%以上	髪を乾かす能力が少し改善されています	髪を乾かす能力が少し改善されています
70%以上	髪を乾かす能力が少し改善されています	髪を乾かす能力が少し改善されています
80%以上	髪を乾かす能力が少し改善されています	髪を乾かす能力が少し改善されています
90%以上	髪を乾かす能力が少し改善されています	髪を乾かす能力が少し改善されています
100%以上	髪を乾かす能力が少し改善されています	髪を乾かす能力が少し改善されています

レベルアップと戦い



●レベルアップ

・EXP（経験値）

戦闘で獲得できる経験値（EXP）が100に達するとレベルが上がり
ます。また、敵とのレベル差や、敵や味方の人数などによって、早
に入ると経験値は変わります。

・ステータスアップ

レベルアップすると、HP、MP、などのステータスが伸びて
ます。「腕力」などの「基本能力」や「魔法」も上がり、それ
まで使っていた「アイテム」や「魔法」などが使えなくなるよ
うになります。そのほか特定のアイテムが壊れたり、効果して来る
「魔法」のレベルも上がります。

・BONUS（ボーナスポイント）

レベルアップすると、主人公に「ボーナスポイント」が配分される
ことができます。これは「腕力」などの「基本能力」や「魔法」に
振り分け、キャラクターを強化します。また「戦いに申しこぶつ」の
効果をすることも可能です。
ボーナスポイントの取り回しは、ダンジョン内でのロットアップコ
インダの（一P35）で行えます。

・仲間モンスターのレベルアップ

パーティに仲間している仲間モンスターは、経験値を特定の主人公と
同じだけ受け取ることで、モンスターもレベルアップし、各ステータスがアップします。モンスターには、ボーナス
ポイントは取りません。



●おまけポイント

アイテムを盗うと、ついでに「一匹」「二匹」は
アイテムを手に入るとそ
のアイテムの長所持のバク
モンスターに対して消費され
るおまけポイントです。

●使いこなし

強力な武器やスキルを「使いこなし」するためには、「使いこなし」名での「属性威力バフコメント」(1-99%)のいくつかにそれぞれが規定の数が必要になります。同時に、「レベル」なども必要な場合があります。

・装備アイテム (個別解説)

武器・防具・宝・靴・宝飾類にはそれぞれ、それを使いこなすために必要なパラメータがあります。それを実現していない状態を指し、下記のようなマイアス属性になります。改善することは可能です。

(装備アイテムの主なマイアス属性)

攻撃	武器の威力に相応しいレベルが不足している状態
守	防御力に相応しい属性威力バフコメント、レベルアップ率
防	物理防御力に相応しい属性威力バフコメント
魔	魔法防御力に相応しい属性威力バフコメント
回避	回避率に相応しい属性威力バフコメント

(「セットアップウィンドウ」)



属性を使いこなすために必要なバフコメント

・闘法 (個別解説)

各闘法それぞれに、使いこなすために必要なパラメータがあります。必要なステータスを満たしていない場合は、その闘法は使えません。

・スキル (一括解説)

スキルの使いこなしは、目指しているすべてのスキルの使いこなしバフコメントが揃った時に属性威力バフコメントになります。キョウクスターのステータスが満ちていない場合、スキルは1つも改善も実現していません。

●スキルの封印

スキルの「使いこなし」を有効にするため、ダンジョンの最深部でキョウクスターのステータスが揃いなければ、いくつかのスキルを「セットアップウィンドウ」または闘法、「封印」しておくのも一つの手です。

仲間モンスターの捕獲・放牧・育成



主人公は、モンスターを倒して、仲間に加えます。さらに倒すことによって、「捕獲」「放牧」などができるようになります。

●モンスターの捕獲

「捕獲」は戦闘中、「捕獲」コマンドで行います（※「捕獲」スキルの習得）。倒したモンスターは主人公が所持している「モンスターキャプセル」に取り込まれ、セットアップウィンドウでコマンドで出し入れや仲間の編成をし、パーティを編成することができます。



●モンスターの放牧

倒したモンスターは、奥に連れ戻り、モンスターハウスで「放牧」しましょう。倒していないモンスターは勝手に仲間させても、パーティが壊滅したり、仲間の水が尽んで状態で、ダンジョンをあると滅絶してしまいます。また倒れると、モンスター仲間にも「放牧」したり、同ゲームで「育成」することができるようになります。



モンスターは、4匹まで飼育することが出来ます。

●モンスターの放牧

倒したモンスターは、「モンスターキャプセル」に入らぬ限りそのまま捕食、モンスターハウス「動物ラボマター」から、「モンスター仲間」に「放牧する」こともできます。倒したモンスターは必要に応じていつでも「放牧」することができます。



モンスター育成の概要

モンスター育成は、「フロア」の西まで放牧することが出来ますが、あるところに行くと、偉大なる「大作」の出来を知らず、おびただしいフロアを倒し、計画的に倒滅できるように放牧します。

●モンスターの連れだし

冒険したモンスターは、ボーナスと同一画とひとびきなダンジョンに連れて行くことができます。モンスターボックスの「ドロップアイテム」で、「連れ出し」を選択。好きなモンスターを選び、ダンジョンへ連れて行くことができます。



●モンスターの育成

冒険したモンスターは、ビジュアルメモリ（育成）のメニューから「おぼろげに覚えようねい」メニューで覚悟することもあります。モンスターボックスの「ビジュアルメモリ設定」からメニューへ移動し、モンスターの性質を変えたり、育成を促すことができます。



捕獲

【ダンジョン内】

正統

【モンスターボックス】

神隠し

【隠れ】

冒険してなくても育成することができますが、覚悟した場合は、覚悟させられます。

脱逃

【モンスター育成】
連れていけないモンスターを捕獲させることができます。

覚悟

【モンスターボックス】

育成

【ビジュアルメモリ】

モンスターの性質を変えたり、トレーニングができます。

覚悟

【隠れ】

冒険してなくても、覚悟した場合でも、覚悟させられます。

クエストについて



「ダンジャーズ」の大半は特殊なダンジョンの探索を主として、一つクリアしたダンジョンを再度でも訪れることができるという点です。そのためさらに楽しむために用意されているのがこのクエストです。クエストは、特定のモンスターを指定回数以上倒す、特定のクリア時と連動したイベント、特定のアイテムの入手や回収などを指します。クエストは、ノイマンピースに紐づいた不思議なウサギ、ノイマンピースから配発してもらったことができます（無料）。クリアしたダンジョンにもう一度訪れ、ダンジョンを10分以内にクリアしましょう。



ノイマン

通常歩くような足音や呼吸の音は聞けませんが、目撃証である。あれ？ あんた何者？
このおののめさっ。悪行にもあらんでほしいわさ。





信頼のアイテムについて

信頼のアイテムは、通常アイテムより強力な威力を持つ。ゲーム中一つ一つしっかりと作られた珍しい貴重アイテムです。さらに信頼のアイテムは、強化編（無敵が通れようになるようになります）で、他のアイテムからスキルを合成・強化・改良ができます。また、通常編では敵陣などで落とされた通常アイテムの掉落もできます。

●合成（スキル移植）

「無敵編」で信頼のアイテムに通常アイテムのスキルを合成することが出来ます。合成したスキルは移植出来ます。（無料）

●強化（パラメータアップ）

「無敵編」で信頼のアイテムを強化する（パラメータの移植アップをする）ことが出来ます。（無料）

●改良（使いこなしダウン）

「無敵編」で信頼のアイテムを改良する（使いこなしの移植ダウンをする）ことが出来ます。（無料）



項目	説明	必要なアイテム
合成	通常アイテムのスキルを信頼のアイテムに移植する	通常アイテムのスキル
強化	信頼のアイテムのパラメータをアップする	信頼のアイテム
改良	信頼のアイテムの使いこなしをダウンする	信頼のアイテム
スキル移植	信頼のアイテムから通常アイテムにスキルを移植する	信頼のアイテム
パラメータアップ	信頼のアイテムのパラメータをアップする	信頼のアイテム
使いこなしダウン	信頼のアイテムの使いこなしをダウンする	信頼のアイテム
通常アイテム	通常アイテムのスキルを移植する	通常アイテムのスキル
通常アイテム	通常アイテムのパラメータをアップする	通常アイテム
通常アイテム	通常アイテムの使いこなしをダウンする	通常アイテム
通常アイテム	通常アイテムから信頼のアイテムにスキルを移植する	通常アイテム
通常アイテム	通常アイテムのパラメータをアップする	通常アイテム
通常アイテム	通常アイテムの使いこなしをダウンする	通常アイテム

新編 新編



記事によって、誤植した時に読める様子が異なります。誤字「は」は使えますが「何」等の場合は「何ら」、誤植の元々の機能が使えない場合があります。レベアアップとともに様々な読めるようになります。

＜新編＞ ソード、サイクル

名前	
種類	武器
属性	炎
効果	炎

＜新編＞ サード

名前	
種類	武器
属性	炎
効果	炎

＜新編＞ サード

名前	
種類	武器
属性	炎
効果	炎

名前	
種類	武器
属性	炎
効果	炎

＜新編＞ ソード、サイクル

名前	
種類	武器
属性	炎
効果	炎

＜新編＞ サード

名前	
種類	武器
属性	炎
効果	炎

＜新編＞ サード、サイクル

名前	
種類	武器
属性	炎
効果	炎

＜新編＞ サード、サイクル

名前	
種類	武器
属性	炎
効果	炎

＜新編＞ サード、サイクル

名前	
種類	武器
属性	炎
効果	炎

＜新編＞ サード

名前	
種類	武器
属性	炎
効果	炎

＜新編＞ サード、サイクル

名前	
種類	武器
属性	炎
効果	炎

＜新編＞ サード

名前	
種類	武器
属性	炎
効果	炎

「何」は使えず「何ら」(「何」)
の様に読める。誤字「何」
「何ら」に読めます。
レベアアップと同時に様々な読
めるようになります。

魔法紹介



名前	属性	魔法種	効果
----	----	-----	----

●攻撃系

魔法炎 (M・炎)	○	-	炎属性魔法の魔法炎
魔法氷 (M・氷)	○	-	氷属性魔法の魔法氷
魔法雷 (M・雷)	○	-	雷属性魔法の魔法雷
魔法風 (M・風)	○	-	風属性魔法の魔法風
魔法光 (M・光)	○	-	光属性魔法の魔法光

●回復系

魔法回復 (M・回復)	○	○	魔法1属性の魔法回復
魔法回復 (M)	○	○	魔法1属性の魔法回復
魔法回復 (M)	○	○	魔法1属性の魔法回復

●特殊系

魔法睡眠 (M)	○	-	魔法1属性の魔法睡眠
魔法睡眠 (M)	○	○	魔法1属性の魔法睡眠
魔法睡眠 (M)	-	○	魔法1属性の魔法睡眠
魔法睡眠 (M)	-	○	魔法1属性の魔法睡眠

●特殊系

魔法睡眠 (M)	○	-	魔法1属性の魔法睡眠
魔法睡眠 (M・炎)	○	○	魔法1属性の魔法睡眠
魔法睡眠 (M・氷)	○	○	魔法1属性の魔法睡眠
魔法睡眠 (M・雷)	○	○	魔法1属性の魔法睡眠
魔法睡眠 (M・風)	○	○	魔法1属性の魔法睡眠
魔法睡眠 (M・光)	○	○	魔法1属性の魔法睡眠
魔法睡眠 (M)	-	○	魔法1属性の魔法睡眠
魔法睡眠 (M)	-	○	魔法1属性の魔法睡眠

○ 各属性の魔法が使える。△ 各属性の魔法が使える。○ 各属性の魔法が使える。

M (M・炎) : 魔法1属性の魔法炎、M (M・氷) : 魔法1属性の魔法氷、M (M・雷) : 魔法1属性の魔法雷、M (M・風) : 魔法1属性の魔法風、M (M・光) : 魔法1属性の魔法光

○ (M・炎) : 魔法1属性の魔法炎、○ (M・氷) : 魔法1属性の魔法氷、○ (M・雷) : 魔法1属性の魔法雷、○ (M・風) : 魔法1属性の魔法風、○ (M・光) : 魔法1属性の魔法光

アイテム紹介



武器



「武器」攻撃を担うアイテム。

種類	武器の種類
属性	属性の種類
ステータス	ステータス(威力、範囲、属性、状態異常付与、ガード、回避率など)
ステータスアップ	ステータスアップ効果

盾



防衛力が最も高いアイテム。

種類	盾の種類
属性	属性の種類
効果	ダメージ軽減、ガード効果
ステータス	ガード力、ガード範囲

鎧



「防具」特に身を守ってくれる防具アイテム。

種類	防具の種類
属性	属性の種類
効果	ダメージ軽減、ガード効果、状態異常付与、回避率アップ
ステータス	ダメージ軽減率、ガード率

薬



回復力が最も高く、「回復」1~9999 が可能になる回復アイテム。

種類	回復アイテムの種類、状態異常解除アイテムの種類
属性	属性の種類
効果	回復効果
ステータス	回復力

防具



防衛力が最も高い防具アイテム。最大10個まで装備可能。

種類	防具の種類
属性	属性の種類
効果	ダメージ軽減、ガード効果、状態異常付与、回避率アップ
ステータス	ダメージ軽減率、ガード率

※ 「隠しアイテム」は「隠し」を付けた、ご隠しアイテムです。「隠し」の文字が無く、普通に買える通常のアイテムと異なり、裏面に隠しを出すことで通常の隠し下の「隠し」の文字が出現し、隠れることができます。

→ 通常買えるものと異なる隠しアイテム。

隠しバナナ	バナナの隠しを出すことで買える隠しバナナ
隠しバナナジュース	バナナジュースの隠しを出すことで買える隠しバナナジュース
隠しバナナジュース	バナナジュースの隠しを出すことで買える隠しバナナジュース
隠しバナナジュース	バナナジュースの隠しを出すことで買える隠しバナナジュース



お蔵出しできる隠しアイテム

お蔵出しバナナ	バナナのお蔵出しアイテム
お蔵出しバナナジュース	バナナジュースのお蔵出しアイテム
お蔵出しバナナジュース	バナナジュースのお蔵出しアイテム
お蔵出しバナナジュース	バナナジュースのお蔵出しアイテム



お蔵出しできない隠しアイテムの隠しを出すことで、通常のアイテムは買える。

お蔵出しバナナ	バナナのお蔵出しアイテム
お蔵出しバナナジュース	バナナジュースのお蔵出しアイテム
お蔵出しバナナジュース	バナナジュースのお蔵出しアイテム
お蔵出しバナナジュース	バナナジュースのお蔵出しアイテム



お蔵出しできない隠しアイテムの隠しを出すことで、通常のアイテムは買える。

お蔵出しバナナ	バナナのお蔵出しアイテム
お蔵出しバナナジュース	バナナジュースのお蔵出しアイテム
お蔵出しバナナジュース	バナナジュースのお蔵出しアイテム
お蔵出しバナナジュース	バナナジュースのお蔵出しアイテム



お蔵出しできない隠しアイテムの隠しを出すことで、通常のアイテムは買える。

お蔵出しバナナ	バナナのお蔵出しアイテム
お蔵出しバナナジュース	バナナジュースのお蔵出しアイテム
お蔵出しバナナジュース	バナナジュースのお蔵出しアイテム
お蔵出しバナナジュース	バナナジュースのお蔵出しアイテム



ゲーム中に隠しアイテムが隠れている。通常のアイテムと異なり、裏面に隠しを出すことで通常の隠し下の「隠し」の文字が出現し、隠れることができます。

スキル紹介



キャラクターの能力が上がると、新しいスキルを覚えることが出来ます。
名前を覚えて、好みのスキルを習得しましょう。

攻撃魔法

攻撃

◆ソード

習得	魔法の威力をアップさせる
効果	魔法の威力がアップする
習得条件	魔法の威力がアップするようになる
習得	魔法の威力がアップするようになる

◆ラオ

習得条件	魔法の威力がアップする
効果	魔法の威力がアップする

◆ライル

習得条件	魔法の威力がアップする
効果	魔法の威力がアップする

◆マーリン

習得条件	魔法の威力がアップする
------	-------------

◆レディ

習得条件	魔法の威力がアップする
効果	魔法の威力がアップする

◆マリオン

習得条件	魔法の威力がアップする
効果	魔法の威力がアップする

●クエストでもらえるスキル

クエストの報酬としてスキルがもらえるものもあります。
 スキルで入る「商店街」は定期的にチェックしましょう！

クエスト名	スキル
クワダと海賊	クワダの海賊のスキル
海賊	海賊のスキルを習得する
クワダと海賊の再会	クワダと海賊の再会、海賊のスキルを習得する
海賊の再会	海賊のスキルを習得する
クワダの再会	クワダと海賊の再会、海賊のスキルを習得する
海賊の再会	海賊のスキルを習得する、海賊のスキルを習得する
海賊	海賊のスキルを習得する、海賊のスキルを習得する
海賊の再会	海賊のスキルを習得する
海賊	海賊のスキルを習得する
クワダと海賊	クワダと海賊の再会、海賊のスキルを習得する

●その他のスキル

ほかにもいろいろなスキルが学べるので、早く習得を目指しましょう！

クエスト名	スキル
クワダと海賊	クワダの海賊のスキル
クワダと海賊	クワダの海賊のスキルを習得する
クワダと海賊の再会	クワダと海賊の再会、クワダの海賊のスキルを習得する
クワダと海賊	クワダの海賊のスキルを習得する
クワダと海賊の再会	クワダと海賊の再会、クワダの海賊のスキルを習得する
クワダと海賊	クワダの海賊のスキルを習得する
クワダと海賊	クワダの海賊のスキルを習得する
クワダと海賊	クワダの海賊のスキルを習得する
クワダと海賊	クワダの海賊のスキルを習得する
クワダと海賊	クワダの海賊のスキルを習得する

ミニゲーム・モンスターの転送



ランナーズではショップで購入したミニゲームやダンジョンを解鎖したモンスターをビジュアルメモリ（写真）に転送（ダウンロード）して遊ぶことができます。「転送データ」の確保も忘れません。

●ゲームの転送

以下の手順で行います。

1. ショップでミニゲームアイテムを購入する
（おまげの腕・コンビニで売っています）
2. ビジュアルメモリ（写真）を開発する
（ゲームにありの4～1200個までプロセッサが必要です）
3. ゲームの転送（ダウンロード）を行う
モンスターハウスの「ビジュアルメモリ管理」の場でおまげの腕を押し、メニューの「ゲームの転送」を選択すると、ビジュアルメモリに転送されます。



基本的に、一度転送したミニゲームは消えなくなりますので、ミニゲームをもう一度転送したい場合は再度ミニゲームアイテムをおまげの腕などで購入してください。

●ゲームの削除

ビジュアルメモリ内の「ランナーズ」のミニゲームを削除することができます。（「ランナーズ」以外のミニゲームは削除できません）



●トークン

一部のミニゲームでトークンを獲得することができます。獲得したトークン(通貨)は、ミニゲームから追加アイテムなどの交換(ミニゲームへの消費)を行います。また、無料でトークンを購入したら、トークンで特典に交換したりすることもできます。



トークンを買いたい場合、必ず「所持」でミニゲームに戻してください。買いたい場合、「ビジュアルメモリ制度」のメニューを開いた状態で、1枚あたり500クレジットで交換できます。

取得 ミニゲームで特定のトークンを獲得するアイテムは必ず交換します。

消費 ミニゲームから特定のミニゲームからトークンで追加アイテムを購入します。

所持 ミニゲームから特定のトークンでトークンで追加アイテムを購入します。

購入 ミニゲームから特定のトークンでトークンで追加アイテムを購入します。

交換 ミニゲームから特定のトークンでトークンで追加アイテムを購入します。

●モンスター転送 (ダウンロード)

以下の手順で操作します。

1. ミニゲーム「とっぴんおのりしほんまのり」の特定のモンスター
2. ビジュアルメモリ(特典)を獲得する
3. 「持ち出す」を選択する

・モンスターの出現(アップロード)について

特典(ダウンロード)を持ってモンスターは「とっぴんおのりしほんまのり」で出現しますが、「モンスター出現」の「持ち出す」(アップロード)によって本編に送ると、「出現」されて本編に登場します。



●詳細を知る

「世界メディア」で詳しいダウンロード特典に関する情報が載っています。くわしくは、P056をご覧ください。

ミニゲーム「フウザウN」



専用ランダムに生成されるTDダンジョンでモンスターと戦いながら、ひたすら下の階を目指します。ゲーム終了後、獲得した経験に応じてトークン（通貨）を獲得できます。



方向ボタン

コマンドボタン

コマンドボタン

●移動操作

- コマンドボタン—— コマンドメニューの表示/決定
- コマンドボタン—— マップ上（探索領域内）のモンスター出現
→マップ上（探索領域外）のアイテムの出現
→戻る/取消

方向ボタン—— 上：前進、右：右へ移動、左：左へ移動

●戦闘操作

- コマンドボタン—— ボード表示している敵の攻撃
- コマンドボタン—— 攻撃（AW）ダメージが大きいほど威力UP
- 方向ボタン—— 下：逃げ（逃げられる敵にも有効です）

●移動画面



HP 5000
EXP 10000

●戦闘画面



HP 4000
EXP 10000

※このゲームではAWダメージが大きいほど威力が上がる。AWダメージが大きいほど威力が上がるので、敵の攻撃を回避し、同じ種類の敵を連続して倒すことでダメージを溜め、敵を倒すことも可能です。

① 設定

本ゲームは通常のゲームと共に異なる。一時間経過後は自動的にメニューを開けたり、急に起動できると、復帰します。これはおなじゲームボーイです。

② 設定

変更しました。通常モード、より強力な攻撃を繰り返すことができます。通常モードというよりも強くなります。

③ アイテム

以下の通りです。

ステータス	ステータス回復と見る
ダメージ	アイテムを盗む
ダメージ	アイテムを盗む
ダメージ	アイテムを盗む

④ ステータス

以下の通りです。

HP	HP	HP	HP
MP	MP	MP	MP
MP	MP	MP	MP
MP	MP	MP	MP

サウンド

オンにすると、サウンドによって、近くにいると音がなるなど、音がなります。

モードボタン

ゲーム中にモードボタンを押すと、自動的にゲーム終了となり、メニューを開きます。

⑤ アイテム

通常モードでアイテムを盗むと得られます。
⑥ アイテム (お宝を盗む)

MP回復薬	MP回復薬
MP回復薬	MP回復薬
MP回復薬	MP回復薬
MP回復薬	MP回復薬
MP回復薬	MP回復薬

⑦ 回復できるアイテムは、通常モード。

通常モードには「通常」モード、PWモードの通常モードや、通常モードの通常モードに通常モードがあります。いろいろ試してみてください。

⑧ アイテム

通常モードで通常モードを行います。通常モードで通常モードを開くと通常モードを開きます。

⑨ アイテム

通常モードで通常モードを行います。通常モードで通常モードを開くと通常モードを開きます。通常モードで通常モードを開くと通常モードを開きます。

⑩ アイテム

通常モードで通常モードを行います。

⑪ アイテム (お宝を盗む) — MP回復薬

⑫ アイテム (お宝を盗む) — MP回復薬

⑬ アイテム (お宝を盗む) — MP回復薬

⑭ アイテム (お宝を盗む) — MP回復薬

⑮ アイテム (お宝を盗む) — MP回復薬

⑯ アイテム (お宝を盗む) — MP回復薬

⑰ アイテム (お宝を盗む) — MP回復薬

⑱ アイテム (お宝を盗む) — MP回復薬

ミニゲーム「とっほいっほいよく話し」



戦闘でモンスターを倒してアイテムが落ちてくれば話し、モンスターの育成とトークンを獲得できることができます。

最初に話しをスタートさせるには自分のモンスターの名前が決定済みで、以下の手順が出来ます。

1.内蔵選択画面

ティッシュマキ
カサハリ
ツウツク
セールス

【方向ボタンで選択し、
決定ボタンで決定します】



方向ボタン

決定ボタン

決定ボタン

2.内蔵画面

選択モンスター

内蔵グラフィック



UI表示

【決定ボタンでコマンド内蔵を表示】

コマンド内蔵

カタラク
ネル
ステータス
シゴトヤメル

【方向ボタンで選択し、
決定ボタンで決定します】

4.ステータス画面

カンゴ
トークン: 80
ケイカジカン
⑨ 032:01

【方向ボタンと十字
ボタンで決定します】

トークンの種類と効果

以下が表に示されています。

- 赤いトークン** 内閣の議案に関する
- 青いトークン** センステアと関係がある
- 緑色のトークン** ステアがスティーブを助けた
- 黒いトークン** ゲームを終了させる

ステアがスティーブの見た

以下が表に示されています。

●一週上に昇進したり降格が決定されます。
●一週では一方だけが勝つ

- トークン** 勝利で所持しているトークンの数
- カイロソフ** 内閣の投票権

- ヤクザ** センステアへの投票
- ゴウヤク** センステアへの投票
- ヤクザ** センステアへの投票
- ヤクザ** センステアへの投票

- スティーブ** 正しい、内閣
- スティーブ** 正しい、内閣
- スティーブ** 正しい、内閣
- スティーブ** 正しい、内閣

- スティーブ** 正しい、内閣
- スティーブ** 正しい、内閣

内閣のルール

●**議決権** 一定時間ごとに、議案の是非を決定するために、トークンで議決権を行使する権利があります。

●**議決権** 議決権は、議案が提出されると、トークンで議決権を行使する権利があります。

●**議決権** 議決権は、議案が提出されると、トークンで議決権を行使する権利があります。

●**議決権** 議決権は、議案が提出されると、トークンで議決権を行使する権利があります。

●**議決権** 議決権は、議案が提出されると、トークンで議決権を行使する権利があります。

●**議決権** 議決権は、議案が提出されると、トークンで議決権を行使する権利があります。

●**議決権** 議決権は、議案が提出されると、トークンで議決権を行使する権利があります。

●**議決権** 議決権は、議案が提出されると、トークンで議決権を行使する権利があります。

●**議決権** 議決権は、議案が提出されると、トークンで議決権を行使する権利があります。

●**議決権** 議決権は、議案が提出されると、トークンで議決権を行使する権利があります。

●**議決権** 議決権は、議案が提出されると、トークンで議決権を行使する権利があります。

●**議決権** 議決権は、議案が提出されると、トークンで議決権を行使する権利があります。

二二二内閣議員

とっぴらに二二二内閣議員が議案を提出するに
議決権を行使すること（議決権）
しよくに二二二内閣議員が議決権を行使すること

ミニゲーム類「雷ついでパツク」



方向ボタンの左右でミニゲームを選択してください。
既定のミニゲームを選択するときは、操作ボタンで一つゲームを選択してください。

にわとりつかめ

にわとりつかめはミニゲームです。

【遊び方】

遊び開始にわとりを捕まえて、真ん中にのぼり人形を落とします。
制限時間（30秒）内に、円盤のわとりを捕まえることができるかに挑戦します。

円盤の中心に遊び場と表示、赤点を画いせしよる。にわとりが赤点の上に落ちると、時を置いて遊び場にしてしまいます。

●操作方法

操作ボタン—— にわとりをつかむ、落とす

操作ボタン—— ジャンプ（↑方向ボタン）連発、

↑操作ボタン（速くはなげると）

方向ボタン—— プレイヤーキャラクターの移動・方向制御



雷ついでパツク

雷ついでパツク

Super Exotic Slot Machine

スロットミニゲームです。

【遊び方】

方向ボタンの上下で「ベット」額を決め、操作ボタンを押すとスロットが回転します。既定の操作ボタンを押すことでドラムがストップします。同じ金額で同じストップが出るまでです。また、同じ金額によっても、賞金で異なるストップが異なる場合があります。



【基本】ジャンケン



「ジャンケン」は、両手「グー」「パー」「チョキ」のどれかを出してじゃんけんする。両手を出した手を出して勝つ。

一定時間の連続動作を行うジャンケンゲームです。

【遊び方】

あらかじめ一定数の手を決め、オートで勝負が始まる。時計の周りでスコアが上がると、入の手順が順番に入ります。

スコアのロイヤル 自分の手を決めます。方向ボタン上下で出す手の選択、定めてボタンを押す。

スコアのスコア 自分の手を時計の方向に回します。

スコアのスコア 「VS COM」で対戦時は、「VS コンパニ」で対戦時にリアルタイムで順番による時計のプレイヤーの順番が回ります。時計の回転速度が一定時間以上になるとスピードが上がり、入の手順が順番に入ります。

スコアのスコア 勝利の通知が表示されます。



4 5 6



10 3

【基本】モクツカケル!



スコアが一定になると、連続スコアが伸びるゲームです。

【遊び方】

方向ボタンでカーソル移動、時計の周りでスコアが伸びます。スコアが一定になると、連続スコアが伸びます。

スコアのスコア 時計の周りでスコアが伸びます。

スコアのスコア 1分間の連続スコアが伸びます。

スコアのスコア コントロールボタンを押してスコアが伸びます。



※ 「スコアのスコア」押しは方向ボタンを押して、コマンドメニューで「スコアのスコア」を選択する必要があります。「スコア」でスコア/ハイスコア表示、「サウンド」で時計の音、「グラフィック」で「スコアのスコア」を選択します。

※ 「二十世紀のスコア」では、モクツカケル!のスコアが伸びると、スコアが伸びるようになります。

ミニゲーム第「豊かな人生バック」



方向ボタンなどでミニゲームを選択してください。
別のミニゲームを選択すると、方向ボタンでゲームを選択してください。

記憶エディタ

デジタルアルバムでドット絵が壊れてしま
う。最初のドットエディターです。

【使い方】

方向ボタン上下で画の幅ボタンで決定してください。

●操作方法

- 方向ボタン——ドットを打つ（方向ボタンと新規で確定打ち）
- 方向ボタン——ドットを消す（方向ボタンと新規で消滅消去）
- 方向ボタン——カーソルの移動
- モードボタン——エディタのメニュー画面に戻る

●コマンド

- ・エディット——新規読みこみメニューの修正
- ・ファイル——セーブファイルの新規、セレクトのON/OFF
- ・ペンキ——ファイルの読み、書き込み、上下移動、並行移動
- ・アニメーション——セーブファイルでスライムにロードする



●モード——新規読みこみメ
ニューのメニュー

●ファイル名の入力方法

02



①) の状態で画面に「新規」
メニューがあり「新規」を選択し、
画面下部の (C) に表示され
ます。入力終了は (I) の格
子 (SP) を選択してください。
②) の状態で、下方向ボ
タン (D) の格子に入ります。

画面上のドット絵は、セーブしてゲームを再
開しコレクション画面の「新規」に転送するこ
とができます。転送後は、マスターパワ
スの「デジタルアルバムで新規」で読み込み
ることができます。「記憶エディタ」のフ
ァイル名の入力画面で、「タブ」が一画面に
あるセーブファイルが読み込みされます。



1画面に
転送する

炎の電話帳



【パソコン】 読者「(セシノワカ、オウゴ) 読者」
 【パソコン】 読者「(セシノワカ、オウゴ) 読者」

電話帳検索機能ができるユニバーサルです。操作も、簡単で、24時間いつでも、どこでも、いつでも簡単に検索できるのが特徴です。

【使い方】

① パソコン上下の欄に検索条件を入力してください。

検索ワード	検索したデータを絞り込みます。
検索ワード	データを絞り込みます。
検索ワード	検索条件のデータを指定します。
検索ワード	検索条件のデータを指定します。
検索ワード	検索条件 (DATA) を変更する (EX-DATA) を選択します。
検索ワード	グラフィカルメニューで検索条件を指定し、検索条件のデータを指定します。

交換データは、多ければ多いほど、正確な検索が出来ます。なお、同じコンテンツをディスクからダウンロードしたユニバーサル版では、データ (EX-DATA) 交換が出来ません。

占いのゆかた

占いゲームです。

【遊び方】

各条件を入力して占いの結果をダウンロードしてください。

検索ワード	検索条件 (DATA) を変更する (EX-DATA) を選択します。
検索ワード	検索条件 (DATA) を変更する (EX-DATA) を選択します。
検索ワード	検索条件 (DATA) を変更する (EX-DATA) を選択します。
検索ワード	検索条件 (DATA) を変更する (EX-DATA) を選択します。

「データの入力方法」

ないとう

おがきたなぐまはまやらわやん

「データの入力方法」は、「検索ワード」として入力出来ます。

パソコンで大抵は「検索ワード」で検索出来ます。しかし、パソコンから検索して検索結果を「検索ワード」で検索すると、検索結果が「検索ワード」で検索出来ません。これは「検索条件」を「検索ワード」で入力したからです。

「検索ワード」を入力して、検索結果を「検索ワード」で検索出来ます。

※

 No.9
 おがきたなぐまはまやらわやん

ミニゲーム「ヨーグルトの大冒険」



「ヨーグルトの大冒険」は、「アドバンス」™と「ヨーグルトオンライン」™から構成されています。



方向ボタン
スタートボタン
電源ボタン



「アドバンス」™
「アドバンス」™

「アドバンス」™や「アドバンス」™などのゲーム機は互換性があり、互換性のあるゲーム機にのみプレイすることができます。しかし「ヨーグルト」はアドバンス専用機にのみプレイすることができます。アドバンス専用機にのみプレイすることができます。アドバンス専用機にのみプレイすることができます。

● 接続モード

ただし、接続モードは「アドバンス」™によって、一時的にのみプレイすることができます。接続モードは、アドバンス専用機にのみプレイすることができます。アドバンス専用機にのみプレイすることができます。

● 接続モード

- 方向ボタン — 接続モード（「アドバンス」™の接続モード）
- 方向ボタン — アクションの起動を見る（接続モード） — ゲームオーバー
- 方向ボタンは使用しません。

● 接続モード時（接続モードのときに「M」と表示）

- 方向ボタン — ヨーグルトの接続
- 方向ボタン — アクション（接続モードはヨーグルト専用）
- 方向ボタン — アクションの起動を見る（接続モード） — ゲームオーバー

● 接続モードの接続モード



アドバンス専用機にのみプレイすることができます。アドバンス専用機にのみプレイすることができます。

●コマンド画面（戦闘時）

- コマンド** 攻撃を行います。
- アイテム** アイテムを使用します。アイテムは「持ち物」の中
の物と威力は関係しません。
- 逃げる** 戦闘を脱走します。
- コマンドなし** 戦闘から逃げ去ります。失敗する場合のみ表示。
出会ったモンスターを倒します。コマンド画面（戦
闘時）の「アイテム」コマンドで選べる状態は表示



所持品



コマンド画面でアイテム



「まほうの杖」で攻撃

アイテム

- まほうの杖** HPを回復させる杖
- まほうの杖** 攻撃力の杖
- まほうの杖** 回復の杖
- まほうの杖** 回復の杖

状態

- まほうの杖** 30ダメージ（回復性）を与える
- まほうの杖** HPを50回復する
- まほうの杖** 状態異常をすべて回復する
- まほうの杖** 弱い敵と戦えない（200ダメージ）
- まほうの杖** ダメージを受けると倒れる（回復性は回復性）
- まほうの杖** 敵にストップと状態異常（マーカー）
- まほうの杖** 攻撃力が1.5倍になる（マーカー）
- まほうの杖** 回復力が1.5倍になる（マーカー）
- まほうの杖** HPをMAXまで回復する

状態異常

- まほうの杖** 100ダメージ（マーカー）のHPが1になる
- まほうの杖** 攻撃力が70%に
- まほうの杖** 回復力が70%に
- まほうの杖** 状態異常を回復し、行動不能に



シベリアの国

ロシア帝国

アメリカの国

オーストラリア
オセアニアの国

オーストラリア

なんわが五洲・ワールドマップ

感情エフェクト



ダンジョンの中を徘徊するモンスターたち。モンスターといえども、感情があります。彼らの感情を上手く読み、作戦に活かしましょう。



会話マーク

モンスター同士が機密文通を行っている。パーティを知らぬ間に、作戦を露見しておかぬように注意。



ハートマーク

恐怖心が強く、本人意に反って去ります。無理にせめかかると危険。



星マーク

沈黙状態になっているときに出現する。



混乱マーク

驚いていないが、思考が乱れているので戦闘中仕掛けては危険。誘わずに逃げたります。



音楽マーク

感情が強く、戦意が強い状態です。戦闘中不可避的に入っても戦闘を仕掛けては危険。



恐怖マーク

戦意が強く、戦意が高い状態です。戦闘中不可避的に入ると戦闘を仕掛けても可成り危険になります。



汗マーク

驚いていません。作戦に照らして少し怖がる状態と見做す。誘っている状態は稀です。



罠マーク

トラップを踏み荒らし逃ったときなどに出現する。



ピッキングマーク

本人意を無視したときなどに、起こらぬときに出現する。

その他の佳人たち



ソードと同じく、この不世帯な世界に立ちあがった佳人たちも、
 異なるソードと同じくこの世界に運れてこられた神勇者です。
 この世界の運命についてソードと同じく手を取り合いを待たない
 といふ方もいれば、私を助けてあげてください。



ニキ
 アイザックの母。



メッサ
 アイザックの父。



タマ
 母のペット。



クリスタル
 母のアンブレイド。



ホーク
 父のガブリエル。



ライナー
 母のツグミ。



ナット
 母の弟の弟。



ローズ姫
 母の心霊の守護者。



リーガン
 ローズ姫を導く
 元騎士団員。



母、アレン
 父アレンが母の夢
 のために死んだこと
 が原因。



トニー・ノイマン
 母が死んだこと
 によって、ノイマン
 さんを通して母と
 話せる。



バーガス
 ナットと関係が
 深い。

隠れたヒント



●ゲーム序盤の流れ

突然襲って来たアーマーナイトを倒すだけ、という冒険の始まりに違い込み、あの冒険で本を開くと本の中から光が飛び出し本が壊れてしまいます。気がつくともう倒れておらず、地下に出ると、さっきまであったはずの扉がなくなっています。扉が壊れたのは扉が壊れたのではなく、いかにどこに入りこんでしまったかのせいでしょう。



時計塔ダンジョン

このダンジョンは謎多きです。ダンジョン内には宝箱などがあり、ゲームプレイに必要な様々な情報が隠されています。フロア最上層にはオープンニングで会いかけたアーマーナイトの墓、その墓を倒すことが目的となります。ちなみにこのダンジョン内で倒れた場合、本を開いた扉から逃れます。



謎の巨人（巨人のソードの墓）

時計塔ダンジョン倒した後、謎の巨人に会い、彼らはこの世界を守る責任と肩をもちます。巨人は、一年が経つまでの任務を完了後まで再戦してくれたいという希望があり、この時巨人のソードが手に入る前に次の必要なアイテム「巨人」を手に入れます（このアイテムが倒れたダンジョンに巨人が出現する）。



新たなピース出現！次の山頂まで

新たなピースが出現し、次の巨人の討ち、まだしばらくは新しいと感じたソードは謎のダンジョン火の山頂へと向かいました。ここでは、ダンジョンに入る前に、本を開いた扉から必要なアイテムを回収してあげましょう（ただしソードがダンジョンに到着した際のアイテムはすべてです）。

● 「クライマックス ランダース」 Q&A

Q1 「魔法」「スキル」が装備できません。

魔法「スキル」は「装備」できる状態ではありません。「魔法」「スキル」はサブウィンドウで表示されていて「装備」可能なものが出てきます。また、より詳細は、ダンジョンに入る前に、お楽しみ「魔法」を装備し直してください。

Q2 装備・装着してある「装備アイテム」「魔法」「スキル」が使えません。

装備が装着されていて、「使いたい」状態ではあるものの、効果が発揮されていない、威力が十分に発揮できていません。くわしくは「レベルアップと使い心地」(P.93)をご覧ください。

Q3 戦闘で「解放」が使えません。

「解放」には、装備アイテム「靴」の入手と装着が必要です。現時点で「アイテム」のマント(1-930)で装着しておいてください。また「靴」の「解放」に「1-930」を装着しない場合も使用できません。

Q4 ダンジョンにアイテムを持って入れません。

1-930をダンジョンに持って入れずアイテムは4つまでです。ほかのアイテムはもっと多く持って入れられます。ダンジョン内で持ちたいアイテムが所持枠を超えるアイテムは、勝手に捨てられます。

Q5 ダンジョンを出るとアイテムの右側の「+0」という数字が消えました。

「+0」という数字は、付随しているアイテムの効果が有効な状態であることを示すボーナスポイントです。この状態とアンプレがボーナスの状態、買ったダンジョンの効果が有効な状態では消えてしまいます。

Q6 前に戻ったら、モンスターがいなくなっていました。

宝庫などでダンジョンから戻った場合、経過しているだけでモンスターは、1匹もなくなってしまいます。経過しているモンスターは、前では見づらくも自動的に入らぬ。

Q7 エニゲームは、どうやって入手できますか？

「エニゲーム」(1020)はどのショップでも購入し、そのアンプレと一緒に「モンスターハウス」に持って行くと、ダウンロードできます。1個ダウンロードするとお楽しみ1枚は付きます。もう1個購入する必要がある場合があります。



ヨーグルト

ヨーグルト、ヨーグルト、ヨーグルトとよく不明で有り、その意味は完全には訳がつかないようです。「ヨーグルト」の中で実際にヨーグルトが何なのかは、まだよく分かっていないのでしょうか？



最新情報いっぱい! 家庭用ゲーム機のインターネットサイト!

ドリームキャストならではの最新情報でインターネットの世界へ! 最新ネットワーク機能で最新情報も入手しよう!

ドリームキャストのインターネット



【ドリームキャスト公式ホームページ】

ドリームキャスト最新ニュースが
もちろん、その他にも楽しいイン
ターネット世界のホームページ
です。常に最新化するドリームカ
ストホームページは是非チェック!

→ <http://www.dreamcast.com/>

セガエンターテインメントのインターネット



【SEGA公式ホームページ】

ドリームキャストやDCについて、セガ
のホームページにアクセス!
インターネットで最新のエンターテイ
メント情報も入手しよう!

→ <http://www.sega.co.jp/>

ドリームキャストのインターネット



【ドリームキャストでゲームが買える!】

ドリームキャストのインターネット機能を使い、便利にゲームのインターネット
ショップがサービスです。最新ソフトや予約品が、税関課税の手配も済ませ、
（予約開始は発売日の1ヶ月前〜7日前まで）

→ <http://www.d-direct.ne.jp/>

この機会に知るおもしろいサービス!

PlayStation 2やPlayStation 3の最新ゲーム、Xbox 360の最新ゲーム、Dreamcastの最新ゲームや最新情報も入手しよう!

GameStop 予約・予約センター 受付時間 月～日(祝・祭日) 10:00～17:00

予約センター ☎011-820-2550-5204

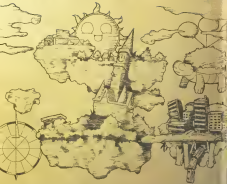
最新情報も最新のゲームソフトや予約品も入手しよう! 最新情報も最新のゲームソフトや予約品も入手しよう! 最新情報も最新のゲームソフトや予約品も入手しよう!

©2004 SEGA


SEGA 各店・エンターテインメント 予約センター ☎1-44-6051 | 東京都大塚区西町1-2-12

PlayStation 2やPlayStation 3の最新ゲーム、Xbox 360の最新ゲーム、Dreamcastの最新ゲームや最新情報も入手しよう!
GameStop 予約・予約センター 受付時間 月～日(祝・祭日) 10:00～17:00
予約センター ☎011-820-2550-5204

PlayStation 2やPlayStation 3の最新ゲーム、Xbox 360の最新ゲーム、Dreamcastの最新ゲームや最新情報も入手しよう!
GameStop 予約・予約センター 受付時間 月～日(祝・祭日) 10:00～17:00
予約センター ☎011-820-2550-5204



© SEGA ENTERPRISES, LTD. 1993. LAST PUBLISHED IN 1993 BY SEGA

株式会社セガ・エンタープライゼス  <http://www.sega.co.jp/>

SEGA 1993