

Mystic Heroes



Mystic Heroes™



12120415531



Mystic Heroes © 2002 KOEI Co., Ltd. Edité par KOEI Co., Ltd. Développé par KOEI Co., Ltd / SHADE Inc. Tous droits réservés. Toutes les autres marques et noms de marques sont la propriété de leurs détenteurs respectifs.

IMPRIME EN ALLEMAGNE



MODE D'EMPLOI



CE SCEAU EST VOTRE ASSURANCE QUE NINTENDO A APPROUVE CE PRODUIT ET QU'IL EST CONFORME AUX NORMES D'EXCELLENCE EN MATIERE DE FABRICATION, DE FIABILITE ET SURTOUT, DE QUALITE. RECHERCHER CE SCEAU LORSQUE VOUS ACHETEZ DES JEUX ET DES ACCESSOIRES POUR ASSURER UNE TOTALE COMPATIBILITE AVEC VOTRE SYSTEME NINTENDO.



CE JEU PERMET DE JOUER SIMULTANEMENT AVEC UN, DEUX, TROIS, OU QUATRE JOUEURS ET MANETTES.



Memory Card
(carte mémoire)
Nécessite 02 blocs

CE JEU NECESSITE UNE MEMORY CARD (CARTE MEMOIRE) POUR SAUVEGARDER VOTRE PROGRESSION, VOS PARAMÈTRES OU VOS RESULTATS.

Mystic Heroes™

SOMMAIRE



- Histoire et présentation des personnages ... 2
- Commandes ... 6
- Lancer une partie ... 8
- Mode Histoire... 10
- Survie ... 17
- Multi-joueurs ... 18
- Action ... 20
- Conseils de combat ... 22
- Garantie limitée et assistance produit ... 29

REINITIALISATION DE LA POSITION NEUTRE DE LA MANETTE

Si les boutons L ou R sont enfoncés ou si le Stick directionnel n'est pas en position centrale au moment où la console est mise sous tension, ces positions seront considérées comme étant les nouvelles positions neutres de référence, brouillant les contrôles durant une partie.

Pour réinitialiser la manette, relâchez tous les boutons et sticks afin de leur permettre de revenir en position neutre, puis maintenez simultanément enfoncés, X, Y et START/PAUSE pendant 3 secondes.



LICENSED BY

Nintendo

TM, © ET LE LOGO NINTENDO GAMECUBE SONT DES MARQUES DE NINTENDO.
© 2002 NINTENDO. TOUS DROITS RESERVES.

C'est le moment de passer à l'action !



Attaque recommandée
Assommez l'ennemi avec le sort Direct (bouton Y), puis foncez-lui dessus pour l'achever.



SHIGA

Un jeune garçon obstiné originaire de l'Est. Il s'attire des ennuis lors de son voyage avec Lani vers la Cité des Anciens.

Infos sur le personnage

Bon équilibre entre les techniques d'attaque et de défense. Idéal pour les débutants.

Attribut
Vent

3	POUVOIR
3	MAGIE
2	VITESSE

LANI

Elle descend d'une longue lignée de mystiques et détient de nombreux secrets. Elle ne se bat que lorsqu'il n'y a plus d'autre solution.

Je suis plus costaud que j'en ai l'air !

Attribut
Glace

Infos sur le personnage

Très douée en magie et en mouvements spéciaux. Ce n'est pas une adepte du combat rapproché.

1	POUVOIR
4	MAGIE
3	VITESSE

Attaque recommandée

Lani préfère les attaques à longue portée. Montrez à l'ennemi de quoi elle est capable avec le sort de cible (maintenir le bouton Y enfoncé).



Histoire



Notre objectif principal est de vaincre l'horrible Empereur Kang et Sheva. Nous allons devoir vaincre toutes les troupes et les monstres qu'ils nous enverront pour nous barrer la route, et nous allons leur prouver que nous sommes à la hauteur !

Nous combattons pour le peuple !



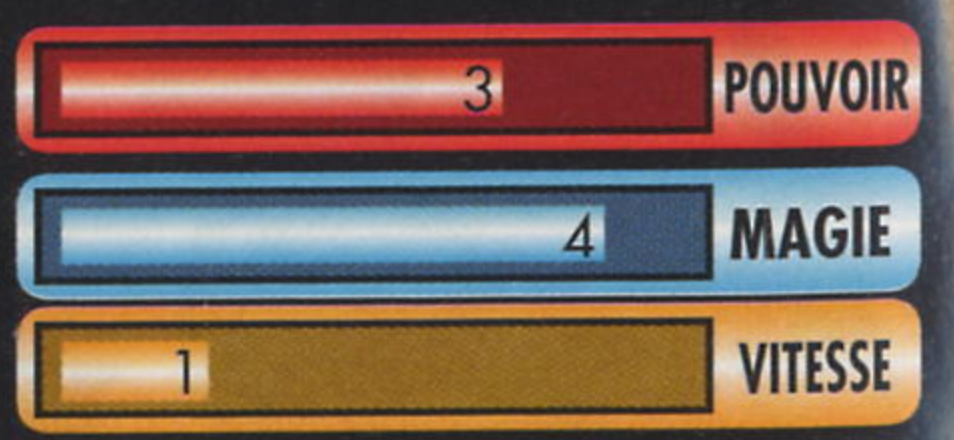
Attaque recommandée

Incitez vos ennemis à vous encercler, puis jetez un sort en sautant (appuyez sur le bouton X pendant un saut) pour les attaquer tous en même temps.



Infos sur le personnage

Sa puissance et ses pouvoirs compensent largement sa lenteur.



Attribut **Foudre**

TAI

Un mystique puissant et très expérimenté. Il s'entraînait seul jusqu'à ce que de mystérieux événements mettent brutalement fin à ses études...

NAJA

Naja est la fille d'un mystique. Elle a des comptes à régler et a été envoyée par Maître Gen pour enquêter sur les étranges événements du Mt Hoshin.

A l'attaque !

Infos sur le personnage

Rapide et puissante, le combat rapproché est sa spécialité.

Attribut **Feu**



Attaque recommandée

Pénétrez au cœur du territoire ennemi puis lancez votre sort d'épée (bouton X).



Vos alliés

Ils sont de votre camp. Ne les attaquez pas !



Soldat Capitaine Dax Kirin



COMMANDES

Bouton L

- Centrer la caméra ▶ P21
- Mettre les runes dans l'ordre (écran Réglages des runes)

Stick directionnel

- Sélectionner un objet
 - Se déplacer ▶ P20
 - Esquiver ▶ P21
- Utilisez le stick directionnel tout en parant (manœuvre d'esquive)

Manette +

START/PAUSE

- Ecran de pause (interruption temporaire)
- Afficher les renseignements sur les unités alliées, conditions pour la victoire
- Passer les cinématiques et revenir à l'écran titre



Bouton R

- Parer ▶ P21
- Récupérer de la magie ▶ P21
Appuyez sur le bouton X (ou Y) tout en maintenant le bouton R enfoncé
- Mettre les runes dans l'ordre (écran Réglages des runes)

Bouton Y

- Sort direct ▶ P22
- Sort de cible ▶ P22
Maintenez le bouton Y enfoncé, visez, puis relâchez le bouton

Bouton X

- Sort d'épée ▶ P22
- Sort de saut ▶ P22
Appuyez sur le bouton X en sautant

Bouton A

- Effectuer une sélection
- Attaque à l'épée ▶ P20

Bouton B

- Annuler
- Sauter ▶ P20

Stick C

- Déplacer la caméra ▶ P21



COMMENCER UNE PARTIE

1 Insertion d'une carte mémoire NINTENDO GAMECUBE

Insérez une carte mémoire dans le slot A de la NINTENDO GAMECUBE. Assurez-vous que vous disposez de suffisamment d'espace sur la carte mémoire avant de commencer à jouer. Vous aurez besoin de 2 à 6 blocs pour sauvegarder une partie.

Nombre de blocs requis	
Fichier système	1 bloc
Fichier de sauvegarde de données	1 bloc chacun (5 maxi)

2 Insertion du disque de jeu

Insérez le disque de jeu *Mystic Heroes* dans la NINTENDO GAMECUBE, refermez le couvercle et appuyez sur le bouton d'alimentation. La séquence d'introduction commence.

3 Accès à l'écran titre

Appuyez sur START/PAUSE pour accéder directement à l'écran titre. Si vous appuyez de nouveau sur START/PAUSE, vous aurez la possibilité de choisir un Mode. Si vous appuyez sur un bouton pendant la démo, vous reviendrez à l'écran titre.

4 Choix du mode

Choisissez un mode de jeu.



Nouvelle partie	Jouer en mode histoire.
Continuer	Reprendre une partie en mode histoire.
Survie	Jusqu'où irez-vous ?
Options	Consulter les meilleurs scores, le index des runes ou les fiches signalétiques des personnages.
Réglages	Modifier les réglages du jeu.
Multi-joueurs	Jouer à plusieurs.

Sauvegarder / charger

● Sauvegarder

Vous pouvez sauvegarder les données du mode histoire dans le menu qui précède le combat. Il est possible de sauvegarder jusqu'à 5 parties sur une carte mémoire. Vous pouvez revenir à l'écran titre après la sauvegarde. Ce jeu nécessite une memory card (carte mémoire) pour sauvegarder votre progression, vos paramètres ou vos résultats. Veuillez vous référer au manuel d'instructions NINTENDO GAMECUBE pour des indications ayant trait au formatage et à l'effacement de fichiers d'une Memory Card (carte mémoire).



● Charger

Choisissez [Continuer] à l'écran titre pour charger des données.

Options

Meilleurs scores	pour voir les meilleurs scores, établis selon le temps écoulé, le total des points, les ennemis vaincus et le meilleur combo.
Fiches signalétiques	pour afficher la présentation des divers personnages.
Index des runes	pour voir les runes récupérées en cours de jeu.

Réglages

Luminosité	pour régler la luminosité du jeu sur votre téléviseur.
Son	vous avez le choix entre Stéréo et Mono.
Bruitages	pour régler le volume des bruitages du jeu.
Musique	pour régler le volume des musiques du jeu.
Vibration	pour activer ou désactiver la fonction de vibration.
Cible	vous avez le choix entre Normale et Inversée. ● Inversé - le haut et le bas sont inversés pour le déplacement de la vue.

MODE HISTOIRE

Battez les ennemis dispersés sur la carte pour terminer le niveau ! Il y a 8 niveaux au total, avec 5 cartes au maximum par niveau.

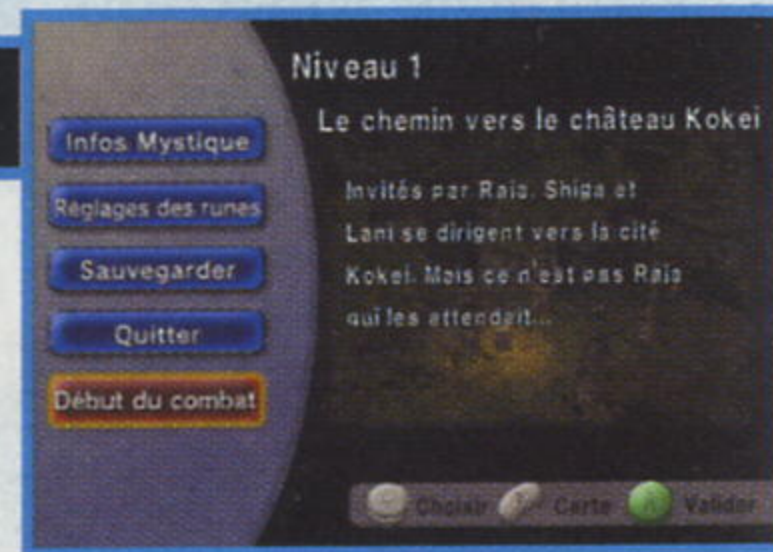
Pour jouer

1 Choix du personnage

Lorsque la séquence d'introduction se termine, choisissez l'un des quatre personnages principaux. L'histoire débute une fois que vous avez fait votre choix (lorsque vous finissez une partie et que vous recommencez une partie au même niveau de difficulté, vous pouvez Récupérer les stats que vous avez accumulées dans la partie précédente).

2 Ecran précédent le combat

Cet écran vous permet de sauvegarder des données, de changer de runes et de consulter des renseignements sur le joueur. Lorsque vous êtes prêt, choisissez [Début du combat] pour jouer.



3 Commencer le combat !

Les conditions que vous devez satisfaire pour terminer le niveau sont tout d'abord indiquées. Votre objectif est de remplir les conditions, tout en anéantissant les monstres qui ont le malheur de croiser votre chemin. Attention : si votre niveau de vie tombe à zéro, vous avez perdu.



4 Objectif : la dernière carte !

La dernière carte de chaque niveau comprend un boss principal. Pour terminer le niveau, vous devez vaincre le boss.

5 Niveau terminé !

Vos points s'affichent sur cet écran. Des points sont accordés selon certains facteurs comme le temps écoulé et le nombre d'ennemis et d'alliés vaincus.



Conseils pour le mode histoire.

● Prendre soin de votre personnage



Brisez tous les vases que vous trouverez. Certains contiennent des runes ou des objets qui renforceront votre personnage.

● Magie



La magie est indispensable pour utiliser le pouvoir des runes. Voici des moyens d'obtenir de la magie.

1. Trouver un objet
2. Attaquer
3. Utiliser le bouton R + X (ou Y)

Ecran de combat

Leader
Un peu différent du simple quidam.

Niveau de vie
Il décroît à mesure que vous utilisez les sorts.

Niveau de magie
Il décroît à mesure que vous utilisez les sorts.

Affinités
Indique l'affinité entre les personnages et les sorts dont ils sont équipés.

Alliés

Force
Le rouge représente vos forces et le bleu les forces ennemies. Plus votre couleur occupe de place, plus votre situation globale est bonne.

Carte
Les unités alliées sont représentées en rouge. Les unités ennemies sont représentées en bleu. Votre personnage est en jaune.

Ennemis vaincus
310 KOS

Affinité du personnage
Affinité du sort

Legend:
Vent (green), Glace (blue), Foudre (yellow), Feu (red)

Ecran précédent le combat

Infos Mystique

Réglages des runes

Sauvegarder
Pour sauvegarder les données du mode histoire.

Quitter
Quitter la partie.

Début du combat
Commencer un combat

Affichage de la carte (appuyer sur le bouton Y)
Pour voir une carte du niveau.

Menu options: Infos Mystique, Réglages des runes, Sauvegarder, Quitter, Début du combat

Text on screen: Niveau 1, Le chemin vers le château Kokei, Invités par Raja, Shiga et Lani se dirigent vers la cité Kokei. Mais ce n'est pas Raja qui les attendait...

Infos perso

Shiga
Caractéristiques du Mystique

Runes utilisées
1 Inyo
2 Vide

Sorts utilisés
D Niv 2 Tempête
C Niv 1 Tornade
E Niv 1 Lame de Vent
S Niv 1 Ouragan

Stats du héros
Points de Vie: 800
Magie: 400
Att: 80 AR: 63
Def: 40 DR: 29

Expérience
Direct Niv 1 Exp. _____
Cible Niv 1 Exp. _____
Epée Niv 1 Exp. _____
Saut Niv 1 Exp. _____

Niveau de sort (1 à 4)

Stats du héros
[AR] Attaque Runique (puissance d'attaque magique)
[RD] Défense Runique (défense contre la magie)

Expérience
Augmente lorsque vous causez des dégâts à l'ennemi en utilisant des attaques magiques.

Niveau de sort (1 à 4)
Pour augmenter d'un cran votre niveau de sort, remplissez la barre d'expérience. Ensuite, la barre se vide et, pour passer au niveau suivant, vous devez la remplir de nouveau !

S'équiper de runes

Choix d'une rune

Mettez une rune en surbrillance à l'aide du stick directionnel, puis appuyez sur le bouton A.

Tornado
Sort ciblé de tourbillons.
Appuyez sur le bouton A pour voir une démonstration.

Choisissez une Rune à utiliser

Hien

La rune que vous utilisez actuellement s'affiche. Choisissez la rune de votre choix. Appuyez à nouveau sur le bouton A pour permuter les runes.

Choix des sorts

Lorsque 2 runes sont utilisées, vous devez choisir quel sort de rune vous souhaitez utiliser. Ceci fait, appuyez sur START/PAUSE.

Tempête
Sort libérant des lames de vent.
Appuyez sur le bouton A pour voir une démonstration.

Je veux utiliser un sort direct en utilisant la seconde rune. Dans ce cas...

Lame de Tonnerre
Sort chargeant les armes d'énergie.
Appuyez sur le bouton A pour voir une démonstration.

Effectuez la sélection à l'aide du Stick directionnel et appuyez sur le bouton A.

Une fois votre sort choisi, appuyez sur le bouton Y pour voir une démo expliquant comment l'utiliser.

- D Sort direct
- C Sort de cible
- E Sort d'épée
- S Sort de saut

Qu'est-ce qu'une rune ?

Une rune est un symbole étrange parfois gravé sur une arme ou sur un objet magique. Elles ont l'étrange pouvoir de créer des sorts très puissants. Certaines augmentent votre niveau de magie ou de vie, jusque parce que vous en serez équipé.

Les runes

1. Obtenir de nouvelles runes

Vous obtenez de nouvelles runes en terminant des niveaux avec un score élevé ou en brisant des vases. Si vous trouvez une rune lors d'une bataille, sauvegardez dès que possible.

Niveau 3
Le complot des plaines Rinto

Infos Mystique
Réglages des runes
Sauvegarder
Quitter
Début du combat

Vous ne conserverez les runes que vous trouvez lors des combats que si vous sauvegardez.

2. Runes et affinités

Les runes ont 4 affinités.

Vent

La puissance de ce sort est assez faible, mais vous pouvez le jeter rapidement. Parfois, l'ennemi sera déboussolé.

Etat déboussolé.
Le personnage tourne sur lui-même.

Glace

La puissance et la vitesse de ce sort sont normales. Parfois, la victime gèlera.

Etat gelé.
Ces ennemis sont sans défense : attaquez-les !

Foudre

Ce sort est très puissant. La vitesse est normale. L'ennemi se trouvera de temps en temps abasourdi.

Etat abasourdi.
L'ennemi fonctionne au ralenti.

Feu

Il s'agit du sort le plus puissant. En contrepartie, il est très lent. L'ennemi s'enflamme et subit des dégâts.

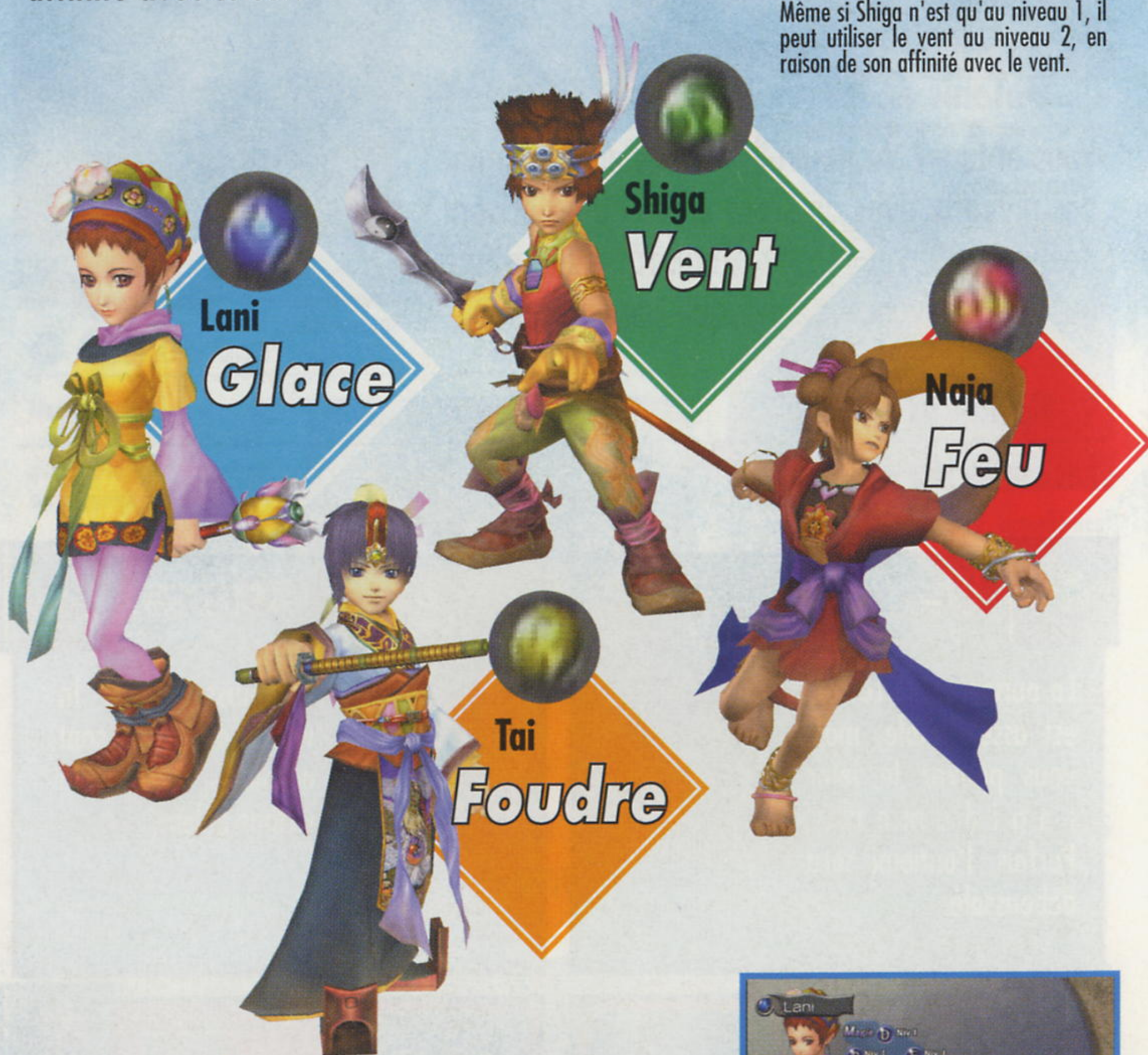
Tant que l'ennemi est en feu, il subit des dégâts.

3. Rapport entre le niveau des sorts et les runes

Pour utiliser les sorts d'une rune, le niveau de magie du personnage doit être au moins aussi élevé que celui du sort. Cependant, le personnage peut utiliser un sort d'un niveau supérieur à son niveau de magie s'il a une affinité avec ce sort.

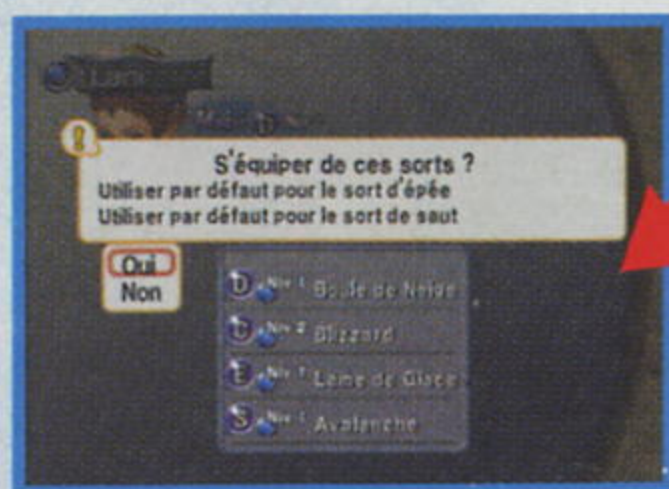


Même si Shiga n'est qu'au niveau 1, il peut utiliser le vent au niveau 2, en raison de son affinité avec le vent.



4. Quand aucune rune n'est utilisée...

Vous pouvez utiliser des sorts même si vous n'êtes équipé d'aucune rune. Les sorts que vous pouvez utiliser dépendent de l'affinité de votre personnage.



Même si elle peut encore les utiliser, les sorts par défaut sont plutôt faibles.

5. Index des runes

Toutes les runes que vous trouverez seront enregistrées dans l'index des runes. Essayez de toutes les obtenir !

Index des runes		
1 Inyo	2 Inyo +1	3 Inyo +2
4 -----	5 -----	6 Tensu
7 Kaiten	8 Fu	9 -----
10 Goko +1	11 -----	12 -----
13 -----	14 -----	15 -----
16 -----	17 -----	18 -----

Vous les découvrirez au fil du jeu !

Zansen
VENT

La « rune des dagues volantes » !

Blizzard Niv4 +1 (Cible)
Avalanche Niv1 (Saut)

Lame de vent Niv4 +3 (Épée)
Tourbillon Niv3 +1 (Direct)

Teikai
GLACE

Gèle absolument tout instantanément !

Goma
FOUDRE

La puissance de la foudre !

Eclair Niv4 +1 (Direct)
Lame de tonnerre Niv2 +1 (Épée)

Zetsu
FEU

Mets le feu, bébé !

Boule de feu Niv3 +1 (Direct)
Lame de feu Niv4 +3 (Épée)
Volcan Niv1 (Saut)

Objets à ramasser

Les objets apparaissent lorsque vous détruisez des récipients ou que vous triomphez d'un chef ennemi.

	Pêche magique	Permet de récupérer de la vie.
	Fruit Tao	Permet de récupérer de la magie.
	Epées	Augmente le niveau d'attaque.
	Casque	Augmente le niveau de défense.
	Brassard	Augmente le niveau d'attaque runique.
	Pendentif	Augmente le niveau de défense runique.
	Sphères de santé	Augmente le niveau de vie maximal.
	Sphères magiques	Augmente le niveau de magie maximal.
	Potion de vitesse	Augmente la vitesse pendant 15 secondes.
	Potion de puissance	Permet de devenir invincible pendant 20 secondes.
	Potion de magie	Magie illimitée pendant 15 secondes.
	Grande hache	Attaque deux fois plus forte pendant 15 secondes.
	Armure	Défense deux fois plus forte pendant 20 secondes.

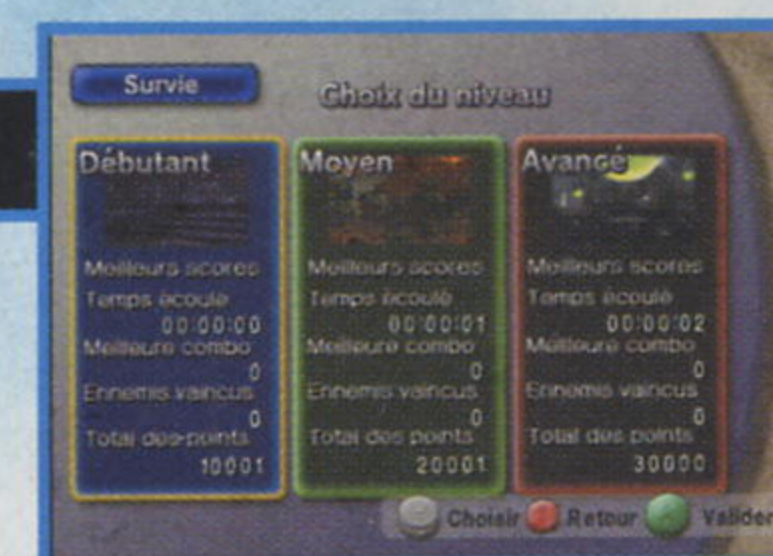
SURVIE

Vous croyez pouvoir supporter l'épreuve du feu ? Dans ce mode, vous êtes seul : montrez ce que vous savez faire puis inscrivez-vous sur Internet pour voir votre classement !
<http://www.koeigames.com/>

Pour jouer

1 Choix du parcours

Choisissez un parcours de niveau Débutant, Moyen, Avancé.



2 Choix du personnage

Choisissez l'un des 4 personnages principaux.

3 Accès à l'écran précédent le combat

Equipez-vous de vos runes. Lorsque vous êtes prêt, choisissez [Début du combat].

4 C'est parti !

Les niveaux de vie et de magie commencent aux niveaux initiaux. Vous pouvez augmenter ces niveaux en ramassant des objets en cours de partie.



5 Terminer le parcours

Pour terminer tout le parcours, vous devez terminer 4 cartes. Votre temps, le total des points et les autres statistiques s'afficheront. Si vous réalisez un score élevé, vous obtiendrez peut-être une nouvelle rune !

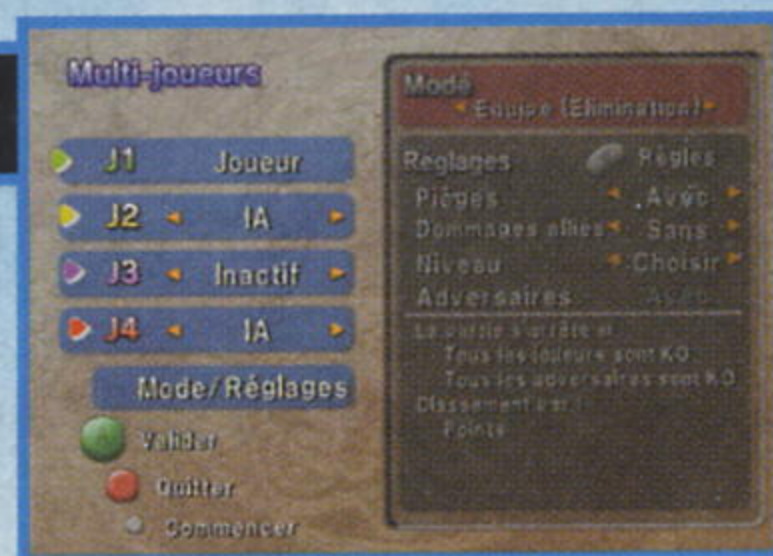
MULTI-JOUEURS

Combattez l'ennemi avec vos amis en mode Equipe ou affrontez d'autres joueurs en mode Duel !

Pour jouer

1 Choix du personnage

En mode multi-joueurs, jusqu'à 4 personnes peuvent participer. Choisissez [Joueur] pour vous et vos amis et [IA] pour l'ordinateur.



2 Choix du mode

Vous avez le choix entre 2 modes Equipe et 5 modes Duel. Appuyez sur le bouton Y pour voir les règles du mode sélectionné.

3 Réglages

Réglez les paramètres de votre partie multi-joueurs.

Temps	Déterminez la durée de la partie. 1 min. - ∞ (illimité).
Pièges	Activer les pièges - Oui/Non.
Niveau	Vous pouvez passer de Choisir à Hasard.
Ennemis	Faire apparaître des ennemis dans le jeu - Oui/Non.
Dommages alliés	Activer les dommages alliés - Oui/Non.
Vies	Nombre de vies par héros.

4 Choix du personnage et de la rune

Tout d'abord, chaque joueur doit choisir son personnage et sa rune. Ensuite, il faut régler la force du héros. Chaque joueur doit utiliser sa propre manette pour effectuer la sélection. N'importe quel joueur peut choisir le personnage et la rune du personnage dirigé par l'IA.



Conseils pour le mode Equipe

Ranimer Vous pouvez ranimer les autres joueurs ou vous faire ranimer en vous plaçant à côté du personnage et en appuyant sur le bouton X lorsque votre niveau de magie est au maximum.



Combo mystique Décimez l'ennemi à l'aide de cette puissante attaque en équipe, disponible lorsque le niveau de magie des deux joueurs est au maximum. Rapprochez-vous et appuyez tous sur le bouton X en même temps.



5 Choix d'un niveau

Choisissez le niveau dans lequel vous voulez jouer. L'écran de choix du niveau n'apparaît pas si vous sélectionnez [Hasard] dans les réglages.



6 Commencez le match !

Le message [Commencer la partie ?] s'affiche lorsque vous avez effectué tous les réglages de la partie. Choisissez [Oui] et appuyez sur le bouton A pour lancer la bataille.

7 Ecran des résultats

Une fois la partie terminée, l'écran des résultats s'affiche. Selon le mode dans lequel vous avez joué, l'écran des résultats affiche les points que vous et les autres joueurs avez marqués.



Ecran des parties multijoueurs

Ecran du joueur 1

Ecran du joueur 2

Ecran du joueur 3

Ecran du joueur 4

Carte



ACTION

Déplacement



Pour aller dans une direction, appuyez sur le stick directionnel dans la direction correspondante.

Saut



La hauteur du saut change en fonction du temps que vous maintenez le bouton B enfoncé. Appuyez sur le stick directionnel en même temps que vous appuyez sur le bouton B pour sauter plus bas mais plus loin.

Protection



Lorsque vous maintenez le bouton R enfoncé, vous vous protégez des attaques ennemies. Dans ce cas, vous ne pouvez pas attaquer.

Attaque en sautant



Approchez-vous de l'ennemi et commencez à fendre l'air avec votre arme.

Attaque à l'épée



Approchez-vous de l'ennemi et commencez à fendre l'air avec votre arme.

Le type d'attaque change automatiquement.

Distance vous séparant de l'ennemi

Exemple : Shiga

Longue



Attaque de sprint

Moyenne



Saisir

Courte



Attaque à l'épée

Encerclé par l'ennemi

Attaque tourbillonnante



Ennemi

Pour réaliser cette attaque, faites tourner le stick directionnel et appuyez sur le bouton A.

Combo Appuyez à répétition sur le bouton A



Les combos dépendent de la situation et de la distance vous séparant de vos ennemis.

Centrer la caméra



Faites toujours face à l'ennemi !

Changement de vue



Très utile pour savoir ce qui se cache au fond d'un précipice ou d'un trou.

Récupérer de la magie



Remplissez rapidement votre niveau de magie. Soyez prudents : vous vous retrouvez momentanément sans défense.

Esquive



Utilisez la commande d'esquive pour éviter les attaques ennemies provenant de toutes les directions.

UTILISEZ LES ESQUIVES POUR VOUS SORTIR DES SITUATIONS DELICATES !

Esquivez les flammes !

Esquivez les attaques de feu des boss !



Approche de l'ennemi

Essayez d'approcher ces sales ennemis !

Vous êtes cernés !

Enfuyez-vous sans subir de dommages !



Sort direct Y

Libérez un éclair de magie directement en face de vous. Gardez vos distances, car vous êtes sans défense lors de cette attaque.



Sort de saut B → X



Idéal lorsque vous êtes encerclé.



Attention de ne pas tuer vos alliés !

Sort de cible Maintenir enfoncé → relâcher Y



Sélectionnez l'ennemi et visez en maintenant le bouton Y enfoncé.



Utilisez de la magie en relâchant le bouton Y.

Sort d'épée X

Une attaque à l'épée puissante qui pourfend les ennemis se trouvant à proximité.



Sort d'épée 2 Maintenir enfoncé X +



La garde ennemie ne s'en remet pas.



Vous pouvez attaquer tout en vous déplaçant.

Combo de sort d'épée Lorsque le niveau de magie est au maximum, maintenez enfoncé X



Appuyez sur le bouton lorsque votre niveau de magie brille.



Faites très mal à l'ennemi !

Combo de sorts A x2 ou 3 → Y

Libérez un éclair de magie devant vous. Gardez vos distances, car vous êtes sans défense lors de cette attaque.



Attaquez normalement.



Au moment où le 2ème ou le 3ème coup est donné, appuyez sur le bouton Y.



Le sort va directement sur l'ennemi.



Cette attaque vous permet d'être moins vulnérable lorsque vous la réalisez.

NE PAS OUBLIER LORS DES ATTAQUES MAGIQUES

La magie ne fait pas la différence entre vos amis et vos ennemis. Assurez-vous que vos alliés ne risquent rien lorsque vous réalisez une attaque magique.

Attention à ne pas toucher vos alliés !

Epée magique A x2 ou 3 → X plusieurs fois

Une combinaison puissante qui permet, après 2 ou 3 coups d'épée normaux, d'envelopper votre arme de magie et de continuer à frapper. Idéal pour enchaîner les coups.



Lancez d'abord une attaque normale.



Après le 2ème ou le 3ème coup, appuyez sur le bouton X.



Une arme magique frappe l'ennemi ! Continuez d'appuyer sur X.



L'attaque se poursuit ! En plus, elle est jolie à voir !

UN COMBO EFFICACE !

Les combos d'épée magiques sont différents selon la distance et la situation. Parfois, le saut magique se produit à la fin de l'un de ces combos.

Commencez par une attaque de sprint !

La seconde attaque est un balayage !

Vous frappez une fois. Ensuite, appuyez sur le bouton X !

Un saut magique ! Une super attaque ultra puissante !

CONSEILS DE COMBAT

Attaquez-vous au chef

Ignorez les simples soldats. Occupez-vous d'abord du chef. Certains vous permettront en plus d'obtenir des objets.



Utilisez les sorts efficacement

Si le combat rapproché est votre spécialité, utilisez des sorts d'épée. Pour le combat à distance, mieux vaut lancer des sorts de cible ou de saut. C'est le moyen le plus efficace pour augmenter le niveau de vos sorts. Après un certain temps, vous saurez quand utiliser quel sort de façon à être le plus efficace possible.



Spécialisez-vous dans un type de magie. Vous bénéficierez ainsi d'un avantage sur le boss.

Dégagez le chemin pour permettre à vos alliés de battre en retraite !

Veillez à laisser à vos alliés un moyen de s'échapper. S'ils peuvent battre retraite en toute sécurité, ils reviendront vous aider sur le champ de bataille lorsqu'ils auront récupéré. Si un allié se fait prendre alors qu'il bat en retraite, il risque de se retrouver encerclé et de se faire tuer.



Si un message apparaît pour indiquer qu'un allié bat en retraite, consultez rapidement la carte. Si l'icône de l'allié ne bouge pas, vous devez l'aider !

Regardez bien les pièges sur la carte

A mesure que vous progresserez dans le jeu, vous découvrirez un certain nombre de pièges et d'astuces.

Sautez sur ces plates-formes lumineuses.



Si vous voyez des interrupteurs ou des piliers étranges, essayez de les détruire.

Secrets du boss

Voici quelques conseils qui vous aideront à vaincre les premiers boss.



Il a peu de moyens de défenses à cet endroit



Apparaît à la fin du niveau 1 de la quête de Shiga/Lani. Si vous devez l'attaquer de près, concentrez-vous sur ses jambes. Si vous essayez de l'attaquer à distance, soyez prudent car il crache du feu.

Si vous essayez de l'attaquer à distance, méfiez-vous de la flamme. Évitez-la rapidement !



Vous ne pouvez pas vous protéger du rayon. Évitez-le.



Apparaît à la fin du niveau 1 de la quête de Tai/Naja. Les sorts les plus efficaces sont les sorts directs et de cible. Essayez d'esquiver son rayon et de l'éviter lorsqu'il fonce sur vous.



Lancez-lui un sort quand il s'approche de vous !



Lined writing area on page 26, featuring horizontal lines for text entry within a decorative border.

Lined writing area on page 27, featuring horizontal lines for text entry within a decorative border.

INFOS. TRUCS
& ASTICES



NOTES



A large rectangular area with a decorative border and horizontal lines, intended for writing notes.



Garantie limitée à 90 jours

THQ France garantit ce disque pour la PlayStation contre tout défaut durant une période de 90 jours à compter de la date d'achat. Si un défaut de fabrication apparaît pendant cette période de garantie, THQ France remplacera ou réparera gratuitement le disque défectueux.

N'oubliez pas de bien mentionner vos nom, adresse complète et numéro de téléphone. Merci de donner une brève description des défauts constatés.

Les disques retournés sans facture ou après expiration de la durée de garantie seront, au choix de THQ France, soit réparés, soit remplacés aux frais du client après acceptation préalable d'un devis.

Cette garantie ne jouera pas si ce disque a été endommagé par négligence, accident, usage abusif ou s'il a été modifié après son acquisition.

Pour faire jouer cette garantie, veuillez expédier le disque avec un double de votre facture d'achat en recommandé et en port payé à:

THQ France
32 rue de Paradis
75010 Paris

**INFOS, TRUCS
& ASTUCES**

08 92 68 24 27