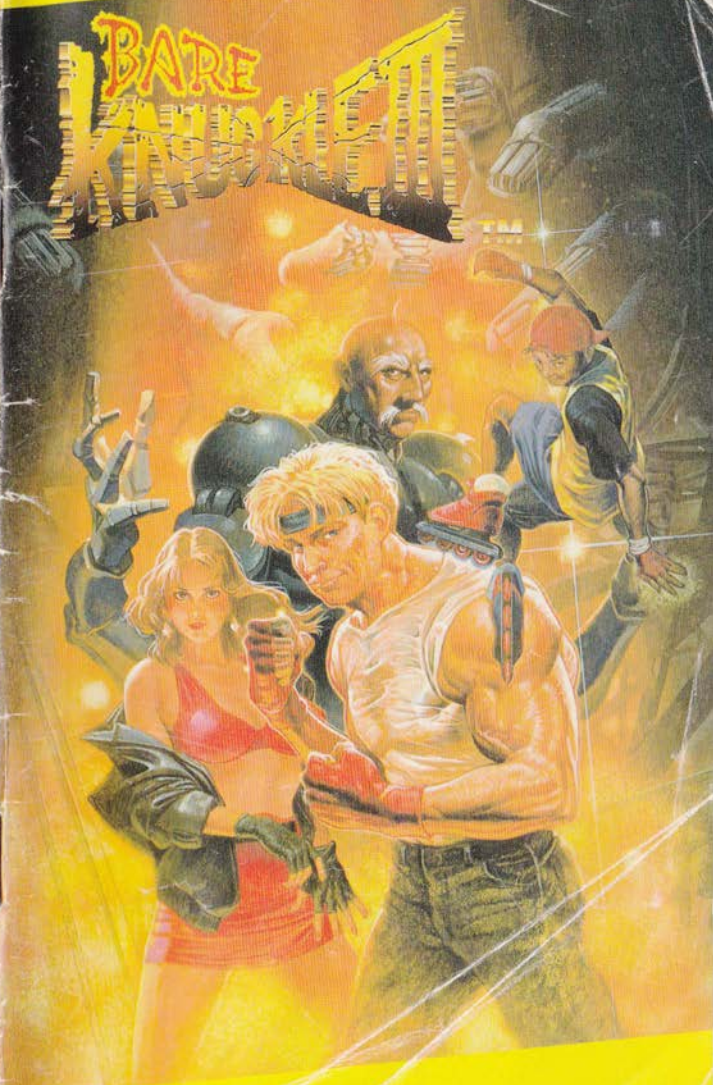


EmuMovies



この取扱説明書は
エコマーク協定の
再生紙を使用して
います。



Wood Oak Times

ウッドオークタイムス, July 5th, 19XX

このたびはメガドライブカートリッジ「ベア・ナックルⅢ」をお買い上げいただき、誠にありがとうございました。ゲームを始める前にこの取扱説明書をお読みいただきますと、より楽しく遊ぶことができます。

もくじ

プロローグ.....	4
操作方法.....	8
ゲームの始め方.....	9
ストーリーモードの遊び方.....	11
対戦モードの遊び方.....	14
各プレイヤー共通の動作.....	16
必殺技.....	18
アイテム&武器.....	20
ラウンド紹介.....	21
敵キャラクター.....	27
使用上のご注意.....	30

魔の原子、死者3万人、

ラクシン爆発！負傷者8万人の大惨事！！



7月4日午後2時、ウッドオークシティ中央行政センター内でラクシンが爆発。半径3キロ以内の地域が放射能で汚染され、推定で死者3万人、負傷者8万人の大惨事が起きた。その放射能は1週間持続され、救助活動もままならず被害はさらに拡大すると見られている。

警察庁特捜部によると、ラクシンがシンジケートと深いつながりがあるキリー研究所

から流出していたことが判明。そのラクシンが今回の爆破事件に使用されたと見ている。また、犯人グループはまだ特定できずにいるが、シンジケートを洗い出し、一刻も早く事件を究明しようとしている。

ラクシンとは、最近キリー研究所のギルバート博士によって発見された原子番号122の原子で、中性子と反応させると崩壊を起こし、その際に莫大な放射能を放出する。その量は、ラクシン0.01ミリグラムで100万人を優に越える致死量である。

軍事最高司令官ベトロフ将軍、謎の失踪！！

リマ諸国との開戦推進グループによる誘拐か？

7月4日、軍事最高司令官ベトロフ将軍は、最高軍事会議に出席の予定であったが、会議が終了しても一向に姿を現さず、現在もなお消息をたったままであるという。関係者によると、将軍は会議場には向かったということだが、その後の足取りはつかめていない。

将軍はリマ諸国との開戦に反対していることから、開戦推進グループによる誘拐という見方が強まっている。



プロローグ

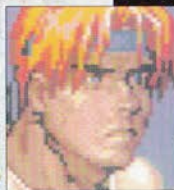
復活!!

暴力と恐怖の支配者Mr.X!!

かつて二度までもアクセルたちによって壊滅的な打撃を受けたシンジゲートが、地獄の底から這い上がり、またしても人々を恐怖のどん底に叩き込もうとしている!!

魔の原子、ラクシンを手に入れたシンジゲートの戦慄すべき野望とは果たして……? サイborgのザンという新たな仲間を得たアクセルたちは、シンジゲートの野望を打ち砕くため、今また、命をかけた戦いの中にその身を投じた!!

燃えよ闘志!! うなれ鉄拳!!
はなて怒りの必殺の技!!



アクセル

警察に復職し、特殊捜査課に所属する。

今回のラクシン爆破事件を担当。

性格は、誠実で悪を憎む。

格闘技はマーシャルアーツ、得意な武器は刀。



ブレイズ

アクセル同様、警察に復職し、特殊捜査課に所属。ラクシン爆破事件を担当。

性格は、温厚で芯が強い。

格闘技は柔道、得意な武器はナイフ。





サミー

アダムあだむの弟おとうと。今回の事件じけんに首くびを突つき込こんでアクセルあくせるたちに協力きょうりやくする。性格せいかくはあわてものだが、頭あたまの回転かいてんは早い。特技とくぎはローラードانس、棒ぼう系の武器ぶきが得意とくい。



アダム

特殊捜査課とくしゆさうさに所属しゆぞくし、今回の事件じけんではアクセルあくせるたちと別行動べつこうどうをとってシンジケートの企たくらみを阻止とどめしようとする。アクセルあくせるの親友しんゆうであり、サミーの兄あにでもある。

ペトロフ将軍

ラクシン事件らくしんじけんと同日どうじつ、何者なにものかの手てによって誘拐しんぼうされる。今回の事件じけんの鍵かぎを握にぎる人物じんぶつ。



ザン

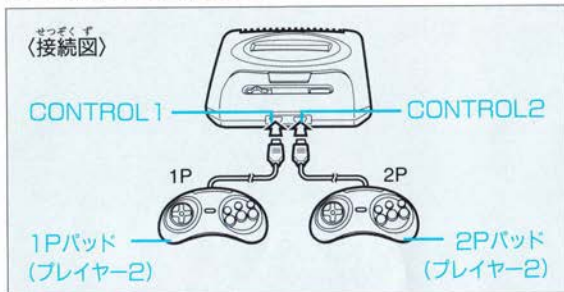
シンジケートが陰かげでかかわっていた研究けんきゆう所でラクシンの研究けんきゆうを行おこなっていた科学者かがくしゃ。

だが、シンジケートの企たくらみに気づきづき、アクセルあくせるたちに協力きょうりやくを求めた。実験じっけん時に体からだを負傷おぶしょうし、全身ぜんしんをサイボーグ化か。その体からだから繰くり出だされる攻撃こうげきは強きやうりやく力りやくである。



操作方法

このゲームは1~2人用です。2人で遊ぶときは別売のパッドをお買い求めください。



基本操作



≧3ボタンのパッドでも操作は同じです。またファイティングパッド6Bを使うと、X~Zボタンで特別な操作もできます。(→19ページ)

≧A~Cボタン、X~Zボタンの操作は、オプション画面で変更できます。(→10ページ)

ゲームの始め方

■ゲームスタート

タイトル画面

タイトル画面でスタートボタンを押すとセレクト画面に変わります。



セレクト画面



方向ボタン▲▼でモードを選び、A・Cまたはスタートボタンを押してください。

1PLAYER

ストーリーモード(1人プレイ)。————→11ページ

2PLAYERS

ストーリーモード(2人同時プレイ)。————→11ページ

OPTION

オプション画面に変わります。————→10ページ

BATTLE

プレイヤー同士の対戦モードです。————→14ページ

≧2PLAYERS

とBATTLEは、2Pパッドを接続していないと選べません。



■プレイヤーセレクト



操作するプレイヤーを方向ボタン◀▶で選び、A・Cまたはスタートボタンを押してください。2人で遊ぶときは、それぞれのパッドで選べます。

データの見た

☆の数が多いほど、その能力に優れています。

■オプション画面

ゲームの設定などを変えられます。方向ボタン▲▼で変更する項目を選び、▲▼またはB・Cボタンで変えます。

LEVEL ……ゲームの難易度をEASY~VERY HARDまでの4段階に設定。

PLAYERS …ゲームスタート時のプレイヤー数。

BGM } {ゲーム中のBGM・効果音・声を聞
SE (効果音) } …… {ことができます。番号を変更し、Aボ
VOICE (声) } …… {タンを押してください。

CONTROL …A~Cボタン、X~Zボタンの操作を変更することができます。



A~Cボタン

SPECIAL : 必殺技
ATTACK : 攻撃・成長必殺
JUMP : ジャンプ

X~Zボタン

SPECIAL : 成長必殺
SERIES : Bボタンのタメ攻撃
BACK : 後方攻撃

EXIT …A~Cボタンを押すとセレクト画面にもどります。
※スタートボタンを押せば、いつでもセレクト画面にもどります。

ストーリーモードの遊び方

(1~2人用)

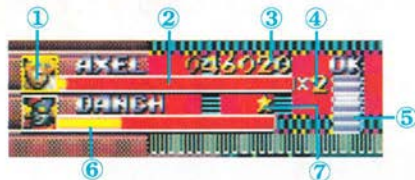
シンジケートの陰謀を阻止するため、いくつかのエリアからなる全7ステージを戦い進みます。

■画面の見方



2人同時プレイの時に表示

■データ表示部の見方



- 操作しているプレイヤー
- プレイヤーのライフメーター
- スコア
- 残りプレイヤー数 プレイヤーのライフがなくなると1人ずつ減っていき、0のときに倒れるとゲームオーバー。
- チャージメーター プレイヤーの“気”の量を表示。
- 現在、格闘中の敵のライフメーター 強力な敵は持久力があり、予備のライフ(数字で表示)を持っていることがあります。その場合、ライフメーターが青く表示されます。
- 現在の成長必殺 成長度が☆の数で表示されます。

■ラウンドクリア

ラウンドをクリアすると、ボーナスが加算されライフが全回復します。



■1UP

スコアが5万点・10万点になると残りプレイヤーが1人増え、以降、10万点とるごとに1人ずつ増えます。

■2P側の途中参加

1人プレイ中に次の表示が出ていれば、プレイヤー2の途中参加ができます。(2Pパッドをあらかじめ接続しとあるときのみ表示されます。)



途中参加表示



プレイヤーを選ぶ

2Pパッドのスタートボタンをおし、方向ボタン◀▶で操作するプレイヤーを選んでCボタンを押してください。

■ゲームオーバー&コンティニュー

残りプレイヤー数が0のとき倒れると次の表示が出ます。方向ボタン▲▼で選び、Cボタンを押してください。



プレイヤーを選ぶ

CONTINUE：倒れたところから続けてプレイします。方向ボタン◀▶で操作するプレイヤーを選び、Cボタンを押してください。コンティニューはクレジットの数だけです。

GAME OVER：1人プレイのときはゲーム終了。2人同時プレイのときは、残っているもう1人のプレイヤーがそのままゲームを続けます。

■ネームエントリー

ゲームオーバーになったときスコアが10位以内だと、ネームエントリーができます。

右の表示のとき方向ボタン▲▼で文字を選び、Cボタンで決定。



Bボタンで1文字前にもどります。

3文字すべてを入力するか、ED(エンドマーク)が出ているときにCボタンを押すと、ネームエントリーは終了します。

対戦モードの遊び方

(2人用)

セレクト画面でBATTLEを選ぶと、プレイヤー同士
の対戦ができます。

■ゲームの始め方

- ①右の画面のとき、
それぞれのパッド
の方向ボタン◀
▶でプレイヤー
を選び、A・Cま
たはスタートボタ
ンを押ししてくだ
さい。



キャンセルはBボタンです。

(プレイヤーを選ばずにBボタンを押すと、セレクト画面にもどります。)

- ②プレイヤーを決定
すると、ラウンド
表示が現れます。
1Pパッドの方向
ボタン◀▶で対
戦の舞台となるラ
ウンドを選び、A



・Cまたはスタートボタンを押してください。

(Bボタンを押すとプレイヤー選択画面にもどります。)

■対戦のルール

互いに、相手のライフがなくなるまで戦います。3本勝負の試合で先に2回勝った方の勝利です。



■データ表示部の見方



- ①操作しているプレイヤー
- ②ライフメーター
- ③スコア
- ④チャージメーター
- ⑤勝ち数

≡タイムが0になると勝負は打ち切れ、残りライフの多い方の勝ちとなります。

≡残りライフが同じだった場合は引き分けとなり、やり直しになります。

各プレイヤー共通の動作

各プレイヤーの技の操作方法は、付録の技一覧表を見てください。

移動：方向ボタン▲▼◀▶

ナメ移動も可能。敵に正面から近づくとその敵をつかみ、後ろから近づくとはがいにしめる。



ダッシュ：方向ボタン▶→▶ (◀←◀)

方向ボタンを進行方向にすばやく2回押すと(2回目は押しっぱなし)、通常の倍の速さで移動する。



転がり：方向ボタン▲→▲ (▼→▼)



方向ボタンの▲(▼)を続けて2回押すと、奥(手前)に向かってすばやく移動する。



通常攻撃：Bボタン
Bボタンを連打すると連続技を繰り出す。

ジャンプ：Cボタン

敵をつかんでいるとき、または、はがいにしているときにCボタンを押すと敵の反対側に回り込む。



着地：投げられたときに▲+C

敵に投げ飛ばされたとき、空中にいる間に方向ボタン▲を押しながらCボタンを押すと、ダメージを受けずに着地できる。



投げる：はがいにされたときにC→B

敵にはがいにされているとき、Cボタンで前方に蹴りを出す。そしてタイミングよくBボタンを押す。



武器を投げる：B+C

武器を持っているときにB・Cボタンを同時に押すと、その武器を投げつける。

2人同時プレイの協力技

味方をつかんでいるときや、はがいにしているときにCボタンを押すと味方を飛びこしてアタックします。

また、各プレイヤーの投げ技で味方を投げ飛ばして、敵に体当たりさせることもできます。



Cボタンで飛びこしアタック!!



味方を投げる!!

必殺技

必殺技 A または ▶+A (◀+A)

時間とともにプレイヤーの気が高まり、その量がチャージメーターに表示されます。それが頂点に達してOKサインが出ると、必殺技を体力を減らさずに使えます。

気が十分にたまっていないくても必殺技は使えますが、少ない気で必殺技を使うほど体力を多く消耗します。



チャージメーター



アクセルのドラゴンウイング

成長必殺 ▶→▶+B (◀→◀+B)

ダッシュ中にBボタンを押すと、成長必殺が使えます。この成長必殺は、得点をたくさん獲得することによって3段階まで成長し変化していきます(☆で表示)。ただし、プレイヤーを1人失うと成長必殺は1段階前にもどってしまいます。

またファイティングパッド6Bの場合は、Xボタンを使うコマンド入力によって成長した必殺技を最初から使うことができます。(→コマンドは技一覧表を見てください。)



レイズの飛翔双新が……



センリュウの華双新破に成長!!

武器必殺

▶+A (◀+A)、▶→▶+B (◀→◀+B)

武器を持っているときに必殺技を使うと、その武器特有の必殺技が出ます。プレイヤーキャラによって、武器必殺が出る武器は違います。

Aボタンで出る武器必殺はチャージメーターとは関係なく使え、体力は減りません。そのかわり、武器が早く消滅するようになります。



サミーのスピニングプラスター

武器の耐久力

武器を拾うと、その武器の耐久力がライフメーターの下に表示されます。



武器の耐久力メーター

ファイティングパッド6Bについて

ファイティングパッド6Bを使用する場合、X・Y・Zボタンで次の操作ができます。

Xボタン	コマンド入力ですべての成長必殺が最初から使える。
Yボタン	Bボタンを一定時間押したままにしてはなす操作と同様の技を繰り返す。
Zボタン	B+Cボタン(同時に押す)と同様の後方攻撃技を繰り返す。

アイテム&武器

ドラム缶などの障害物を破壊すると、中からアイテムや武器が出てくることがあります。アイテムまたは武器の上でBボタンを押すと拾えます。



武器を持っているときに、別の武器の上でB・Cボタンを同時に押すと武器を持ちかえます。

■アイテム

	リンゴ 体力を少し回復		肉 体力を全回復
	\$袋 1,000点プラス		金塊 5,000点プラス
	1UP 残りプレイヤー数が1人増える		

■武器

ナイフ 最も一般的な武器だが、威力・耐久力ともに低い。

角材 棒系の武器。素材が悪く耐久力が低い。

バット 棒系の武器。攻撃範囲が広く、威力もある。

パイプ 棒系の武器。サミーには重すぎて不利だが威力・耐久力ともに大。

剣 切れ味が鋭く威力がある。ただしサミーには不利。どこかに名剣が隠されているかも…。

クナイ おもに忍者が使うナイフ系の武器。ナイフよりも威力大。

爆弾 威力は大きいですが、早く投げないと爆発する。

ラウンド紹介

ラクシン爆破事件を調査するアクセルたちは、シンジケートの研究所で研究していたというザンと名の男から、再びラクシンがしかけられているという情報を得て、その現場に向かったのだが……。



ラウンド1～激闘！波止場の戦い！

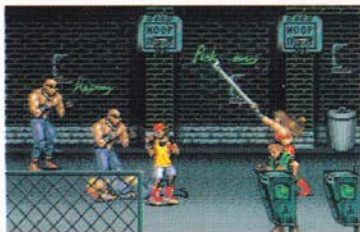
倉庫にしかけられたラクシンはシンジケートの罠だった。敵を蹴散らし、倉庫から脱出だ！！

ラクシンの爆発を間一髪で食い止めたアクセルたち。だが、ほっとしたのもつかの間、敵の群れが襲いかかる！！



波止場の死闘！！
倉庫を脱出したアクセルたちを待っていたのは、さらに激しさを増した敵の追撃だった。

スラム街で戦いは
続く。そして、か
つてアクセルたち
に破れたはずの強
敵が……。



ラウンド2～**繁華街乱舞**

シンジケートはいったい何を企んでいるのか？
ザンの言葉にしたがい、アクセルたちは2個目のラ
クシン解体に向かう!!



無法地帯と化した
繁華街での戦い。
繁華街にのさばる
シンジケートの手
下どもをひねりつ
ぶせ!!

ディスコの目もくらむ激しい照明の下で繰り広げられる
デス・ダンス!!



ディスコの奥にあ
るバーをめざせ!!

ラウンド3～**高層建築現場の罠**

バーには2個目のラクシンはなく、しかもニュースで
将軍誘拐の犯人はアクセルだと報じていた。これは罠
か？ K地区の工事現場に殴り込み、真相を暴け!!



工事現場の落とし
穴に落ちるとダメ
ージを受けるぞ。
頭上から落ちてく
るドラム缶にもき
をつける!!

無敵のブルドーザ
ーが迫る!! ブル
ドーザーを攻撃し
て足止めし、その
スキに壁を破壊し
て逃げろ!!



工事中のビルを昇るエレベーター。ビルの屋上でアクセル
たちを待ち受けているのは…?



ラウンド4～地下ルートへの誘い

この地下道はシンジケートのアジトへと通じているはずだ。トロッコを避けながら突き進め!!



敵にばかり気を取られていると、トロッコにはね飛ばされてしまうぞ。線路が振動し始めたら注意しろ!!

地下道を抜けると、そこは忍者屋敷の入口だった。恐るべき強敵がアクセルたちの前に立ちふさがる。

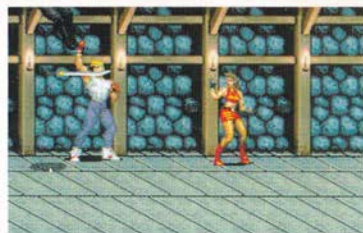


ラウンド5～潜入! 敵アジト

地下忍者屋敷を通り抜け、シンジケートのアジトに潜入だ!!

果たして、奴らの企みを叩きつぶすことができるのか?

おそ
襲いかかる忍者軍団//地下忍者屋敷には、隠された通路もあるらしい。



いよいよシンジケートのアジトへ!! 行く手をはばむザコどもを叩きのめせ!!



目指すアジトの最上階の部屋には……?

ラウンド6～毒ガス迷路からの脱出

毒ガス噴射装置のカウントダウンが始まった。一刻も早くペトロフ将軍を救出し、アジトから脱出せよ!!

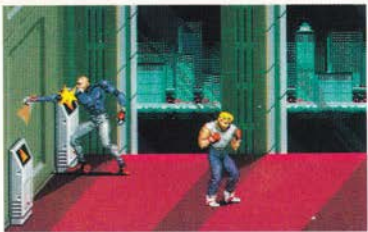


敵を全滅させ、エレベータールームの入口を開け!! 時間は1秒たりとも無駄にはできない。

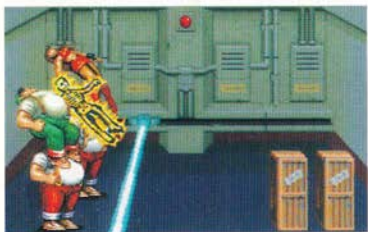


毒ガスのカウントダウン

タイマーが0になると毒ガスが吹き出し、アクセルたちの体力を少しずつ奪っていく。



スイッチをアタックして、エレベーターを作動させる!!



アジトの各フロアには、いくつもの小部屋がある。床を走る電流などの罠に気をつけろ!!

アジトのどこかにペトロフ将軍が捕らえられているはずだ。

行く手をさえぎるバリアを消すには、2基のバリア制御装置を破壊しなければならない。



ラウンド7~ラスト・バトル

将軍を無事救出したか、それとも……?
最後の対決は、もうすぐそこまで迫っている。
死力を尽くしてシンジケートの企みを打ち砕け!!



ガーネット

ネオカオスの一員。女性ながら、高いジャンプ力とキック力は男を凌駕する。



ハイス

ネオカオスの一員。
相手を捕らえるのが得意。

アサシン エイジェント



アッシュ

ネオカオスの長。その精神構造は複雑で、一度彼を怒らせたなら、その相手が死ぬまで暴れ続ける。



ネオカオスとは……?

金のためなら何でもやる暗殺集団。
その手口は極悪非道である。



シヴァ

Mr.Xの側近。冷酷非情で目的のためには手段を選ばない。骨法の達人。

暴力と恐怖を好み、無秩序を愛する集団。シンジケートのボス、Mr.Xに金で雇われ、アクセルたちに襲いかかる。

使用上のご注意

●電源OFFをまず確認!

カートリッジを抜き差しするときは、必ず本体のパワースイッチをOFFにしておいてください。



●カートリッジは精密機器!

落とすなどの強いショックを与えないでください。また、分解は絶対しないでください。



●端子部には触れないで!

カートリッジの端子部に触れたり、水で濡らしたりすると、故障の原因になります。



●保管場所に注意して!

カートリッジを保管するときは、極端に暑いところや寒いところ、湿気の多いところを避けてください。



●薬品を使って拭かないで!

カートリッジの汚れを拭くときに、シンナーやベンジンなどの薬品を使わないでください。



健康上のご注意

ごくまれに強い光の刺激や点滅、テレビ画面などを見ている、一時的に筋肉のけいれん、意識の喪失等の症状を起こす人がいます。こうした経験のある方は、ゲームで遊ぶ前に必ず医師と相談してください。また、ゲーム中にこのような症状が起きたときは、すぐにゲームをやめ、医師の診察を受けてください。

メガドライブをプロジェクションテレビ(スクリーン投影方式のテレビ)に接続すると、残像光量による画面焼けが生じる可能性があります。接続しないてください。

セガ ジョイジョイ テレフォン

セガからのホットライン。新作ゲームソフトや楽しい情報を、どんなにお知らせしています。

札幌 011-842-8181
仙台 022-285-8181
台北 03-3743-8181
東京 052-704-8181
名古屋 06-333-8181
大阪 082-292-8181
広島 092-521-8181



*電話番号をよく確かめて、正しくかけてください。

株式会社 セガ・エンタープライゼス

本社 〒144 東京都大田区羽田1-2-12 お客様相談センター
フリーダイヤル ☎0120-012235 受付時間 月～金 10:00～17:00 (除く祝日)
札幌支店 〒062 北海道札幌市豊平区豊平五条3-2-34 ☎011(841)0248
関西支店 〒561 大阪府豊中市豊南町東2-5-3 ☎06(334)5331
博多支店 〒810 福岡県福岡市中央区白金2-5-15 ☎092(522)4715

☆☆☆☆☆☆ 修理について ☆☆☆☆☆☆

修理を依頼されるときは、下記または各支店までお申し付けください。

佐倉事業所 HE補修管理課
〒285 千葉県佐倉市大作1-3-4 ☎043(498)2610 (直通)

FOR SALE AND USE ONLY IN ASIA

Patents: U.S. Nos. 4,442,486/4,454,594/4,462,076/4,026,555; Europe No. 80244;
Canada Nos. 1,183,276/1,082,351; Hong Kong No. 88-4302;
Germany No. 2,609,826; Singapore No. 88-155; U.K. No. 1,535,999;
France No. 1,607,029; Japan Nos. 1,632,396/82-205605 (Pending)

禁無断転載