

ATOMIC ROBO-KID

EmuMovies

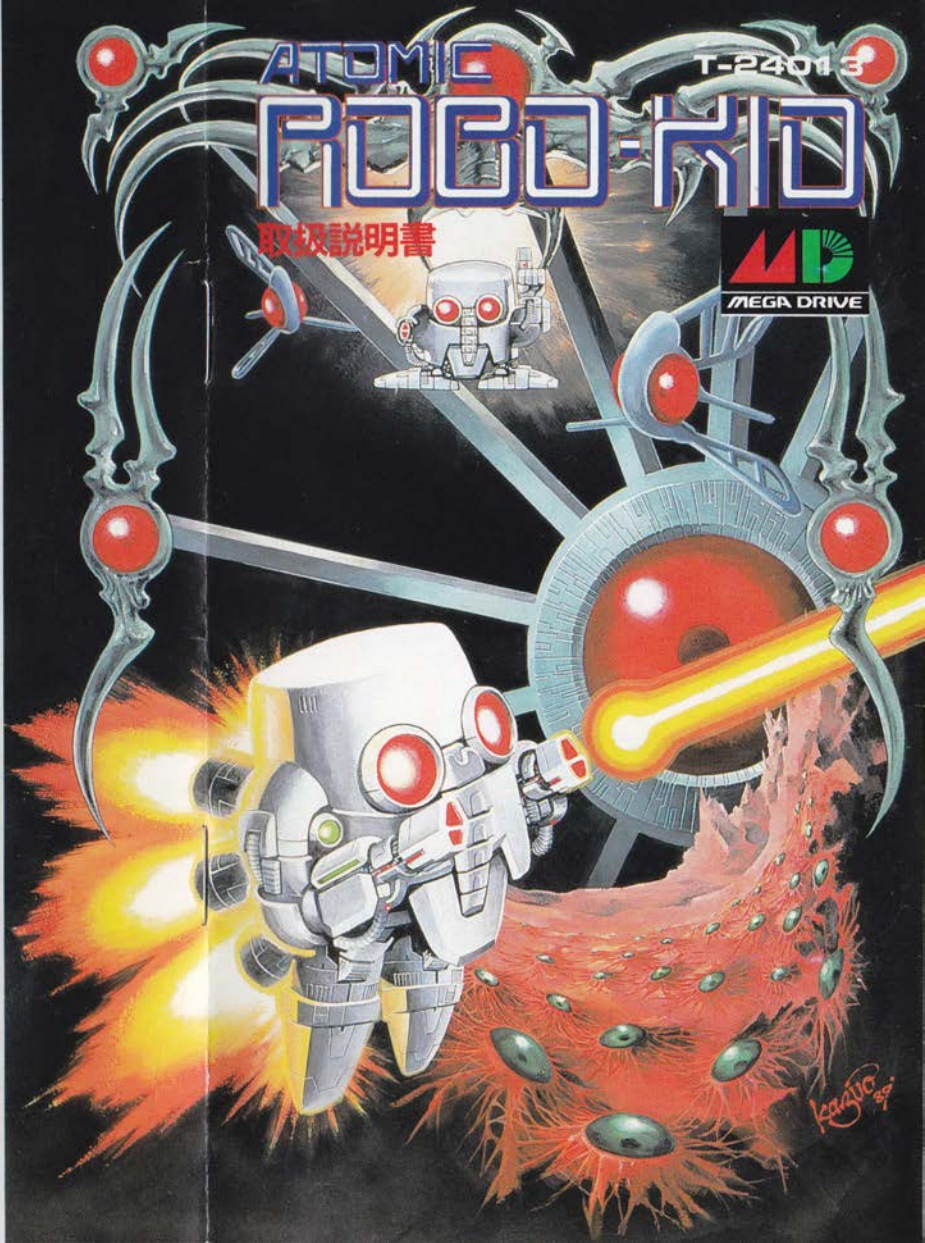
T-24013

TRECO
THE REALITY ENGINE COMPANY

株式会社 トレコ

〒111 東京都台東区寿 1-11-6
SMKビル 5F
TEL 03-847-0991

この商品は、株式会社エンタープライゼスが
SEGA MEGA DRIVE 専用のソフトウ
ェアとして、自社の登録商標 **SEGA** の使用を許諾
したものです。



はじめに

この度はメガドライブカートリッジ「アトミックロボキッド」をお買い上げ頂き、誠にありがとうございました。ゲームを始める前に、このマニュアルをよくお読み下さい。

CONTENTS もくじ

はじめに	2
ストーリー	4
操作方法	6
遊び方	8
ロボキッドの特徴	9
アイテム	10
エリア紹介	14
機械虫紹介	16
ビッグエネミー	20
トレコMDソフト次回作	22
使用上のご注意	23

ATOMIC
ROBO-KID



STORY

プロローグ

昔々……幾度かの大きな戦いの後、帝国が最後の戦いに使った終末兵器「大なる火」が噴き出した汚れた塵が空を覆い、屋もお暗い大地には大量の放射能を含んだ濃硫酸の雨が降り注ぎ、歪んだ大気は神の怒りのように暗黒の海を揺り動かして荒れ狂わせていました。

陸地には人間の姿はおろか、大きな物も、小さな物も、両性類も、爬虫類も、植物さえも、一切の生命が失われ、海中にも魚の姿は見えず、幾つかの原始的な生命が深い深い海の底にひっそりと生き延びているに過ぎませんでした。

此の腐の世界で動いている物と云えば……地中に潜むほんの一握りの昆虫達と、濃硫酸の暴風雨を避け地底の世界に身を隠した帝国の機甲戦士の末裔達……闘う事だけの為に創造された機械仕掛けの戦士達が自分達を改良し、或る者は修復機能を高め半永久的な行動力を得、或る者は増殖機能を持ち、又、或る者は昆虫とのハイブリッドのバイオマシンとして神の創造し得なかった新しい生命を得て、地底の闇の中に大迷宮を築き上げており、更に其れは拡がって行きつづりました。

覚醒

此の地底の大迷宮から遠く離れた空の上で、今一つの変化が始まろうとしていました。

此の地には一部の神を信じる科学者達が神の導きにより、人類の最後の希望を託して、科学の粋を集めて作り上げた空中の巨大シェルター「箱船」が有り物語は此処から始まるのです。

「箱船」は汚染された雲の上に、静かにまるで島の様に浮かび、其の大きな透明のドームの中は雲の下とは違って温暖で静かな世界で、花が咲き、小鳥が飛び、小動物達が自由に跳ね回り……しかし何処にも人間の姿は見えず、此の壮大な叙事の主人公…アトミック ロボ キットだけ。

アトミック ロボ キットは此の楽園の旧式な機械仕掛けの番人。

アトミック ロボ キットは動物達の良い遊び相手。

アトミック ロボ キットはいつも花に水をやる。

アトミック ロボ キットはバケツをひっくり返した様なとほけな奴。

或曰、アトミック ロボ キットが曼珠沙華の花に水をやっている時、何処からか誰かの声が聞こえて来ました。

「ロボ……ロボ……」

アトミック ロボ キットが辺りを振り向いても誰もいません。たいたい此の数百年人間とも他のロボットとも会った事が有りません。

声はアトミック ロボ キットの頭の中から聞こえて来ます。「タレテスカ?」

アトミック ロボ キットは空に向かって問いかけました。



▲タイトル画面 ▶ロボキット

「ロボ……久し振りだね。」見えない声の主が答えます。「ロボ……私の頼みを聴いて欲しい。アルバート博士達は私の意志に側て此処を作り、人々や動物達を集め、地上から殆どの生き物が消えてしまっただけでも此処だけは全て上手くいった様に見えたが、おまえも知っての通り、何故か生れる子供達が少なく人間達は段々に減って行き、遂に誰もいなくなりました。」見えない声は大きな溜息をつきました。

「今生残っている人間は此処の神殿の中にコールドスリープ装置で眠る若者と……此処と同じ様な目的でエイモス博士が作ったシェルターで眠る「イウ」だけだ。」

「オモイダシマシタ。……カミサマ……」アトミック ロボ キットはずっと前にも此の声を聴いた事が有りました。正確に云えば此処のマザーコンピューター「聖なる母」として聴き、其のメモリーがロボにインプットされているのでした。「ワタシノシメイハソノオトメヲ……」

アトミック ロボ キットが躊躇うとするのを遮るように神の声が聞こえて来ます。

「エイモスのシェルターはもう少しで拡大し続ける大迷宮に呑み込まれてしまうし、大迷宮の中を通るしか道が無いのだ。人類を救ってやりたいが……此処から彼女を救い出すのはとても難しいだろう。私は只の意志だけの存在で何もしてやれない……」

二人の間に沈黙が拡がりました。長い沈黙の後アトミック ロボ キットが大きな目をキラッと光らせて決断しました。

「カミサマ……イッテキマス。」神の声は何も云いませんでした。

そしてアトミック ロボ キットの苦悩の旅が始まります。地底の大迷宮は複雑に入り組み、闘うことだけをインプットされた機械虫達が一斉に来ることでしょう。アトミック ロボ キットの運命や如何に?!

操作方法

このゲームは一人用です。本体のコントロール端子1にコントロールパッドを接続して下さい。本体にカートリッジを差し込み、スイッチを入れるとストーリー紹介が始まり、タイトル画面となります。ここでスタートボタンを押すと写真1のような画面が表示されますので、START(ゲームスタート)かOPTION(オプション画面)のどちらかを選択して、もう一度スタートボタンを押してください。



▲写真1



オプション画面での操作

ゲームの難易度を変えることが出来ます。方向ボタンを上下に操作して選択します。A, B, Cの各ボタンは使用しません。



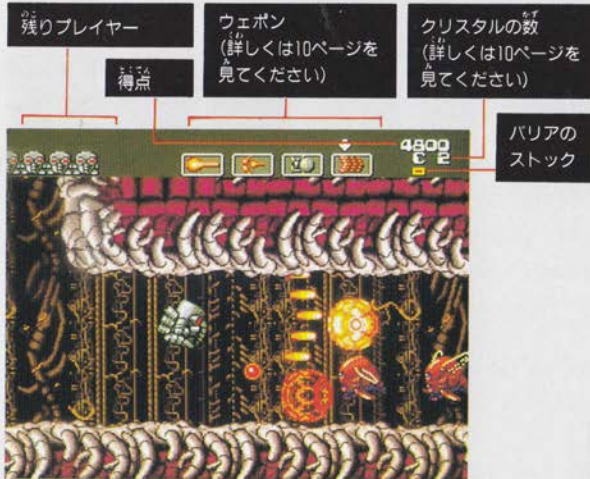
難易度	残りプレイヤー	クレジット
EASY(やさしい)	7	6
NORMAL(ふつう)	5	4
HARD(おすかしい)	3	2

ゲーム中の操作



- スタートボタン
ゲームのスタート及び一時停止
- 方向ボタン
ロボキッドの移動
- Aボタン
攻撃
- Bボタン
ウェポンの選択・ジャンプ
- Cボタン
使用しません

画面表示



残りプレイヤー

得点

ウェポン
(詳しくは10ページを
見てください)

クリスタルの数
(詳しくは10ページを
見てください)

バリアの
ストック

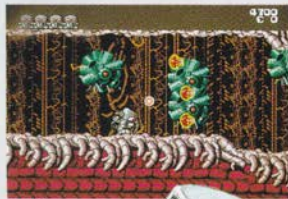
主人公である「ロボキッド」を操作して数々のエリアを進んでいくシューティングゲームです。エリアは通常エリア、バトルエリア、ボスエリアと3つに分かれています。途中得ることの出来るアイテムをうまく使いこなし、襲ってくる敵モンスター(機械虫)の猛攻を突破していきましょう。



▶スタート直後の画面

まずは…

スタートしてすぐのロボキッドは、攻撃することはできません。ジャンプして敵を倒すことはできますが、この先の戦いがとても不利なものになってしまいます(写真1)。そこでまずやらなくてはならないことは、右はしに落ちているフライパワー(クリスタル)詳しい紹介は10ページを見てくださいます。入手しロボキッドを飛べるようにしてあげることです。この先の上下スクロールのエリアやボスエリアなど身動きがとれなくなってしまいます。

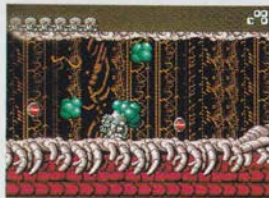


▲写真1



1 敵にあってもOK！ (ボスは除きます)

通常シューティングゲームは敵のだす弾のほか、敵本体にもあたってはいけないものですが、このゲームの主人公であるロボキッドは、敵の出す弾以外ならなんと接触してもやられることはありません。



2 4種類のウェポンとバリアを装備できる！

ロボキッドはファイア、3ウェイ、ミサイル、5ウェイの4つのウェポンを装着することが可能です。どのウェポンにも長所短所がありますので、自分にあった使い方、また地形や機械虫の特徴にあった使い方をしましょう。また、スピードアップ、バリアなどの特殊装備を備えることも可能です。



3 攻撃方向を固定できる！ (ミサイルは除きます)

ウェポン選択ボタン(Bボタン)をおしたままの状態では方向ボタンをおすと、ロボキッドは一定方向を向いたまま移動できるようになります。このとき同時に攻撃ボタン(Aボタン)をおすことによって、後退しながら前方に攻撃できるなど戦略の幅もひろがります。



アイテム

アイテムはスピードアップ、バリア、ラビッドの3つの特殊装備と、ファイア、3ウェイ、ミサイル、5ウェイの4つのウェポンがあります。いずれもエリア中に点在しているクリスタルを入手することによって装備することができます。ロボキッドがやられてしまった時は、使用中のアイテムのみ失われます。

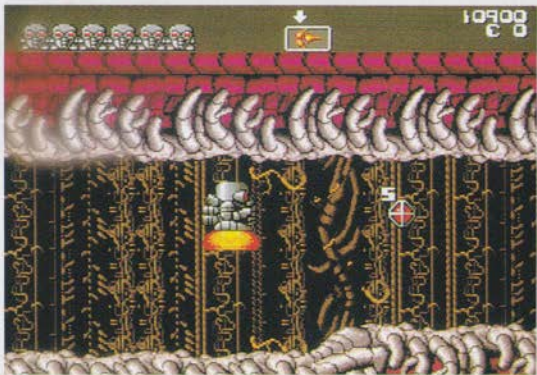
クリスタル

クリスタルを撃つというんなアイテムに変化します。さらに撃ち続けると次々と変化していきますので、必要なアイテムを選んで取ることができます。



メタルバードを撃つと…

ときおり飛んでくる「メタルバード」を撃つと、クリスタルに変化します。エリア中に点在しているものと同じく、さまざまなアイテムに変化します。



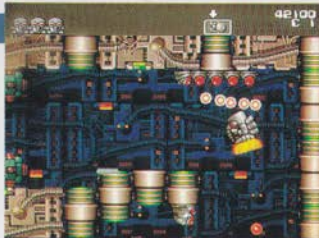
よ！
そのときで必要なアイテムをうまく入手し

BARRIER(バリア)



ノーマルのクリスタルを4つ集めるとバリアが1つ装備されます。バリアは3つまで装備することができ、敵の弾にあたると1つずつなくなります。

SPEED UP(スピードアップ)



ロボキッドの移動スピードがアップします。ボスとの戦いでは非常に有利ですが、なれないうちはかえって制御が難しいでしょう。

RAPID(ラビッド)



ぞくにいう連射です。耐久力のある機械虫に対して、素晴らしい威力を発揮しますが、一定時間でなくなってしまいます。

FIRE(ファイア)

貫通力があり、壁の向こう側にいる機械虫なども倒せます。攻撃範囲は狭いのですが、攻撃力が大きいので耐久力のあつるボスなどには有効でしょう。



3WAY(ウェイ)

ななめ上とななめ下、そして前方にレーザーを発射します。上下から襲ってくる機械虫に対して、最高の防御力があります。



MISSILE(ミサイル)

方向ボタンを押した方向に、強力な爆弾を発射します。唯一上下に攻撃できるウェポンであり、また機械虫のだす弾まで消してくれます。



5WAY(5ウェイ)

ロボキッドよりもさらに幅広いショットを前方に発射します。横スクロールエリアでは最強の力を発揮しますが、射程距離が短いのが難点です。



エリア紹介

全23のエリアを突破!!

一エリアは3つの種類にわかれるぞー

「アトミックロボキッド」では、機械虫の攻撃をかわしながら出口をめざす「通常エリア」と特定の機械虫と1対1の撃ち合いをする「バトルエリア」、そして超巨大な機械虫のボスとの一騎打ちの場である「ボスエリア」の3つのエリアにわかれています。

通常エリア

▶ 左右スクロールエリア

ロボキッドを操作して右へ右へと進んでいきます。出口の前には耐久力のある中ボスが待ちかまえています。



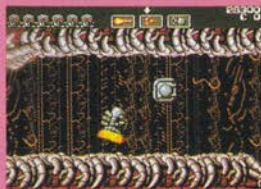
▶ 上下スクロールエリア

上下に注意しながら進んでいきます。いきなり敵や弾が振ってきたり、下からの弾に追いつめられたりと左右スクロールエリアより、難易度が高くなっています。やはり出口の前には中ボスが待ちかまえています。



ルートを選択できるエリアもあるぞ

通常エリアの最後にある出口は、いつも1つとはかぎりません。1か所に2つの出口があったり、別々の場所に2つの出口があったりとさまざまです。このようなエリアは全エリア中に数カ所あり、出口によって次のエリアが全く変わってしまいます。さらに、エリアの難易度もかなり変わってくるので、どちらのルートを選ばよいか研究してみましょう。



バトルエリア

特定の機械虫と1対1の勝負です。先のエリアに進むほど機械虫は高度な動きでロボキッドを苦しめます。うまくフェイントをかけながらたおしましょう。もしやられてしまった場合は残りプレイヤーを1機失います。



ボスエリア

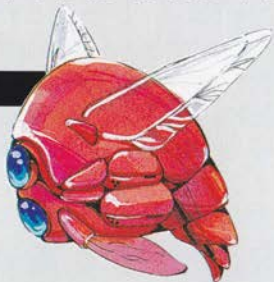
約1画面分はあるボスとの戦いです。ボスのからだのまわりに付いているパーツや砲台を壊すことによって、始めてボスは弱点を見せます。動ける範囲がせまいのでボス本体や弾を誘導するテクニックが必要でしょう。ボスの動きには法則性があるので、パターン化することが勝利への近道です。



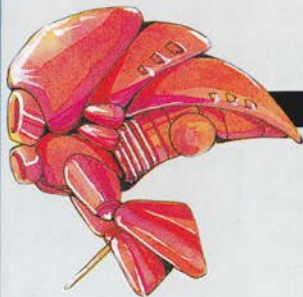
機械虫紹介

「アトミックロボキッド」に登場する敵キャラクター(機械虫)は全部で19種類。ロボキッドの行く手をはばむいやなヤツばかり!!

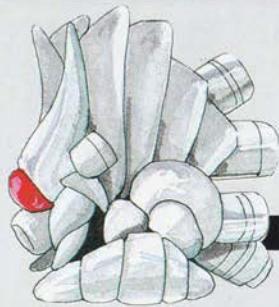
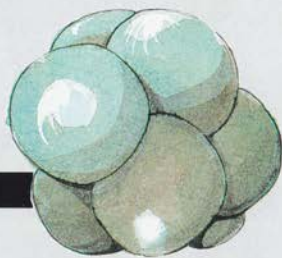
AV-1 200pts.



AV-2 500pts.

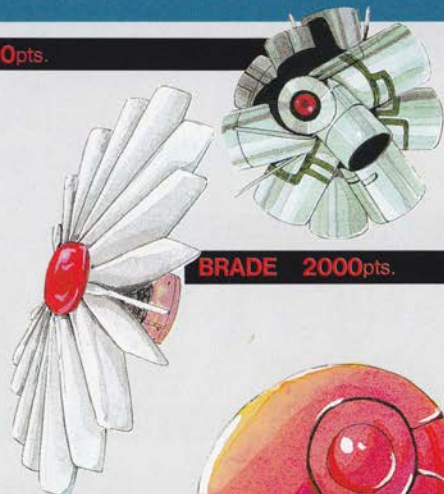


G-1 100pts.



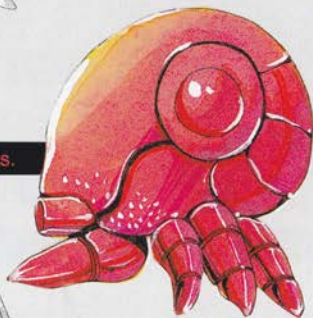
MECHA POCHI 100pts.

T-1 500pts.

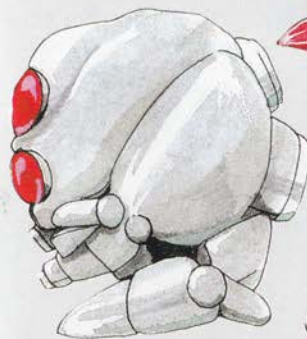


BRADE 2000pts.

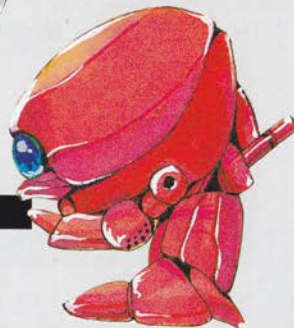
METAL TACO 200pts.

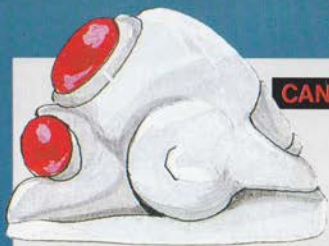


R-3 2000pts.



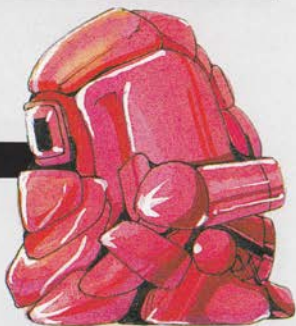
R-4 2000pts.





CANNON 500pts.

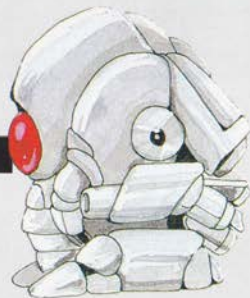
N-1 800pts.



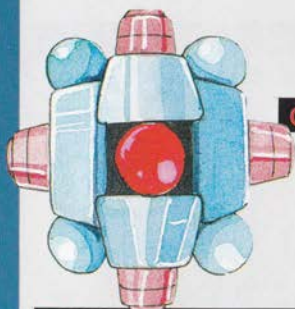
R-5 2000pts.



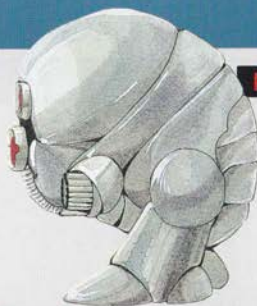
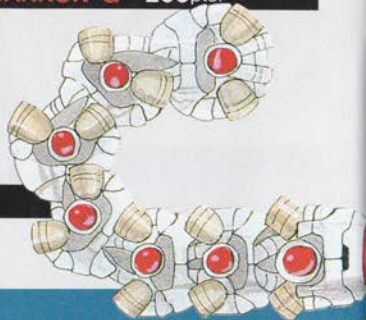
R-6 2000pts.



CANNON G 200pts.



CANNON F 100pts.



HD2 2000pts.

MORBIC 2000pts.



MINI MORBIC 800pts.



MINI DRAGONは ロボキッドの仲間!?



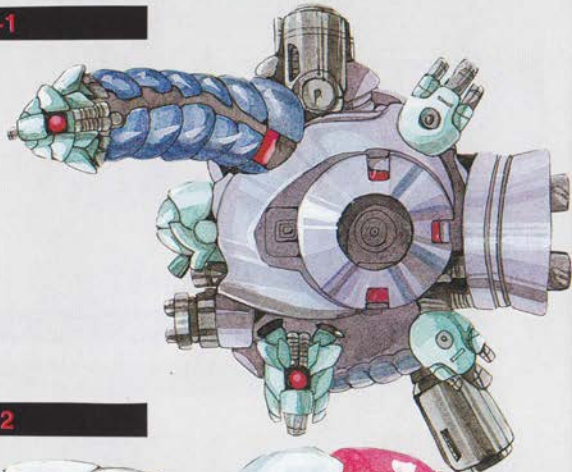
ときどき現れるミニドラゴンは残りプレイヤーと引換えにアイテムをくれる、よい(!?)機械虫です。ミニドラゴンが出現したら重なり合うようにしてしばらく待つと、右の写真のようなシーンへと画面が切り替わります。もし、ほしいアイテムがあればカーソルで選んでAボタンをおしてください。ENDを選択すると元の画面にもどります。
注意…残りプレイヤーが0の場合はこのシーンにはなりません。



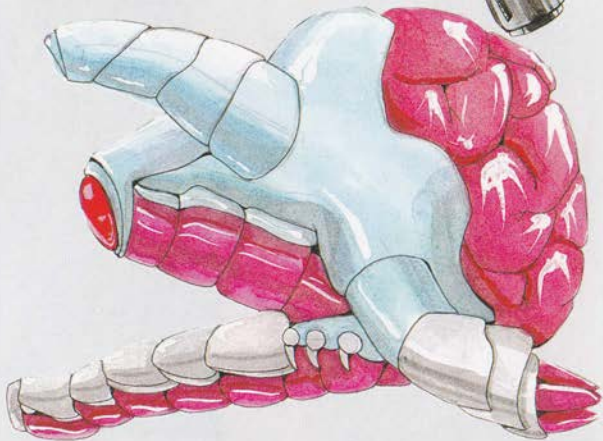
ビッグエネミー

ビッグエネミーと呼ばれるボスたちは、その名が示すとおりとても巨大で耐久力のある機械虫です。炸裂弾やホーミング弾をばらまきながら、おまけに触手までふり回しながらロボキッドをジリジリと追いつめていきます。

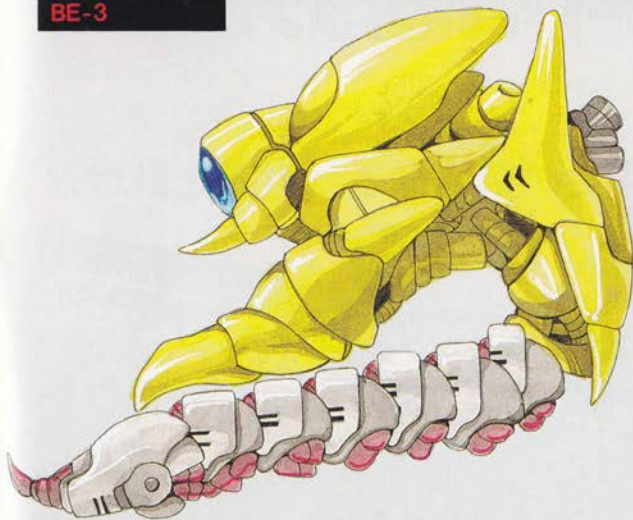
BE-1



BE-2



BE-3



そのほかのビッグエネミー

BE-4



トレコMDソフト

キミの剣さばきが世界を救う!!

メガドライブ初の超アクションRPG

繊細なアニメーション処理による

敵との、技vs技の攻防戦!!

剣と魔法がおりなすファンタジーワールドを

美しいビジュアルで再現



バザム

ご期待下さい!!

使用上のご注意

カートリッジは精密機器ですので、とくに注意してください。
でんげん

電源OFFをまず確認!

カートリッジを抜き差しするときは、必ず、本体のパワースイッチをOFFにしておいてください。パワースイッチをONにしたまま無理に、カートリッジを抜き差しすると、故障の原因になります。

カートリッジはデリケート

カートリッジに強いショックを与えないでください。ぶつけたり、踏んだりするのは厳禁です。また、分解は絶対に行わないでください。

端子部には触れないで

カートリッジの端子に触れたり、水で濡らしたりすると、故障の原因になりますので注意してください。

保管場所に注意して

カートリッジを保管するときは、極端に暑いところや寒いところを避けてください。直射日光の当たるところやストーブの近く、湿気の多いところなども厳禁です。

薬品を使って拭かないで

カートリッジの汚れを拭くときに、シンナーやベンジンなどの薬品を使わないでください。

ゲームで遊ぶときは

長い時間ゲームをしていると、目が疲れます。ゲームで遊ぶときは健康のため、1時間ごとに10分~20分の休憩をとってください。また、テレビ画面からなるべく離れてゲームをしてください。