

namcot®

# スプラッターハウスPART3

とりあつかいせつめいしょ  
取扱説明書

SPLATTERHOUSE  
PART 3

「遊び」をクリエイトする  
株式会社ナムコ

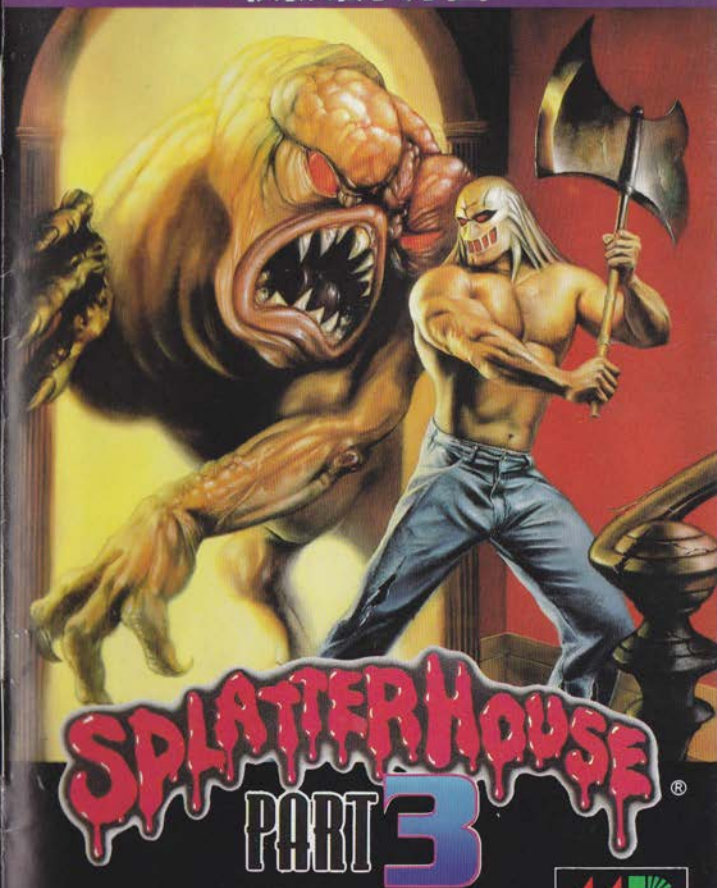
〒146 東京都大田区矢口2-1-21 ナムコット係 ☎03(3756)7651

●故障等のお問い合わせは、お買い求めのお店、もしくは下記まで

(株)ナムコ・東京サービスセンター  
〒222 神奈川県横浜市港北区榑町2-1-60 ☎横浜045(542)8761

●本商品の輸出、使用営業及び複製を禁じます。

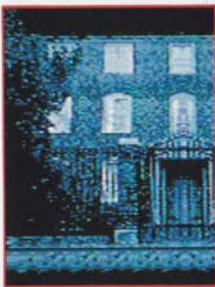
この商品は、(株)セガ・エンタープライゼスがSEGA MEGA DRIVE専用の  
ソフトウェアとして、自社の登録商標 **SEGA** の使用を許諾したものです。



Produced by NAMCO LTD. ©1993 NAMCO LTD., ALL RIGHTS RESERVED



このたびはナムコットのメガドライブ用カートリッジ「スプラッターハウスPART3」をお求めいただきまして、まことにありがとうございます。プレイの前にこの取扱説明書をお読みいただきますと、より楽しく遊ぶことができます。



## もくじ

- ① 恐怖のストーリー ..... 2
- ② ゲームの特徴 ..... 4
- ③ ゲームの始め方 ..... 6
- ④ ゲームの遊び方 ..... 8
- ⑤ リックの操作 ..... 10
- ⑥ 必殺技と上級テクニック ..... 12
- ⑦ 武器/アイテム ..... 14
- ⑧ 恐怖のステージ ..... 16
- ⑨ 醜き魔物たち ..... 19

# SPLATTERHOUSE PART 3



# 1 恐怖のストーリー

あのおぞましい惨劇から5年。リックとジェニファアの間には、一人の息子が誕生していた。彼の名はデイビッド。そして、彼らの平和な日々はいつまでも続くと思われた……。

リックとジェニファアによって封印を解かれた邪神の一族は、最終目的である「究極邪神」の降臨をもって、完全なる復活を遂げんと暗躍を繰り返していた。

「究極邪神」復活の鍵は2つ。その霊媒となる人間と、時である。霊媒には、リックとジェニファアの息子であるデイビッドが選ばれた。時は邪神の

祭壇に満月が影を落すとき、即ち「月食の夜」が選ばれた。

そして、その月食の夜、帰宅したリックが見たものは、おぞましくも変わり果てた我が家だった。建物のすべては、邪悪なものを占拠され、ジェニファアやデイビッドの姿さえ見えない。リックは茫然と立ち尽くした。

「助けなければ…」と、心に誓ったとき、あの忌まわしき仮面は、三たびその姿をリックの前に現した。「さあ、我が方をお前に伴えよう。我が宿敵を滅ぶために……」



## 2 ゲームの特徴

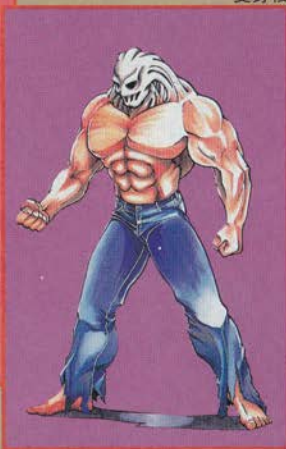
「スプラッターハウスPART3」には、今までのシリーズにはなかったさまざまな特徴があります。

### ●変身

主人公リックは、霊力を使って変身することができます。変身することによって、攻撃力、守備力、技の威力が格段にアップします。



変身前



変身後

### ●マルチストーリー

ステージクリアタイムによって、ストーリーの流れが変化します。タイムが短かった場合、「0」に近かった場合、「0」を過ぎてしまった場合など、いろいろなパターンに変化していきます。

### ●ステージの奥行き

このゲームでは、ステージに奥行きがついています。⊕ボタンの操作で、奥に行ったり、手前に出たり、斜めに移動することもできます。



### ●技のバリエーション

敵との間隔や、連続攻撃、変身などによって同じ操作をしても、技や威力が違ってきます。



### 3 ゲームの始め方

#### ゲームの始め方

##### START

タイトル画面のときにスタートボタンを押すとモード選択画面が表示されます。⊕ボタンの上下で“START”を選んでスタートボタンを押してください。



##### OPTIONS

モード選択画面で“OPTIONS”を選択すると、レベル設定、コントロールパッド設定が好みに応じて変えられ、また、ゲーム中のサウンド類をすべて聴くことができます。

⊕ボタンの上下で項目を選び、左右で内容を設定します。サウンド類を聴くときは、Ⓐボタンを押してください。最後に“EXIT”にカーソルを合わせ、スタートボタンを押すと、タイトル画面に戻ります。



オプション設定画面

コントロールパッドのボタン設定



#### ○LEVEL(ゲームの難易度)

“EASY” “NORMAL” “DIFFICULT” “GAME MASTER” の4つのモードがあります。

#### ○MUSIC(音楽)

ゲーム中の音楽を聴くことができます。

#### ○SE(効果音)

ゲーム中の効果音が楽しめます。

#### ○VOICE(音声)

ゲーム中の音声が楽しめます。

#### ○CONTROL

コントロールパッドのⒶⒷⒸのボタン設定が変えられます。

##### PASSWORD

ゲームオーバーになるとパスワードが表示されます。これを書き取っておいて、スタート時に入力すると、続きのステージからゲームが始められます。⊕ボタンで文字を選び、Ⓐボタンで入力してください。キャンセルはⒷボタンです。最後の1文字を入力すると、ゲームスタートとなります。



ゲームオーバー



パスワード入力

## 4 ゲームの遊び方

### 画面表示

リックが闘っている画面の上下に情報が表示されます。“TIME” “LIFE”に注意してゲームを進めてください。

リックの残数



### POW

霊力メーターです。ステージ中にある青い球「パワーストーン」を取るとメーターのゲージが上がります。霊力が残っている間はいつでも変身することができます。変身後、部屋内にいる敵を全員倒すか、メーターが0になった場合、自動的に変身はとれます。



変身

### TIME

ステージクリアには制限時間があります。これが0になってもリックが死ぬことはありませんが、リックの目的遂行は失敗となり、シナリオは悲劇的なものになってしまいます。

### LIFE

リックの体力が表示されます。ステージ中にある赤い球『デーモンハート』を取ると、体力を一定量回復します。ダメージを受けてゲージが0になると、リックを1人失います。

デーモンハート



### リックの残数

現在のリックの残数が表示されます。ゲームスタート時は2人ですが、ステージ中にある『命の書』を取ると1UPします。すべてのリックを失うとゲームオーバーとなりますが、“RETRY”で“YES”を選択すると、そのステージの最初から再スタートすることができます。

「命の書」を取ると1up



RETRY

## 5 リックの操作

### コントロールパッドの使い方

リックの操作は、すべてコントロールパッドで行いますが、ノーマル時のリックと変身時のリックでは同じ操作でも、技や威力が変わってきます。



⑧C+ボタンの組み合わせで技を繰り出すことができます。また、敵と一定の距離まで接近すると、敵を掴むことができます。

#### ■ノーマルリック

	技の種類	操作方法
パンチ	ジャブ ボディスマッシュ アッパーカット	⑧ ジャブ、更に⑧ ボディスマッシュ、更に⑧
投げ技	ボディスラム パワースラム	敵を掴んで⑧+左(右) 敵を掴んで⑧+上(下)
キック	ジャンピングキック スピンキック	⑧(ジャンプ)のあと⑧ ⑧+⑧
必殺技	ヘッドクラッシュ	敵を掴んで⑧

**START** コマンド等の決定。ポーズ。ステージマップを見る(詳しくは17ページ)。

**+左右** 画面に向かってリックが左右に移動します。

**+上** 奥に移動します。

**+下** 手前に移動します。

**Aボタン** 変身(8ページの“POW”の項目参照)。

**Bボタン** アタック(敵から離れているときと、敵を掴んでいるときでは、技が変わります)。アイテムを拾う。武器を使う。

**Cボタン** ジャンプ。

\* “OPTIONS” でボタンの設定が変更されます。

#### ■パワーアップリック

	技の種類	操作方法
パンチ	ハンマーパンチ	⑧
投げ技	パワースロー	敵を掴んで⑧+左(右)
キック	ジャンピングキック	⑧(ジャンプ)のあと⑧
必殺技	テナクルスピア ヘルズドライバー	⑧+⑧ 敵を掴んで上+⑧
その他	ハイトワークロー ドリルクロー	敵を掴んで⑧ 敵を掴んで⑧+上(下)

## 6 ひっさつわざ 必殺技と上級テクニック

おなまものいろちがこうげきりょくこうげきほうほう  
同じ魔物でも、色が違うと攻撃力、攻撃方法  
ちががたお  
が違ってきます。これを倒すにはいろいろなテ  
クニックがひつやぶです。

### ひっさつわざ 必殺技

かく  
各フロアのボスと戦うときには、ひっさつわざ こうげき  
ほうこうかてき  
方が効果的です。

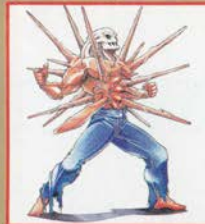
#### ヘッドクラッシュ ●●●

(ノーマルリック)

てきかかづつ  
敵を抱えて、頭突きを食らわ  
せませす。

⑧ボタン+⑨ボタン

⑧ボタン



#### テナクルスピア ●●●

(パワーアップリック)

ないぞうこうじつつか  
内臓を硬質化させ、槍のよう  
につだわだわだいりやいぜつだい  
に突き出す技。威力は絶大です  
が、れいりきか  
霊力をかなり消費します。

#### ヘルズドライバー ●●

(パワーアップリック)

てきあたたまゆかたたき  
敵を頭から床へ叩き  
おとわが  
落す技。

てきつかうま  
敵を掴んで上+⑨ボタン



### じょうきテクニック 上級テクニック

#### ●コーナー攻撃

てきおつ  
敵をコーナーに追い詰め、パンチ、キックの連続攻  
撃をすれば、敵からのこうげきを受けにくくなり、敵にも  
相当のダメージをあたえられます。

#### ●斜め攻撃

まものしやめん  
魔物たちに正面から  
立ち向かうと、ダメージを受けやすいので、  
まものむな  
魔物に向かって斜めか  
らはいりこうげき  
ら入って攻撃すると効  
果的です。



#### ●掴み投げ

まものせつさん  
魔物にギリギリまで接近  
すると、敵を掴むことができ  
ます。敵がこうげきしてくる  
タイミングを見計らって懐  
に入り、敵を投げつけます。  
複数の敵がいるときには、掴んだ敵を他の敵に向かっ  
て投げつけると、他の敵にもダメージを与えることが  
できます。

#### ●変身のタイミング

へんしん  
体力メーターや、れいりき  
霊力メーターのゲージに気をつけ、  
「変身」を上手に使いこなしてください。



## 7 武器 / アイテム

### 武器

武器には、振り下ろすものと、投げつけるものの2種類があり、以下の3つはその代表的なものです。

武器を使うと攻撃力が高くなり、また、敵との間隔を保ちながら攻撃することができます。◎ボタンで拾い、同じく◎ボタンで使用します。同ステージ内なら部屋間の持ち越しも可能です。

なお、武器を手放すとアイテムハンター「エクトプラズム」が現れ、武器を持ち去ってしまいます。ステージ中にある「エクトプラズム」の巣を捜し出せば、奪われた武器を再び手に入れることもできます。

### ■角材

振り下ろし武器。敵を叩き潰すことができます。



### ■大ナタ

振り下ろすと敵を真っ二つにしてしまう武器です。



### ■ブロック

両手で持ち上げて、敵に投げつけます。



### アイテム

床に落ちていたもの、他、敵を倒すと手に入ることもあります。◎ボタンで拾ってください。

### ■パワーストーン

霊力メーターを一定量上げるためのものです。



### ■デーモンハート

LIFEを一定量回復できます。



### ■命の書

リックを1人増やすことができます。



## 8 恐怖のステージ1

### ステージクリア

ステージは1フロアで構成されており、たくさんの部屋で区切られています。入った部屋のすべての敵を倒さなければ、次の部屋へ行くことができません。ステージ内のどこかにいるステージボスを倒すと、ステージクリアとなります。



### ステージ紹介

#### Stage 1 : Mansion 1st Floor

[1階]

ジェニファーとディビッドは邪神によって連れ去られてしまった。リックは愛する家族を救うため、心ならずもあの「忌まわしき仮面」を額につけ、魔窟とした我が家に足を踏み入れた。



#### Stage 2 : Mansion 2nd Floor

[2階]

仮面「邪神の下僕に寄生虫を植えつけられたようだ。そいつは人間の身体を内側から蝕み、宿主を化物にしましょう。ジェニファーを救うにはそれを植えつけた魔物を倒すしかない」

ジェニファーに異変が起きた。怒りに燃え、2階へと向かったリック。彼女を救うためには、一刻も早くその憎き輩を見つけ出さなければならない。

### ステージマップ

部屋内の敵をすべて倒した際、スタートボタンを押



すとステージマップを見ることが出来ます。もう一度スタートボタンを押せばステージに戻ります。

#### Stage 3 : Mansion 3rd Floor

[3階]

仮面「ディビッドは「鍵」なのだ。暗黒の力を封じ込めた「魔石の封印」を解く霊媒としての「鍵」なのだ。魔石の力を解放すれば闇が再び地上を覆うことになろう。魔石を封印した異次元の神殿へ入るためには、月食の夜、邪神の祭壇に彼を捧げなければ



ばならない…」  
微かに聴こえるディビッドの声。邪神の魔の手が及ぶ前に、何としても助け出さなければ…。

Stage 4 : Mansion Basement

[地下室]

邪神「月が闇に包まれし時、我と我が礎たる神々の名において扉を開かん。今こそ奪われし力を取り戻し、再び地上の王とならん。童よ、汝『鍵』となり、この屈辱の扉を開けよ！」

復活の儀式はすでに始まろうとしている。邪神の手の中にある息子ディビッドを取り戻すには…。



Stage 5 : The Dark Stone

[魔石の神殿]

邪神「我こそは闇の王なり。真の支配者なり。魔石よ！その力を解放し、我に与えよ！」

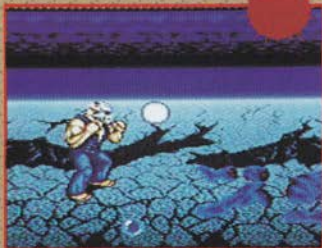


魔石の力が解放され、遂にその復活を遂げた「究極邪神」。悪しき力の暗躍を阻止するためには、奴を抹殺しなければならない。

Stage 6 : The Mask

[最後の決戦]

隠された仮面の思惑に愕然とするリック。今、まさに最後の死闘が繰り広げられようとしている…。



▶ ボーンデッド

首のない死体に魂を与えたのか、その姿はおぞましい。手首のない腕で攻撃をしてくる忌々しい奴だ。



◀ チャグル

頭部が異常に発達している化物。打たれ強いのが特徴。

▶ アンドラス

ジャンプ力があり、スライディングをしかけてくる鳥の化物。



◀ テッドリーパー

鋭い爪を突き出してくる攻撃は、正に鋭利な刃物といった感じ。



◀レッドマンファット

何を喰ったのか、その体は醜く脹れ上がっている。口をつきだし、突進してくる攻撃は脅威だ。



▶ヘルハウンド

毒液を吐き、高いジャンプと鋭い触手で攻撃をしてくる醜い犬の化物。



◀プロノブ

ぼろ布の下に肉塊の体を持つ幽霊的な怪物。恐ろしく大きな手がいきなり飛び出してくる。

▶ヘル・ガーディアン

邪神の衛兵。腐乱した死肉を喰らう恐ろしい化物。



し・ようじょう ちゅうい  
使用上の注意

- カートリッジを抜き差しするときは、必ず本体のパワースイッチをOFFにしておいて下さい。パワースイッチをONにしたまま無理にカートリッジを抜き差しすると、故障の原因になります。
- カートリッジの端子部に触れたり、水で濡らしたりすると、故障の原因になりますので注意して下さい。また、分解は絶対にしないで下さい。
- カートリッジを保管するときは、極端に暑いところや寒いところを避けて下さい。直射日光の当たるところやストーブの近く、湿気の多いところなども禁物です。
- カートリッジの汚れを拭くときに、シンナーやベンジンなどの薬品を使わないで下さい。
- 長い時間ゲームをしていると、目が疲れます。ゲームで遊ぶときは健康のため、1時間ごとに10～20分の休憩をとって下さい。またテレビ画面からなるべく離れてゲームをして下さい。
- メガドライブをプロジェクションテレビ（スクリーン投影方式のテレビ）に接続すると、残像光量による画面焼けが生じる可能性があるため、接続しないで下さい。