

スーパーファミコン®



SUPER FAMICOM
LICENSED BY NINTENDO

アルカエスト ALGAEHEST

[取扱説明書]

SHVC-LX



SQUARESOFT

このたびは、スクウェアのスーパーファミコン^{よう}用ソフト
 「アルカエスト」をお買い上げいただきまして、
 誠にありがとうございます。

ロールプレイングゲーム^{ろうるぷれいぎんぐげーむ}の要素^{ようそ}を取り入れた^と壮大な^いストーリー^{そうだい}、
 手に汗握る^{てあせにぎ}アクション^{たの}を楽しむ^{たの}ためにも、
 この取扱説明書^{とりあつかいせつめいしょ}をぜひご活用^{かつようくだ}下さい。

アルカエスト ALCAHEST



【もくじ】

ontents

STORY	3
基本 ^{きほん} 操作 ^{そうさ} 方法 ^{ほうほう}	4
ゲーム ^{げーむ} の ^{はじ} 始め ^{かた} 方	5
画面 ^{がめん} の ^み 見 ^{かた} 方 ^{せつめい} と説明	6
戦闘 ^{せんとう} システム	9
ガーディアン	12
防具 ^{ぼうぐ} ・アイテム ^{しょうかい} 紹介	16
キャラクター ^{しょうかい} 紹介	18
攻略 ^{こうりやく} アドバイス	21



STORY

遙か昔、あるいは遠い未来。

天空に輝く凶星とともに現れた

魔界神アルカエストは、

世界を守る4つの力、

ガーディアンを借りた

一人の剣士によって倒された。

——それから千年。

魔界神復活を暗示するかのごとく、

天空に、再び凶星が輝き、

魔界から一人の使者が訪れる…。

世界の危機を感じたガーディアンは、

放浪の剣士アレックスにすべてを託す。

長く苦しい戦いが今、幕を開ける。

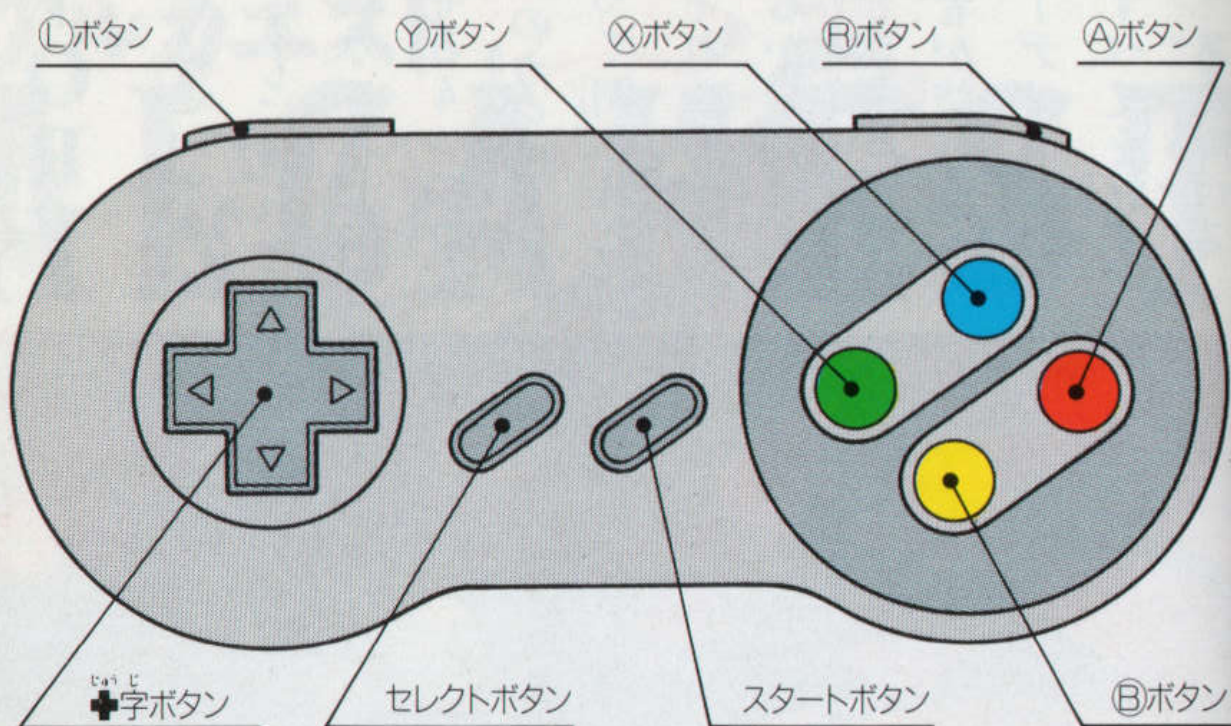


基本操作方法

まずはコントローラーの基本的な操作方法を紹介します。

なお、各ボタン操作は初期設定のものとなっています。

●コントローラーの各部名称と操作方法



- 十字ボタン**▶ アレンの移動、サブ画面でのカーソル移動に使用します。
- スタートボタン**▶ 通常画面とサブ画面の切り替えを行う時に使用します。
- セレクトボタン**▶ タイトル画面で、ゲームを選択する時に使用します。
- Xボタン**▶ パートナーの特殊能力を、発揮する時に使用します。
- Yボタン**▶ 剣を振ります。押したまま敵に近づくとき自動的に攻撃します。
- Aボタン**▶ パートナーを交替します。「いざなうベル」入手後
- Bボタン**▶ 装備しているブレイドに対応したガーディアンを召喚します。
- L/Rボタン**▶ ガーディアンブレイドの装備変更に使用します。

はじ かた ゲームの始め方

そう さ ほうほう おほ
操作方法を覚えたら、いよいよゲームスタートとなります。

はじ かた せつめい
ゲームの始め方とオプションについて説明しましょう。

● はじ かた ゲームの始め方

スーパーファミコンに『アルカエスト』の
セットを差し込み、電源を入れます。タイト
ル画面が出たら、以下の操作を行います。

⇒ はじ ばあい 初めてゲームをする場合

「START」を選択決定(スタート、(A)、(B)ボタ
ンのどれかを押す)すると、ゲーム開始です。

⇒ つづ ばあい パスワードで続ける場合

「CONTINUE」を選択決定すると、パスワー
ド入力画面になります。文字を選択し、(A)(B)
(X)(Y)のいずれかのボタンで決定します。入力
後、「おわり」を選択して(A)(B)(X)(Y)のいずれか
のボタンを押せば、ゲーム開始です。

⇒ かくしけつてい へんこう 各種設定の変更

「OPTION」を選択決定すると、難易度、
コントローラー、音楽・効果音などの設定がで

きる画面になりま
す。各設定を選
択後、[EXIT]
でタイトル画面に
戻ります。



ゲームオーバーに ついて

アレンのVIが0になると、ゲームオーバーと
なり、下の画面が表示
されます。この画面で
「CONTINUE」か「END」
を選択、決定します。

[CONTINUE]

ゲームオーバーになっ
た場所の近く(一定位
置)から、ゲームを再
開することができます。

[END]

ゲーム終了となり、タ
イトル画面に戻ります。



がめん みかた せつめい 画面の見方と説明

ゲーム画面には、ステータスを含む多くの情報が表示されています。たえず目を配り、状態を把握しておきましょう。

● せんとう がめん みかた 戦闘画面の見方

あらゆる情報が、表示されているゲーム画面の見方を説明しましょう。

① VI

アレンのバイタリティです。残量0でゲームオーバーとなります。

② MP

アレンの精神力です。ガーディアンを召喚すると規定量を消費します。

③ SP

パートナーのスペシャルパワーです。特殊能力を使うと消費します。

④ 気合いゲージ

攻撃ボタンを押し続けることで力をため、解除すると必殺技が出ます。

⑤ ブレイドシンボル

現在、装備しているブレイドが表示されます。

⑥ EXP

敵を倒すことで増加し、一定値でコンティニュー回数が1回増えます。

⑦ NEXT

次にコンティニュー回数が増加するEXPを表示します。

⑧ 残りコンティニュー数

コンティニューの残数を表示します。

⑨ ENEMY

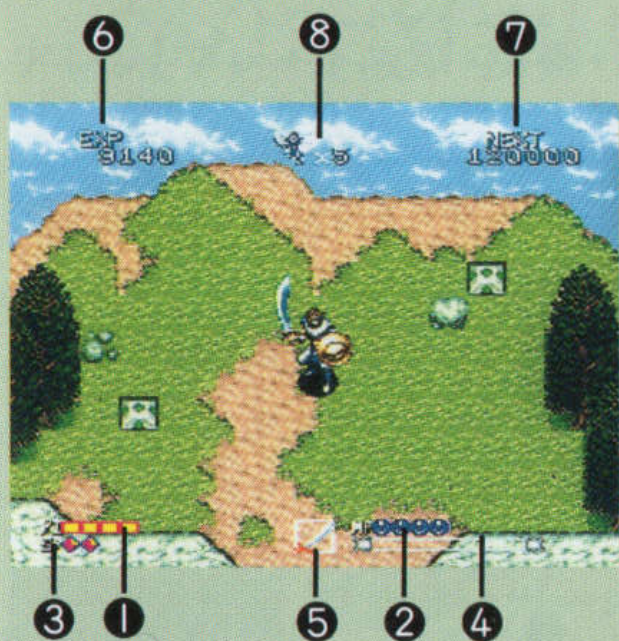
敵キャラクターのバイタリティです。ボス戦のみ表示されます。

●メッセージウインドウの見方 みかた

会話などが、行われている時に表示されるのが、メッセージウインドウです。特に、重要なキャラクターに関しては、メッセージの左側に顔が表示されます。



【通常画面】



【ボス戦】



●サブ画面の見方 がめん みかた

ゲーム中にスタートボタンをおすと、ステージタイトル表示画面となります。このステージタイトルが、パスワード（下の画面では“ガーディアンをさがせ”）になりますから、マメに確認しましょう。また、この画面で(A)(B)(X)(Y)のいずれかのボタンを押すと、アイテムウインドウ、パートナーウインドウを順に見ることができます（各ウインドウの見方はP 8を参照）。



がめん みかた せつめい 画面の見方と説明



アイテムウインドウ

アイテム所有の有無、装備の確認を
できるのが、アイテムウインドウです。
カーソルで選択したアイテムの効果
も表示されます。

① STAGE ITEM

クリアに必要な、または所有すること
で有利になるアイテムです。各
ステージに4個ずつあります。

② ARM

現在、装備しているブレイド、鎧、
盾がそれぞれ表示されます。

③ GUARDIAN

現在、所有しているガーディアン
ブレイドが表示されます。

④ HOLD ITEM

アレンが危機に陥った時に効力を
発揮するアイテムが表示されます。

パートナーウインドウ

パートナーウインドウでは、とも
に行動しているパートナーの能力
を知ることができます。なお、複
数のパートナーがいる時、いざな
うベル (P17参照) を持っている
と、十字ボタンの左右でパートナ
ーを変更することができます。

① パートナーのグラフィック

パートナーの画面上でのグラフィ
ックです。カーソルを合わせると、
正面を向き、能力が表示されます。

② 通常攻撃と打撃力

各パートナーの攻撃の名称と、そ
の打撃力を表示します。

③ 特殊攻撃と消費SP

パートナーの特殊攻撃の名称と、
使用の際の消費SPを表示します。

せんとう 戦闘システム

ここでは、アレンと各パートナーの攻撃方法、アクション
パネルの使用方法など、戦闘についての紹介をしましょう。

つうじょう 通常アクション

アレンと各パートナーの基本的なアクションを紹介します。なお、各パートナーの通常攻撃は、アレンの動きに合わせて、自動的に行われます。

アレン【ブレイド攻撃・防御・走る】

Ⓨ ボタンで攻撃、立ち止まれば盾を構えます。十字ボタンの同方向を2回素早く押す(2回目は押しっぱなし)か、押した状態から一瞬離すと、走れます。走りながらの攻撃で、大ダメージを与えられます。



攻撃



防御



走る



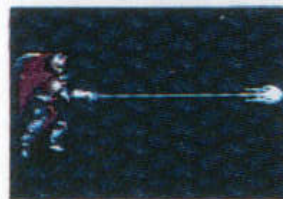
まほうつか 魔法使いガースティン【マジックボルト】

狙った敵を追尾する、強力な魔法の弾丸「マジックボルト」で攻撃をします。2連射が可能です。



おうじよ えんき 王女エリクシル【遠気あて】

アンデッド(不死)モンスターに対して、1.5倍の威力を発揮する気合弾「遠気当て」で攻撃をします。



きし てつきゅう 騎士シリウス【鉄球】

一杯まで伸びきった時や壁に当たった時に、4方向へ強力な衝撃波を発射する「鉄球」で攻撃をします。



サイボーグマグナ【リフレクト^{だん}弾】

壁に当たると反射するエネルギー集中球体「リフレクト^{だん}弾」で攻撃をします。射程距離の制限はありません。



竜神族ネヴィス【スピンキックと3WAY】

空気を切り裂く「スピンキック」と、その速さによって3方向に真空の刃を飛ばす「3WAY」で攻撃をします。

● 特殊攻撃

アレンと各パートナーは、それぞれ特殊攻撃（必殺技）を使うことができます。なお、各パートナーの特殊攻撃では、一定量のSPを消費します。



気合ゲージを溜めることによって、周囲の敵を倒すことができます。ただし、移動しながらゲージを溜めることはできません。

アレン



闘気の刃、またはオーラブレイド（P17参照）を入手することで、一定時間、剣先からオーラの刃を放つことができます。



魔法使いガースティン【爆炎魔法陣】

消費SP：1 周囲に強烈な爆発を起こして、画面内にいるすべての敵に多大なダメージを与えます。



おうじよ

王女エリクシル【オーラキュア】

しょうひ かいふく
消費SP:1 アレンのバイタリティを回復します(EASY、
NORMALモードでは、一定量まで減ると自動的に回復)。



騎士シリウス【トルネード】

しょうひ むか からだ こうそくかいてん
消費SP:2 自らの体を高速回転をさせ、そのスピード
によって発生する強力な衝撃波を8方向に発射します。



サイボーグマグナ【パラライザーと誘導ミサイル】

しょうひ いっていじかん しゅうい てき うご と
消費SP:3 一定時間、周囲にいる敵の動きを止め、
その敵に向かって強力な誘導ミサイルを発射します。



竜神族ネヴィス【竜神への回帰変身】

しょうひ りゅうじんぞく りゅうじん かいき へんしん
消費SP:2 本来の姿である竜神に変身し、口から発
する灼熱の炎と、強烈な体当たりで攻撃します。

●アクション・パネル

しゅるい ぼしょ てんざい
2種類のアクション・パネルは、いろいろな場所に点在しています。パ
ネル使用中に敵に体当たりすれば、大ダメージを与えることができます。



ダッシュ
パネル



じゅうじ お うえ の
十字ボタンを押しながら上に乗る
と、その方向へ高速ダッシュをし
ます(ダッシュ中は無敵)。



ジャンプ
パネル



うえ の えが や
上に乗ると、パネルに描かれた矢
印の方向へ大きくジャンプをし、
谷間を飛び越えることができます。

ガーディアン

ガーディアンは、アレンの**冒険**を助ける**強力な守護神**です。

それぞれの**特徴**を**しっかり把握**しておきましょう。

●守護神ガーディアンとガーディアンブレイド

ガーディアンブレイドは、それぞれ**2種類**の**必殺技**が使えます。そして、各ブレイドからは、**独特の魔法**を操るガーディアンが**召喚**されます。

フレイムガーディアン

一撃必殺の破壊力を持つ守護神



「ガーディアンブレイド・炎」に宿り、強力な波動砲を発射します。



ガーディアンブレイド 炎

強力な突きを繰り出す

【百裂剣】



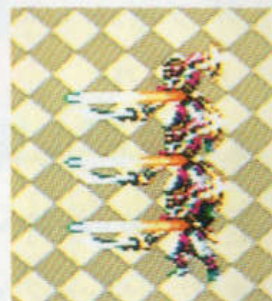
ゲージを途中でまでしか溜めていない場合、高速で突きを繰り出します。



【炎帝百裂剣】



ゲージを最大まで溜めた場合、アレンが3人に分身し、その3人で「百裂剣」を繰り出します。



すいしょう か
水晶と化し
 こうげき しゅごしん
攻撃する守護神



「ガードイアン・水」に宿る守護神です。アレンの周りを周回する2つのサテライトクリスタルとなって、多方向に流滴弾を連射します。ただし、弾の飛距離はそれほど長くはありません。



みず
水

ガードイアンブレイド



しゅうい てき
周囲の敵をなぎはらう

りゅう は けん
【流刃剣】



ゲージを途中までしか溜めていない場合、水粒を周囲に飛ばしながら、風ぎ払うように剣を振りまわします。水粒で敵にダメージを与えられます。



すいせいりゅう は けん
【水精流刃剣】



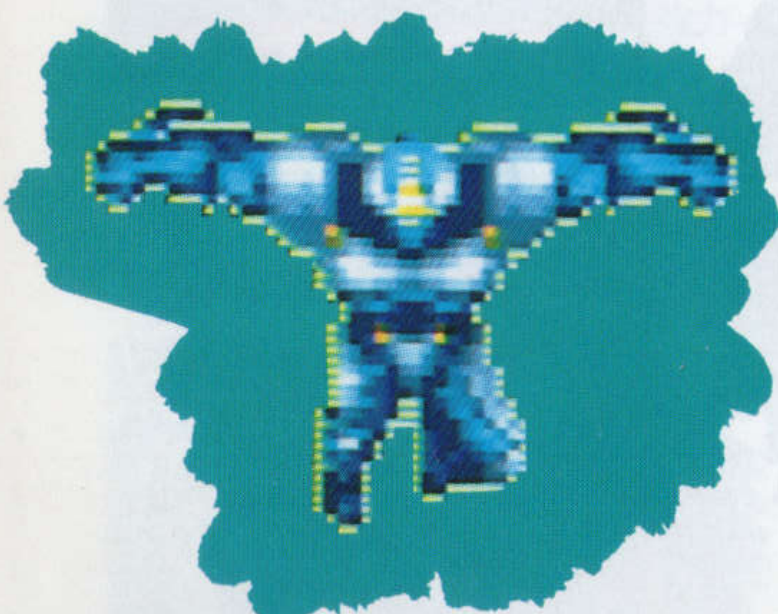
ゲージを最大まで溜めた場合、上の「流刃剣」を実行した後に、水粒の固まりを前方へ飛ばします。飛距離が短いので、接近戦で利用するとよいでしょう。



すばやい
うご も しゅごしん
動きを持つ守護神



「ガーディアンブレイド・風」に
やど しゅごしん ちか
宿る守護神です。アレンの近
くにいる敵を素早く追いかけて、
その敵に猛烈な鉄拳の嵐
を浴びせます。周囲に敵がた
くさんいる場合、1匹倒すと
次の敵を追いかけて攻撃しま
すから、周囲にいる敵を一掃
することができます。



かぜ
ガーディアンブレイド
風

すばやいジャンプ攻撃

ひしゅうけん
【飛襲剣】



ゲージを途中までしか溜めてい
ない場合、垂直ジャンプをして、
落下の勢いで敵を攻撃します。

ただし、敵
が近くに
ないと攻撃
することが
できません。



ふうが ひしゅうけん
【風牙飛襲剣】



ゲージを最大まで溜めた場合、
近くにいる敵をめがけて大きく
ジャンプをし、落下の勢いでダ
メージを与
えます。そ
の後、も
との位置に
戻ります。



てっぺき
鉄壁の
まも ほこ しゅ ご しん
守りを誇る守護神



「ガーディアンブレイド・大地」に宿る守護神です。大地のパワーでアレンの周りにバリアをはり、一定時間無敵にしてくれます。この状態で敵に体当たりをすれば、ダメージも与えることができます。



だい ち
ガーディアンブレイド
大地

つらぬ とっしんわざ
すべてを貫く突進技

じんらいけん
【迅雷剣】



ゲージを途中までしか溜めていない場合、反動をつけて前方へ高速ダッシュをし、その勢いに

よって敵を剣で突きます。なお、ダッシュ中は無敵です。



ちりゅうじんらいけん
【地龍迅雷剣】



ゲージを最大まで溜めた場合、上の「迅雷剣」より高速なダッシュ、そして強力な突きで敵を攻撃します。

また、ダッシュをする距離も長くなります。



ぼうぐ しょうかい 防具・アイテム紹介

てき こうげき み まも ぼうぐ ゆうり すす
敵の攻撃から身を守るのが防具、そしてゲームを有利に進
めるのがアイテムです。その特徴をここで紹介しましょう。

ぼうぐ しょうかい ●防具紹介

ぼうぐ よろい たて しゆるい にゅうしゆ じてん じどうてき そうび
防具は鎧と盾のみで5種類あり、入手した時点で自動的に装備します。
た ど たて かま ぜんほう てき こうげき ふせ
立ち止まって盾を構えれば、前方からの敵の攻撃を防ぐことができます。

●メール



なまみ からだ さいしょうげんぼうぎよ
生身の体を最小限防御
する、ごく普通の鎧。
しよきそうび
アレンの初期装備。

●ハイアーマー



こだいかかく つく とくしゆごう
古代科学が造った特殊合
金製の鎧。ダメージをメ
イルの3/4に減少。



●ガーディアンメール

せいれい やど しゆ ごしん よろい
精霊が宿る守護神の鎧で、ダメージをメールの1/2に減少。
た だ し、この鎧を入手するには、4種類の金属が必要。

●シールド



ていど こうげき ぼうぎよ
ある程度の攻撃を防御
する、ごく普通の盾。
しよきそうび
アレンの初期装備。

●ガーディアンシールド



う やぶ
シールドを打ち破るほど
の強力な攻撃をも防御で
きる、守護神の盾。

しょうかい ●アイテム紹介

しょうかい
ここで紹介するアイテムは、入手するとストックされる「ホールドアイ
テム」と、にゅうしゆ じてん そく こうか はっき つうじょう
入手した時点で即、効果を発揮する「通常アイテム」です。
この2つは、てき たからばこ にゅうしゆ
敵から、または宝箱から入手することができます。

【HOLD ITEM】

● 聖杯

VIが0になった時点で自動的に5ゲージ回復する。



● 賢者の秘石

MP、SPが0になった時点で自動的に4個回復する。



● いざなうベル

①ボタンを押して、パーティーの変更ができる。



【通常アイテム】

ハート(1) 光るハート(4)

青いくすり(2) 赤いくすり(5)



VIを、それぞれカッコ内の数値分だけ回復することができる。

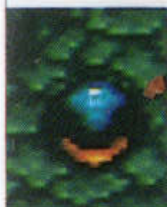
魔法の小瓶(1) 光る魔法の小瓶(3)

ポーション(2) エルポーション(4)



MPを、それぞれカッコ内の数値分だけ回復することができる。

能力の珠 / テレスマ



SPがそれぞれ1個増える (保持できるSPは、最大12個まで)。

フェニックスの羽



VIとMPを、それぞれ現在の最大値まで回復することができる。

エリクサー



VIとMPを、それぞれ現在の最大値まで回復し、同時にSPが3個増える。

闘気の刃 / オーラブレイド



それぞれ一定時間、剣先からオーラの刃を放つことができる。

命のオーブ



VIの最大値を、1ゲージ分増やすことができる (VIの最大値は11)。

精神のオーブ



MPの最大値を、1ゲージ分増やすことができる (MPの最大値は11)。

キャラクター紹介

この物語には主人公のアレンをはじめ、様々な人物が登場します。ここでは、特に重要な人物たちを紹介しましょう。

登場キャラクター

多彩な攻撃でアレンとともに戦うパートナーたちは、冒険の途中で仲間になります。また、数々の強力な敵が、アレンの行く手を阻みます。

主人公【アレン】

必殺技▶回転剣

ガーディアンに見いだされた放浪の剣士

世界の秩序と平和を守る守護神「ガーディアン」に見いだされ、復活しつつある邪悪な魔界の神「アルカエスト」を封印するという使命を課せられる。その使命を果たすために不可欠な、4本のガーディアンブレイドを探しながら、長く苦しい冒険に旅立つが…。

【初期装備】

- ブレイド
- メール
- シールド



◆パートナー

まほうつか
【魔法使いガースティン】

ひっさつわざ ばくえん まほうじん
必殺技▶爆炎魔法陣



じしやう てんさい まほうつか しやうねん
自称「天才魔法使い」の少年

じしん かよ まほうがっこう けんきゆう すす
自身が通う魔法学校での研究を進めるため、「ガー
ディアン」に関わるアレンと一時行動をとる。

おうじよ
【王女エリクシル】

ひっさつわざ
必殺技▶オーラキュア



おうこく おうじよ
パナケイア王国の王女

やみ まもの ふっかつ そし ぎしき
闇の魔物「ダークドラゴン」の復活を阻止する儀式
と おこな へんきやう しんでん たいざい
を執り行なうため、辺境の神殿に滞在している。

きし
【騎士シリウス】

ひっさつわざ
必殺技▶トルネード



おうこくさいきやう きし
パナケイア王国最強の騎士

おうこく きしだん ひ つ ていこくこっきやう いわやまじやうとりで
王国の騎士団を引き連れて帝国国境の岩山城砦へと
む ていこく わな きやうち おちい
向かうが、帝国の罠にかかり、窮地に陥ってしまう。

【サイボーグマグナ】

ひっさつわざ ゆうどう
必殺技▶パラライザーと誘導ミサイル



たい ま ぞくやうせんとう
対魔族用戦闘サイボーグ

ねんまえ まかいしん たか とし つく
1000年前の魔界神との戦いの時に造られたサイボー
グで、現在、長い眠りから覚醒しようとしている。

りゅうじんぞく
【竜神族ネヴィス】

ひっさつわざ りゅうじん かいきへんしん
必殺技▶竜神への回帰変身



きやうだい せんとうりよく も りゅうじんぞく まつえい
強大な戦闘力を持つ竜神族の末裔

せかい は す にんげん はる ふる しゅぞく
「世界の果て」に住む、人間より遥かに古い種族
りゅうじんぞく まつえい ひとり ほんらい すがた おうごんりやう
竜神族の末裔の1人で、本来の姿は黄金竜である。

てき
敵キャラクター

ま かい し し や
魔界の使者バビロム



アルカエストの
意思に従う魔族

復活間近の「アルカエスト」の
意思に従う魔界の使者。人間の
世界に災いをもたらすために暗
躍し、守護神「ガーディアン」
に関わるアレンの抹殺を企てる。



こうてい
皇帝
世界征服を狙う帝国の皇帝

世界征服の野心を抱く、帝国の
支配者。バビロムの力を利用し
て、野心を果たそうしている。



ていこく き ぞく
帝国貴族ゴードン
野心家の帝国貴族

帝国の乗っ取りを企む帝国貴族。
帝国だけでなく、世界さえも自
分の手中に治めようとする。

ていこく しょうぐん
帝国4将軍



とう き しょうぐん
闘気将軍ガバリス
強力な闘気を放つ

大地を駆ける、強烈な気を発す
る闘気将軍。帝国の、そして世
界の行く末を案じている。



えんねつしょうぐん
炎熱将軍サラ
火の玉と化す能力を持つ

火炎をまとい、火の玉に変身す
る灼熱将軍。激しい感情につき
動かされることで力を発揮する。



しつふうしょうぐん
疾風将軍ガザ
竜巻となり襲いかかる

風をまとい、強烈な竜巻に変身
する疾風将軍。姉であるサラと
双身一体の攻撃をしかける。



けんせいしょうぐん
剣聖将軍カルージェ
すばやい動きと剣さばき

鍛えられた剣で空間をも切り裂
く剣聖将軍。冷静な判断力で、
瞬間移動などの技を使いこなす。

1

ひっさつわざかつようほう
【必殺技活用法】

きあ たい とちゅう
気合いゲージを溜めている途中でもブレ
そうび へんこう かのう
イドの装備変更が可能



かく 各ブレイドの必殺技を使う時は、気合ゲージを溜めるわけ
ですが、溜めてる間にブレイドの装備変更ができます。必
きつわざ 遠距離用と近距離用がありますから、敵との間
あいに合わせて、最適なブレイドを装備しましょう。

2

かつようほう
【ダメージ活用法】

あと いっていじかん むてき
ダメージをくらった後は一定時間無敵

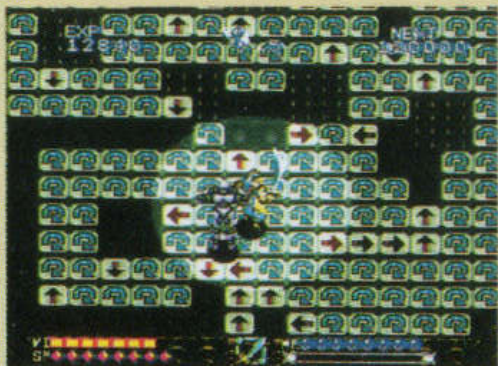


てき 敵からダメージを受けた直後は、一定時間無敵になりま
す。例えば、敵やトラップが密集している場所では、ダ
メージを受けて無敵になった瞬間に、一気に駆け抜けて
しまえば、被害を最小限に抑えることができます。

紹介します。うまく活用してクリアを目指しましょう。
ここでは、ゲームを進めていく上での3つのアドバイスを

3
（要注意トラップ）

しんこうほうこう ぎやくてん ゆか
進行方向が逆転する床



くろ やじらし ゆかの うえ
黒の矢印の床に乗ると、上の
画面のように矢印が青く光り、
がめん やじらし あお ひか
画面のように矢印が青く光り、
じょうじ じょうげ きゆう そう
十字ボタンの上下、左右の操
作がそれぞれ逆になります。
おちつ せうき
落ち着いて操作しましょう。

はもの と だ ゆか
刃物が飛び出す床



うえ がめん ほそ みぞ
上の画面のような細い溝があ
る床。この上に立つと、鋭い
ゆか うえ た するど
刃物が溝から出現します。手
はもの みぞ しつげん て
前からダッシュして、一気に
まえ いっき
駆け抜けてしまいましょう。

STAGETITLE

PASSWORD MEMO

ステージ1	
ステージ2	
ステージ3	
ステージ4	
ステージ5	
ステージ6	
ステージ7	
ステージ8	



しょうかい
P7で紹介したステージ
タイトル。これは、ゲー
ムを各ステージの最初か
かく さいしょ
ら始めるためのパスワー
はじ
ドとなっています。左の
ひょう りょう
表を利用して、しっかり
メモをしておきましょう。

◆ご使用後はACアダプタを

コンセントから必ず抜いておいてください。

◆テレビ画面からできるだけ離れてゲームをしてください。

◆長時間ゲームをする時は、健康のため、

1時間ないし2時間ごとに10～15分の小休止をしてください。

◆精密機器ですので、極端な温度条件下での使用や、

保管及び強いショックを避けてください。

また絶対に分解しないでください。

◆端子部に手を触れたり、水にぬらすなど、

汚さないようにしてください。故障の原因となります。

◆シンナー、ベンジン、アルコール等の

揮発油でふかないでください。

◆スーパーファミコンをプロジェクションテレビ

(スクリーン投影方式のテレビ)に接続すると、

残像現象(画面ヤケ)が生ずるため、接続しないでください。

つか しょうたい れんぞく ちゅうじかん けんこうじょうこの
疲れた状態や、連続して長時間にわたるプレイは、健康上好
ましくありませんので避けてください。また、ごく希に、強
い光の刺激や、点滅を受けたり、テレビ画面等を見たりして
いるときに、一時的に筋肉のけいれんや、意識の喪失等の症
状を経験する人がいます。こうした症状を経験した人は、テ
レビゲームをする前に必ず医師と相談してください。また、
テレビゲームをしていて、このような症状が起きた場合には、
ゲームを止め、医師の診察を受けてください。



SQUARESOFT

発 売 元

株式会社 スクウェア

〒150 東京都渋谷区恵比寿1-20-18

三富ビル新館

PHONE 03-5488-1525

©HAL LABORATORY INC., 1993

FOR SALE and USE IN JAPAN ONLY
本品の輸出、使用営業及び賃貸を禁じます。

スーパーファミコン® は任天堂の商標です。