

ゲームの内容について、電話でのお問い合わせには、一切お答えできませんので、ご了承ください。なお、ゲームのヒントはファミコン専門誌をご覧ください。

### おことわり

商品の企画、生産には万全の注意をはらっておりますが、ゲーム内容が非常に複雑なために、プログラム上、予期できない不都合が発見される場合がございます。万一、誤動作等などを起こすような場合がございます。弊社まで御一報下さい。

お父さま、お母さま方へ(必ずお読みください)  
このたびは、ザムス製品をお買い上げいただき、まことにありがとうございます。品質管理には万全を期しておりますが、万一お気付の点がございましたら、バンダイグループお客様相談センターまでお問い合わせください。なお、お問い合わせの際は、住所・氏名(保護者)・電話番号とお子様のお名前・お年もお知らせください。

### ●バンダイグループお客様相談センター

東京都台東区駒形2-5-5  
〒111-81 **☎03-3847-6666**

電話受付時間 月～金曜日(除く祝日)10～16時  
※電話番号はよく確かめて、おまちがえのないようにして下さい。

FOR SALE and USE IN JAPAN ONLY  
本品の輸出、使用営業及び賃貸を禁じます。

スーパーファミコン® は任天堂の商標です。

制作/ウィンキーソフト  
イラスト/美樹本晴彦

製作・発売元：株式会社 **ザムス**  
販売元：株式会社 **バンプレスト**  
東京都台東区駒形1-4-14  
バンダイ第3ビル 〒111

ザムスはバンプレストグループの一社です。



SHVC-M9

# スーパーファミコン®

とりあつか せつめいしょ  
**取扱説明書**



©BIG WEST  
©ZAMUSE 1993 MADE IN JAPAN

**ZAMUSE**

## ごあいさつ

このたびは、(株)ザムスのスーパーファミコン用ゲームカセット「超時空要塞マクロス～スクランブルバルキリー～」をお買い上げいただき、まことにありがとうございました。ご使用前に取り扱い方、使用上の注意など、この「取扱説明書」をよくお読みいただき、正しい使用方法でご愛用ください。なお、この「取扱説明書」は大切に保管してください。

### 使用上の注意

1. ご使用後はACアダプターをコンセントから必ず抜いてください。
2. テレビ画面からできるだけ離れてゲームをしてください。
3. 長時間ゲームをする時は、健康のため、1時間ないし2時間ごとに10分から15分の小休止をしてください。
4. 精密機器ですので、極端な温度条件下での使用や保管および強いショックをさけてください。また、絶対に分解しないでください。
5. 端子部に手を触れたり、水にぬらすなど汚さないようにしてください。故障の原因になります。
6. シンナー・ベンジン・アルコール等の揮発油でふかないでください。
7. カセットの着脱時には必ずスーパーファミコン本体の電源スイッチをお切りください。
8. このカセットはスーパーファミコン専用です。ファミリーコンピュータでは使用できません。
9. スーパーファミコンにプロジェクションテレビ（スクリーン投影方式のテレビ）を接続すると残像現象（画面ヤケ）が生ずるため、接続しないでください。
10. ゲームを始めると、圧縮データを展開する黒い画面が、しばらく表示されます。故障等ではありません。

### 健康上の安全に関するご注意

疲れた状態や、連続して長時間にわたるプレイは、健康上好ましくありませんので避けてください。また、ごく稀に、強い光の刺激や、点滅を受けたり、テレビ画面等を見たりしている時に、一時的に筋肉のけいれんや意識の喪失等の症状を経験する人がいます。こうした症状を経験した人は、テレビゲームをする前に必ず医師と相談してください。また、テレビゲームをしていて、このような症状が起きた場合には、ゲームを止め、医師の診察を受けてください。

# CONTENTS

ストーリー	3
コントローラーの基本操作	4
ゲームの準備	4
セットアップモード	5
ゲームスタート	8
ゲーム画面	9
バルキリーの変形	9
スクランブルバルキリーの武器	11
ミンメイキャノンの使い方	15
ステージ紹介	17
アイテム	20
バルキリー危うし！強力な敵キャラ群	21

# ストーリー

西暦2009年、人類は敵ゼントラーディ軍地球方面司令「ボドルザー」を、アイドル歌手リン・ミンメイの歌による心理攻撃によって倒し、地球はその滅亡の危機をかるうじてまぬがれた。しかし、西暦2010年、強大なゼントラーディ軍は再び艦隊を送り出してきた。まだ傷跡いえぬ地球統合軍は敵の圧倒的な戦力の前に次々と破れ、ついには地球へ敵戦艦が降り立ち、破壊の限りを尽くしていた。戦艦マクロスとブリタイ艦隊はよく戦ったが、しよせんは焼石に水であった。人類にとって2度目の敗北が迫ったとき、マクロス艦内からは「リン・ミンメイの歌があれば……」の声が沸き上がった。前回の戦いから、文化を持たないゼントラーディ軍に対してリン・ミンメイの歌が有効であると判断したマクロス艦長は、バルキリーの外装部にサウンド発生装置と投影装置を融合させた、新型兵器を開発した。これこそ、地球統合軍の切札ミンメイ・キャノンである。バルキリーが攻撃待機の状態である限りこのミンメイ・キャノンが作り出す特殊なフィールドが、そこに触れた敵を文化の力で味方に寝返らせるという全く新しい兵器である。だが、量産が間に合わず、試作がただ1器あるのみ。マクロス艦内では、3人の天才パイロット、一条、ミリア、マクシミリアンがその名乗りをあげた……。

# コントローラーの基本操作

(コントローラー1のみ使用します)

## 初期設定

- 十字ボタン/自機の移動、選択項目のカーソル移動。
- Bボタン/攻撃(押し続けると連射)。
- Yボタン/自機の変形。(1回押す度に次の形へ変形。  
ファイター⇄ガウオーク⇄バトロイド⇄ファイター)
- Aボタン/使用しません。
- Xボタン/使用しません。
- Lボタン/使用しません。
- Rボタン/使用しません。
- STARTボタン/選択項目の決定、ポーズ  
(ゲームの一時停止)。
- SELECT/項目の選択。

# ゲームの準備

「超時空要塞マクロス ス克蘭ブルバルキリー」のカセットをスーパーファミコン本体にセットし、電源スイッチをONにするとデモ画面が始まります。その後、タイトル画面が表示されます。



# セットアップモード

タイトル画面で“SETUP”にカーソルを合わせ、STARTボタンを押すとセットアップモード画面になります。ここではゲームの難易度設定やキー操作の変更、サウンドモード設定を行ないます。



## ●ゲームの難易度を設定する

### “GAME RANK”

ゲームの難易度を設定します。+ボタンの上下でカーソルを“GAME RANK”に合わせ、+ボタンの左右で難易度を設定します。



普通 (NORMAL)      難 (HARD)      簡単 (EASY)  
 ◁ NORMAL ▷ ▷ HARD ▷ ▷ EASY ▷  
 の順に変わります。

## ●攻撃のキーを変更する

### “SHOT”

攻撃のキーのボタンを変更することができます。+ボタンの上下でカーソルを合わせ、+ボタンの左右でキーを変更します。



◁ B ▷ ▷ X ▷ ▷ Y ▷ ▷ L ▷ ▷ R ▷ ▷ A ▷  
 の順に変わります。

## ●変形のキーを変更する

### “CHANGE”

自機の変形キーを変更することができます。+ボタンの上下でカーソルを合わせ、+ボタンの左右でキーを変更します。



◁ B ▷ ▷ X ▷ ▷ Y ▷ ▷ L ▷ ▷ R ▷ ▷ A ▷  
 の順に変わります。

※攻撃や変形のキー変更は変更したいコントローラーのボタンを直接押すことでも変更できます。



おんせい へんこう  
●音声のモードを変更する

サウンド  
"SOUND"

おんせい しゅつりょく えら  
音声の出力をモノラルかステレオかを選ぶことができます。

↑ボタンの上下でカーソルを合わせ、+ボタンの左右で選びます。



がめん もど  
●タイトル画面に戻る

エグジット  
"EXIT"

セットアップモードからタイトル画面に戻ります。



↑ボタンでカーソルを合わせ、STARTボタンを押してください。タイトル画面に戻ります。

タイトル画面では"START"にカーソルを合わせ、STARTボタンを押すと自機選択画面になります。

# ゲームスタート

じ き せんたく が めん  
●自機選択画面



タイトル画面で"START"にカーソルを合わせて、STARTボタンを押すと自機選択画面になります。ここではプレイヤーが操縦する自機を選びます。機体は次の3種類があります。

いちじょう き  
●一条機

しろ きたい がた  
(白い機体)バランス型



き  
●ミリア機

あか きたい こうげきじゆう し がた  
(赤い機体)攻撃重視型



き  
●マクシミリアン機

あお きたい ぼうぎょじゆう し がた  
(青い機体)防御重視型

↑ボタンの左右で機体を選択します。STARTボタンを押すとゲームが始まります。

## ゲーム画面

- ファイター形態ウェポンレベル
- ガ・ウォーク形態ウェポンレベル
- バトロイド形態ウェポンレベル
- オプション名



- オプション
- アイテム
- 敵
- シールドゲージ
- 得点

## バルキリーの変形

バルキリーは各機体とも3種類の変形形態を持ち、攻撃中でもすぐに変形動作を行なうことができます。形態によって自機のスピードとショットが変化します。

### ファイター形態

通常の戦闘機の形態をとり、前方の敵に対して高い攻撃力を持ちます。スピードを利用した素早い攻撃が得意。機体がコンパクトになり、敵からの攻撃を受けにくくなります。



### ガ・ウォーク形態

ファイターからバトロイドへの変形過程の形態です。スピードは扱いやすく、様々な場面で活躍します。



### バトロイド形態

人型ロボット形態です。スピードは3形態中一番遅く、敵からの攻撃を受けやすくなりますが、それをおぎなう強力な武器が装備されます。



# スクランブルバルキリーの武器

各機体の変形Yボタン(初期設定時)で行ないます。

## いちじょうき 一条機

### ●ファイター形態時 (STRAIGHT LASER)

前方に強力なレーザーを撃ち出します。敵や障害物も貫通する強力なレーザーで、連なった敵に有効。



レベルが上がると広範囲に有効になります。

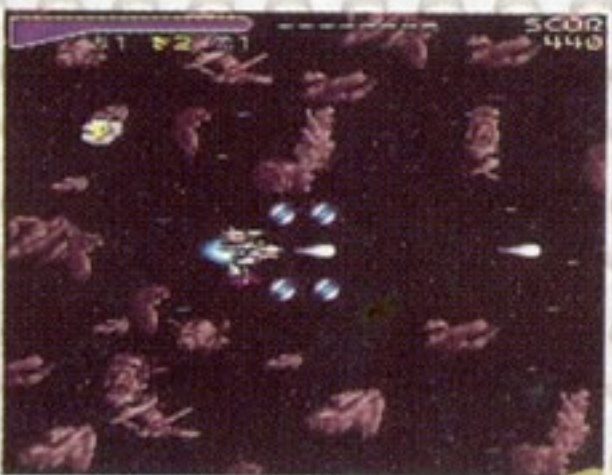


### ●ガ・ウォーク形態時 (TWIN BOMBER&GUNPOD)

上下に爆弾を発射し着弾地点で爆破、広範囲にダメージを与えます。また、前方にガンポッドを撃ちます。



レベルが上がると爆弾の弾数が増えます。威力は強く、敵のボスにも有効です。

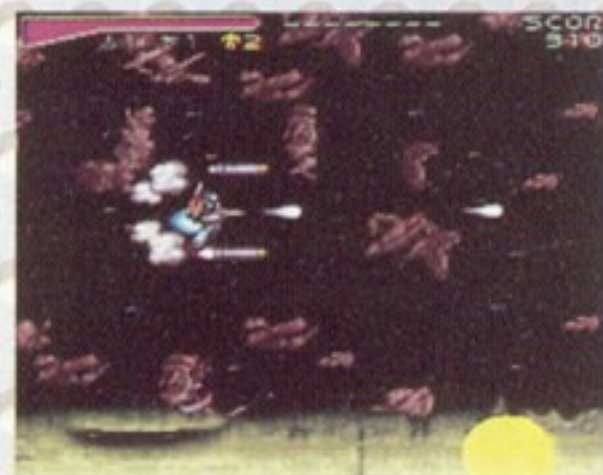


### ●バトロイド形態時 (MACRO MISSILE&GUNPOD)

ミサイルを発射、着弾地点で爆破します。さらに前方にはガンポッドを撃ちます。



レベルが上がるとミサイルの弾数が増えます。



### ミリア機 ●ファイター形態時 (RAPID FIRE)

前方にエネルギー弾を連射します。最高の連射スピードを誇り、耐久力のある敵に有効です。



レベルが上がるとエネルギー弾の大きさが増し、弾数も増えます。



## ●ガ・ウォーク形態時

### (WAVE LASER)

前方に三日月状のエネルギー弾を撃ちます。敵や障害物を貫通し、当たる範囲が広いので耐久力の低い敵が多く出現する所で有効です。



レベルが上がると弾の大きさが増します



## ●バトロイド形態時

### (MEGA SMASH)

比較的弱い敵を貫通する、強力な圧縮エネルギー弾です。着弾地点で爆裂し近くの敵にもダメージを与えます。



レベルが上がると爆発範囲と威力が増します。



※ミリア機のレベルアップで威力が増すのはメガスマッシュだけです。

## マクシミリアン機

## ●ファイター形態時

### (QUICK VULCAN)

連射スピードが速く、威力も大きいマクシミリアン機の中では対ボス戦に有効です。



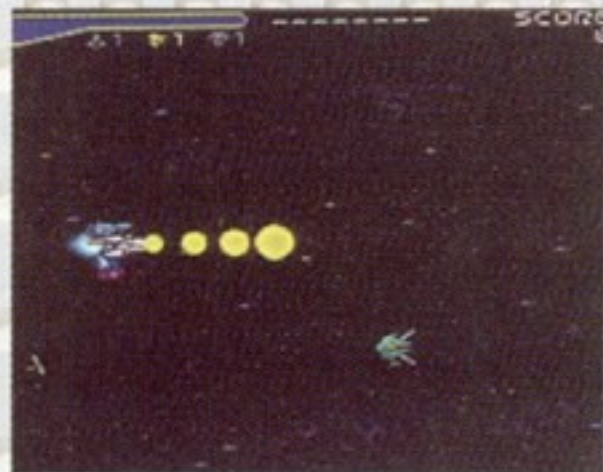
レベルが上がると攻撃範囲が増します。



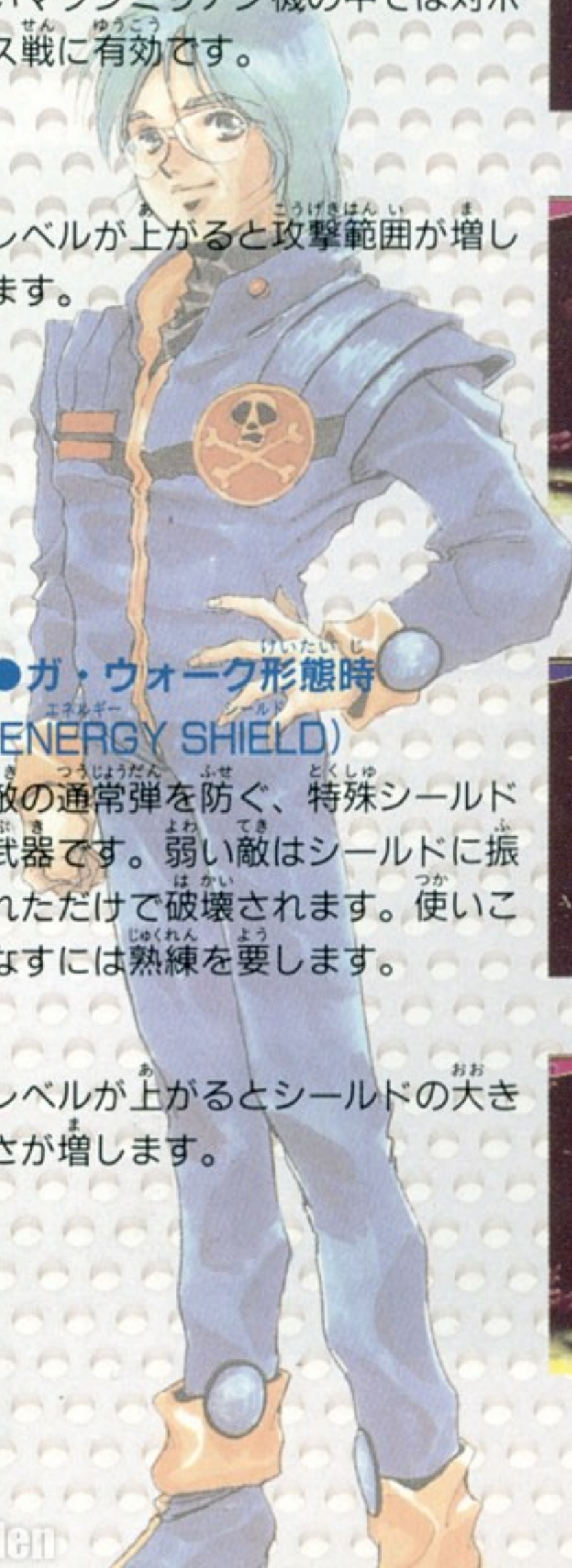
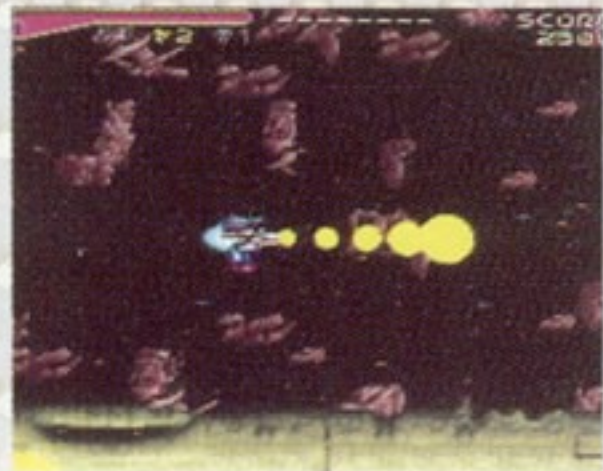
## ●ガ・ウォーク形態時

### (ENERGY SHIELD)

敵の通常弾を防ぐ、特殊シールド武器です。弱い敵はシールドに振られただけで破壊されます。使いこなすには熟練を要します。



レベルが上がるとシールドの大きさが増します。





●バトロイド形態時  
(SUPER HOMING LASER)

全形態の中で唯一敵を自動追尾するホーミング弾です。扱い安いです但对ボス戦には効果がありません。

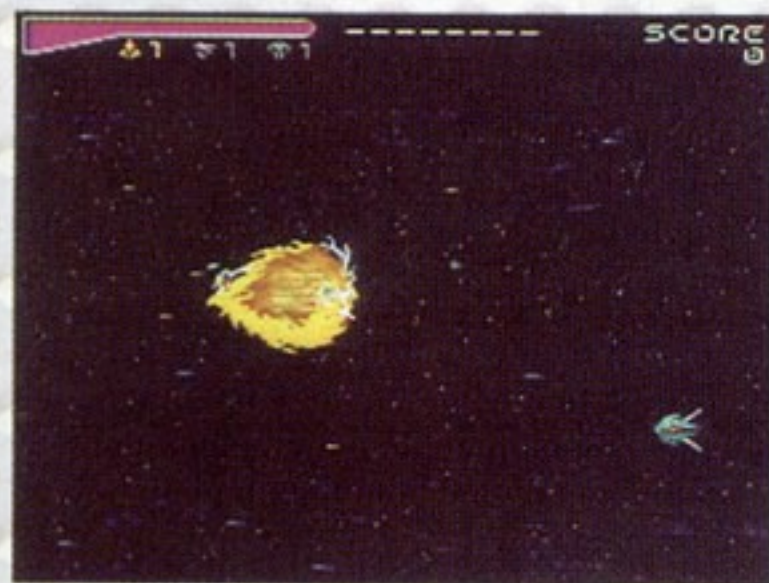


レベルが上がると発射弾数が増します。



ミンメイキャノンの使い方

ミンメイキャノンは敵を自機のオプション武器にしてしまう特殊武器です。自機をプレイ中に攻撃や変形を一定時間行わないでいると、機体をつつむようにミンメイフィールドが発生します。



この状態で敵キャラに触れると敵キャラの色が変化し、自機のオプションになります。



オプションとなった敵キャラは無敵状態になり、バルキリーが撃墜されるまで使えます。ただし、動きと攻撃力は多少変化しています。



オプションを所有し、さらにミンメイキャノンを使用すると新しい方のオプションに変わってしまいます。

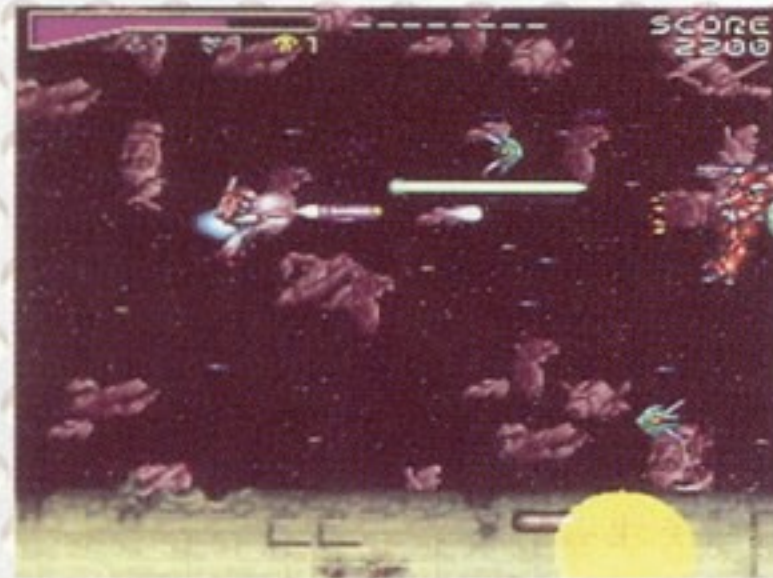


※敵キャラは全てがオプションになってくれるわけではありません。ボスキャラのように強力なキャラには通用しないときがあります。

# しょうかい ステージ紹介

## エマージェンシー ステージ1「EMERGENCY」

地球の危機。ゼントラーディ軍と再び戦うべく、マクロスからスクランブルバルキリーが発進/敵の戦闘ポッドを撃破し、敵戦艦の残骸や隕石群を突破した先に、ゼントラーディ軍の新型兵器ドリァングルムが立ちはだかる!!



●ドリァングルム

## ザ プラネット アース ステージ2「THE PLANET EARTH」

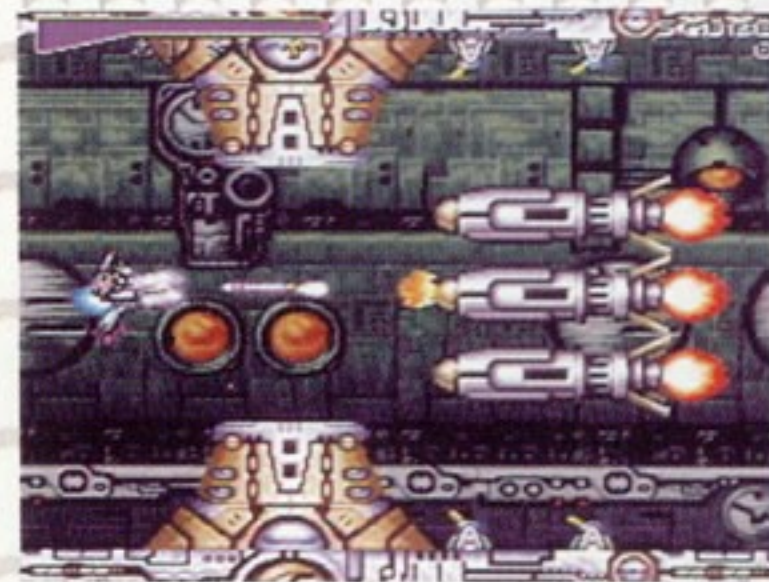
敵の残存部隊を撃破しながら地球へと向かうマクロスはいよいよ大気圏突入体勢にはいる。宇宙での執ような攻撃をようやく振り切ったマクロスであったが地上では敵陸戦部隊が待ち受ける。目の前に現れた敵戦艦のハッチが不気味に開き、巨大リガードペルグランテが出撃!



●ペルグランテ

## エネミーズ ミッド シップ ステージ3「ENEMY'S MID SHIP」

巨大リガード・ペルグランテを破壊、敵戦艦内部に侵入したバルキリーは中枢部を目指して突き進む。敵の侵入者迎撃システムは強力、必死に抵抗してくる。中枢部にはこの戦艦を制御するマザーコンピュータ「ケルベレム」が存在するからだ。



●ケルベレム

## アナザー ストレンジャー ステージ4「ANOTHER STRENGER」

遂にバルキリーは「ケルベレム」を破壊、敵戦艦は地球を離脱しはじめる。だが、敵の地球方面軍指令官は小型戦艦「ルブルム・ラディウス」で、地底洞窟へと逃げていた。音速を超えるスピードの中で、敵指令官との壮絶なバルキリー・チェイスが始まる。



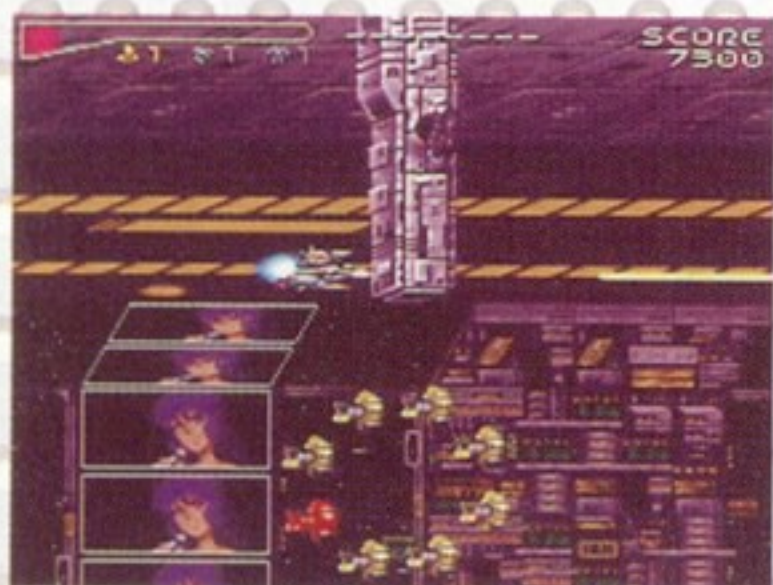
●ルブルム・ラディウス

### ●ワンポイント

バルキリーは変形中は一時無敵状態になります。敵に体当たりするように変形するとダメージを受けずにすり抜けられます。

## ステージ5『ON THE MACROSS』

再びマクロス艦に戻ってきたバルキリーはマクロス艦を狙う  
ゼントラーディ、メルランディの混合部隊と決戦。  
マクロス艦に進入した敵中型戦艦“カリドゥム”を破壊しない  
かぎり、この戦いは終わらない!



●カリドゥム

## ステージ6『EYE OF THE SATURN』

バルキリーは土星の輪の上を飛行しながら、ゼントラーディ  
軍旗艦艦隊への突撃を開始。土星の輪の下から次々と現れる  
敵艦隊。さらに旗艦レクスからは、生物兵器“フェブリス・  
ブレス”が発進された!!



●フェブリス・ブレス

### ●ワンポイント

ボーナスアイテムは1ステージに1つあります。

## ステージ7『A BASIS FOR LOVE』

いよいよ最終決戦ノはたしてマクロス艦、そしてスクランブル  
バルキリーを待ち受けているものは何!?



●ゼル・レクス

## アイテム

### ●パワーアップアイテム

バルキリーの武器を1段階ずつ最高  
3段階までパワーアップさせます。  
パワーアップはバルキリーの形態  
ごとに行なわれます。



### ●シールド回復アイテム

シールドをある程度回復します。



### ●ボーナスアイテム

50,000点+1コンティニューがもらえま  
す。(MAX9コンティニューまで)



### ●ミンメイアイテム

シールドがフルゲージ回復します。



あや きょうりよく てき ぐん  
**バルキリー危うし! 強力な敵キャラ群**



**B-グラーシ**  
(300)



**ニュージャデル-G**  
(300)



**フロウ-0032**  
(100)



**ジュラム** (500+500)

**ヘビー-GG**  
(1000)



**ローラ-012**  
(100)



**J-グラーシ**  
(300)



**ジ・キール**  
(800)



**フィシル-99**  
(800)



**ガーディア** (5000)



**ワンター-N**  
(200)



**ウォン-2258**  
(1000)×3



**ゼフス・ロー**  
(200)

**サイ・XXXX**  
(1500)



**ネピヤ** (1600)