

スーパーファミコン®

SHVC-AM4J-JPN



SUPER FAMICOM®  
LICENSED BY NINTENDO

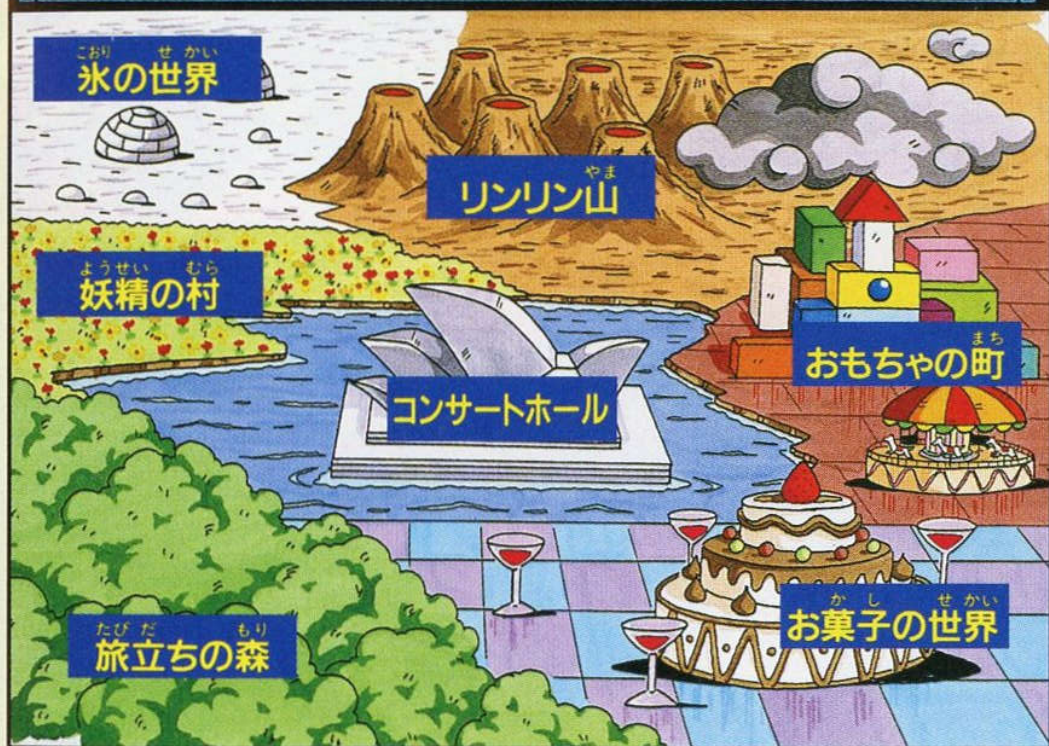
# ドレミファソラ

ミラシのドキドキ大冒険



HUDSON GROUP  
**HUDSON SOFT®**

マップ オブ ファンタジア  
Map of FANTASIA



けい こく  
警 告

つか じょうたい れんぞく ちようじかん しよう けんこうじょうこの  
 疲れた状態や、連続して長時間にわたるご使用は、健康上好ましくありま  
 せんので避けてください。ごくまれに、強い光の刺激や、点滅を受けたり、  
 さ つよ ひかり しげき てんめつ う  
 テレビ画面等を見たりしている時に、一時的に筋肉のけいれんや意識の  
 がめんどう み ととき いちじてき きんにく いしき  
 喪失等の症状を経験する人がいます。こうした症状を経験した人は、ゲーム  
 そうしつとう しょうじょう けいけん ひと しょうじょう けいけん ひと  
 をする前に必ず医師と相談してください。また、ゲームをしていて、この  
 まえ かなら い し そうだん  
 ような症状が起きた場合には、ゲームを止め、医師の診察を受けてください。  
 しょうじょう おきた ばあい や いし しんさつ う  
 ゲームをしていて、手や腕に疲労、不快や痛みを感じた時は、ゲームを中  
 て うで ひろう ふかい いた かん ととき  
 止してください。その後も痛みや不快感が続いている場合は、医師の診察  
 ご いた ふかいかん つづ ばあい いし しんさつ  
 をを受けてください。それを怠った場合、長期にわたる障害を引き起こす可  
 う かねが ほか よういん て うで いちぶ しょうがい みと  
 能性があります。他の要因により、手や腕の一部に傷害が認められたり、  
 つか ばあい あつか かのうせい  
 疲れている場合には、ゲームをすることによって、悪化する可能性があり  
 ます。そのような場合は、ゲームをする前に医師に相談してください。

# ドレミファソラ

## ミラシのドキドキ大冒険

目

次

バックストーリー ..... P4

キャラクター紹介 ..... P6

操作方法 ..... P8

ゲームの始め方 ..... P10

画面表示の見方 ..... P11

アイテム紹介 ..... P12

ステージ&敵キャラ紹介 ..... P14





たび だ  
ミロン、旅立ちのとき。



ここは、平和な国ファンタジアにある  
小さな村・ピッコロ。

うたごえ おんがく なが ひとびと どうぶつ なかよ く しず むら  
歌声や音楽が流れ、人々と動物が仲良く暮らす、この静かな村にミロン  
は住んでいました。今日も弟のコロンと森で遊んでいると…。



やあ、  
エリス。

こんにちは。  
ミロン、コロン…。



どうしたの、  
げんき  
元気ないね。

………



ふーん…

じつ  
実は…

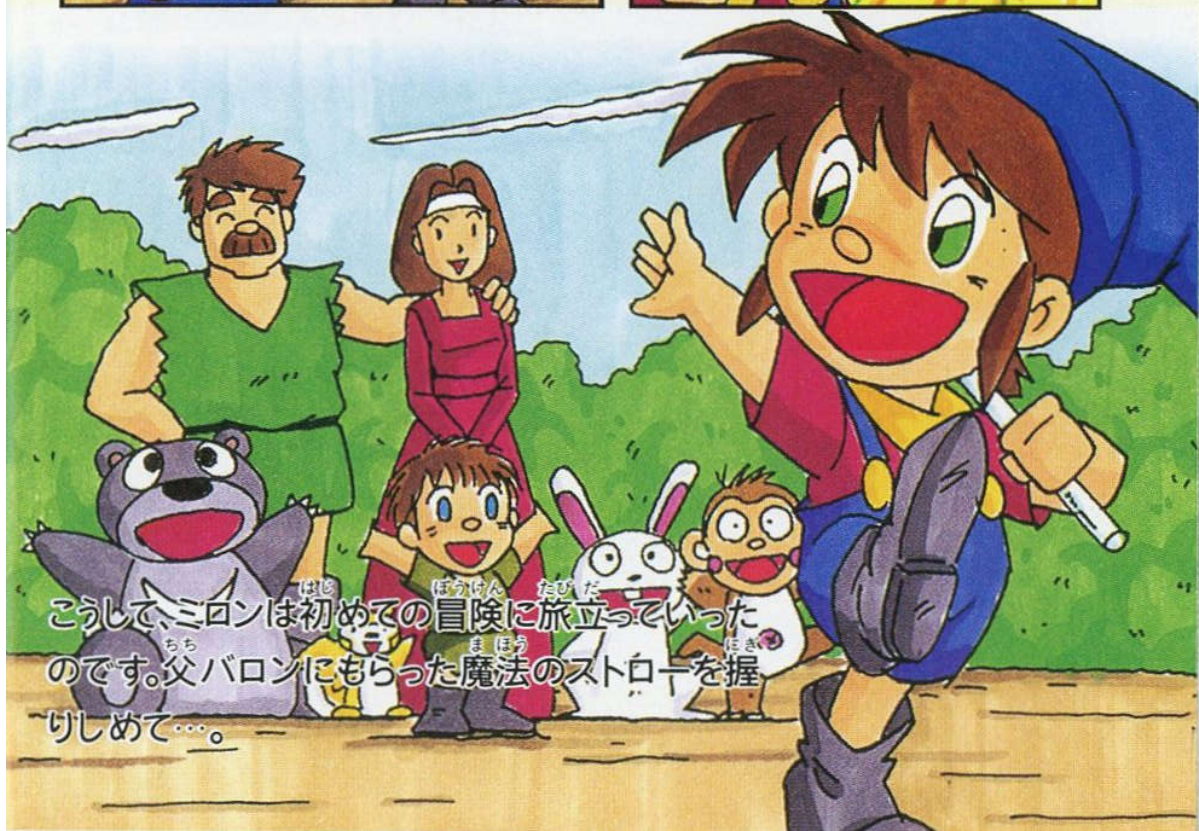
森の妖精エリスは、あちこち  
で楽器が盗まれ、歌声や音  
楽が消えているという噂に心  
を痛めていたのです。



…とその時!!



とつぜん あらわ まじん もり がつき ようせい  
 突然、現れた魔人アモンが、森にあった楽器ばかりか、妖精エリスまで  
 うば さ  
 奪い去ってしまったのです。



こうして、ミロンは初めての冒険に旅立っていった  
 のです。父バロンにもらった魔法のストローを握  
 りしめて...



# キャラクター紹介

しょう かい

## エリス



## ミロン



身長: 68<sup>センチ</sup>ドングリ / 体重: 23<sup>キログラム</sup>ころ / 8<sup>歳</sup>

イタズラと音楽が大好きな元気い  
っぱいの男の子。勇者だった父の  
影響からか正義感が強く、魔人ア  
モンにさらわれた仲良しの妖精エ  
リスを助けるため、冒険に旅立つ。

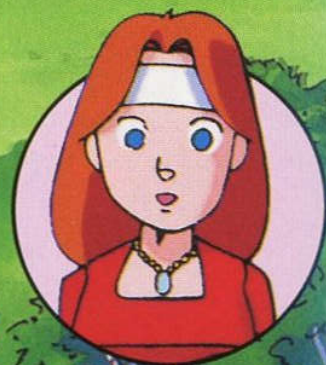
\*1<sup>センチ</sup>ドングリ=1.5cm / 1<sup>キログラム</sup>ころ=800g



## バロン

身長: 136<sup>センチ</sup>ドングリ / 36<sup>歳</sup>

ミロンの父。かつて、勇者として旅  
をしていた時、妖精を助けたお礼に  
もらった魔法のストローを、旅立つ  
ミロンに授ける。



## ポロン

身長: 108<sup>センチ</sup>ドングリ / 29<sup>歳</sup>

ミロンの母。危険な冒険に旅立つ  
ミロンを心配しながらも、父・バロン  
のような強い人になってほしいと  
願っている。

ファンタジアの森を守る妖精の国  
の王女。すべての楽器を操る能力  
があり、魔人アモンを封印する「伝  
説のハーピア」を奏でることができる。

身長:56ドングリ/5歳

ミロンの弟。いつもミロンの後にく  
っついてお兄ちゃん子。誰より  
も森のことに詳しく、旅立つミロ  
ンに冒険のヒントを話してくれる。

コロ



ミミ



ミロンのおさななじみでやんちゃな  
女の子。ミロンの家旅とは、その昔、  
雪山で遭難していたボルシチをバ  
ロンが助けて以来の仲。ミロンの  
冒険を手助けしてくれる。

トーサ



音楽家・ガーワの弟子でいちばん  
の博識家。ピッコロ村の音楽の先  
生でもある。「伝説のハーピア」以  
外の楽器は、すべて演奏すること  
ができる。



# 操作方法

## ● 基本操作の紹介

### 十字ボタン

**上ボタン**：上に移動します。

ドアや穴に入ります。



**下ボタン**：下に移動します。

伏せて、敵の攻撃を避けます。



**左ボタン**：左に移動します。

**右ボタン**：右に移動します。



### SELECTボタン

1度プレイしたエリアの再プレイをキャンセルします。

## ● 攻撃方法の紹介

### 【ヒップアタック】

ジャンプして敵の真上に降りると少しの間、敵は気絶します。気絶している間は、上に乗っても平気だから、足場にして進んでもOK。



### 【シャボン包み&飛ばし】

包んだだけでは、しばらくして敵がシャボンを破って出てくるので、体当たりでぶっ飛ばしちゃおう！





エル アール  
**L・R ボタン**

ぜんたい (全体マップの時)  
ステージ間を移動  
します。



スタート  
**START ボタン**

ステータス画面の  
あけしめをします。



ぜんたい (全体マップの時) プレイエリアを  
けつてい 決定します。

ワイ  
**Y ボタン**

シャボン<sup>こうげき</sup>攻撃



タメシャボン<sup>こうげき</sup>攻撃  
(一定時間押して  
からボタンを離す)



ボーリング玉<sup>だまこうげき</sup>攻撃  
(ボーリング玉を  
もっている時のみ)



エー  
**A ボタン**

コマンドを<sup>けつてい</sup>決定します。  
メッセージを<sup>はやおく</sup>早送りします。

ビー  
**B ボタン**

ジャンプします。



プラスきゆう<sup>すい</sup>水  
(+左右ボタン) 中  
での泳ぎが速く  
なります。



**【タメシャボン<sup>こうげき</sup>攻撃】**

パワーを思いきりためてか  
ら一気に<sup>いっき</sup>爆発させる。周り  
にあるブロックが<sup>と</sup>飛び散る  
ほどの<sup>おおわざ</sup>大技。





# はじめかた ゲームの始め方

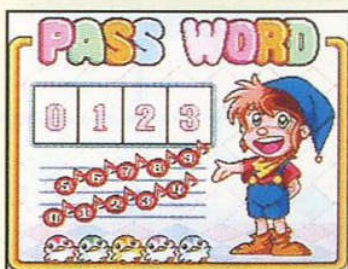
カセットを差し込み、電源をONにする  
と、タイトル画面が表示されます。



ゲームを最初から行ないたい時は「はじめて」を、  
前回の続きからゲームを始める場合は「つづき」を選び、  
A または START ボタンで決定します。



「つづき」を選ぶと、パスワード入力画面にかわります。  
十字ボタンの上下で4桁の数字のパスワードを入力して、  
A または START ボタンを押すと、前回の続きからゲームが始まります。



「はじめて」を選ぶと、オープニングアニメーションが流れます。  
アニメは START ボタンでスキップできます。  
アニメが終わるとゲームスタートです。



ステージ中にあるドアの中に入ると、ミニゲームが始まる  
ことがあります。ミニゲームは数種類あり、クリアした成績  
によってアイテムなどのボーナスがもらえます。





# が めん ひょう じ み か た 画面表示の見方

## ●基本画面



- ① アイテム: 現在ミロンが持っているアイテムを表示します。  
 ② 残数: ミロンの残り数です。  
 ③ 音符: 現在ミロンが持っている音符の数です。  
 100個たまると1UPとなり、数字はまた0に戻ります。

## ●ステータス画面

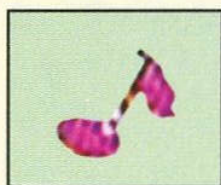


- ①: 現在プレイしているステージ名とエリア表示。  
 ②: 現在持っているスターオンブを表示。  
 ③: 現在持っているアイテムのビジュアルだけを明るく表示。  
 ④: 現在持っている楽器のビジュアルだけを明るく表示。  
 ⑤: メッセージを表示。 ⑥: 現在のスーツパワーを表示。  
 ⑦: 現在のシャボンパワーを表示。

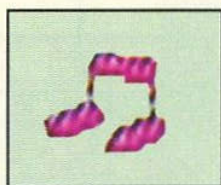


# しょう かい アイテム紹介

## ● オンブ



100個集めると1  
アップ  
します。



♪の10個分に相  
当  
します。

## ● マジカルスーツ



敵からのダメージを1回だけ防いで  
くれます。2個集めるとドリームス  
ーツになります。



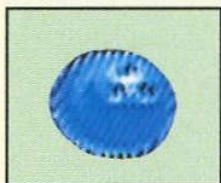
## ● ドリームスーツ



敵からのダメージを2回防ぎます。  
ダメージを1回受けると、ドリームス  
ーツはマジカルスーツに変わります。



## ● ボーリングボール



ゴロゴロと転がって、敵を蹴散らしていきます。



## ●バルーンガム



がけ たか ところ お  
崖などの高い所から落ちて、ガムが膨らん  
で画面下まで落ちずに助かります。(1回のみ  
ゆうこう と かい しょう  
有効。2つ取っても1回しか使用できません。)



## ●ミロンの顔



かお  
ワンアップ  
1UPします。

## ●ミラクルスター



いっていじかん む  
一定時間だけ無  
てきしょうたい  
敵状態になります。

## ●フワフワシューズ



ジャンプ中にBボタンを  
お つづ  
押し続けると、ゆっくりと  
した お  
下に降りられます。



## ●スターオンブ



ステージ2以降、各エリアに1つずつ登場します。隠れて  
いる場合もあるので、よく探してね。これをすべて集めな  
ば あい さが あつ  
いと、楽器の封印を解くことができません。



# ステージ&敵キャラ紹介

# 1

## ステージ

## たび だ もり 株立ちの森



ミロンが住むピッコロ村の森です。  
このゲームの操作方法をマスターする  
ための練習ステージ。

## めい きゆう 迷宮

ボスとの対決前に乗り越えなくてはならない試練の迷宮。ボスのいる部屋に入るには、まず、  
鍵を手に入れて。



## てき しょうかい 敵キャラ紹介

### ステージ・ボス ヤンホー

ピッコロ村の公園にあった、みんなの大好きな木の人形だったが、アモンの手によってモンスターにされてしまった。おなかから鳩を出したりして攻撃してくる。

バツサ



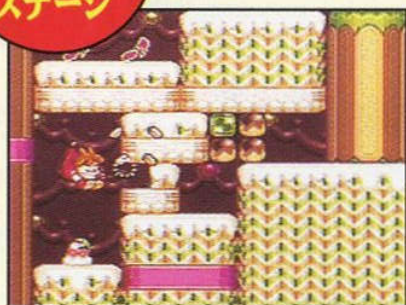
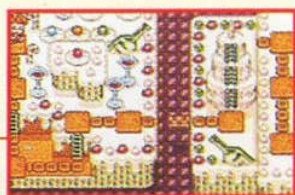
葉っぱお化け



# 2

ステージ

## かし せ かい お菓子の世界



ケーキやお菓子で作られた世界です。  
見た目は可愛いけれど、ナイフやフ  
ォークが飛んできたりする、とっ  
ても危険なステージ。



### めい きゆう 迷宮

ダンジョンのどこかに、  
通り抜けられる秘密の壁  
があり、そこを抜けない  
と鍵を手に入れることが  
できないらしい。

### てき しょうかい 敵キャラ紹介

#### ステージ2・ボス **コックさん**

もとは、ケーキ作りの職人さんだ  
ったが…。グルグルと回って体当  
たりをしたり、ケーキを吐き出し  
て攻撃してくる。



どーなつつん



ローソクン



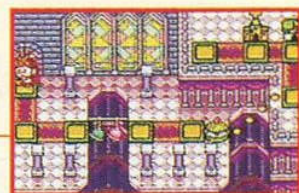


アンド てき しょう かい  
**ステージ&敵キャラ紹介**

**3**

**コンサートホール**

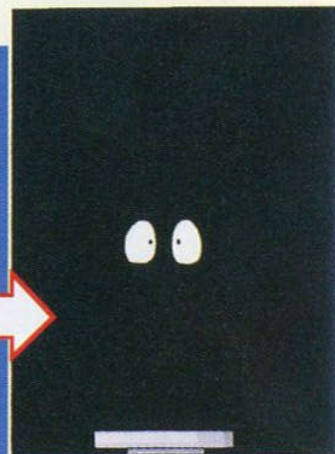
ステージ



はし もつきん ろうか  
 ベルの橋や木琴の廊下などがある、  
 たの 楽しくてにぎやかなコンサートホー  
 ル。けれどニセのゴールがあったり、  
 てごわ なかなか手強いステージ。

めい きゆう  
**迷宮**

ゆか 床にあるスイッチを踏  
 むと、画面が真っ暗になっ  
 て何も見えない状態に…。  
 ちが いろ 違う色のスイッチを踏めば  
 あか 明るくなる。



てき しょうかい  
**敵キャラ紹介**

ステージ3・ボス **カードマン**

むかし 昔は、このホールでショーを開い  
 ていた一流のマジシャンだった。  
 かれ な 彼の投げつけてくるカードはスピ  
 ードがあり、よけるのはひと苦勞。

コブーン



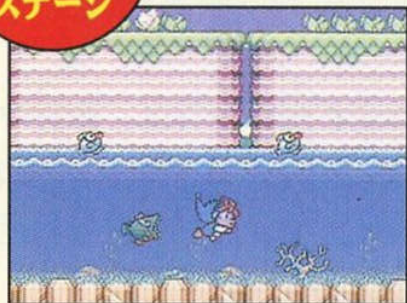
びよんたん



# 4

ステージ

## 妖精の村



妖精たちの住む、美しく静かな湖です。水の中に潜ったり、サーフボードでスピーディに移動したり。高度なアクションテクニックが必要になるステージ。



### 迷宮

スイッチを押すとグラグラと地面全体が揺れ、どこかの壁が崩れます。こうして何か所かの壁を崩さなくてはゴールにたどり着けません。

### 敵キャラ紹介

#### ステージ4・ボス エレーナ

金の斧、銀の斧を投げつけてくる物騒な女の子。その正体はカエルのおばさんなのである。また彼女のハート攻撃を受けると、しばらくの間、攻撃ができなくなってしまいます。



ツンツン



ナゲヤリ



アンド てき しょう かい  
**ステージ&敵キャラ紹介**

**5**

ステージ

こおり せ かい  
**氷の世界**



ツルツル滑る氷の世界は、移動するだけでももう大変。そのうえ、吹雪にあたってカチンコチンに凍らされてしまうことも…。

めい きゆう  
**迷宮**

の 乗った途端に溶けはじめ氷のブロックには要注意。また、敵を踏み台にするテクニックも、時には必要です。



てき しょうかい  
**敵キャラ紹介**

ステージ5・ボス

**ユキタルマンプレート**

みんなで作った雪だるまも、アモンの手にかかりモンスターにされてしまった。大きな頭を投げつけて攻撃してくる。

ホバリーン

ベシベシ



●ハドソンのゲームに関するお問い合わせは **ゲームサポートセンター**

えいぎょうじかん  
営業時間:13:00~18:00

さつぱろ  
札幌: ☎011-821-7015

とうきょう  
東京: ☎03-5261-2060

おおさか  
大阪: ☎06-251-0322

◆土・日・祝日はお休みです。

●おハガキでのお問い合わせ:

〒062 札幌市豊平区平岸3条5丁目4-22 ハドソンビル

かぶ  
株ハドソンゲームサポートセンター行

※裏技についてのお問い合わせにはお答えできませんのでご了承下さい。



ちゆう い  
**注 意**

- 健康のため、ゲーム画面からできるだけ離れてご使用ください。
- 長時間使用する時は、適度に休憩してください。めやすとして1時間ごとに10~15分の小休止をおすすめします。
- スーパーファミコンをプロジェクションテレビ(スクリーン投影式のテレビ)に接続すると、残像現象(画面ヤケ)が生ずるため、接続しないでください。



けい こく  
**警 告**

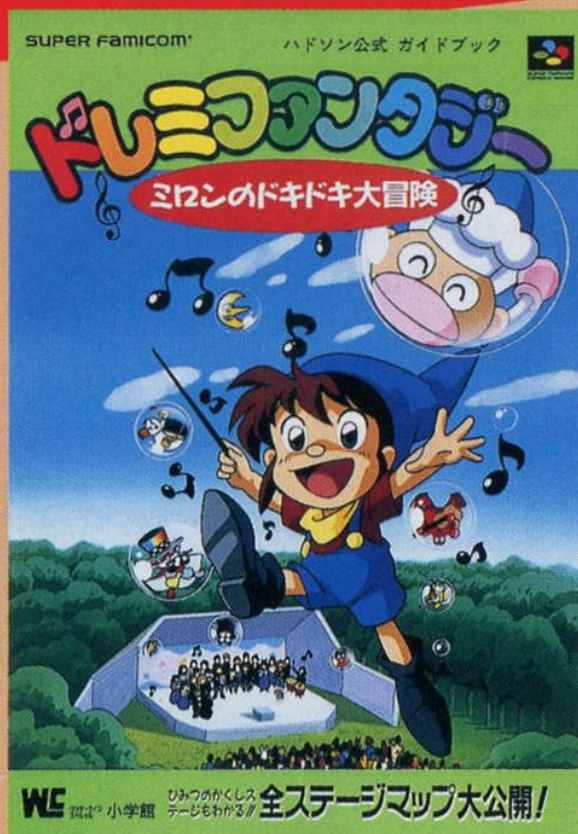
- かさい かんでん ぼうし つぎ かなら まも  
火災や感電を防止するために次のことを必ず守ってください。
- 使用後はACアダプタをコンセントから必ず抜いておいてください。

しやうじやう ねが  
**使用上のお願い**

- 精密機器ですので、極端な温度条件下での使用や保管及び強いショックを避けてください。また、絶対に分解しないでください。
- 端子部に手を触れたり、水にぬらすなど、汚さないようにしてください。故障の原因となります。
- シンナー、ベンジン、アルコール等の揮発油でふかないでください。
- カセットの脱着時には必ずスーパーファミコン本体の電源スイッチをお切りください。

# えっ!? あのステージを知らないの!?

…なんてことにならないために!



※表紙デザインや内容等はかわることがあります。

ワンダーライフスペシャル  
ハドソン公式ガイドブック

## ドレミ ファンタジー

ミロンのドキドキ大冒険

●ステージマップ

かんぜんこうかい  
完全公開!!

●かくしステージ&  
ひみつのパスワード  
など

ミロンのことなら  
なんでもわかる!!

がつじょうじゅんしょうがくかん  
4月上旬 小学館より  
はつばいよてい かかくみてい  
発売予定!! (価格未定)

FOR SALE AND USE IN JAPAN ONLY AND COMMERCIAL RENTAL PROHIBITED.

本品は日本国内だけの販売および使用とし、  
また商業目的の賃貸は禁止されています。

スーパーファミコンは任天堂の登録商標です。

©1996 HUDSON SOFT

### 株式会社 ハドソン

■本社

〒062 札幌市豊平区平岸3条5丁目4番22号 ハドソンビル

■ハドソン札幌

〒062 札幌市豊平区平岸2条6丁目1番14号 三慶ビル

■ハドソン東京

〒162 東京都新宿区市谷田町3丁目1番1号 ハドソンビル

■ハドソン名古屋

〒450 名古屋市中村区名駅5丁目3番8号 名駅モリビル9階

■ハドソン大阪

〒542 大阪府中央区東心斎橋1丁目1番10号 大阪料理会館ビル5階

■ハドソン福岡

〒810 福岡市中央区天神5丁目7番3号 福岡天神北ビル4階