

スーパーファミコン®



G2

ジェンサイド

とりあつかいせつめいしょ
取扱説明書

KEMCO

コトブキシステム株式会社
〒737 広島県呉市中通2丁目1番26号
TEL0823-21-3300

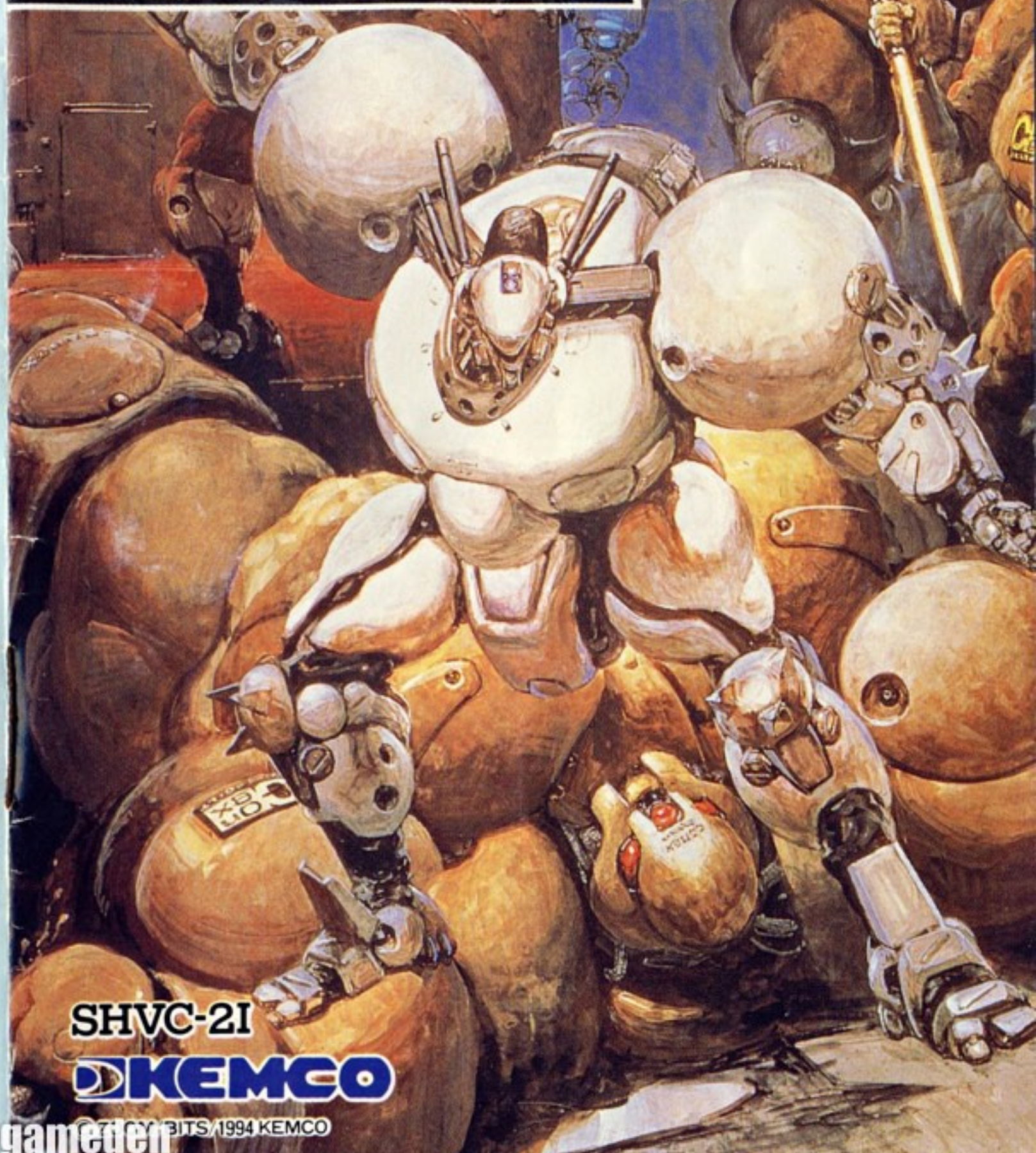
© ZOOM/BITS/1994 KEMCO

FOR SALE and USE IN JAPAN ONLY.
BUSINESS USE and RENTAL PROHIBITED.
本品の輸出、使用営業及び賃貸を禁じます。

ケムコテレホンサービス

北海道 011-221-2698
関東 03-5269-9381
中部 052-581-2340
近畿 06-885-5225
中国 0823-24-9999
四国 0899-45-0346
九州 092-471-0700

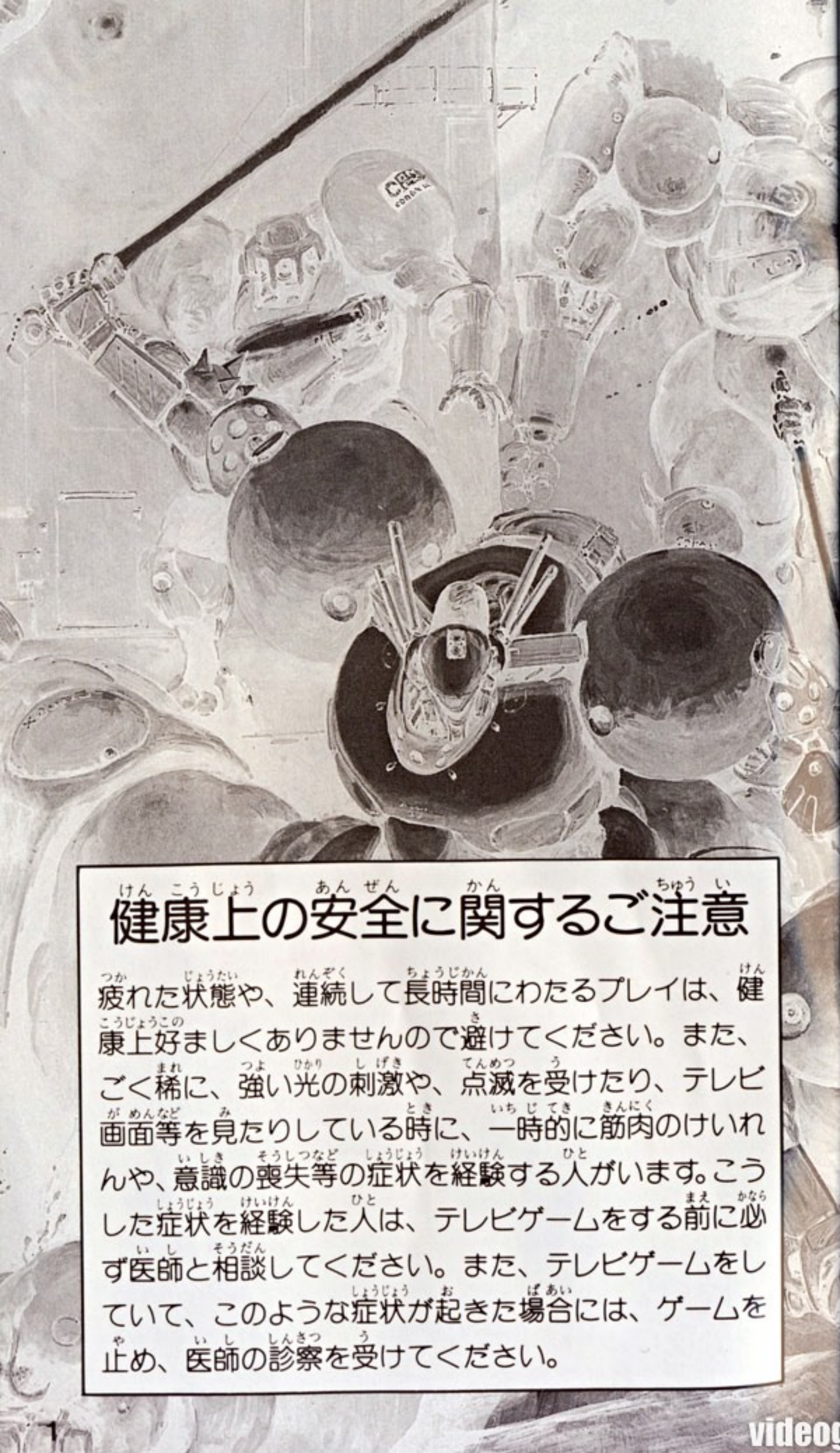
スーパーファミコン® は任天堂の商標です。



SHVC-2I

KEMCO

© ZOOM/BITS/1994 KEMCO
videogameden



G2

ジェノサイド

このたびは、ケムコのスーパーファミコン専用カセット「G2.ジェノサイド」をお買い上げいただき、誠にありがとうございます。ゲームをはじめる前には、取扱説明書をよく読んで、正しい使用方法でご愛用ください。なお、この取扱説明書はたいせつに保管してください。

健康上の安全に関するご注意

疲れた状態や、連続して長時間にわたるプレイは、健康上好ましくありませんので避けてください。また、ごく稀に、強い光の刺激や、点滅を受けたり、テレビ画面等を見たりしている時に、一時的に筋肉のけいれんや、意識の喪失等の症状を経験する人がいます。こうした症状を経験した人は、テレビゲームをする前に必ず医師と相談してください。また、テレビゲームをしていて、このような症状が起きた場合には、ゲームを止め、医師の診察を受けてください。

CONTENTS

もくじ

- 1. AD.2280. 鋼鉄の巨人が帰ってきた。…3
- 2. ゲームのはじめ方 ……5
- 3. コントローラーの操作 ……7
- 4. G2の戦闘アクション ……9
- 5. 画面の説明 ……11
- 6. アイテムについて ……13
- 7. CONEX壊滅作戦、発動せよ! ……17
- ケムコクラブのお知らせ ……21

AD.2280年、鋼鉄の

巨人が帰ってきた。

AD.2230年、メシア大戦。世界が初めて遭遇したジェノサイド（人類抹殺）の危機は、狂気の人工知能メシアシステムの破壊によって幕を閉じた。

それから50年。のちに“恐怖の再来”あるいはジェノサイド2の名で歴史を汚す出来事がおきた。

国際平和協議会I・P・Cでは、兵器産業で世界シェアを独占する複合企業CONEXにおいて、AAA級の極秘情報をキャッチした。その内容は……開発統括部門のトップにあるジェフ・バグハードがCONEXを支配した上、巨大兵器ゴリアテを完成しようとしている。強大な武装システムをもった悪夢の巨人、このゴリアテの中核部は、彼と直接リンクすることで起動する……である。

ジェフ・バグハードはメシア大戦の2年前、某国の機密情報部からCONEXに送り込まれたバイオニクス戦士だった。さらに大戦の混乱の中、メシアシステムにハッキングをしかけた彼は、逆にメシアの思考データを移植されていることが判明した。今や、彼は彼でなく、メシアの狂気を再現する時限爆弾となっているのだ。

ただちにI・P・Cはメシア戦の英雄、バイオニクス戦士・竜ヶ崎健を召集した。50年の歳月をかけて、再びよみがえったメシアの狂気とジェノサイドの危機。鋼鉄の巨人トレーサーと共に竜ヶ崎健は、最後の闘いに出撃する…。



りゅうがさきけん ■竜ヶ崎健

□メシア破壊作戦の英雄。大戦後、恋人のマリア・リーコフの他界と共に消息を絶つ。自らがバイオニクス戦士であることを知り、再び各地の紛争解決におもむく。



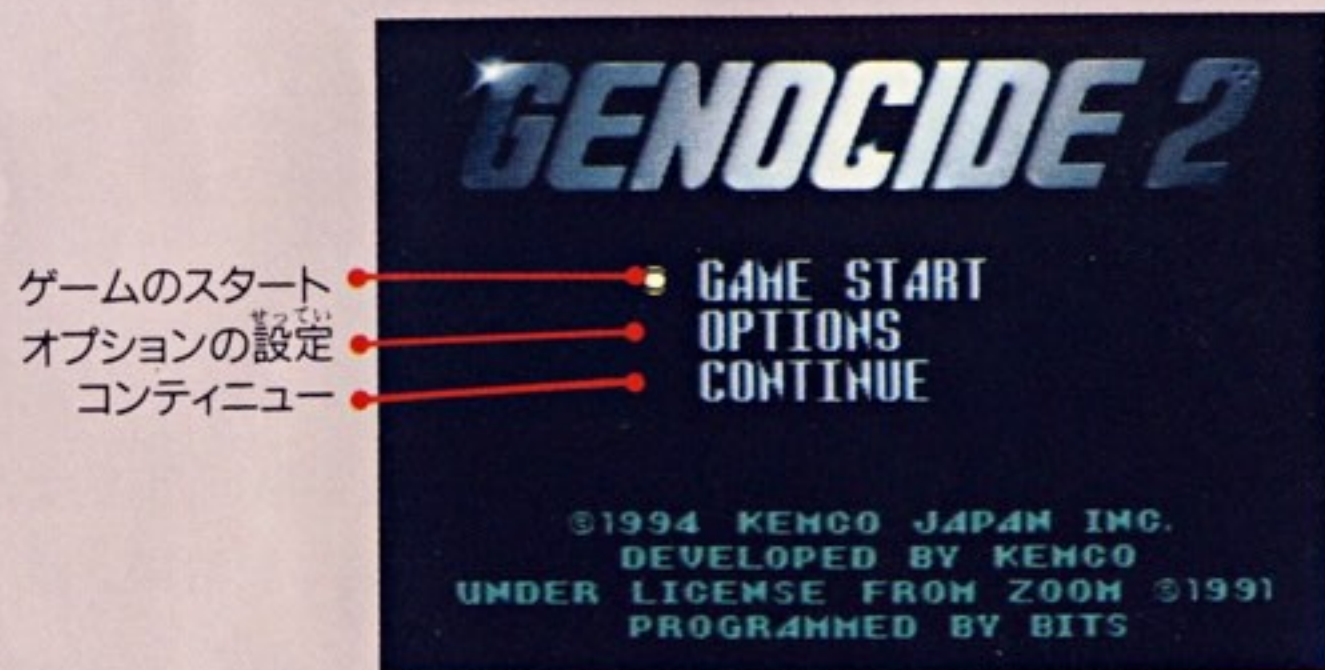
■サンドラ・ベアール

□マリア・リーコフの遺伝子を持ち、国際平和協議会の情報処理クルーとして竜ヶ崎健に出会う。今回のミッションでは通信、補給などのサポートを担当する。

ゲームのはじめ方^{かた}

● ゲームをはじめる

スーパーファミコンにカセットを入れて、電源を入れるとオープニングが始まります。スタートボタンを押すと、オープニングの途中でもタイトル画面にかわります。



● ゲームのスタート GAME START

十字ボタンで選択して、Aボタンを押すとゲームがスタートします。

● オプションの設定^{せってい} OPTIONS

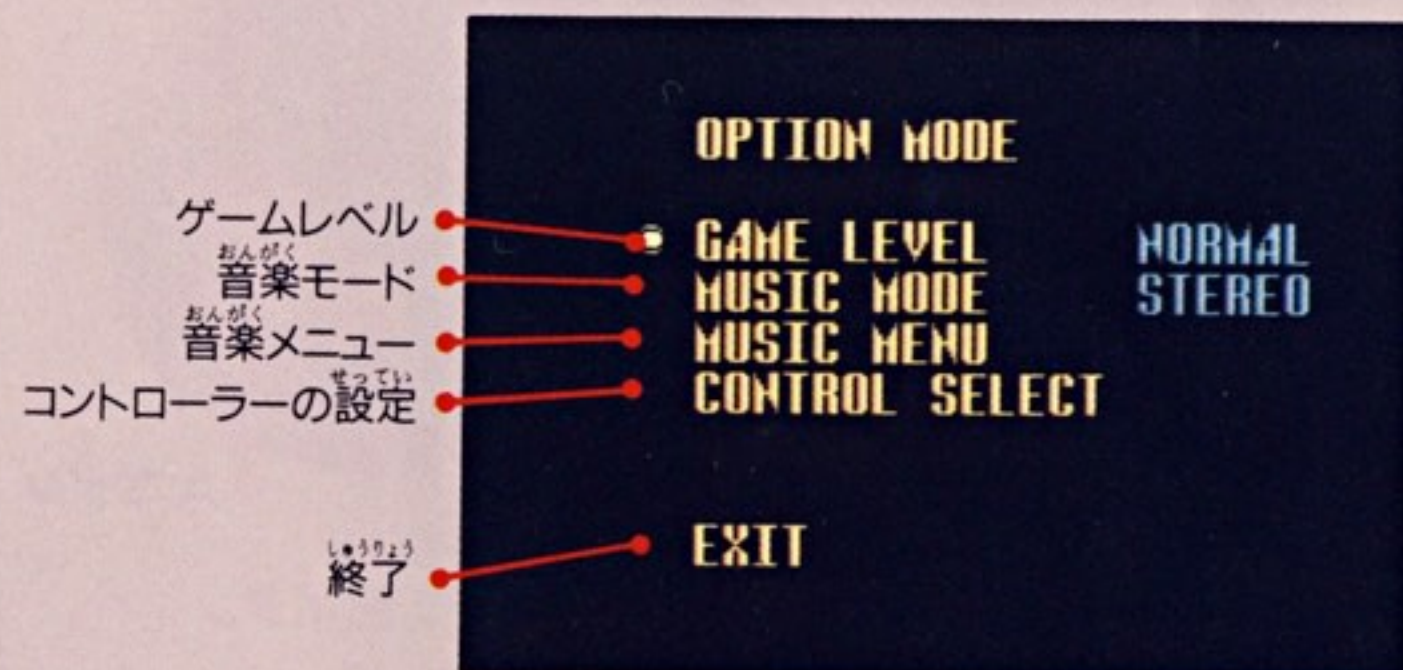
十字ボタンで選択してAボタンを押すと、オプション画面にかわります。

● コンティニュー CONTINUE

ゲームオーバーになったとき、前のゲームのつづきからスタートします。

● オプションを設定する^{せってい}

十字ボタンを上下に動かして、設定したいところに合わせます。設定が終わったら「終了」でAボタンを押します。



● ゲームレベル

十字ボタンの←・→で選びます。

EASY : 初心者向け
NORMAL : 中級者向け
HARD : 上級者向け

● 音楽メニュー

十字ボタンの←・→でステージを選び、A・B・Y・Xいずれかのボタンを押すと各ステージの音楽を聞くことができます。EXITでAボタンを押すと元の画面にもどります。

● 音楽モード

十字ボタンの←・→で選びます。

STEREO : ステレオ
MONO : モノラル
OFF : 音楽を消します。

● コントローラーの設定^{せってい}

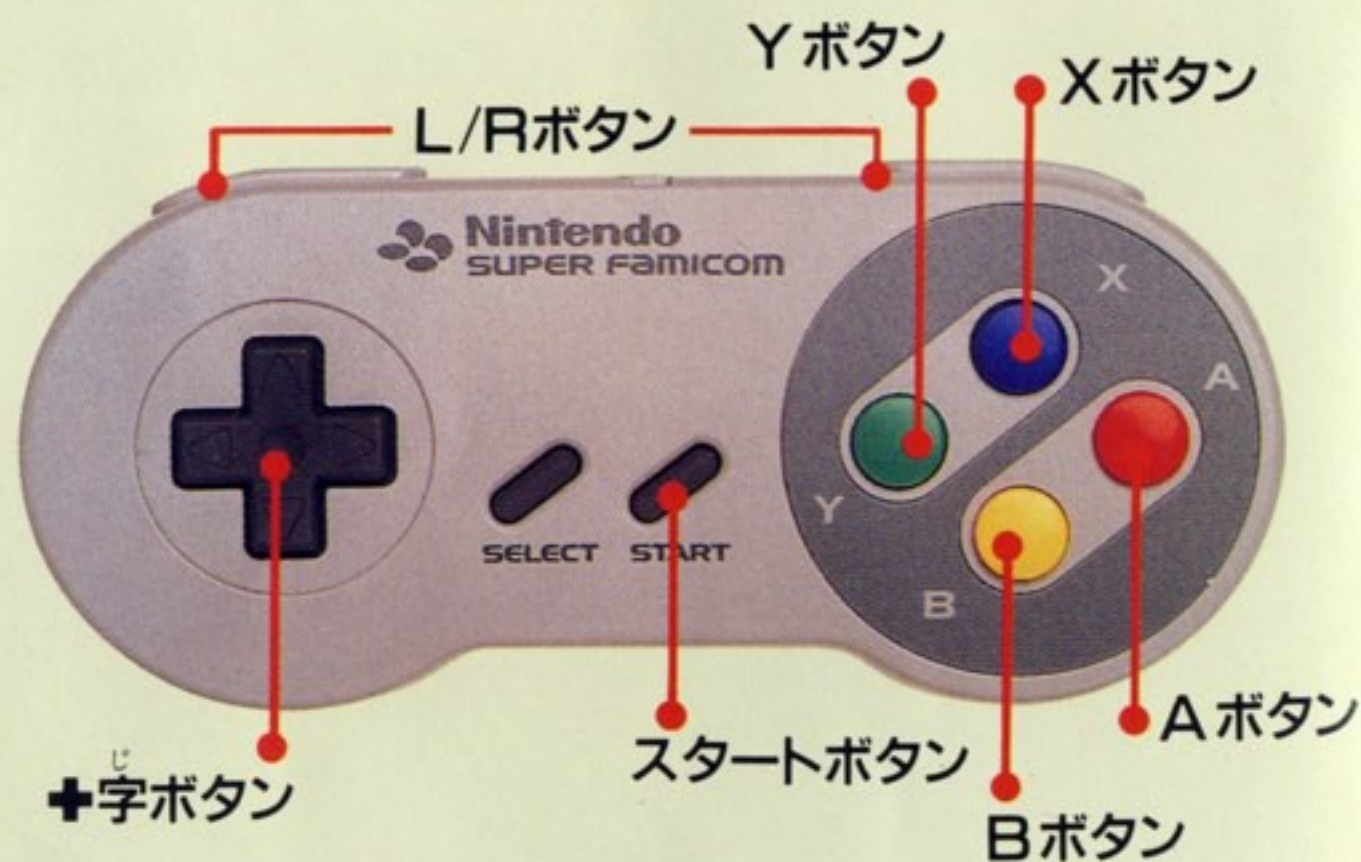
Aボタンを押すと、設定画面にかわります。7ページの説明を見てください。

● 終了^{しゅうりょう}

Aボタンを押すとタイトル画面にもどります。

コントローラーの操作

- このボタン操作は基本設定です。タイトル画面から、すぐにスタートすると、このボタン設定になります。



- +字ボタン** 自機を移動します。
- スタートボタン** ゲームをはじめます。
ゲーム中に押すとポーズになり、もう一度押すとポーズを解除します。
- Aボタン** 基本設定では使いません。
- Bボタン** ジャンプします。
- Xボタン** アイテムを選択します。
- Yボタン** プラズマサーベルをふります。
選択したアイテムを使用します。
- L/Rボタン** +字ボタンといっしょに押すと、ダッシュ走行します。

コントローラーの設定

コントローラーの設定は、使いやすくかえることができます（オプション画面で、コントローラーの設定を選んでください）。



- JUMP : ジャンプします。
- HIT : プラズマサーベルをふります。
- WEAPONS : アイテムを選択します。
- RUN : ダッシュします。
- (NOTHING : このボタンは使いません。)

● ボタンの設定をかえる

+字ボタンの←・→で、設定をかえたいボタンを選んでください。↓・↑を押すたびに設定が変わります。

● 4つの機能を設定しよう

設定が終わったら、Aボタンでもとのオプション画面にもどります。4つの機能すべてが揃っていないと、設定できません。

G2の戦闘アクション

- ボタンの設定をかえたときは、それぞれのアクションに合ったボタンを選んでください。



▲ ノーマル斬り
Yボタンを押します。



▲ 空中斬り
敵に向かって十字ボタンの←・→を押しながら、Bボタンでジャンプして、Yボタンを押します。



▼ しゃがみ斬り
十字ボタンの↓を押しながら、Yボタンを押します。

▼ 側転

Bボタンでジャンプして、十字ボタンの↑を押します。



▼ ジャンプキック

Bボタンでジャンプして、Yボタンを押します。

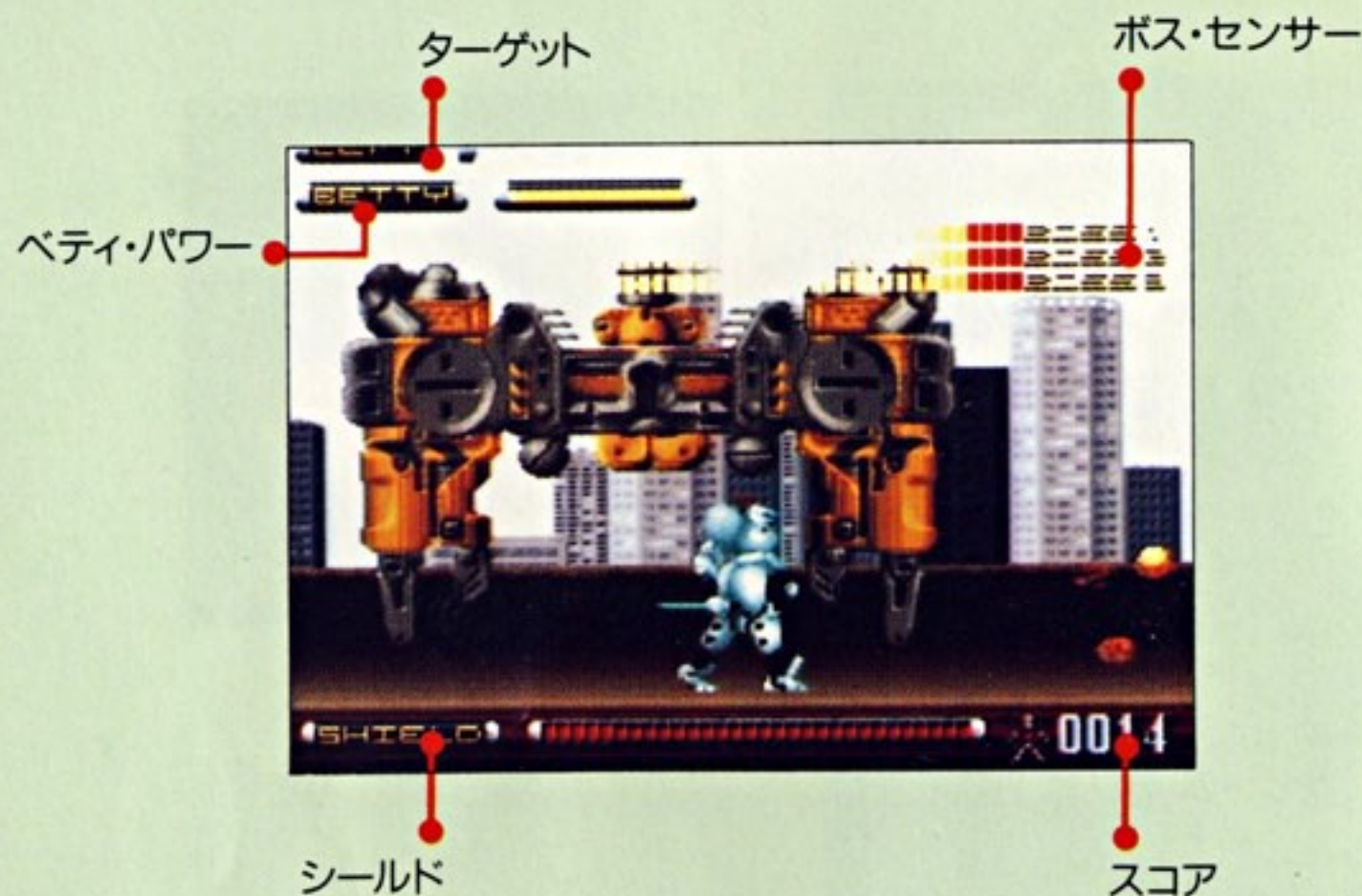


▲ ガード
Yボタンを押したままにします。



▲ しゃがみガード
Yボタンを押したまま、十字ボタンの↓を押します。

がめん せつめい 画面の説明



●ターゲット

敵を倒すたびに、ゲージが減ります。この表示を0にして、エリアの出口に行くとクリアです。

●ベティ・パワー

ベティの使用可能状態です。ゲージがフル状態になるとOKが表示されて、ベティが使えます。ベティの使い方は、15ページを見てください。

●シールド

ダメージを受けると、減ります。3段階の太さで表示され、0になるとゲームオーバーです。

●アイテム

アイテムを選択すると表示されます。アイテムの使い方は13ページを見てください。

●スコア

今まで倒した敵の通算スコアです。

●ボス・センサー

エリアを支配するボスが出現すると、その数だけ自動的にボスのライフゲージを表示します。

ギア ステージクリア

G2. ジェノサイドは、5つのステージにそれぞれ3つのエリアがある全15エリアの構成です。各エリアを突破するたびに、戦闘の記録が表示されます。



ギア ランキング

タイトル画面のままにしておくと、ランキング表示にかかります。Aボタンを押すと、そのまま表示を続けます。



アイテムについて

ギア アイテムを選ぶとき

Xボタンを押すと、アイテム選択のウィンドウが表示されます。十字ボタンの↑・↓でアイテムを選んでから、もういちどXボタンを押すと終了です。



ギア アイテムをとる

戦闘エリアでアイテムを見つけたら、Yボタンを押してプラズマサーベルをふってアイテムをとりましょう。



スーパーシールドで無敵状態、敵の包囲を突破せよ。

●EX 亜空間ボム

小型の亜空間フィールドをつくって、周囲の敵をいっきに消滅します。[1回限り有効]

●HP ハイパーカプセル

高出力プラズマの強制転移によって、攻撃力を200%にアップします。[一定時間有効]

●MB マッド・ベティ

敵を自動的に追尾して攻撃する、ベティ型の強力なウェポンです。[一定時間有効]

●SH スーパーシールド

超電磁シールドの保護によって、あらゆるダメージを防ぎ無敵になります。[一定時間有効]

●E エナジーカプセル

低出力プラズマを補給して、シールドゲージを回復します。[一定量]



ベティを使うとき

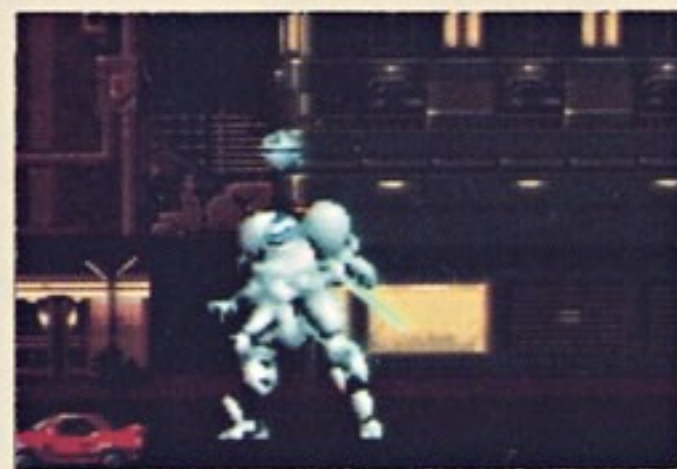
ベティ・パワーのゲージがフル状態になると、OK表示されます。Xボタンを押して、アイテム選択のウィンドウを出して、+字ボタンの↑・↓でベティを選んでください。



ベティ・パワーがOKになったら、いつでもセットできるぞ。

●ベティとは

攻撃、防御の両機能をもったウエポン・システムです。バイオニクス・パワーを充填したポッドを、機体の上にホバリングさせて、操作します。



●防御する-1

敵に向かって、+字ボタンの←・→を押したままにする
と上空からの攻撃を防御します。

●防御する-2

敵に向かって、+字ボタンの↓を押したまま←・→を押す。



●攻撃する-1

+字ボタンの↑を押したまま、Yボタンを押してはなす。

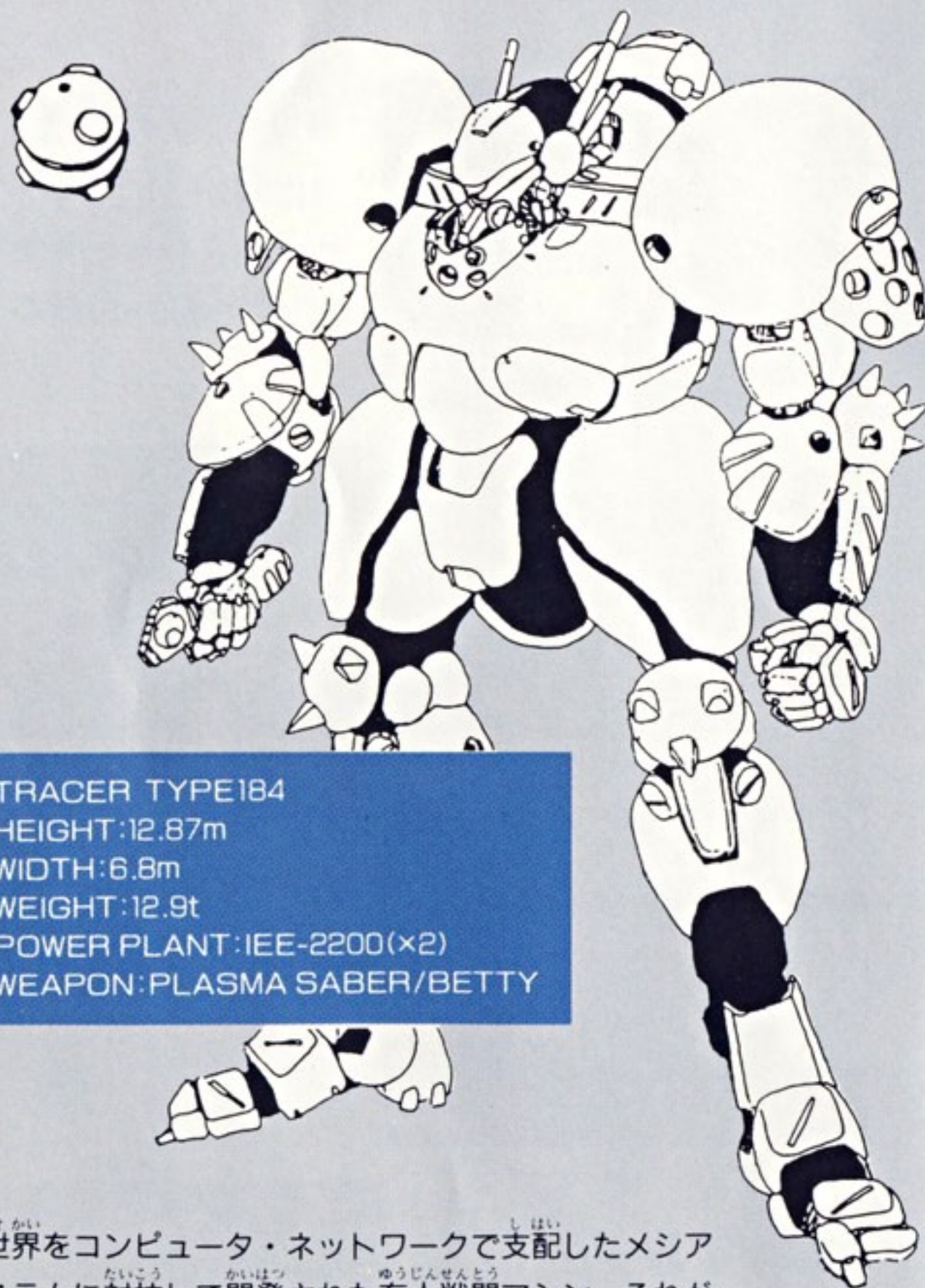
●攻撃する-2

+字ボタンの↑と→を同時に押したまま、Yボタンを押してはなす。



Yボタンを一定時間押しっぱなしにすると、ベティがパワーアップします。

CONEX^{かい めつ さく せん}壊滅作戦、 ^{はつ どう}発動せよ!



TRACER TYPE184
HEIGHT:12.87m
WIDTH:6.8m
WEIGHT:12.9t
POWER PLANT:IEE-2200(x2)
WEAPON:PLASMA SABER/BETTY

全世界をコンピュータ・ネットワークで支配したメシアシステムに対抗して開発された有人戦闘マシン、それがトレーサーである。今回の作戦では最新型のトレーサーTYPE184に、メシア戦以来のパートナーである自己進化型ニューロコンピュータ・ランディを搭載。プラズマサーベル、ベティおよび動力ユニットや装甲もパワーアップがほどこされた。

ジェノサイドの悪夢、再び!
巨大兵器ゴリアテが動き出す前に、
CONEXの秘密要塞をたたきつぶすのだ。

■1ST STAGE コンバット・シティ



メガロポリスの都心にそびえる未完成の超高層ビルは、CONEXの武装基地であることが判明した。ただちに強行偵察を行ない、ゴリアテ計画のデータを奪取せよ。

■2ND STAGE 浮遊空母グラス



緊急情報! CONEXの大型浮遊空母をキャッチした。スクランブル出撃した各国空軍はすべて壊滅。この空母を沈めるには船内の動力コアを破壊するしかない。

■3RD STAGE

メル^{いせき}の遺跡



古代遺跡^{こだい いせき}がねむる南諸島^{なんしよとう}は、CONEXの戦闘マシン^{せんとう}の巣窟^{そうくつ}となった。先行した空挺部隊^{せんこう くうていぶたい}は、ゴリアテ^{ごりあて}発見^{はっけん}………と通信したまま一切の連絡^{つうしん}を絶^{いっさい}っている。

■4TH STAGE

悪魔^{あくま}の洞窟^{どうくつ}



地上戦^{ちじょうせん}をかわして突入^{とつにゅう}した地下洞窟^{ちかどうくつ}は、悪魔^{あくま}のプレリュード^{ぷりゆうど}だった。一歩^{いっぽ}、進む^{すす}ごとに恐怖^{きょうふ}のトラップとすさまじい戦闘マシン^{せんとう}の群^{ぐん}が襲^{おそ}いかかってくる。

■5TH STAGE

目標データ^{もくひょう}未確認^{みかくにん}



衛星監視システム^{えいせいかんし}は、未知^{みち}の熱エネルギー^{ねつ}反応^{はんのう}をスキャンした。巨大兵器^{きょだいへいき}ゴリアテ^{ごりあて}はすでに完成^{かんせい}したのか……。CONEXの秘密要塞^{ひみつようさい}に最後の闘^{たたか}いがはじまる。



ジェフ・バグハード

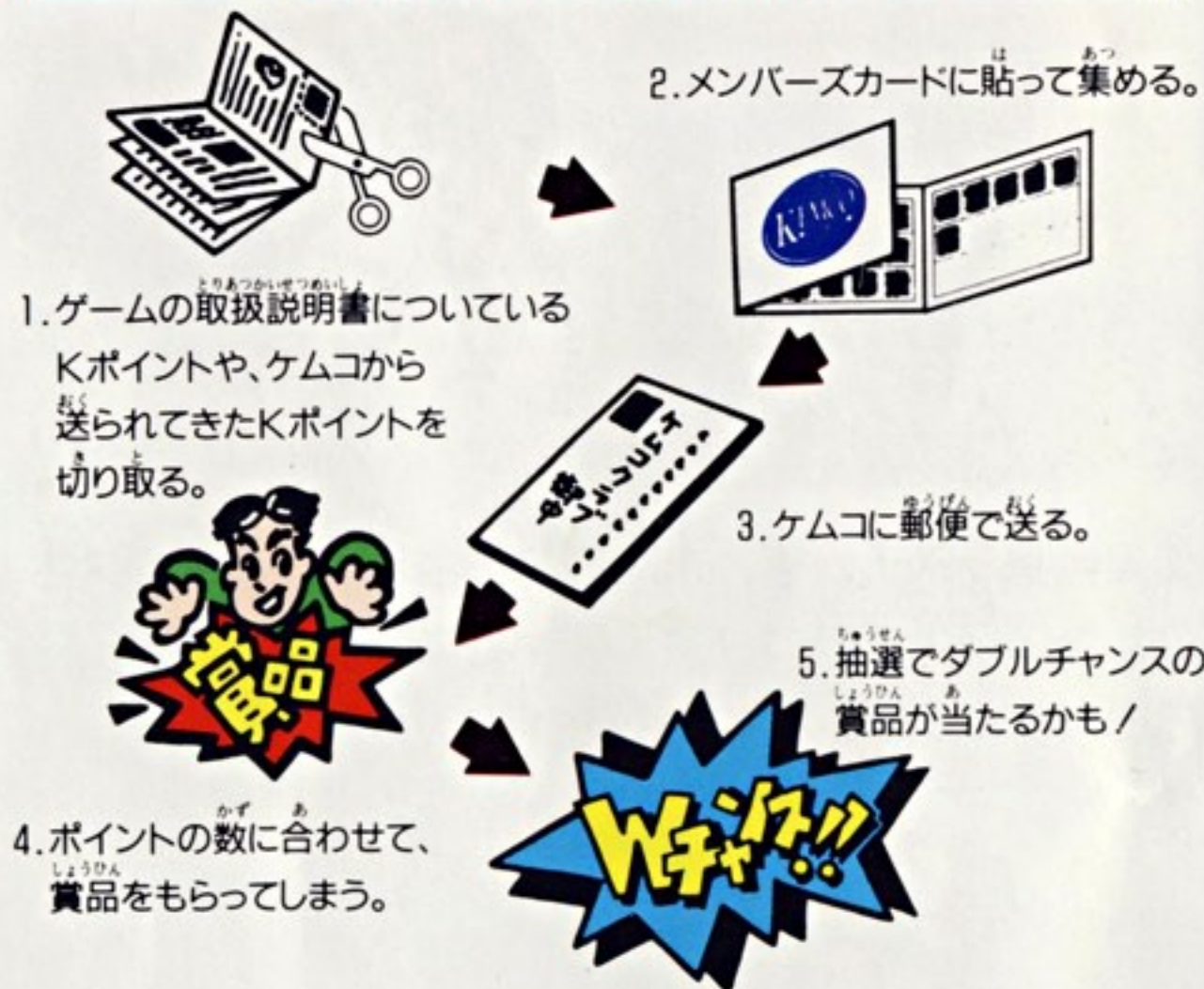
メシア大戦^{たいせん}時、CONEXによって製造^{せいぞう}されたバイオニクス^{せんにし}戦士^{せんし}。狂気^{きやうき}の人工知能^{じんこうちのう}メシア^{めしあ}の思考データ^{しこうデータ}を移植^{いしょく}された彼^{かれ}にとって、人類^{じんるい}は統制^{とうせい}不能^{ふのう}ないまわしい有機生命体^{ゆうきせいめいたい}にすぎない。50年の歳月^{ねんさいげつ}をかけて今、自ら設計^{せつけい}した巨大兵器^{きょだいへいき}ゴリアテ^{ごりあて}の中核^{ちゅうかく}にリンクするとき、彼の人類抹殺^{じんるいまっせつ}プロジェクト^{ぷろじえくと}は最後の章^{さいごしやう}を迎える。

Kポイントを
あつ
集めると



かんしゃ
感謝の
プレゼント!

ケムコ・クラブのお知らせ



- ゲームの希望小売価格1,000円につき1点のKポイントが、ゲームの取扱説明書についています。
- Kポイントを集めて、ケムコにお送りください。Kポイントの数に合わせて、もれなくプレゼントをさしあげます。
- 情報誌「ケムコ帝国」・メンバースカード・賞品内容のお知らせは、アンケートハガキを送ってくださった方にお返しお送りします。すでに会員の方も、オリジナルグッズをお送りしますので必ずアンケートハガキはお送りください。
- くわしくは、ケムコの情報誌「ケムコ帝国」をご覧ください。

使用上のご注意

- 1) ご使用後はACアダプタをコンセントから必ず抜いておいてください。
- 2) テレビ画面からできるだけ離れてゲームをしてください。
- 3) 長時間ゲームをするときは、健康のため1時間ないし2時間ごとに10分から15分の小休止をしてください。
- 4) 精密機器ですので、極端な温度条件下での使用や保管および強いショックを避けてください。また、絶対に分解しないでください。
- 5) 端子部に手を触れたり、水にぬらすなど汚さないようにしてください。故障の原因になります。
- 6) シンナー、ベンジン、アルコールなどの揮発油でふかないでください。
- 7) スーパーファミコンをプロジェクションテレビ（スクリーン投影式のテレビ）に接続すると残像現象（画面ヤケ）が生ずるため、接続しないでください。

