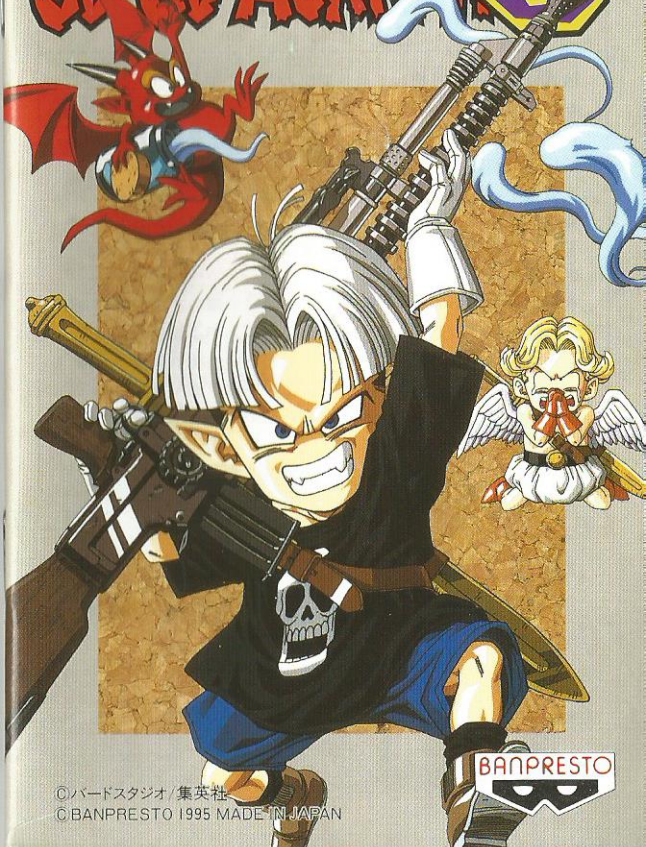


SHVC-AVPJ-JPN



スーパーファミコン®

GO GO ACKMAN 3



BANPRESTO

©バードスタジオ / 集英社
©BANPRESTO 1995 MADE IN JAPAN

このたびは、(株)バンプレストの任天堂スーパーファミコン専用カセット「GO GO ACKMAN 3」をお買い上げいただき誠にありがとうございました。ご使用前に取り扱い方、使用上のご注意等、この「取扱説明書」をよくお読みいただき、正しい使用方法でご愛用ください。なお、この「取扱説明書」は大切に保管してください。



けい 告
警 告

疲れた状態や、連続して長時間にわたるご使用は、健康上好ましくありませんので避けてください。ごくまれに、強い光の刺激や、点滅を受けたり、テレビ画面等を見たりしている時に、一時的に筋肉のけいれんや意識の喪失等の症状を経験する人がいます。こうした症状を経験した人は、ゲームをする前に必ず医師と相談してください。また、ゲームをしていて、このような症状が起きた場合には、ゲームを止め、医師の診察を受けてください。

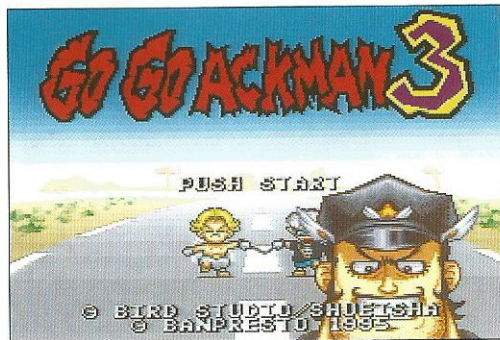
ゲームをしていて、手や腕に疲労、不快や痛みを感じた時は、ゲームを中止してください。その後も痛みや不快感が続いている場合は、医師の診察を受けてください。それを怠った場合、長期にわたる障害を引き起こす可能性があります。他の要因により、手や腕の一部に傷害が認められたり、疲れている場合には、ゲームをすることによって、悪化する可能性があります。そのような場合は、ゲームをする前に医師に相談してください。

GO GO ACKMAN 3

もくじ

- 天使くんが指名手配!? 4
- ゲームの遊びかた 6
- コントローラーの使いかた 8
- ゲーム画面の見かた 10
- ステージの進みかた 11
- 操作のしかた 12
- ゴードンの仕事 18
- ショップで、買いもの 19
- キャラクターの交代 20
- 天界警察 22

3



天使くんが指名手配!? 天界

顔をあわせるたびにケンカばかりのアックマンと天使くん。今日もふたりの戦いが始まろうとしている

ときに、突然、天界警察が目の前に現れた。ついにアックマンが逮捕されると思って、おおよろこびの天使くん。でも逮捕さ



こんどアックマンを捕まえてギタギタにやぶら



今日はアックマンとボクの対決の夜に



エンジェルボリスだ!

れたのは天使くんのほうだった!! 何者かによって殺された仙人様、その犯人が天使くんらしいのだ!! まったく身におぼえのない天使くんは警察を脱出。関係ないアックマンをまきこんで、真犯人探しに出発だあ!!

天使と悪魔が手を組んで 真犯人を探しに出発!!

警察を相手に大冒険にGO!!

アックマン
なんで天使につきあって、オレまで逃げなきゃなんねーんだよ。めんどくせーなあ!!

天使くん
これはきっと何かのまちがいだ。アックマンじゃあるまいし、ボクがするわけじゃないか!!

**天界警察長官
ラゲル様**
フッフッフ、悪いことをするヤツは、み〜んなオレ様が捕まえてやるからかくごしろよ!!



BANPRESTO

ゲームの始めかた

バンプレストマークに続いて、オープニングデモが流れます。デモが終了するかデモ中にスタートボタンを押すと、ゲームタイトル画



ゲームの準備

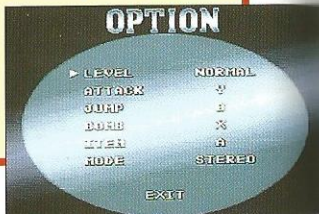
カセットをスーパーファミコンにセットして電源オン。左の画面が出れば、準備OKです。



面が表示されます。+ボタンの上下で『START』を選んで、Aボタンを押すと、いよいよアックマンと天使くんの冒険の始まりです。

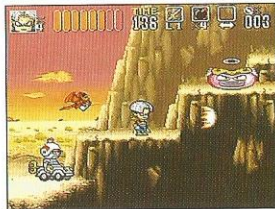
オプション画面

ゲームの難易度が選べたりコントローラーのボタンを変えられたりできます。プレーしやすいように設定してチャレンジしましょう。



ゲームの進めかた

ジャマする天界警察たちを倒しながら、仙人様を殺した真犯人を探して、いろいろなステージを進んでいきましょう。



途中でやられちゃったら...

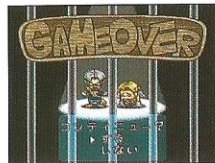
敵に触ったりしてライフがゼロになると、残り人数がひとり減ってしまいます。

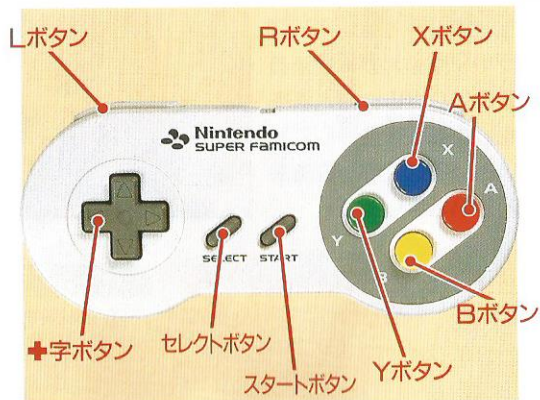


残り人数がゼロのときにライフがゼロになると、ゲームオーバー。コンティニュー画面に変わります。

コンティニューとゲームオーバー

コンティニュー画面で「する」を選んでAボタンを押すと、やられたステージの最初からゲームを再開することができます。





8

ボタン	アクション
+字ボタン	左右で、キャラクターが横移動します。下を押すと、キャラクターがその場でしゃがみこみます。上を押すと、エレベーターなどに乗りこんだり、チェンジポイントで、キャラクターの交代ができます。



Aボタン	ショップで手に入れたアイテムを使いたいときに使います。
-------------	-----------------------------



ボタン	アクション
Bボタン	キャラクターがその場でジャンプします。移動しながら押せば、ジャマなものを飛びこすことができます。
Xボタン	画面内の敵全体にダメージを与える爆弾を投じることがができます。
Yボタン	持っている武器で敵を攻撃します。武器レベルが上がると、攻撃力もアップします。
L.Rボタン	アイテムをいくつも持っているとき、このボタンを押すと、使いたいアイテムを選択することができます。
スタートボタン	ゲーム画面のポーズに使います。
セレクトボタン	とくに使用しません。



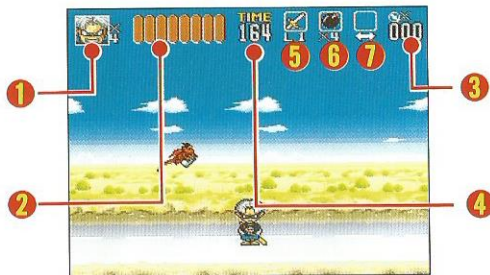
9

●これは基本的なアクションです。アクションは12ページからの「操作のしかた」を
ごらん下さい。



ゲーム画面の見かた

ゲーム画面には様々なデータが表示されています。ゲームに必要なデータのみかたをおぼえましょう。



10

1 アックマンor天使くん 残り人数表示

キャラクターの残り人数です。ゼロのときにやられると、ゲームオーバーになります。

2 ライフゲージ

キャラクターのライフ。攻撃をうけると減り、ゼロでひとり減ります。

3 魂ポイント

ゲーム中にためた魂の数です。この魂でショップで買い物ができます。

4 残りタイム

ゲームの残りタイム。ゼロになる前にクリアしないと、ひとり減ります。

5 武器レベル

今使っている武器とそのレベルを表示します。

6 残り爆弾表示

持っている爆弾の残りを表示。ゼロになると爆弾は使えません。

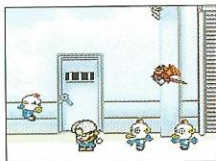
7 特殊アイテム

持っている特殊アイテムを使います。L、Rボタンで選択、Aボタンで使うことができます。

ステージの進みかた

ぜん 全5ステージのドタバタアクション

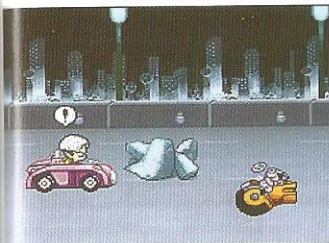
『3』の冒険の舞台はバラエティ豊かな全5ステージ。あるときはけわしい山脈、あるときは天界刑務所とさまざまな舞台があります。



よりどりみどりの特殊ステージ

ステージは前後半に別れていて、そのどちらかは特殊ルールステージ。変化に富んだ冒険が待っています。

11



天界警察とのカーチェイス、追いつ追われつ3Dシューティングなど、いろいろなステージが待っています。



ひとつのステージの内容



移動のしかたをおぼえよう

冒険の基本は移動から。キャラクターの動かしかたをおぼえて、ゲームを進めましょう。



歩く…+ボタン左右

+ボタンの左右を押すとキャラクターがその方向に歩きます。押しっぱなしにすると歩き続けます。



ダッシュ…+ボタン左右2回

左右どちらか一方をすばやく2回押すと、その方向にダッシュします。歩くよりもすばやく移動することができます。



ハシゴに登る・ショップに入る…+ボタン上

ハシゴの登り下りは+ボタンの上下でできます。またエレベーターやショップに入るの、その前を上を押せばOKです。



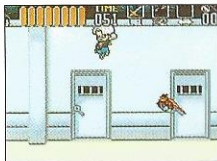
ジャンプ…Bボタン

Bボタンを押すと、その場でキャラクターがジャンプします。移動しながら押せば、ジャマなものを飛びこえたりできるので便利です。



ハイジャンプ…↑+Bボタン

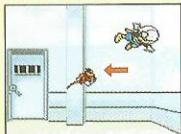
ふつうにジャンプしてもとどかない場所も、+ボタンの↑を押しながらBボタンを押せば、もっと高くジャンプできます。



そのキャラにしかできないアクション

アックマン-三角飛び

ジャンプして壁にぶつかる瞬間にBボタン+壁方向に+ボタンを入れると、壁をけりジャンプします。



天使くん-飛行

ジャンプ後にBボタンを押しっぱなしにすると、一定時間だけ空を飛ぶことができます。



操作のしかた

てんかいけいさつ 天界警察もイチコロの 強力アクション

ぞくぞく あらわ ぜんかいけいさつ ひつ
続々と現れる天界警察を必
殺のアクションで倒そう!!



●スライディング... ▾ +Bボタン

ひくい姿勢で地面をすべつて
いく。もちろん攻撃に使える
し、敵の弾をよけるときのも
使える便利な技です。



●ローリングキック... ▾ +Yボタン

かたて じめん について、その場
でグルッと一回転。敵にはさ
まれたときも、これで一度に
攻撃できます。



●ジャンプキック...ジャンプ中にYボタン

ブーメランを装備
してブーメランを
投げしている時、
ジャンプキックが
使えます。他の武
器はそのままです。



GO GO ACKMAN 3

●ふみつけ...ジャンプで敵の真上に お落ちる



ジャンプして敵
の真上に落ちる
と、敵はしばら
くの間動けなくなります。そのまま
近づけば敵をつかむこともできます。



●投げとばし...つかんだ後Yボタン



敵をつかんだ後に、自分が向
いている方向に投げます。

15

●投げつけ...つかんだ後Bボタン

敵をつかんだ後に、ジャンプ
して投げとばします。



ちようきよりよく だいひつさつわざ 超強力! 2大必殺技!!

① 衝撃波

何もしていないと、アックマン(天使くん)の体が光りはじめます。このときにYボタンを押すと、超強力な衝撃波を発射することができます。

② コンビネーション技

敵にむかって ▾ ◆ ▾ + Y ボタンを押すとコンビネーション技を使えます。コマンドが成功すれば、前方にのみこんで、パンチとキックの連続技をくりだします。

操作のしかた

ぶき そうび
武器を装備して

パワーアップだ!!

手強い敵と戦うときでも、
3種類の武器を装備すれば
へっちゃらです。



4段階に武器をしレベルアップ

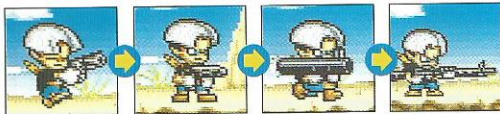
登場する武器は剣・銃・ブーメ
ランの3種類。最初は剣ですがアイ

テムを手に入
ると増えます。

さらに4段階に
パワーアップさ
せられます。



じゆう
銃のレベルアップ



ピストル マシンガン バズーカ レールガン

GO GO ACKMAN 3

そうび つか ぶき ひっさつわざ
装備していれば使える! 武器の必殺技!!

剣

ソードダンシング

◆◆+Yボタン

けんを持
つているときの必殺技。
上昇しながら複数の敵を一度
に攻撃することができます。

その他の技

ジャンプして◆+Yボ
タンで下方向に攻撃。

銃

ミサイルサーファー

◆◆+Yボタン

じゆうを持
つているときの必殺技。
巨大ミサイルに乗って、ダツ
シュします。

その他の技

とくにありません。

ブー
メラン

トルネードスイング

◆◆+Yボタン

ブーメランを持
つているとき
の必殺技。激しく回転しなが
ら、回りの敵を攻撃します。

その他の技

とくにありません。

*天使君は必殺技を使うことができません。

てき ばくだん ぜんめつ
ジャマな敵を爆弾で全滅だ!!

Xボタンを押すと爆弾
を投げます。画面内の
敵全部にダメージを与
える強力な武器ですが、
持っている数がゼロに
なると使えません。



ゴードンの仕事

たお てき あらわ たましい あつ
倒した敵から現れる魂を集めよう!!

たお てき あらわ たましい あつ
倒した敵からは魂が現れます。この魂を集めるのがゴードンの仕事なのです。



たましい はゴードンが かって 勝手に 集めてくれますから、ドンドン敵を倒して魂を出してください。

18 たましい あつ
魂を集めるといいことが!!

てき たお あらわ たましい は、ショップでアイテムと交換するのに使います。たくさん集めればいろいろの買い物ができます。



たたか
ゴードンだって戦っちゃおうよ!!

ゴードンアイテムを取ってアイテムで使うとゴードンも戦います。

ショップで、買い物

あつ たましい こうかん か
集めた魂と交換でアイテムを買う!!

お店にはいると、集めた魂とひきかえにアイテムが買えます。買った特殊アイテムを使うのはAボタンです。



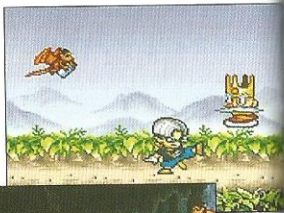
通常アイテム	ドロク	いつていじかんむてき 一定時間無敵になります。
	爆弾	ぼくだん かず 爆弾の数がひとつ増えます。
	ハート	ライフがひとつ回復します。
	ドリンク	ライフが完全回復します。
	1UP	キャラクターがひとり増えます。
特殊アイテム	ゴードン	ゴードンアタックが使えます。
	ライフポット	ライフがゼロになっても自動回復。
	武器選択	使用する武器を交換します。
	武器+1~2	武器レベルを1~2段階上げます。

19

キャラクターの交代

アックマンと天使くんを使い分けよう!!

今度の冒険ではアックマンと天使くんがいっしょ。だからアックマンのかわりに天使くんを使って進んでいくこともできます。アックマンと天使くん、ふたりそれぞれの特徴をいかしてゲームを進めるのが、『3』のおもしろいところなのです!!



20

チェンジポイントで、キャラクター交代!!

マップの途中にあるチェンジポイント。ここに立って+ボタンの▲を押せば、キャラクターの交代ができます。交代は何度でもできるから、好きなキャラで進めましょう!!



GO GO ACKMAN 3

アックマンと天使くんの特徴は!?

攻撃力なめオレにまかせな!!

武器を使った攻撃はピカイチ!! しかもほとんど敵をふみつぶして気絶させるれるんだ!!



21

空を飛べるのはボクだけさ!!

ショップで買い物したりできないけど、Bボタン押しっぱなしで空を飛ぶことができる。



てん かい けい さつ 天界警察

てん し たい ぼ ねら てん かい けい かん
天使くん逮捕を狙う天界の警官たち!

ラゲル

アックマンと天使くんをしこく追いかけるマッチョな長官。
その正体は、おカマ、らしい!?



ミスター Mr.モ一

見た目がヌートとしていて、なにを考えているか、よくわからないヘンなヤツなんだ!!

カニ

カニのくせに素早く動いて、アックマンたちを追いかける。巨大なハサミと口がトレードマーク。



22

このカセットを無断で複製すること及びゲームの映像、内容等を無断で出版・上映・放送することを禁じます。

注意

健康のため、ゲーム画面からできるだけ離れてご使用ください。
長時間使用する時は、適度に休憩してください。
めやすとして1時間ごとに10~15分の小休止をおすすめします。
スーパーファミコンをプロジェクションテレビ(スクリーン投影式のテレビ)に接続すると、残像現象(画面ヤケ)が生ずるため、接続しないでください。

警告

火災や感電を防止するために次のことを必ず守ってください。
●使用後はACアダプタをコンセントから必ず抜いておいてください。

使用上のお願ひ

- 精密機器ですので、極端な温度条件下での使用や保管及び強いショックを避けてください。また、絶対に分解しないでください。
- 端子部に手を触れたり、水にぬらすなど、汚さないようにしてください。故障の原因となります。
- シンナー、ベンジン、アルコール等の揮発油でふかないでください。
- カセットの脱着時には必ずスーパーファミコン本体の電源スイッチをお切りください。
- ゲームによっては、ゲームを始める時圧縮データを展開する黒い画面がしばらく表示されるものがありますが故障ではありません。

ゲーム内容について、電話でのお問い合わせには、一切お答えできませんのでご了承ください。なお、ゲームのヒントはファミコン専門誌をご覧ください。

おことわり／商品の企画、生産には万全の注意を払っておりますが、ソフト内容が非常に複雑なために、プログラム上、予期できない不都合が発見される場合がございます。万一、誤動作等を起こすような場合がございます。また、バンダイグループお客様相談センターまでご一報ください。

《お買い上げのお客様へ》

商品についてお気づきの点がございましたら、バンダイグループお客様相談センターまでお問い合わせください。住所、電話番号、保護者の方とお子様のお名前・お年も必ずお知らせください。

《故障品について》

お買い上げいただいた商品が正常に作動しない場合や、何回か遊んだだけでゲームができなくなってしまった時などは、バンダイグループお客様相談センターまでご一報ください。

なお、お客様の不注意による故障や破損、長期の使用による故障、中古品など当社の責任によらないものにはご対応できませんので、ご了承ください。

●バンダイグループお客様相談センター


東京都台東区駒形 2-5-5 ☎111-81 03-3847-6666

- 電話受付時間 月～金曜日(祝日を除く) 10時～16時
- 電話番号はよく確かめてお間違いのないようご注意ください。

FOR SALE AND USE IN JAPAN ONLY AND COMMERCIAL RENTAL PROHIBITED.

本品は日本国内だけの販売および使用とし、
また商業目的の賃貸は禁止されています。

スーパーファミコン は任天堂の登録商標です。

発売元  **株式会社バンプレスト**
東京都台東区雷門2-16-9 ☎111

※バンプレストはバンダイグループの一社です。