



Jammes

ジャムズ



スーパーファミコン®

SHVC-AJMJ-JPN

ごあいさつ

このたびは、任天堂スーパーファミコン専用ソフト「ジャムズ」をお買い上げいただき誠にありがとうございました。ご使用前に操作方法や使用上の注意など、この取扱説明書をよくお読みいただき、正しい使用方法でお楽しみください。なお、この取扱説明書は大切に保管してください。

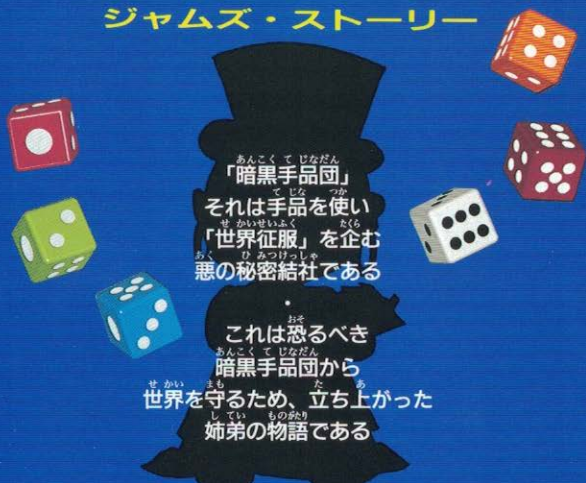
使用上の注意

- 1) ご使用後は、ACアダプタを必ずコンセントから抜いてください。
- 2) テレビ画面からできるだけ離れてゲームをしてください。
- 3) 長時間ゲームをするときは、健康のため、1時間ないし2時間ごとに10～15分の小休止をしてください。
- 4) 精密機器ですので、極端な温度条件下での使用や保管、強いショックなどは避けてください。また、絶対に分解しないでください。
- 5) 端子部に手を触れたり、水にぬらすなど汚さないようにしてください。故障の原因になります。
- 6) シンナー、ベンジン、アルコールなどの揮発油で濡さないでください。
- 7) スーパーファミコンにプロジェクションテレビ（スクリーン投影方式のテレビ）を接続すると残像現象（画面焼け）が生じるため、接続しないでください。

健康上の安全に関するご注意

疲れた状態や、連続して長時間にわたるプレイは、健康上好ましくありませんので避けてください。また、ごく稀に、強い光の刺激や、点滅を受けたり、テレビ画面等を見たりしている時に、一時的に筋肉のけいれんや、意識の喪失等の症状を経験する人がいます。こうした症状を経験した人は、テレビゲームをする前に必ず医師と相談してください。また、テレビゲームをしていて、このような症状が起きた場合には、ゲームを止め、医師の診察を受けてください。

ジャムズ・ストーリー



「暗黒手品団」
それは手品を使い
「世界征服」を企む
悪の秘密結社である

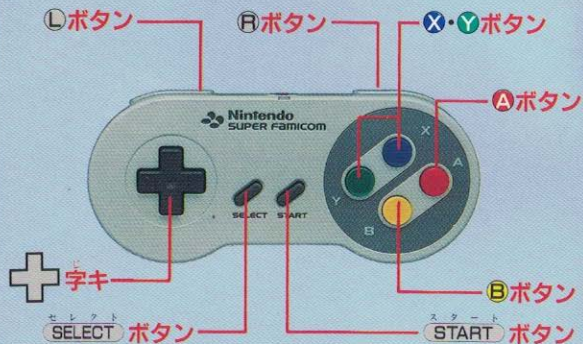
これは恐るべき
暗黒手品団から
世界を守るため、立ち上がった
姉弟の物語である

目次

ストーリー	3
操作方法	4
ジャムズとは	6
ジャムズの連鎖反応	7
特別な落下物	9
モード選択	12
コンフィグ	14
難易度設定	14
ダイスモードセレクト	14
サウンドセレクト	15
KEYコンフィグ	15
キャラクター紹介	16

目次

操作方法について



① 進行画面

ゲームが始まるまでの進行画面では、ボタンは以下の通りです。

A/Bボタン = 決定ボタン

X/Yボタン = キャンセルボタン

L/Rボタン = 使用しません。

+ 字キー = 項目選択、難易度選択、特殊ブロックの有無

② ゲーム中

ゲーム中のボタンは以下の通りです。

A/Bボタン = サイコロ右回転ボタン (時計回り)

X/Yボタン = サイコロ左回転ボタン (反時計回り)

L/Rボタン = 使用しません。

+ 字キー・左右 = サイコロの左右移動

+ 字キー・下 = サイコロの落下加速

+ 字キー・上 = 使用しません。

※ **A・B・X・Y**の各ボタンはコンフィグで設定する事が出来ます。



ジャムズとは？

「ジャムズはジャムズ。」

「サイコロを挟んで消していく手品だよ。」

「どうやるの？」

「あのね。」「こんな風にしてどんどんサイコロを消してあげればいいのよ。」

①ダイスがペアで落ちてくるの。



②それを同じ色で挟むとお、



③なんとダイスの目が1つ減っちゃうの。
その時ダイスの目が0になると、
ダイスごと消えちゃうぞっ!!



④もちろん消えたダイスの上にあった
ダイスは、下に落ちてくるのよ。



⑥ソンドン消していってね。」

「ふーん、一色のサイコロを違う色のサイコロで挟んでやればいいだね。」「うん、そうよ。同じ色なら何個でもまとめて挟めるから、ガンバッテ、落ちてくるサイコロをド

ジャムズの連鎖反応

「ゲーム中、上手にサイコロを積み上げると連続してサイコロの目が減っていく事があります。それがジャムズの連鎖反応なの。連鎖をさせると得点は上がるし、対戦中なら相手に攻撃できるし、サイコロはいっぱい減るし、いい事づくめのの。どんどん連鎖を狙っちゃおうね。」

①落としたダイスで、



②挟んで消せば、



③落としたダイスがまた落として、



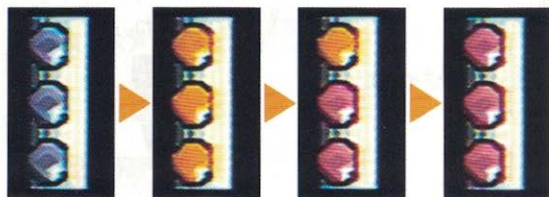
④これで、連鎖しまーす!





対戦ゲーム（対戦プレイ、及びストーリーモード）の時、連鎖が発生すると、相手の方のランプに小さなサイコロが飛んでいきランプが2段階進みます。

2連鎖、3連鎖と増えていくとランプの色が、黄→赤と変化します。



全部のランプが赤になったら、相手のフィールドの一番下の列にサイコロが上がってきます。送って来た相手が3連鎖以上の連鎖をしていたりすると、2列、3列と何段もまとめて上がってくる事もあります。

せり上がって来るサイコロの目の数と色は相手が攻撃して来た時に消えたサイコロの数で決まります。



特別な落下物

ジャムズで上から降ってくるのはサイコロだけでは限りません。手品の種が隠されている色々なアイテムも降ってくるの。種類は三つ。説明するね。

特殊ブロック



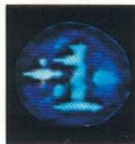
レベルが1つ上がる毎に、手品の種の箱がサイコロと一緒に降ってくるの。それをサイコロと同じように違う色のサイコロで挟んで消してやればいいわ。



得点が上がったり、回りのサイコロが消えたり、色々な効果があるのよ。

書いてある数字が多ければ多いほど効果が高いから、優先的に消して行ってね。

この効果でサイコロを消すと、連鎖させた時と同じように相手に攻撃する事ができるから、特殊ブロックが消えるように連鎖させると強力だよ。



こうげき 攻撃ボール

サイコロをいっぱい消すと、落ちてくるアイテムなの。
出てくるのはストーリーモードと対戦モードの時だけ。

ボールに文字が書かれていて、交互に変化しながら降ってくるから、タイミングを合わせて落しちやいましょう。これを色で挟んで消してやると、その文字の効果が相手の方に現われるのよ。

③の状態が消した場合の効果

相手方のスピードを3秒間最高速にします。

②で消した場合の効果

相手方のレベルを1段階上昇させます。

①で消した場合の効果

そのボールの色の相手方のダイスを+1します。
+1されたサイコロが6を越える事はありません。

④で消した場合の効果

相手方のダイスの目が?になり、数字や種類がわからなくなります。その効果は相手がダイスを6個消滅させるまで続きます。



ニコニコマークの フラッシュブロック

1万点毎に降ってくるの。
このフラッシュブロックは、下になったサイコロと同じ色のサイコロを全部消してしまふのよ。

自分のフィールドの中で、一番多い色のサイコロの上としてね。

※特殊ブロックは各モードの難易度を決める時に十字キーの左右を動かして、使用するかしないかを選択することができます。



せんたく
モード選択

「ゲームの進行の説明はボク、ジャム猫がやるにや。」
ジャムズには、4つのモードがあるんだにゃん。

1

つめは

「たおせ!! 暗黒手品団!!」モードにゃん

ディスクにゃんとサイコにゃんが暗黒手品団を退治する物語にや。ディスクにゃん、サイコにゃん、がんばるにや。

2

つめは

「てっぺいてきにJam!!」モードにゃ

テッテーテキにジャムズをやって腕をみがくにや。
上手く連鎖したり、アイテムを使っていっぱいサイコロを消すと、ディスクにゃんとサイコにゃんが手品で応援してくれるにゃん。

3

つめは

いっしょに「Jammes!!」モードにや。



ふたりでジャムズを楽しむにゃん。
得点競争をしてもおもしろいにゃあ。

4

つめは、ニヤッフッフツ。

「VS Jammes!!」にや。

ふたりでジャムズで戦うにゃん。上手く連鎖したり、アイテムを使っていっぱいサイコロを消すと、相手側にサイコロを送ることが出来るんだにゃ。
どんどん連鎖して相手を邪魔してやるにゃーよ。
でもあんまりいじめるとお友達をなくしちゃうから注意するにゃ。

コンフィグ

ゲームの色々な設定をやる所だよ。

難易度設定

ゲームが難しくすぎるって人はゲーム難易度を「カンタン」にするよ。手ごたえが欲しい人はゲーム難易度を「タイヘン」にするよ。普通でいい人は「フツウ」のままにしておくよ。

ダイスモードセレクト

ノーマルモード

サイコロの色と目がバラバラに降ってくるノーマルモード。

スペシャルモード

サイコロの色と目が一定になるスペシャルモード。スペシャルモードでゲームをすると、連鎖がしにくくて難しくなるよ。サイコロの色と目はこういうふうが決まるんだよ。

スペシャルモードの色と目の数

赤	緑	青	橙	紫	白
1	2	3	4	5	6

サウンドセレクト

ゲーム中の曲をここで聞くことができるよ。ジャムズの気分を楽しんでほしいよ。

KEYセレクト

コントロールパットのボタンの役目を決めることができるよ。サイコロの右回り、左回りを設定して自由自在にサイコロを動かすよ。

ダイスセレクト

ゲームで使うダイスの種類を選べるよ。その日の気分決めてほしいよ。

シーンセレクト

ゲームの舞台を選ぶ事ができるよ。君のお気に入り whichever だよ。



しょうかい キャラクター紹介



ダイスケくん
小学4年生。

ちっちゃなころから彩子おねえさんに
特訓を受けた手品師志願の男の子。
暗黒手品団の悪事を知り、彼ら
を倒すために立ち上がった。



彩子さん

ダイスケ君のお姉さん。
暗黒手品団にジャミングサイコと呼ば
れ、恐れられている天才手品師。



ジャム猫

喋って踊って手品のできる猫。
このご時世ではそんなのあんまり珍し
くないですね。
彩子さんとお友達です。



デンガナー

恐るべき？暗黒手品団の第一の刺客で
す。
日本カプレのアメリカン。
ジャムズの腕ははたして・・・



パトラッシ

彩子さんの元飼い犬です。
彩子さん譲りのジャムズの技が炸裂す
るかな？



スイート・シュガー

趣味は「おかし作り」得意なものはバ
ハロアだそうです・・・なんで暗黒
手品団にいるんでしょうね。
「世界を征服して世界中の人にあたし
のおかしを食べてもらうのよ。」
なるほど。



異星人

遠い星からやってきた、ピポバポくん
です。

えーと、ナニモノなんでしょうね。
ジャムズの腕はいいようです。



ギーン・ペンペン

南極大陸を人間の手から取り戻すため
暗黒手品団に協力しているペンギンで
す。苛酷な環境でみがいた恐怖のジャ
ムズを見せてくれる事でしょう。暗黒
手品副団長という偉そうな肩書きも持っ
ています。



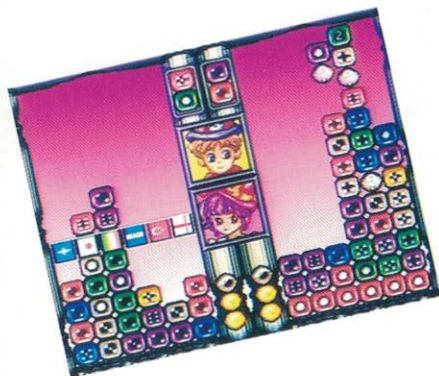
スピード・クイーン

自称、ジャミング☆サイコの最大のラ
イバルです。そのスピードと確実な連
鎖はダイスケくんと彩子さんの強敵に
なることでしょう。



暗黒手品皇

圧倒的なまでの強さを誇る暗黒手品団
の団長です。ジャムズを使い世界征服
を企む彼を倒せるのは、そう、君だけ
ですよ。



株式会社 カロツェリア ジャパン
〒103 東京都中央区日本橋浜町1-6-8

— ユーザーサポート係 —
03-3863-8488

スーパーファミコン® は任天堂の商標です。

FOR SALE and USE IN JAPAN ONLY.
BUSINESS USE and RENTAL PROHIBITED.
本品の輸出、使用営業及び賃貸を禁じます。