



スーパーファミコン®

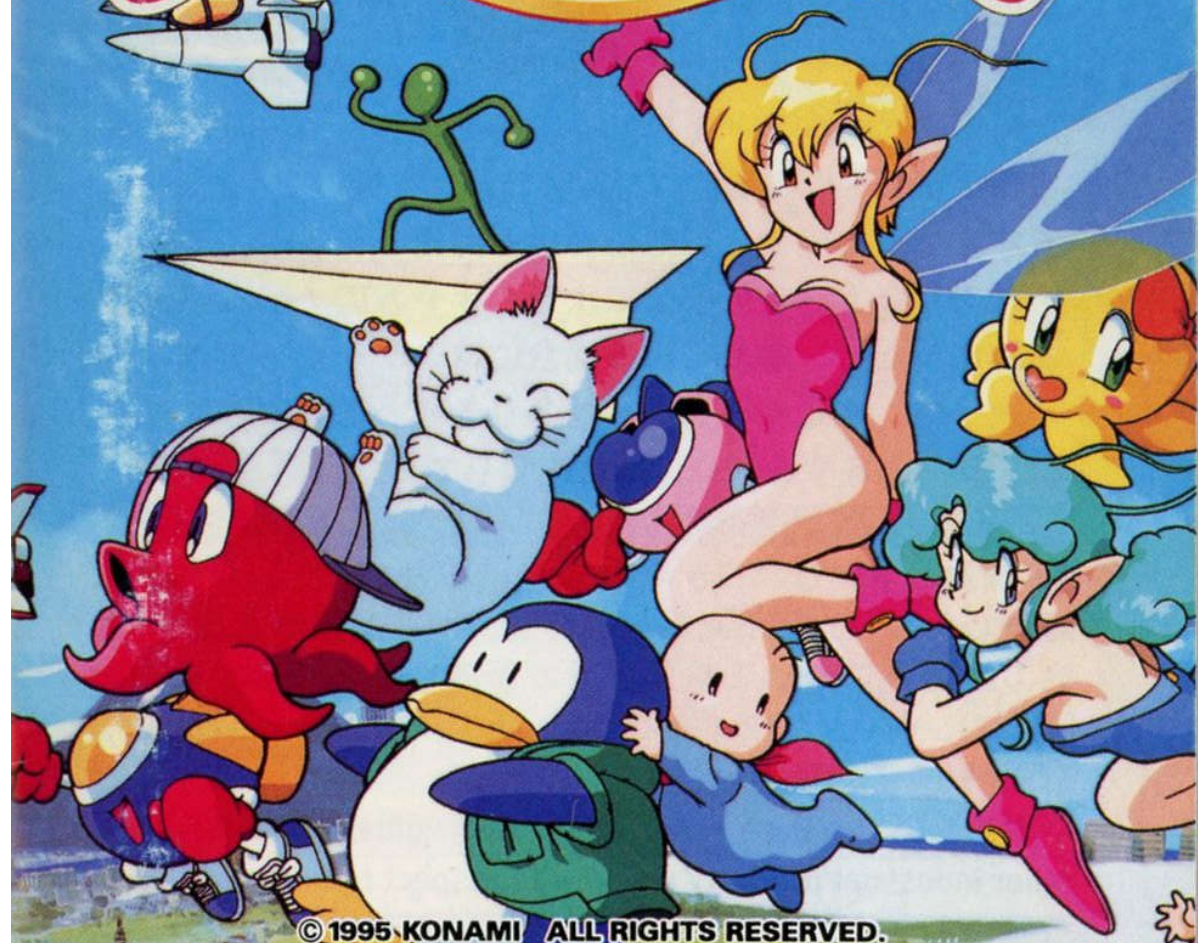
SHVC-AJOJ-JPN



SUPER FAMICOM  
LICENSED BY NINTENDO

遊び方

じっきょう  
実況  
おしゃべり  
パロディウス™



© 1995 KONAMI ALL RIGHTS RESERVED.

実況おしゃべりパロディウス™ and KONAMI® are trademarks of KONAMI CO., LTD.

KONAMI

このたびはコナミの「実況おしゃべりパロディウス」をお  
買い上げいただきまして、誠にありがとうございます。  
プレイされる前にこの説明書をお読みいただき、正しい  
使用方法で愛用ください。なお、この説明書は再発行い  
たしませんので大切に保管してください。

 警告

疲れた状態や、連続して長時間にわたるご使用は、健康  
上好ましくありませんので避けてください。ごくまれに、  
強い光の刺激や、点滅を受けたり、テレビ画面等を見たり  
している時に、一時的に筋肉のけいれんや意識の喪失  
等の症状を経験する人がいます。こうした症状を経験し  
た人は、ゲームをする前に必ず医師と相談してください。  
また、ゲームをしていて、このような症状が起きた場合  
には、ゲームを止め、医師の診察を受けてください。

ゲームをしていて、手や腕に疲労、不快や痛みを感じ  
た時は、ゲームを中止してください。その後も痛みや不  
快感が続いている場合は、医師の診察を受けてください。  
それを怠った場合、長期にわたる障害を引き起こす可能  
性があります。他の要因により、手や腕の一部に傷害が  
認められたり、疲れている場合には、ゲームをすること  
によって、悪化する可能性があります。そのような場合  
は、ゲームをする前に医師に相談してください。

「実況おしゃべりパロディウス™」は弊社(コナミ)が独自に  
開発したオリジナル商品であり著作権、工業所有権、その  
他の諸権利はコナミ株式会社が所有しております。

「実況おしゃべりパロディウス™」 is an original game developed by  
KONAMICO.,LTD.

KONAMICO.,LTD. reserved all the copyrights, trademarks and  
other industrial property rights with respect to this game.

FOR SALE AND USE IN JAPAN ONLY AND COMMERCIAL RENTAL PROHIBITED.

本品は日本国内だけの販売および使用とし、  
また商業目的の賃貸は禁止されています。

じっきょう

# 実況 おしゃべり パロテウス™

## もくじ

|                           |    |
|---------------------------|----|
| ストーリー.....                | 2  |
| そうさほうほう<br>操作方法.....      | 4  |
| がめん せつめい<br>画面の説明.....    | 5  |
| あそ かつ<br>遊び方.....         | 6  |
| パワーアップについて.....           | 10 |
| プレイヤーキャラクター紹介.....        | 13 |
| じっきょう<br>実況おしゃべりワールド..... | 30 |

レスポンス サウンド システム  
RESPONSE SOUND SYSTEMとは



波形高率圧縮および、高速転送によって  
ゲーム中の実況中継を完全に実現させた  
コナミオリジナルサウンドシステムです。

パンパカパーン！西暦1996年のある日のこと、Mr. パロディウスことタコは長男のタコスケを枕元に呼び、こう言いました....。

「わしはもう長くない。そこでお前に頼みがあるのだ。」

タコスケは思いました。またはじまった...と。

しかし、そんな表情はみじんも見せずに返事をしました。

「なんだい、とーちゃん。」

「じつは、わしにお迎えが来るまでにせひとも一度食べておきたいものがあるのじゃ。」

「それはいったい....。」

「ウム、それは、128年に1度しか作られない、ばくてり屋の『幻のタコヤキ』じゃ。」

「...幻のタコヤキ?!」タコスケは、あまりにもとんでもない店の名前にめまいを覚えながらも、

「わかったよ、とーちゃん。」と、なんとか答えると、フラフラしながらとーちゃんのタコつぼを出ていきました。



タコスケは考えました。

「前は、『過去の栄光』でひどいめにあったから、もう、探しに行くのはやだな。しかし、このままほおっておく訳にも行かないし... そうだ！」そう言うと、タコ



スケはタコ4兄弟次男のタコヒコを呼び、こう告げました。

「タコヒコ、お前も大きくなったことだし、お前を信頼してそろそろにーちゃんの手伝いをしてもらおうかと思う。」

「うん、何だいにーちゃん。」「うむ、実はだな、とーちゃんが『幻のタコヤキ』を探してきてはくれないかと言っているのだ。」

「わかったよにーちゃん。おいら頑張るよ。任せておくれ!」こう言ってタコヒコは勢い良く飛びだしていきました。



タコスケは飛び立つタコヒコを見送りながら思いました。

「まったく、とーちゃんにも困ったもんだ。一度、『過去の栄光』で味をしめて以来、お願いばかりするようになってきた。この調子で、4とか、5とかも考えてるんじゃないだろうな..... (←おいおい)。でも、弟もあと二人いることだし、まあいいか。」



こうして、また新たな冒険が始まったのです....

◎ 特別付録タコ一家家系図 ◎

Mrパロディウス(タコ; とーちゃん)

初代「パロディウスだ!」主人公



タコスケ(長男)  
「權上パロディウス」主人公



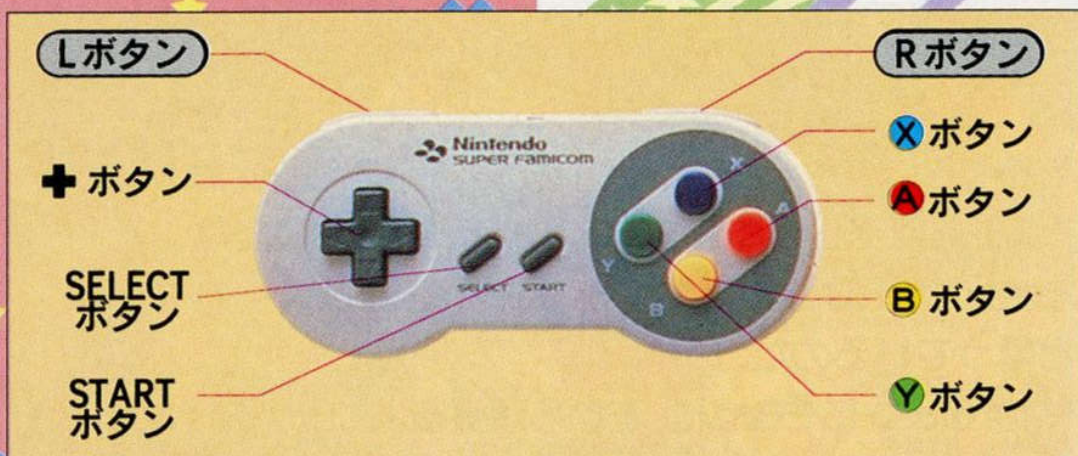
タコヒコ(次男)  
「おしゃべりパロディウス」主人公



そう さ ほう ほう

# 操作方法

## HOW TO OPERATION



### ● タイトル・セレクト画面の操作 ●

- +** ボタン ----- 項目の選択
- SELECTボタン ----- 使用しません
- STARTボタン ----- 項目の決定、ゲームスタート
- A**・**B**・**Y** ボタン ----- 項目の決定
- L**・**R** ボタン ----- 使用しません

### ● ゲーム中の操作 ●

- +** ボタン ----- プレイヤーの移動(8方向)
- A** ボタン ----- ベルパワーの使用
- B** ボタン ----- ショット、ミサイル
- Y** ボタン ----- パワーアップの決定
- START ボタン ----- ポーズ(もう一度押すと解除)

※これは初期設定なので、ボタン操作の設定は「OPTION」で自由に変更できるよ。(P.9を見てね。)



# が めん せつ めい 画面の説明

## SCREEN EXPLANATION

プレイヤーの残機 ざんき スコア

ハイスコア

パワー  
アップ  
カプセル

プレイヤー



ベル

パワー  
アップゲージ

ベルパワーアップ

- PLAYER2のスコアは画面右上に表示されるよ。  
がめん みぎうえ ひょうじ
- パワーアップゲージの内容は各プレイヤーによって違うんだ。  
ないよう かく ちが
- パワーアップゲージにある「OH!」は・・・?  
いちどため  
一度試してみてもいいかなもし?



# あそ 遊ぶ 方 かた

GAME START

## ゲームスタート

ゲームカセットをスーパーファミコン本体に正しくセットし、電源スイッチをONにすると、デモ画面に続いてタイトル画面が登場します。



### タイトル画面

STARTボタンを押すと、メインメニュー画面になるよ。



### メインメニュー画面

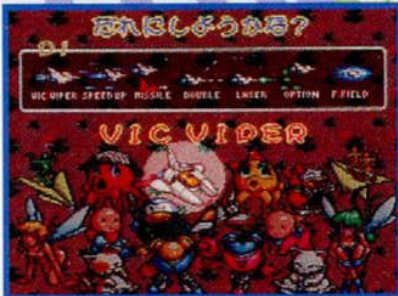
十字ボタン↑↓でメインメニューを選んで、STARTボタンで決定。

- ひとりであそぶ ..... 1人プレイ
- ふたりであそぶ ..... 2人プレイ
- つづきからあそぶ ..... セーブしたエリアの定位置から再プレイ
- じゅんいをみちやお～ ..... ハイスコアランキングの表示
- せいせきひょうだよ ..... キャラクター別の成績表
- おぷしょん1で～す ..... ゲームプレイ環境を設定
- おぷしょん2なの ..... バックアップ関係の設定



# メインメニュー各項目の説明

## 「ひとりであそぶ」「ふたりであそぶ」



### プレイヤーセレクト画面 がめん

＋ボタン↑↓ ←→でプレイヤーを  
えら 選んで、STARTボタンで決定しよう。  
けってい



### パワーアップセレクト画面 がめん

＋ボタン↑↓でパワーアップ設定を  
えら 選んで、STARTボタンで決定すると  
ゲームスタートするよ!

らくちんオート

じどう自動でパワーアップ

やるぜマニュアル

パワーアップボタンでパワーアップ

※らくちんオートはパワーアップボタンでのパワーアップもできる便利機能付き。  
べんりきんのうつ



### コンティニュー&ゲームオーバー画面 がめん

プレイヤーが全部アウトになるとゲーム  
オーバー。でも、CREDITS数が残っ  
ているとコンティニュー画面になります。  
「やるよ〜ん」を選んでSTARTボタン

あ 押しせば、つづ 続けてプレイができるぞ〜。

※セレクト画面上に表示されているCREDITS数がなくなるとゲームオーバーとなります。

### ネームエントリー

スコアが上位10位までにランクされると、ランキング画面に登録される  
ので、3文字以内で入力しよう。



## つづきからあそぶ

ゲーム中にセーブしたエリアの定位置からプレイを再開できるよ。

※得点は0に戻る練習モードです。セーブを忘れないようにね。(セーブ参照→P12)

## じゅんいをみちやお～

バックアップされた各レベルのベスト10を調べることができるぞ。



✦ ボタン ←→ で見たいレベルを選んでSTARTボタンで決定。

まず初めに1～5位が表示され、何かボタンを押すと6～10位が見れるよ。

※「やっばや～めた」でメインメニューに戻ります。

## せいせきひょうだよ

バックアップされたキャラクター別データを調べることができるぞ。

選択したプレイヤーの使用回数、最高得点、最高到達ステージを表示。

※ 最高到達ステージではコンティニュー以降のステージは記録されません。



✦ ボタン ←→ ↑↓ で成績を見たいキャラクターを選択しSTARTボタンで決定。

※「EXIT」を選ぶとメインメニューに戻ります。





## おぶしょん1で〜す (ゲームプレイ環境の設定)

+ ボタン↑↓ で変えたい項目を選んで、  
+ ボタン←→ (A~Rボタン) で  
内容を選んでね。

REST レスト

プレイヤーの残機 0~9

GAME LEVEL ゲームレベル

難易度 1(やさしい)~7(難しい)

SHOT ショット

ショットボタン

MISSILE ミサイル

ミサイルボタン

POWER UP パワーアップ

パワーアップの決定ボタン

BELL POWER ベルパワー

ベルパワーの使用ボタン

AUTO SHOT オートショット

連射機能のON(連射あり)/OFF(連射なし)

ROULETTE ルーレット

ルーレットカプセルのON(あり)/OFF(なし)

OSHABERI オシャベリ

DISP(紫色で表示)

実況の設定 ON(あり) /OFF(なし)

MUSIC ミュージック

ゲーム音楽の設定 STEREO(ステレオ)  
MONAURAL(モノラル)

REVIVAL リバイバル

プレイヤー復活の設定

「REVIVAL」をONにしているとプレイヤーアウトになっても残機がある限り、その場で復活するよ。OFFだとそのエリアの定位置まで戻されるんだ。「REVIVAL-ON」で二人プレイをすると、ひとつのゲームを二人で交互にプレイします。

※「EXIT」を選んでSTARTボタンを押すと、メインメニューに戻ります。



## おぶしょん2なの (バックアップの消去)

+ ボタン↑↓ で消去したい項目を選択して、+ ボタン←→ で、「Yes/No」で消したいデータを決定してね。

RANKING-CLEAR ランキングクリア

バックアップされたハイスコアをクリア

OPTION-1-INITIALIZE オプションイニシャルイズ

「おぶしょん1で〜す」の設定をクリア

DATA-CLEAR データクリア

その他の全データをクリア

YOU GOT 00/70 FAIRIES

今までに取った妖精の数/全妖精の数

※全ての青い妖精をあつめると....?!ただし、同じ所の赤い妖精は何回取っても加算されません。



# パワーアップについて

## POWER UP

特定の敵や編隊を全滅させると、パワーアップカプセルが出現。  
プレイヤーには武器がパワーアップするカプセルパワーアップと  
特殊アイテムが使えるベルパワーアップがあるぞ。

## カプセルパワーアップについて

### (パワーアップカプセル) 赤

一つ取るごとに画面下のパワーアップゲージが左から  
順番に光るんだ。お目当てのゲージが光ったらパワー  
アップボタンを押そう！プレイヤーがパワーアップす  
るぞ。

(パワーアップセレクト画面で「らくちんオート」を選んだ場合は自動でパワーアップするよ。)

### (全滅カプセル) 青

青いパワーアップカプセルを取ると画面上のザコ敵  
全部にダメージを与えることができるぞ。

### (ルーレットカプセル) 赤or紫

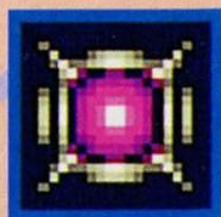
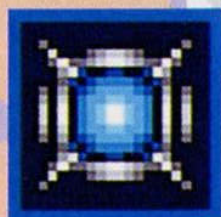
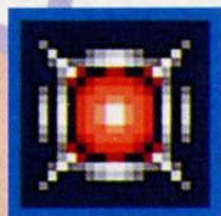
パワーアップカプセルの中に潜んでいるルーレット  
カプセルを取ると、赤いパワーアップゲージがルーレット  
に変身。よく狙ってパワーアップボタンを押そう。  
パワーアップのチャンスだぞ！

(「おぶしょん1で～ず」でDISPを選んでおくと紫になります。)

### (ルーレットゾーン)

ルーレットゾーンに入るとルーレットカプセルを取った  
のと同じ状態になります。カプセルと違い、取っても  
無くならないので何回でもつかえるぞ！

一気にパワーアップのチャンスだ!!



# ベルパワーアップについて

特定の敵や編隊を全滅させると、パワーアップカプセルのかわりに  
パワーアップベルが飛び出すことがあるぞ。出現したベルは何発  
かショットするたびに色が変わるんだ。色によって効果も違うよ。

## スコアアップ



ボーナス得点がもらえる。連続で取ると、  
得点がアップするよ。

## スーパーボム



画面上の敵をまとめて倒せるボムが持てる。  
ベルパワーボタンで使用できるぞ。ストック  
も3発まで可能だ。

## メガホン



プレイヤーの前にメガホンがつく。  
出てくるセリフで敵を倒せるんだ。

## 巨大化



プレイヤーがでっかくなって無敵になる。  
ショット攻撃はできないけど、豪快に体当たり  
攻撃だ。

## 菊一文字



プレイヤーの前で上下に伸びるレーザー  
ミサイルを持てる。3発で1セットになっ  
てるよ。ベルパワーボタンで使用できるぞ。

## みんなカプセル



画面上のすべてのザコ敵をパワーアップ  
カプセルやベルに変身させるぞ。



# セーブ&ロード

## SAVE&LOAD

ゲーム中にSTARTボタンを押すと、ポーズ状態になり、SELECTボタンを押すとメニューウィンドウが開きます。



### セーブ&ロード画面

＋ボタン↑↓で選択し、Aボタンで、内容を決定。「EXIT」を選ぶか、または、Xボタンで、キャンセルができます。

#### SAVEセーブ

現在のプレイヤーの状態を保存します。

#### LOADロード

セーブしたエリアの定位置からゲームを再開します。

※得点は0に戻ります。また、パワーアップベルはベルパワーアップゲージに表示されるもののみが記録されます。

#### EXITイグジット

ポーズ状態に戻ります。  
STARTボタンでゲーム再開です。

※ゲーム中のセーブデータ以外は全て自動にセーブします。

### 自動的にセーブされるデータの内容について

|           |                                   |
|-----------|-----------------------------------|
| ランキングのセーブ | ハイスコア10位以内ならセーブされる                |
| データのセーブ   | キャラ別データはプレイヤーがアウト(残機0)になったらセーブされる |
| オプションのセーブ | 「おぶしよん1で～す」の設定が終了し、EXITするとセーブされる  |



# PLAYER CHARACTERS PROFILE

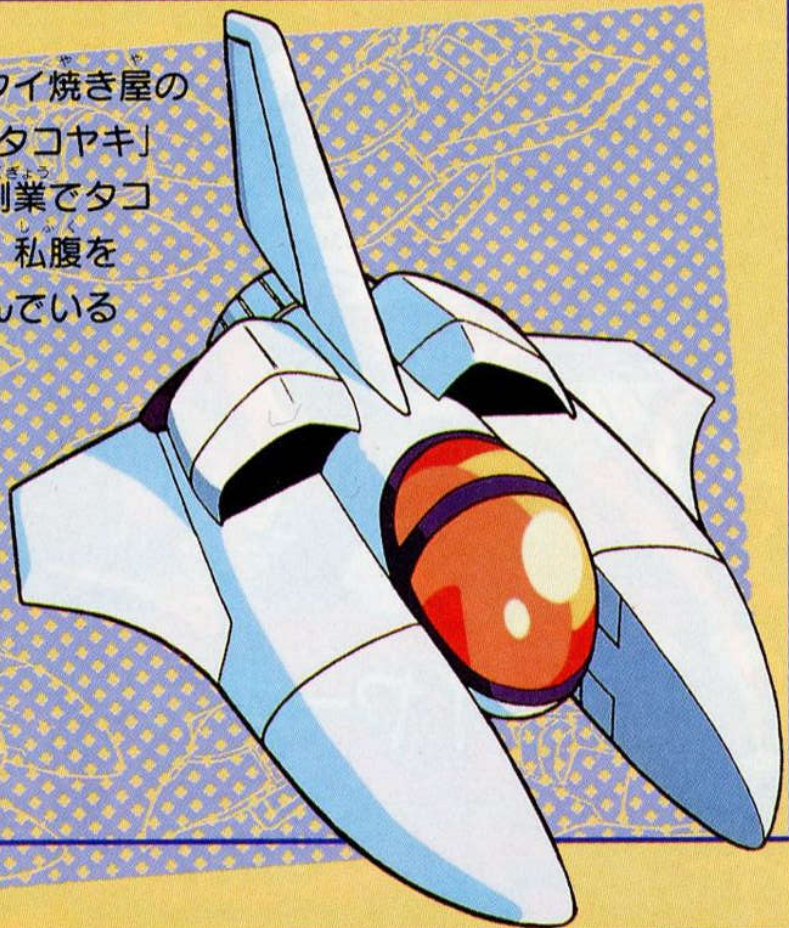
## プレイヤーキャラクター 紹介

### バッテリーバックアップ機能について

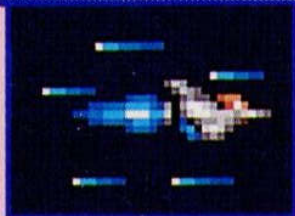
この製品のゲームデータは内蔵電池で記憶しています。内蔵電池の寿命がなくなると、記憶させていたデータが消え、データ記憶ができなくなります。このような症状が起こった場合は、内蔵電池の寿命が切れている可能性がありますので電池交換をお勧めいたします。なお、電池交換の場合は残っている記憶データもすべて消失しますのであらかじめご了承ください。詳しくは33頁の電池交換規定を参照のうえ、コナミ(株)各サービスセンターまたは、お買上げ店にてお問い合わせください。

# ビックバイパー

あいかわらずタイ焼き屋の  
 おやじ。「幻のタコヤキ」  
 を横取りし、副業でタコ  
 ヤキ屋も始め、私腹を  
 肥やそうと企んでいる  
 悪いヤツ。



## SPEED-UP



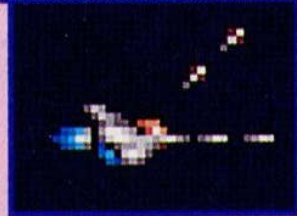
スピードアップ (6段階)

## MISSILE



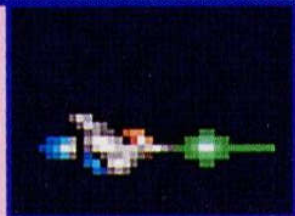
地を這うミサイル

## DOUBLE



前と斜め上に出るショット

## LASER



ザコを貫通する強力レーザー

## OPTION



オプション(最高4つ)

## FORCE-FIELD



全身バリア/耐久力3



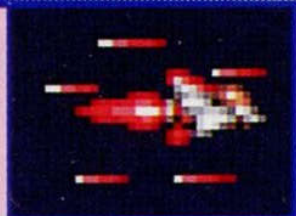


# ロードブリティッシュ

ビックバイパーが横取りした「まぼろし幻のタコヤキ」をさらに横取りし、よこごとタコヤキ屋で一旗揚げようと企んでいるさらにわる悪いヤツ。



## SPEED-UP



スピードアップ(6段階)

## TWIN-HAWK-WIND



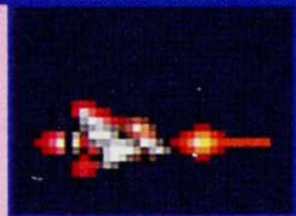
壁と天井を這うミサイル

## RIPPLE



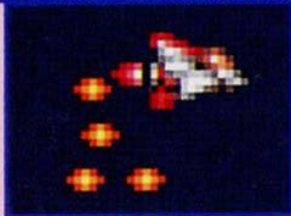
広がるレーザー

## LASER



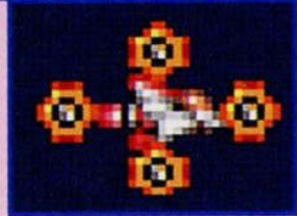
ザコを貫通する強力レーザー

## OPTION



オプション(最高4つ)

## MULTI-SHIELD

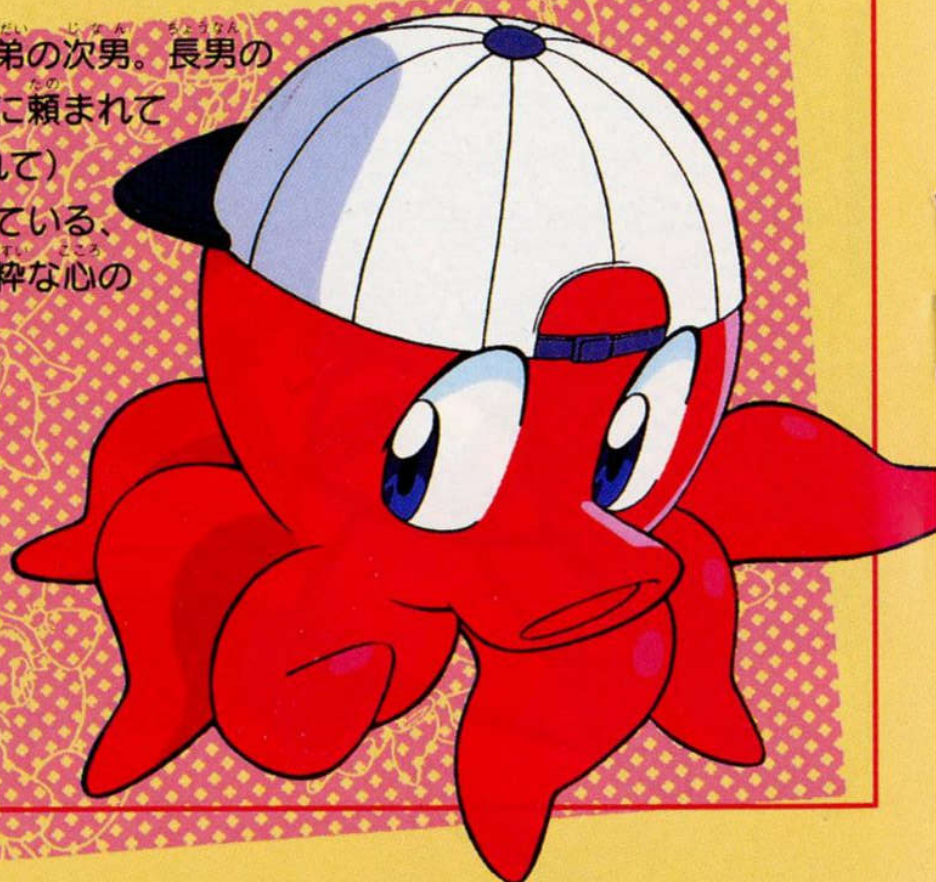


上下左右につくシールド/各耐久力16



# タコヒコ

タコ4兄弟の次男。長男の  
タコスケに頼まれて  
(だまされて)  
はりきっている、  
とても純粋な心の  
持ち主。



## SPEED-UP



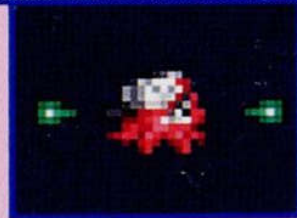
スピードアップ (6段階)

## 2-WAY



上下にでるミサイル

## TAILGUN



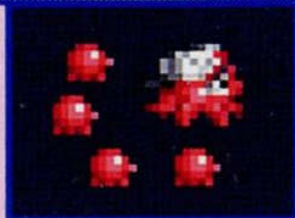
前後にでるショット

## RIPPLE



広がるレーザー

## OPTION



オプション(最高4つ)

## OCTOPUS-TRAP



前を守るシールド/耐久力16



# ベリアル

タコヒコにあこがれて黙って  
ついてきた。しかし、  
実際は赤いタコなら  
誰でも良いらしい……。



## SPEED-UP



スピードアップ (6段階)

## MISSILE



地を這うミサイル

## DOUBLE



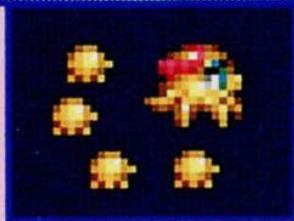
前と斜め上に出るショット

## RIPPLE



広がるレーザー

## OPTION



オプション (最高4つ)

## OCTOPUS-TRAP

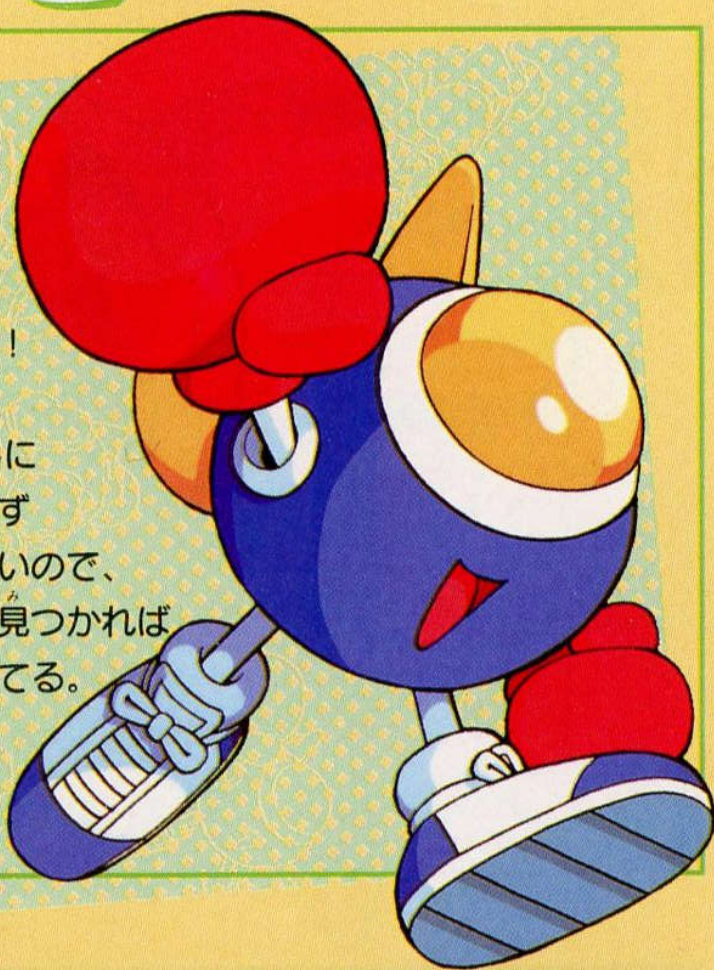


前を守るシールド / 耐久力16

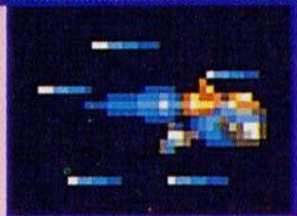


# ツインビー

いつのまにか足が  
生えたと思って  
いたら、気がつけば  
口までついていた。  
口があるなら食事だ！  
と言う事で、  
「幻のタコヤキ」探しに  
加わった。とりあえず  
食べれたら何でもいいので、  
何かおいしいものが見つければ  
途中で帰ろうと思ってる。

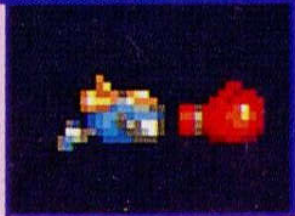


## SPEED-UP



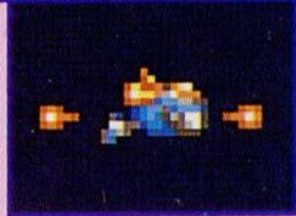
スピードアップ(6段階)

## ROCKET



強力な空飛ぶパンチ

## TAILGUN



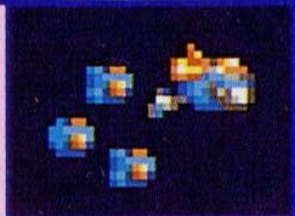
前後に出るショット

## 3-WAY



3方向に出るショット

## OPTION



オプション(最高3つ)

## BARRIER

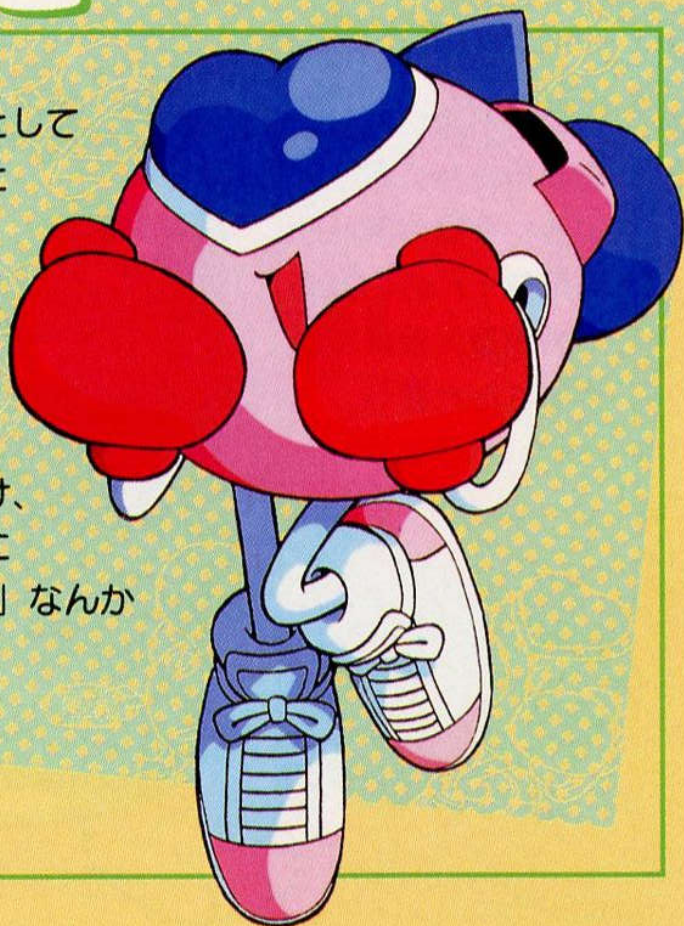


全身バリア/耐久力3

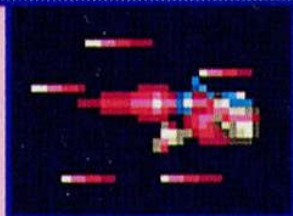


# ウインビー

アイドル化されようとして  
いるのがパステルだと  
いうことに気付かず、  
いつまでたっても  
国民的アイドルに  
なれないことに最近  
いらいらしている。  
この欲求不満をぶつけ、  
やつあたりするために  
参加。「幻のタコヤキ」なんか  
どうでもいい。

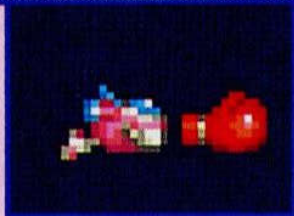


## SPEED-UP



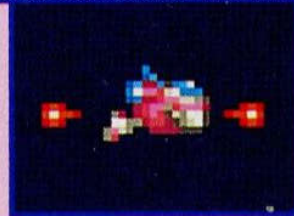
スピードアップ(6段階)

## ROCKET



強力な空飛ぶパンチ

## TAILGUN



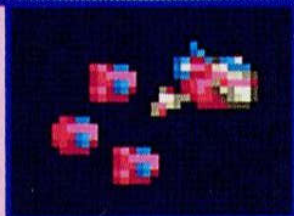
前後に出るショット

## 3-WAY



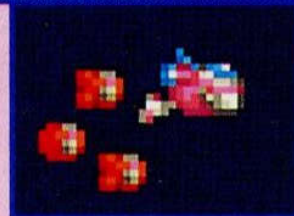
3方向に出るショット

## OPTION



オプション(最高3つ)

## SHIPPO



オプション/バリア機能



# たろう ペン太郎

さいきん きょうぼう  
最近、凶暴になってきた  
お花ちゃんにおびえて  
いる。今回の戦いも、  
お花ちゃんの口実の  
ため無理矢理参加さ  
せられたと言う、  
かわいそうなヤツ。



## SPEED-UP



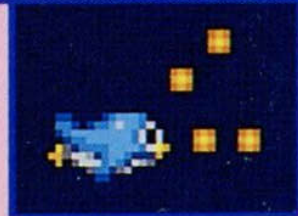
スピードアップ (6段階)

## POTON



地を這う貫通ミサイル

## DOUBLE



前と斜め上に出るショット

## SPREAD-GUN



強力爆発ショット

## OPTION



オプション(最高3つ)

## BUBBLE



全身バリア/耐久力5



# はな お花ちゃん

ぜんかいどうよう、こんかい  
 前回同様、今回も「ペン太郎が  
 じんぱい  
 心配でついてきた」と  
 い  
 言っているが、  
 じつ、ぜんかい  
 実は、前回の  
 たたか、はかい  
 戦いで破壊の  
 かいがん、めさ  
 快感に目覚めた。  
 へいわ、ひび  
 平和な日々  
 フラストレーション  
 がたまっていた所に  
 ほんし、ま  
 この話を聞きつけ、  
 ないしん  
 内心うれしくて  
 しかたない。



## SPEED-UP



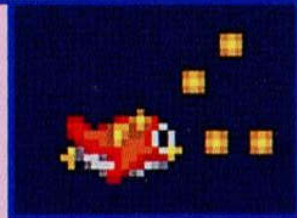
スピードアップ (6段階)

## SPREAD-BOMB



強力爆発ミサイル

## DOUBLE



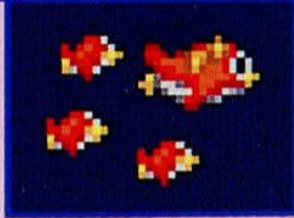
まえと斜め上に出るショット

## SPREAD-GUN



強力爆発ショット

## OPTION



オプション(最高3つ)

## BUBBLE



全身バリア/耐久力5



# そいつ

「こいつ」と「あいつ」が発見された  
 ときに、「そいつ」と「どいつ」も  
 存在する！と冗談で言ったら  
 本当に発見されてしまった。

しかし、相変わらず  
 色以外どこが違うのか  
 判っていない。



## S-SPEED



スピードアップ (6段階)

## S-MISSILE



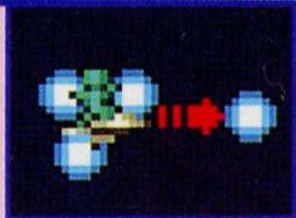
地を這うミサイル

## S-WAY



前方を広範囲に攻撃

## S-LASER



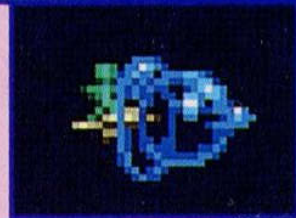
ため撃ちレーザー

## S-POWER



各武器のパワーアップ

## S-SHIELD



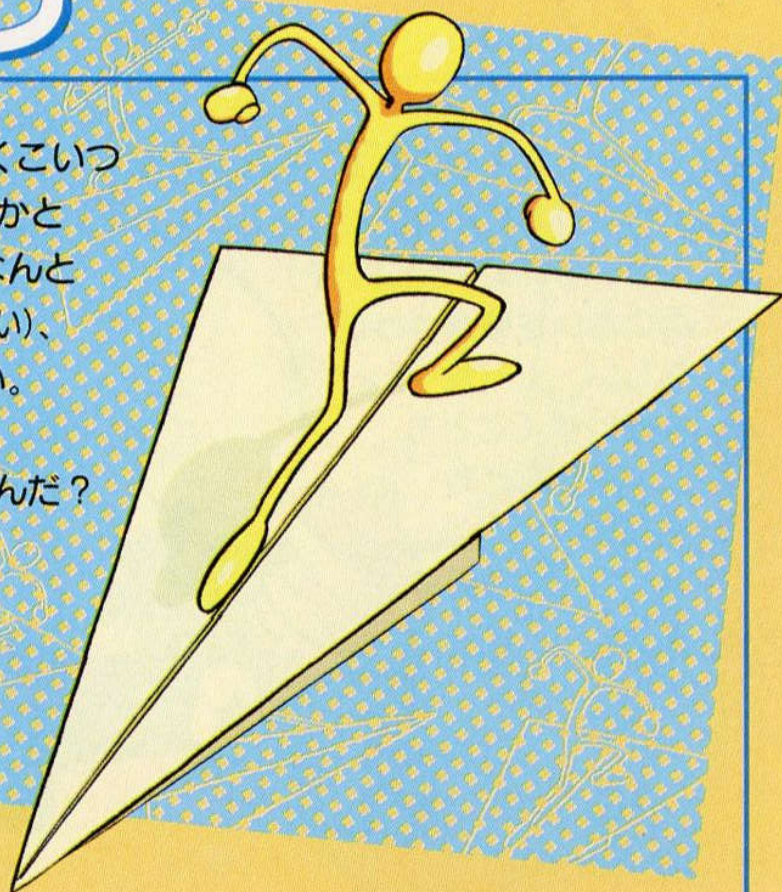
前を守るシールド/耐久力32



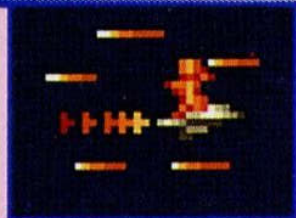


# どいつ

「そいつ」と同じくこいつ  
 (ややこしい)色違いかと  
 思っていたら、なんと  
 こいつは(ややこしい)、  
 装備が違うらしい。  
 一体こいつらは  
 (ややこしい)何物なんだ？



## D-SPEED



スピードアップ (6段階)

## D-MISSILE



地を這うミサイル

## D-WAY



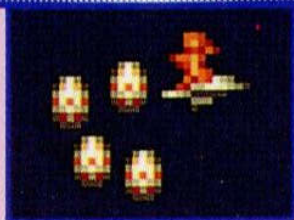
前方を広範囲に攻撃

## D-LASER



ザコを貫通するレーザー

## D-OPTION



オプション (最高4つまで)

## D-SHIELD

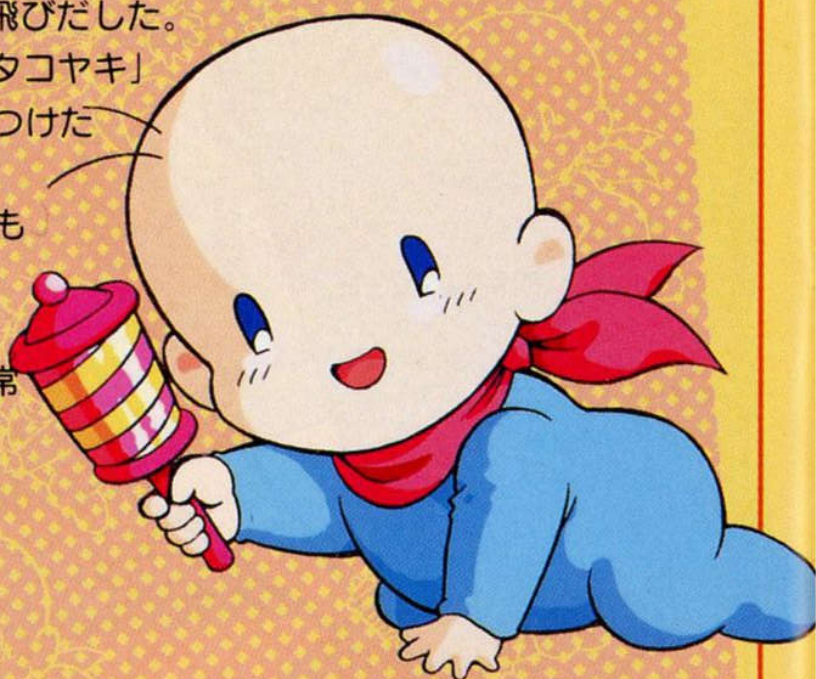


前を守るシールド/耐久力32



# ウパ

ルアクーヨ王国の王子。ある日突然、いきなりお城を飛びだした。どうやら、「幻のタコヤキ」のにおいを嗅ぎつけたらしい。未だに歩くこともしゃべることも出来ないが、今度は嗅覚が異常発達。



## SPEED-UP



スピードアップ (6段階)

## HOMING



敵を自動追尾するミサイル

## WIDE



前方を広範囲に攻撃

## LASER



ザコを貫通するレーザー

## GRADE-UP



各武器のパワーアップ

## MEGA-CRUSH

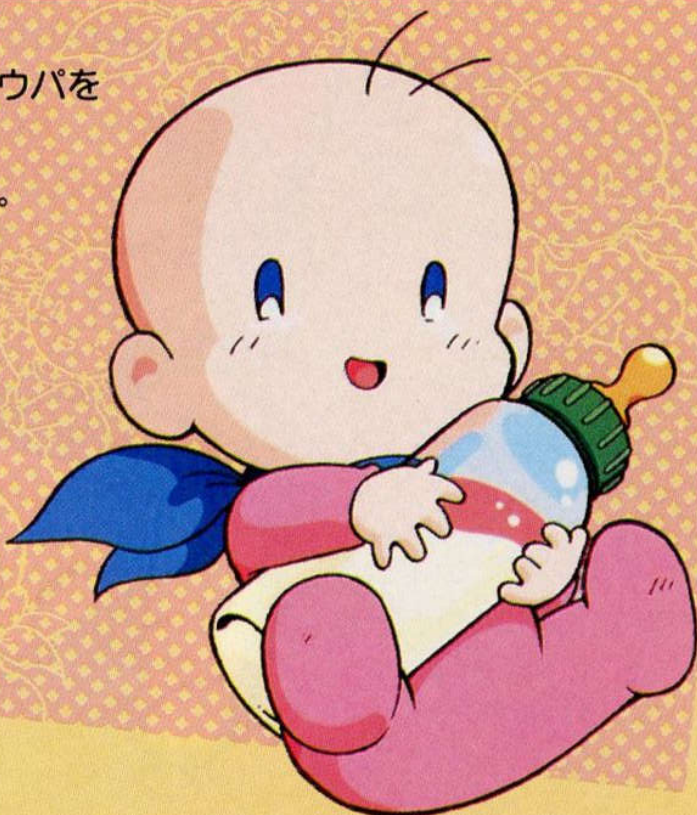


全ての敵にダメージを与える

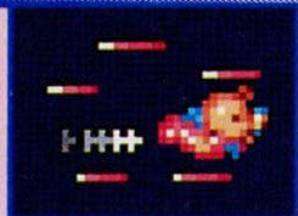


# ルパ

お城を飛びだしたウパを  
連れ戻すように、  
王様から頼まれた。  
兄のために苦労  
するけなげな  
妹である。



## SPEED-UP



スピードアップ (6段階)

## MULTI-SPREAD-GUN



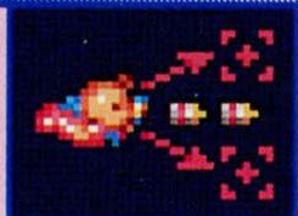
強力ミサイル (最大6方向)

## WIDE



前方を広範囲に攻撃

## SEARCH-VULCAN



敵を自動で狙う

## GRADE-UP



各武器のパワーアップ

## MEGA-CRUSH



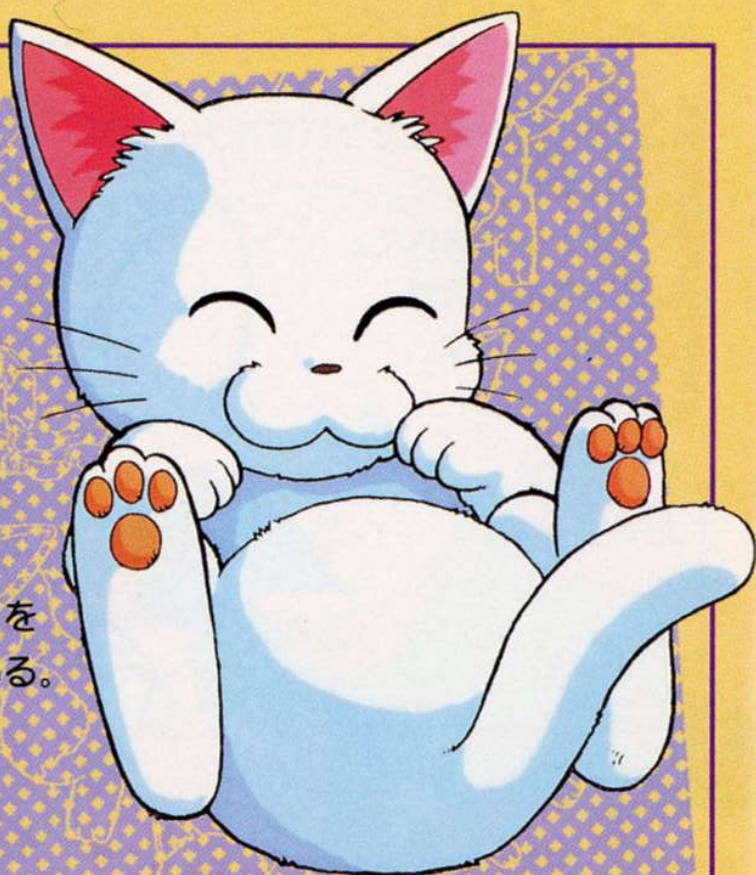
全ての敵にダメージを与える



# ラン

ツインビーの  
チャの ともだち  
茶飲み友達。

いぜん、ツインビー  
にタコヒコを<sup>しょうかい</sup>紹介  
されたとき、  
ひっし  
必死になって  
かぶりつきたい  
しょうどう  
衝動をおさえて  
いた。それ以来、  
いちど  
一度でいいからタコを  
た  
食べたいと思っている。



## SPEED-UP



スピードアップ (6段階)

## HOMING-BIT



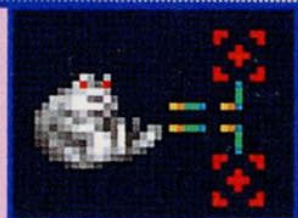
体当たりするビット

## REFLECT



かべ  
壁に当たると跳ね返るレーザー

## SEARCH-LASER



てき  
敵に向かって曲がるレーザー

## GRADE-UP



てきぶき  
各武器のパワーアップ

## SHIELD

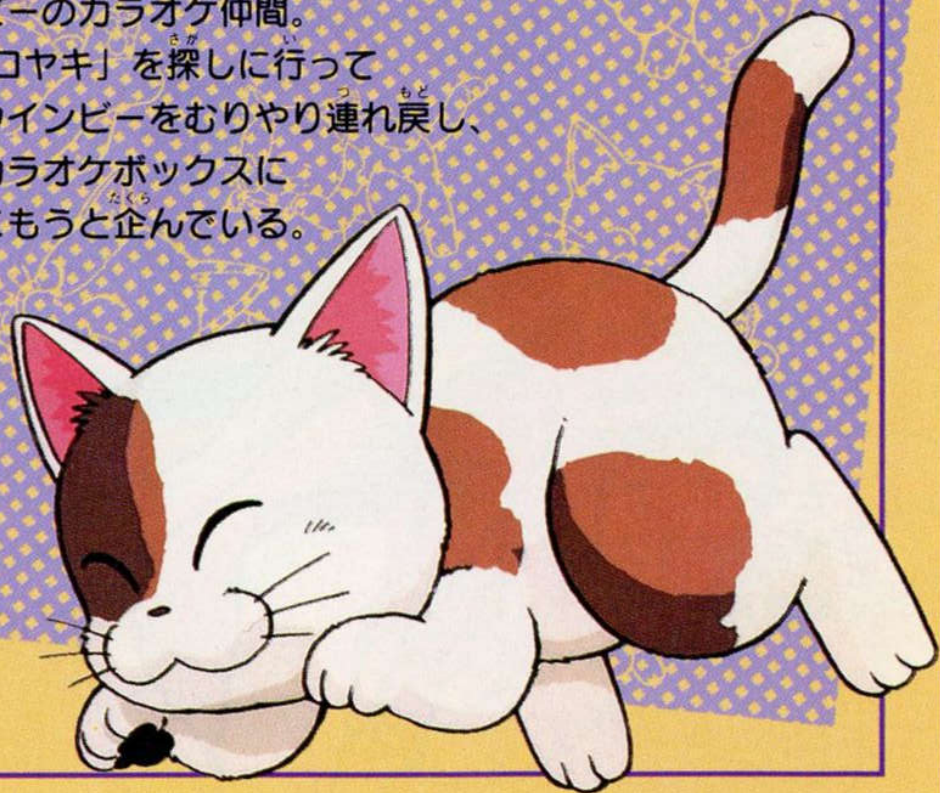


まへ  
前を守るシールド/耐久力16



# ミケ

ウインビーのカラオケ仲間。  
「幻のタコヤキ」を探しに行つて  
留守のウインビーをむりやり連れ戻し、  
今晚もカラオケボックスに  
なだれこもうと企んでいる。



## SPEED-UP



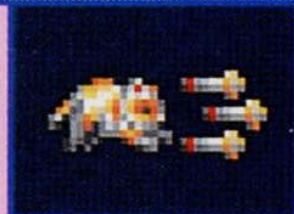
スピードアップ (6段階)

## MULTI-BOMB



最大4方向ミサイル

## LASER



ザコを貫通するレーザー

## WAVE



すべてのものを貫通するレーザー

## GRADE-UP



各武器のパワーアップ

## FORCE-FIELD



全身バリア/耐久力最高4



# スウ

12歳。ビックバイパーのタイ焼き屋の常連客。今回のタコヤキの件もビックバイパーに聞いた。装備も、ビックバイパーの見よう見まねなのでそっくり。でも、ゲージの並びを間違えた……。



## SPEED-UP



スピードアップ (6段階)

## OPTION



オプション (最高4つまで)

## LASER



ザコを貫通する強力レーザー

## DOUBLE



前と斜め上に出るショット

## MISSILE



地を這うミサイル

## FORCE-FIELD



全身バリア/耐久力3

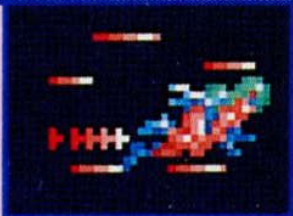


# メモ

741歳。でも、妖精さんの種族は長命  
 なので、あと2000年は平気で  
 生きるようだ。以前、何回か  
 「幻のタコヤキ」が作られる  
 という噂を聞いて探しに  
 行ったが見つからず、  
 密かに「今度こそは」  
 と思っている。



## SPEED-UP



スピードアップ (6段階)

## REVERSE-HAWK-WIND



壁と天井を這うミサイル

## TAILGUN



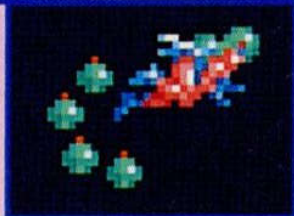
前後に出るショット

## TWIN-LASER



ザコを貫通するレーザー

## OPTION



オプション (最高4つまで)

## FORCE-FIELD



全身バリア/耐久力3



実じつきょう況

# おしゃパロ・ワールド

OSHA-PARO WORLD



STAGE  
ステージ

## 1. いわうル

近未来のDOUTONBORIを駆け抜け、おそろべしめろーら付"パンダのじゅでー"をまずは粉碎せよ！すべてはそこから始まるのだ。ポチッとな。GO!GO!

STAGE  
ステージ

## 2. がっこう 学校

やっほーキャッワイー!!! なななんと "巨大ひかる&あかね"だーいウツヒョーツ!! 目を閉じてるからってキッスしに行くなよ~女は怖いぞ~!



STAGE  
ステージ

## 3. そうげん 草原

ポヨヨン・ポヨヨンとボインの国から吹く風は馬力炸裂ポヨヨ~んのヨ~んだ。痛快"ボインビー"参上。恐怖の子チアタックをかわせ!! 母性本能パワー侮るなよ~!



STAGE  
ステージ

## 4. えど 江戸

天下の大江戸を舞台にペンギン忍者を操る、そのふととき者は、あああ、泣く子も黙~る "ゴエモンコンパクト"さまのお通りだ!

う~ん。これは手強いぞなもし。







## STAGE 5. キャンディ

あま でした。甘〜くとろけまくりのお菓子の国  
 かし くに  
 に待ち伏せるは"デコレーションコアmk2".  
 3時のおやつにスイートチョコを食べたら、  
 は 歯を磨けよな〜! オース!!

## STAGE 6. ハイウェイ

アア〜アア〜。笑いながら、ばずるだまの  
 わら  
 雨あられ...。この人間離れした悪行。家来  
 あめ  
 なき"とのさま"の仕業じゃ。絶対にゆる  
 しわざ  
 せぬ。世の為、正義の為。成敗じゃじゃ〜!



## STAGE 7. ボスラッシュ

おんな  
 ビッグコア。女ゆうれい。え〜んど、  
 ビッグバロンビー。どいつもこいつも、  
 てんこ盛りのだ〜いサービスだい。  
 もってけどろぼ〜!!この幸せもの〜っ。

## STAGE 8. お祭り

さいしゅう  
 最終ステージだぞ〜ん。タコ。タ...。  
 す、少し、しゃべりすぎて目がまわっ  
 て。あ〜クラクラのピョ〜ン。スミマ  
 せん。おやすみなさい...君の健闘を祈つと  
 ...ZZZ。



じゃあ、みんながんばってね〜! 全国の女子高生の  
 みなさ〜ん、ドシドーシお便り待ってま〜す。  
 (実況はタコだよ〜ん)





Thanks! See you again!!

でんちこうかんきてい  
電池交換規定

「カセット内蔵バッテリーバックアップ用電池交換について」

1. 取扱説明書の注意書きにしたがい、正常な状態で使用した上で内蔵電池が切れた場合は以下の規定にもとづき電池交換をいたします。  
尚、商品をお送りいただく前に、必ず電話連絡をお願いいたします。
  - (1) 発売日より1年間は無償にて電池交換いたします。
  - (2) 発売日より1年間以上経過した場合の電池交換は有償交換となります。
2. 発売日より1年間以内でも次の場合は有償となります。
  - (1) 使用上の誤り、不当な修理や改造による電池消耗。
  - (2) お買い上げ後の移動、輸送、落下などによる電池消耗。
  - (3) 火災、地震、風水害、落雷、その他天災地変、公害、塩害、異常電圧などによる電池消耗。
3. カセット内蔵電池の消耗、交換時には記憶していた内容が消失します。その内容および、このソフトを使用したことによる損害、逸失利益または第三者からのいかなる請求においても、当社は一切その責任を負いませんのであらかじめご了承ください。
4. 上記内容にもとづく電池交換は日本国内においてのみ有効です。  
上記内容についてご不明な点等がございましたらコナミ(株)、各サービスセンターにご連絡ください。

■修理依頼先：コナミ株式会社

東京サービスセンター 〒101 東京都千代田区神田神保町3-25  
TEL 03-3234-8768 (直)

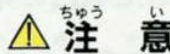
大阪サービスセンター 〒561 大阪府豊中市庄内栄町4-23-18  
TEL 06 - 334-0335 (直)



警告

火災や感電を防止するために次のことを必ず守ってください。

- 使用後はACアダプタをコンセントから必ず抜いておいてください。



注意

健康のため、ゲーム画面からできるだけ離れてご使用ください。

長時間使用する時は、適度に休憩してください。

めやすとして1時間ごとに10～15分の小休止をおすすめします。

スーパーファミコンをプロジェクションテレビ(スクリーン投影式のテレビ)に接続すると、残像現象(画面ヤケ)が生ずるため、接続しないでください。

### 〈使用上のお願い〉

- 精密機器ですので、極端な温度条件下での使用や保管及び強いショックを避けてください。また、絶対に分解しないでください。
- 端子部に手を触れたり、水にぬらすなど、汚さないようにしてください。故障の原因となります。
- シンナー、ベンジン、アルコール等の揮発油でふかないでください。
- カセットの脱着時には必ずスーパーファミコン本体の電源スイッチをお切りください。

## コナミ株式会社

〒105 東京都港区虎ノ門4-3-1

東京サービスセンター 〒101 東京都千代田区神田神保町3-25 TEL03-3234-8768(直)

大阪サービスセンター 〒561 大阪府豊中市庄内栄町4-23-18 TEL06-334-0335(直)

●商品に関するお問い合わせは●

お客様ご相談室

コナミホットライン

フリーダイヤル0120-086-573

営業時間：月曜日～金曜日(祝日を除く) 10:30～17:00

電話番号は、お間違えのないようにおかけください。

スーパーファミコンは任天堂の登録商標です。