

スーパーファミコン®



Lagoon

ラグーン



取扱説明書

SHVC-LA

KEMCO

INTRODUCTION

(はじめに)

ごあいさつ

このたびは、任天堂スーパーファミコン専用ソフト「ラグーン」をお買いあげいただき、誠にありがとうございました。ご使用前に取り扱い方、使用上の注意等、この「取扱い説明書」をよくお読みいただき、正しい使用方法でご愛用ください。なお、この「取扱い説明書」は大切に保管してください。

使用上の注意

- 1) ご使用後はACアダプタをコンセントから必ず抜いておいてください。
- 2) テレビ画面からできるだけ離れてゲームをしてください。
- 3) 長時間ゲームをするときは、健康のため約2時間ごとに10分から15分の小休止をしてください。
- 4) 精密機器ですので、極端な温度条件下での使用や保管および強いショックを避けてください。また絶対に分解しないでください。
- 5) 端子部に手を触れたり、水にぬらすなど、汚さないようにして下さい。故障の原因となります。
- 6) シンナー、ベンジン、アルコール等の揮発油でふかないでください。
- 7) カセットの脱着時には必ずスーパーファミコン本体の電源スイッチをお切りください。
- 8) スーパーファミコンにプロジェクションテレビ*を接続すると残像現象(画面やけ)が生ずるため、接続しないでください。 (*スクリーン投影方式のテレビ)

CONTENTS

(目次)

ストーリー.....	3~6
マップ.....	7~8
キャラクター紹介.....	9~10
コントローラの使い方.....	11~12
画面の見方.....	13~16
ステイタスについて.....	13
アイテムの選択.....	14
魔法の選択.....	15
武器・防具の装備.....	15
セーブの仕方.....	16
移動の仕方.....	17
戦闘の仕方.....	17~18
武器／防具.....	19~21
剣.....	19
鎧.....	19
指輪.....	20
盾.....	20
杖.....	21
水晶.....	21
アイテム.....	22
魔法.....	23~24
敵キャラクター.....	25~26



STORY

(ストーリー)



光の勇者の伝説

はるか遠い昔。この国レイクリーランドは、闇の力が増大し、その力の影響を受けて邪悪な神が誕生してしまった。邪神の悪の力は激しく、強く、民衆を苦しめ、恐怖のどん底にたたき落とし、国は混乱をきわめた。

その時、天空の神々がこれを憂いて地上に舞降り、聖剣「ムーンブレイド」を振るい、邪神を封じ込めてしまった。そして、二度と邪神が復活しないためには光と闇との調和こそが大切だとして、光を司るものと、闇を司るものをひとりずつ地上に送り込んだ。

ある晩のこと、レイクリーランドの魔導師「マティアス」は、自分に呼びかける神の声を聞いた。神の声に導かれるように、幻峽の丘へ向かった「マティアス」がそこで見たものは、たおやかな光に包まれた二人の赤ん坊だった。

一人は光の勇者としてつかわされた「ナセル」、もう一人は闇の皇子としてつかわされた「ソア」であった。神は言った。

「マティアスよ、この子たちをそれぞれの使命を持つものとして育ててやってはくれぬか。この二人の力によって、光と闇のバランスが保て、ここの世は必 平和に治まるであろう」



STORY

(ストーリー)

マティアスが二人の子を抱き上げようとしたその時、突然黒い影が目の前を横切った。

「何者!？」

「我が名は「ゼラー」。邪神復活の為、この子は頂いていくぞ!」

「待てっ!」

しかしゼラーは、その腕にソアを抱き、忽然と消えてしまった…。

ゼラーが闇の皇子ソアの力を利用して、どのような恐ろしい企みを胸に秘めているのかは、この時まだマティアスでさえ、知るよしもなかった。

それから14年。マティアスは心優しく、活発な少年に成長したナセルと共に、アトランドという村の



そばでナセルに剣と魔法を伝授する毎日を送っていた。ある日、マティアスはナセルを呼んでこう命じた。

「ナセルよ、最近レイクリーランドに流れる水に邪悪なる気が入り込んでおる。そのために、国の人々は病気にかかったり、死んでしまったりしている。わしにはなにか嫌な予感がしてならんのじゃ。ナセルよ、おまえは光の勇者としてこの不吉なできごとの原因はいったい何なのか、つきとめてくるのじゃ。

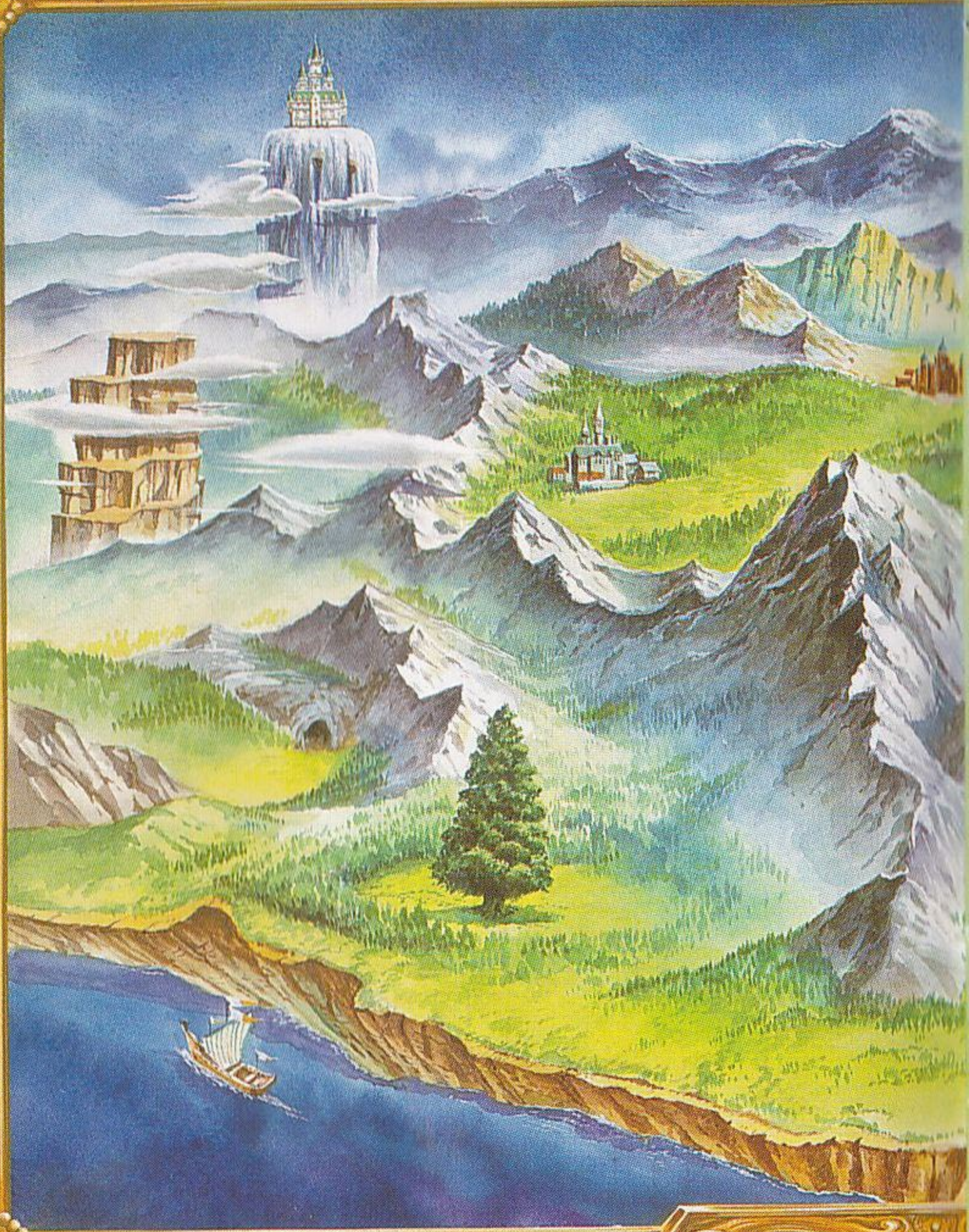
ナセルはマティアスの命を受け、レイクリーランドへと旅立って行った。ナセルの行く先には、何が待ち受けているのだろうか。そして光の勇者としての宿命とは!?



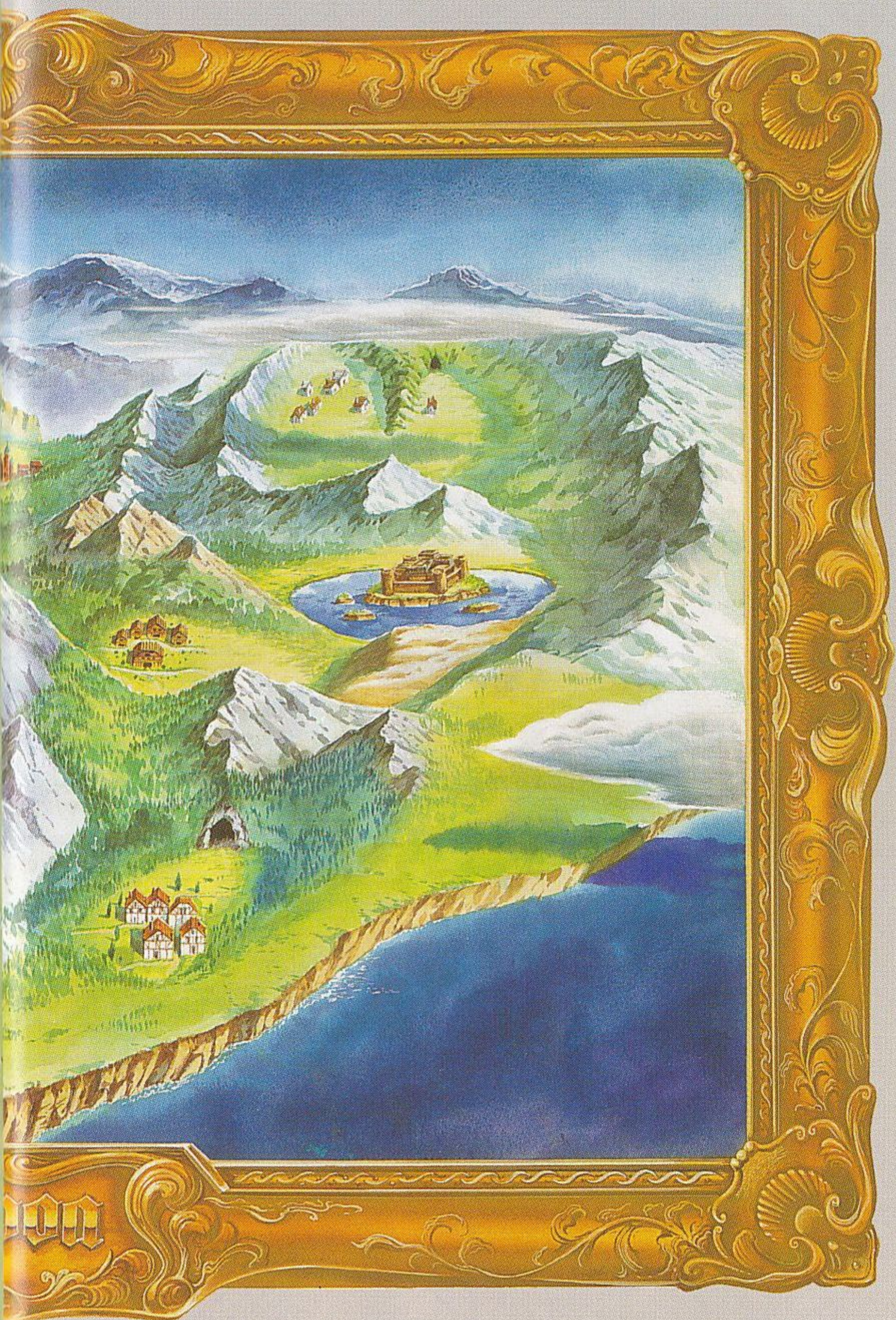
MAP

(マップ)

これが、これからの冒険の舞台となる
レイクリーランドの地図です。



1000



CHARACTER

(キャラクター紹介)

ナセル(主人公)

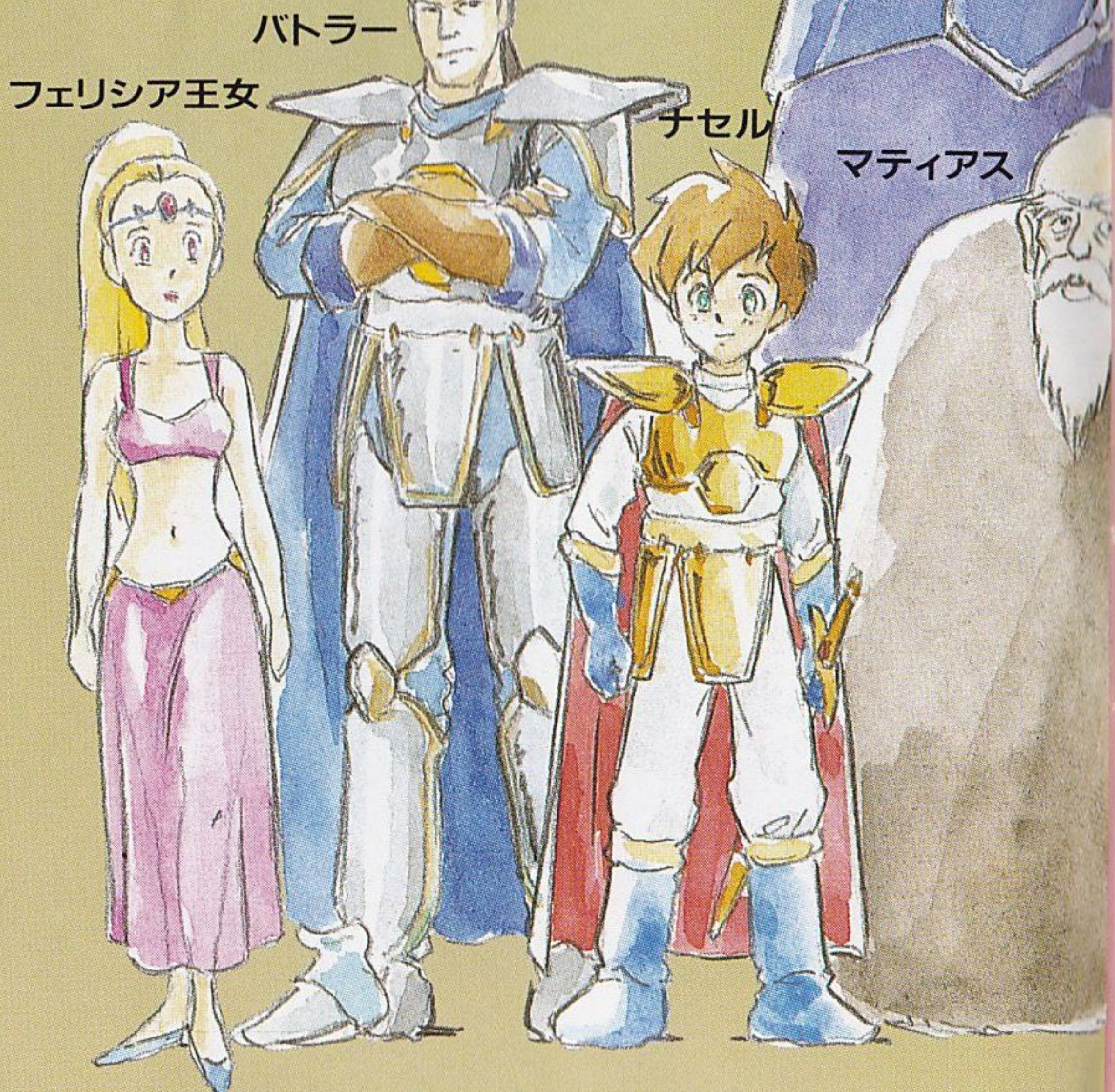
活発で心優しく、戦士としての剣術と勇気を兼ね備えた光の勇者。

フェリシア王女

ラグーン城の王女。「聖域」に通じる扉を開け、ラグーン城を動かせる力を持っているのは彼女だけである。

ソア

左右異なる色の眼をもつ金髪的美剣士。闇の皇子として生まれた。



マティアス

魔導師のひとり。ナセルを光の勇者として天空の神から授かり、剣と魔法を伝授する師匠となる。

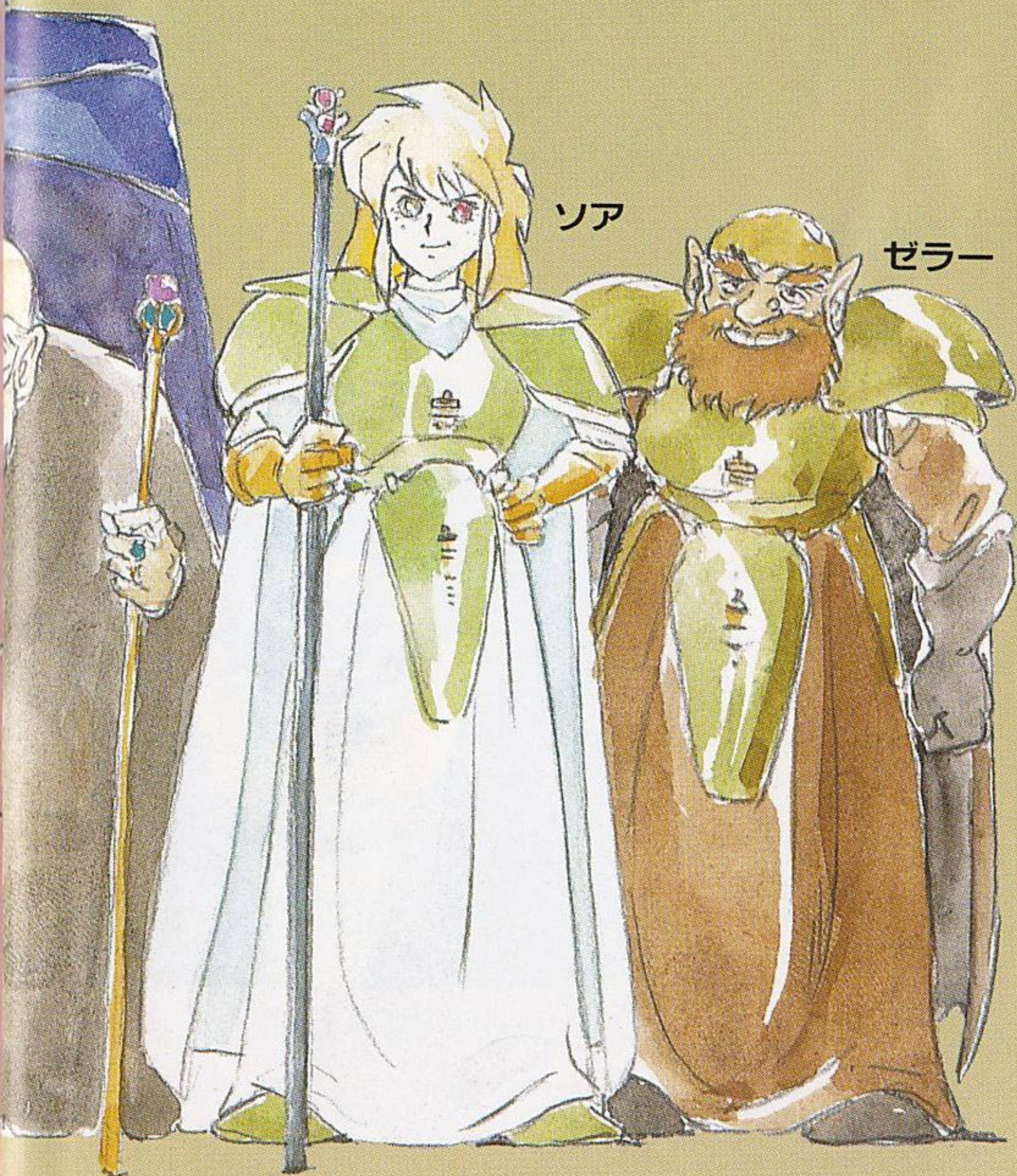
ゼラー

邪悪な力に魅せられて、闇の皇子ソアの力を利用し、邪神復活の野望を抱く。

デュマ/バトラー

ゼラの手下として暗躍する。

デュマ

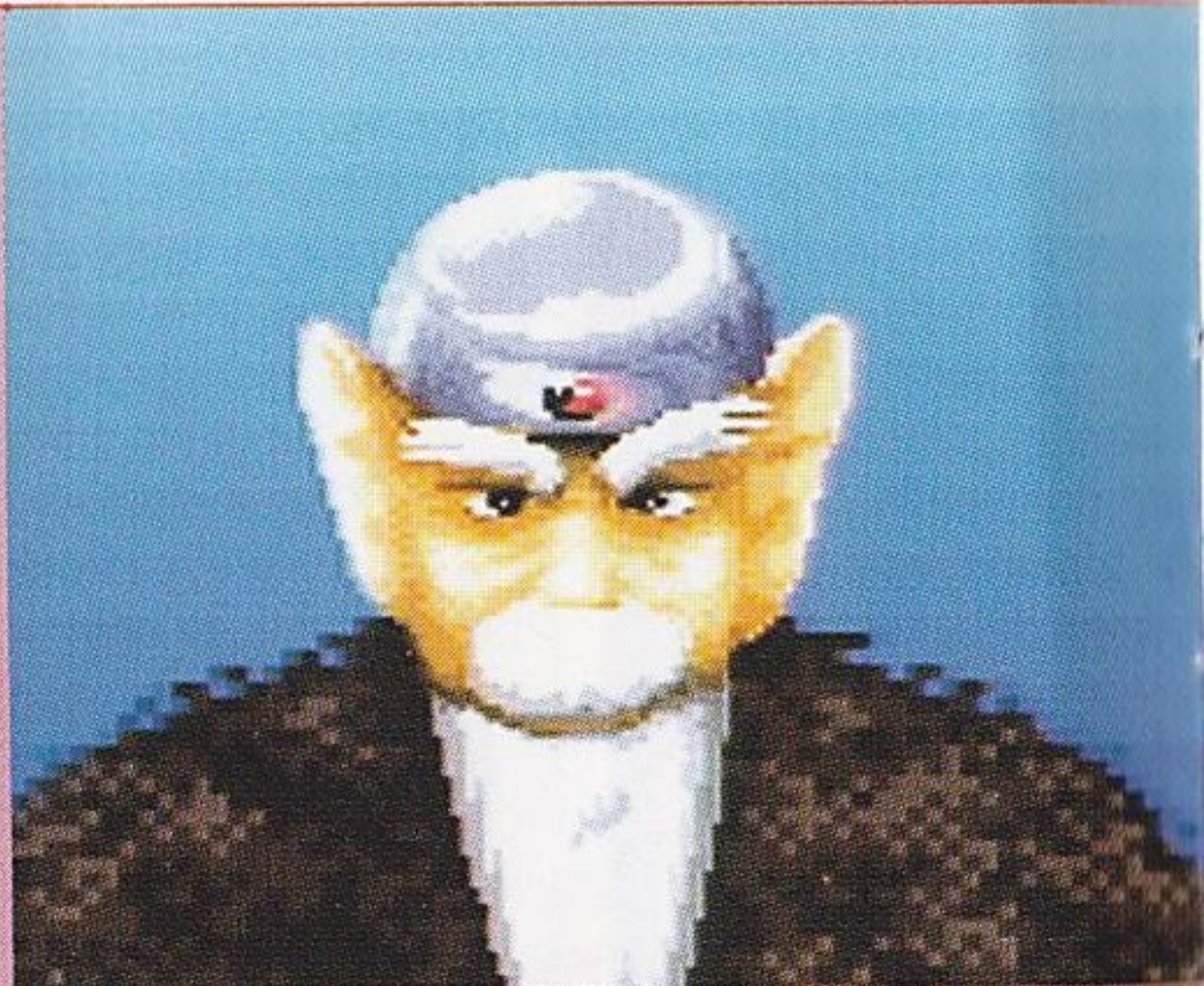
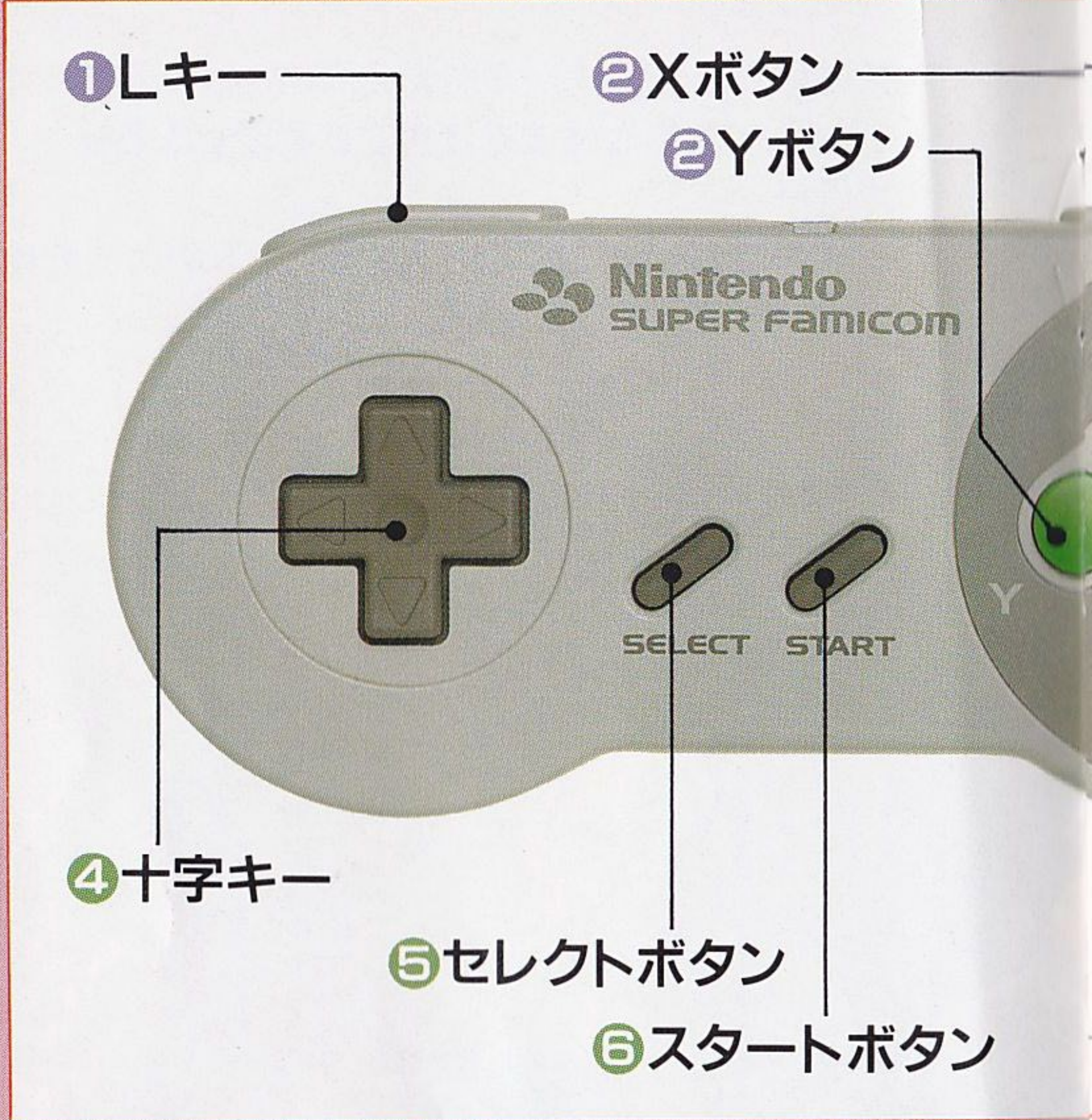


ソア

ゼラー

CONTROLLER

(コントローラ)





① Lキー

アイテムの使用。

② X・Yボタン

会話をしたり、宝箱などから物を取ったりします。

③ Rキー

魔法の使用。

④ 十字キー

キャラクターの移動、カーソルの移動に使います。

⑤ セレクトボタン

ステータス・コマンド画面への切替。

⑥ スタートボタン

ゲームをスタートさせます。

⑦ Bボタン

剣を降る。コマンドのキャンセル。

⑧ Aボタン

ジャンプ。コマンドの決定。

SCENE

(画面の見方)

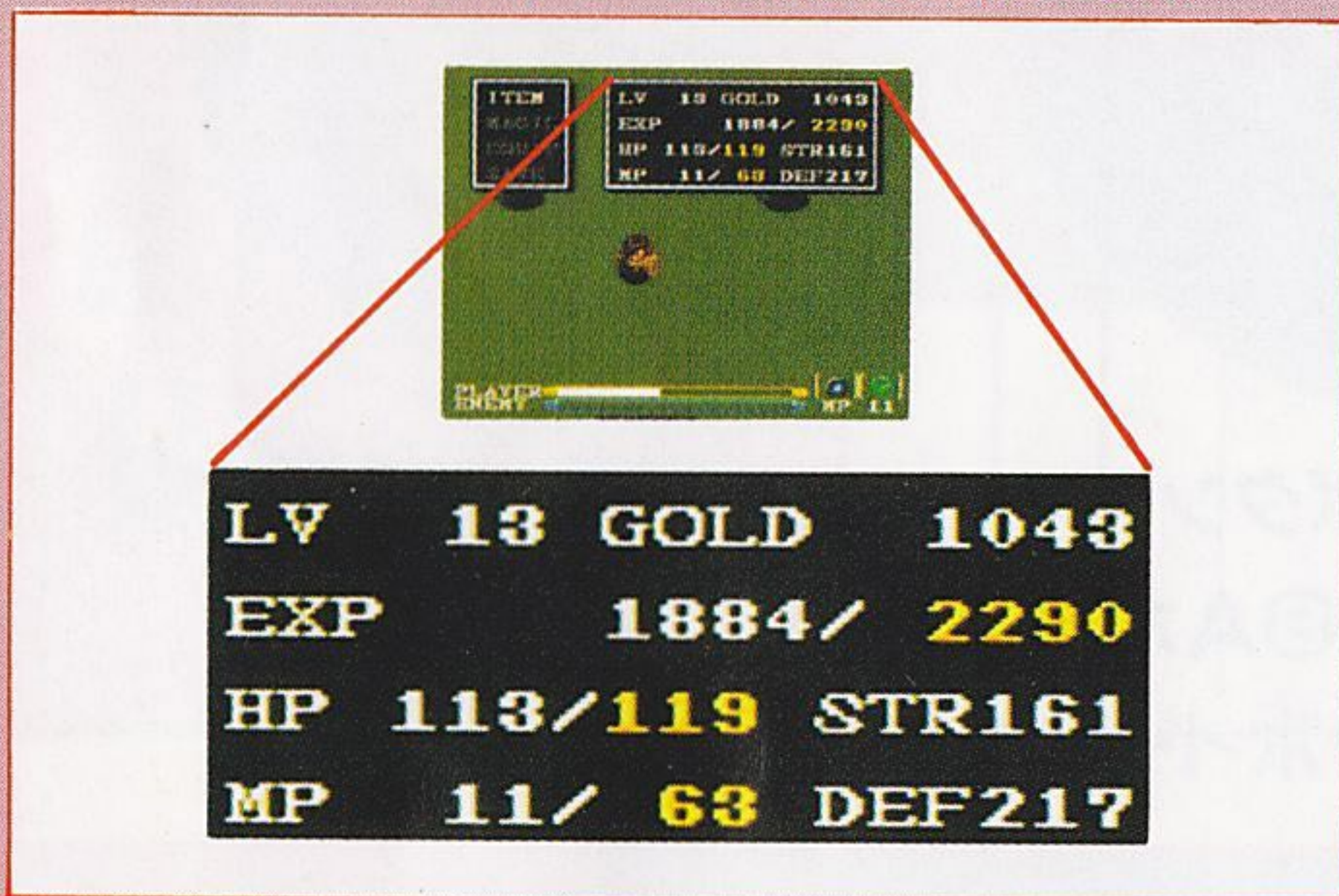
移動画面 / MOVEMENT

斜め上からの見下ろし画面で、移動は4方向です。



- 主人公のHP
- 敵のHP
- 装備しているアイテム
- 使用できる状態の魔法
- マジックポイント

ステータスウィンドウ / STATUS WINDOW



LV: レベル・強さの目安。

EXP: 経験値・一定数に達するとレベルアップ。

HP: 生命力・0になると死んでしまいます。

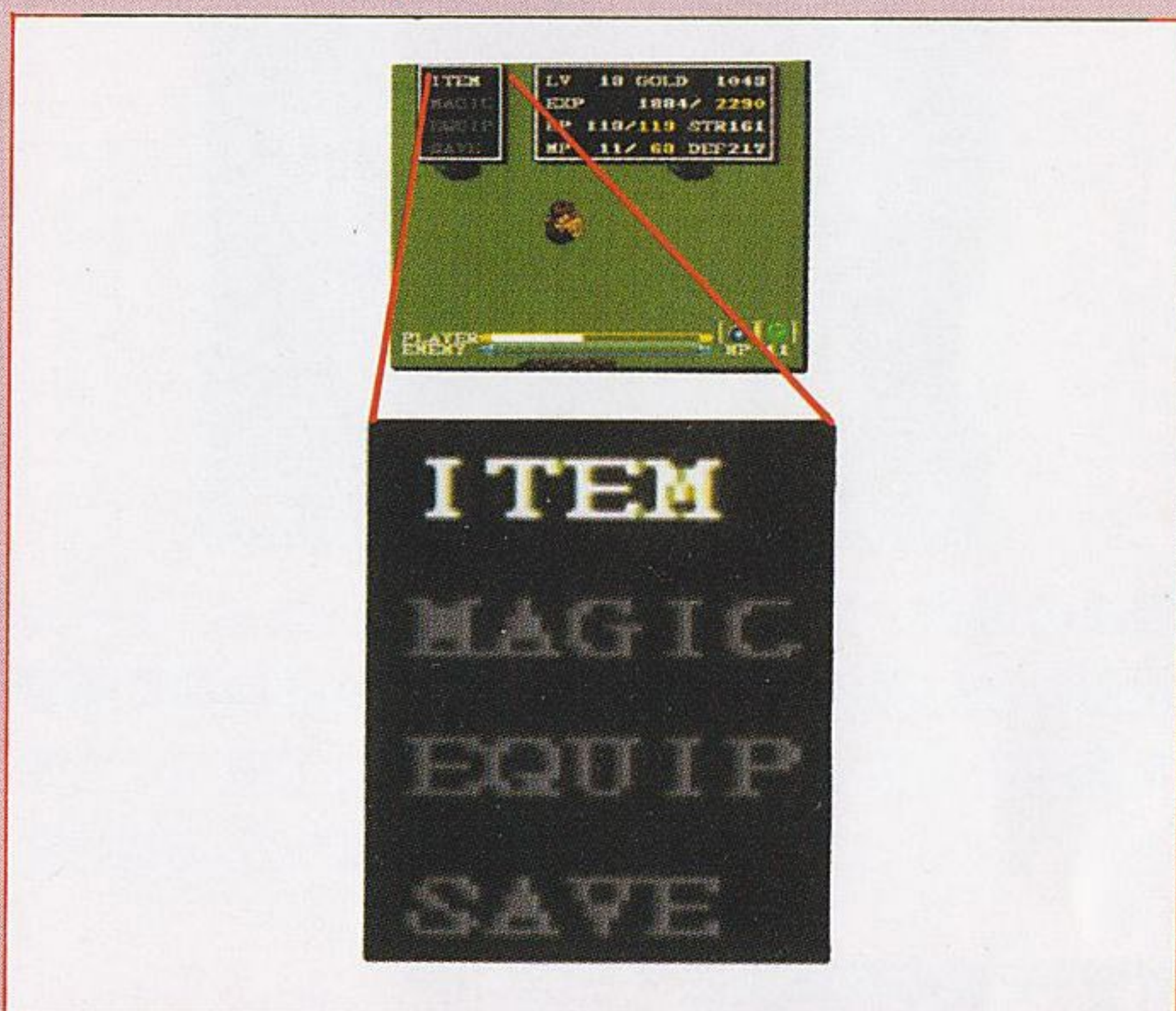
MP: 魔力・数値が低くなると、使用できない魔法があります。

STR: 腕力・戦闘時に敵に与えるダメージに影響があります。

DEF: 防御力・敵から受けるダメージの大きさに関係します。

GOLD: お金。

コマンドウィンドウ / COMMAND WINDOW



アイテム選択 / ITEM

使用したいアイテムにカーソルを合わせます。Bボタンを押して、通常の画面に戻ります。

SCENE

(画面の見方)



魔法の選択 / MAGIC

使用したい魔法を、杖と水晶の組み合わせで選びます。

武器・防具の装備画面 / EQUIP



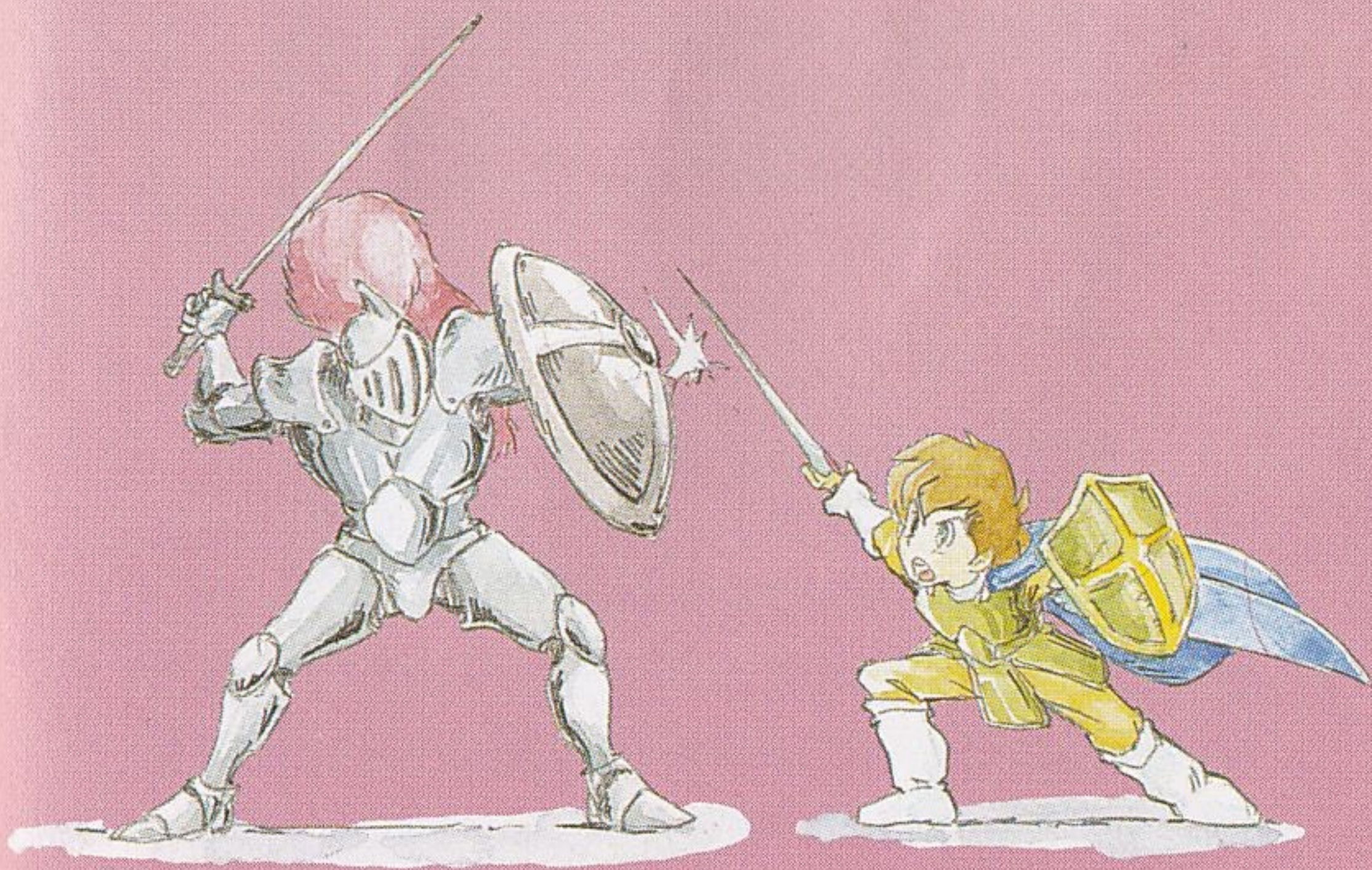
SWORD: 剣 ARMOR: 鎧 SHIELD: 盾
RING: 指輪 STR: 攻撃力 DEF: 防御力

装備したい道具にカーソルを合わせると、装備した状態のナセルが表示されます。Bボタンを押して画面を閉じ、通常画面に戻します。



セーブ/SAVE

セーブ用のウィンドウが開いたら、YES、NOをAボタンで決定し、Bボタンを押して、通常の画面に戻ります。こまめにセーブしておきましょう。

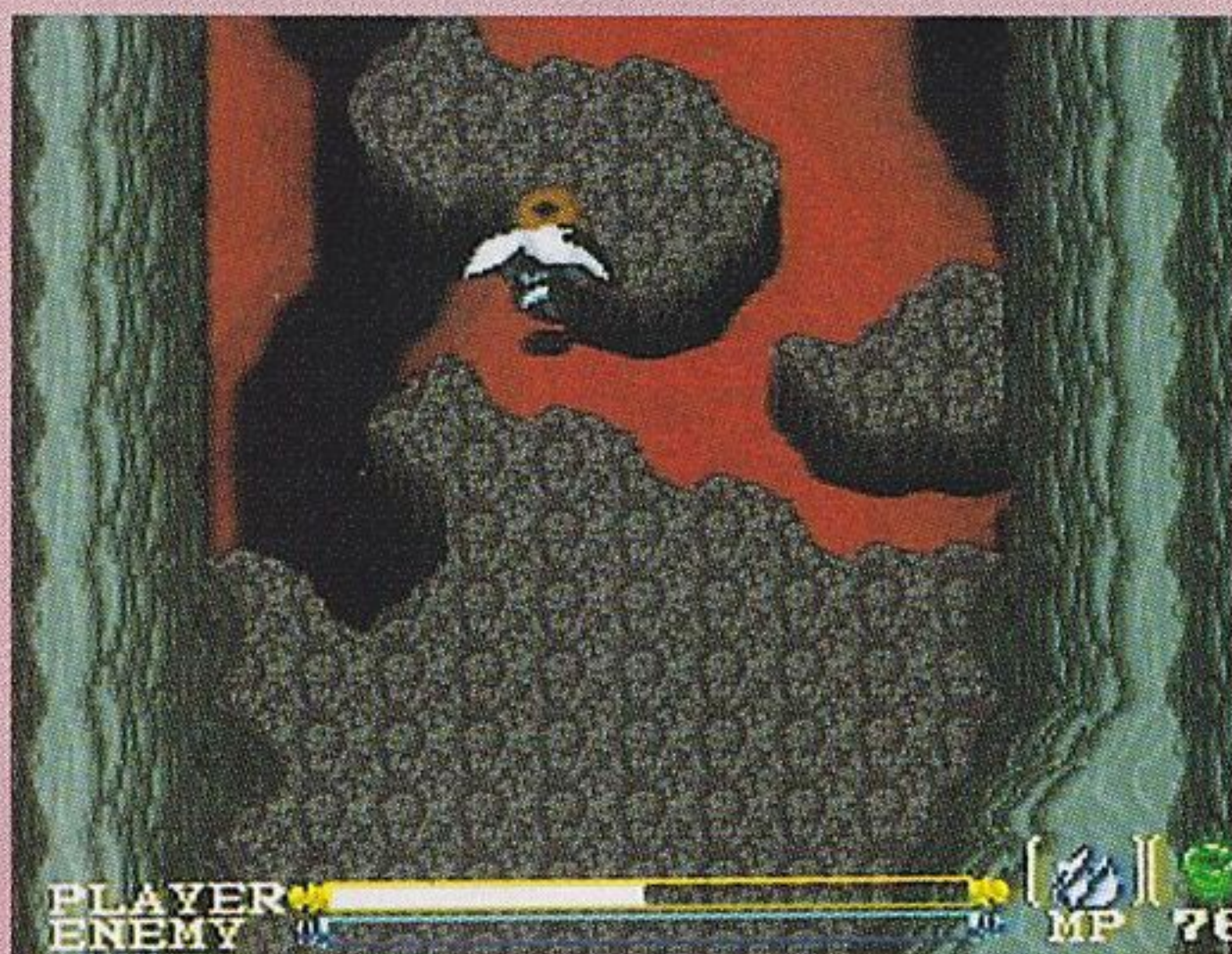


MOVEMENT

(移動、戦闘の仕方)

移動の仕方 / MOVEMENT

十字キーで上下左右の4方向に移動できます。Aボタンでジャンプします。



戦闘の仕方 / BATTLE

敵との戦闘は剣と魔法の2種類です。

剣



Bボタンで剣を振ることができます。ただし、正面から攻めるばかりでは危険です。敵キャラとの位置をよく考えてから戦いましょう。

魔法



魔法を使うときは、魔法の選択画面を表示し、杖と水晶を組み合わせ、使いたい魔法を選択します。そしてRキーで魔法を使うことができます。ただし、敵キャラの特性をよく考えて使わないと効果がない場合もあります。

WEAPON/DEFENSE

(武器 / 防具)

剣 / SWORD



SHORT SWORD (ショートソード)

手頃な値段で手に入れますが、あまり威力はありません。



SILVER SWORD (シルバーソード)

魔法を封じる力があり、魔物を相手に闘うのに適した剣です。



MAGIC SWORD (マジックソード)

強い魔力を刀身に秘めていて、その力で敵を切りきざみます。



FORCE SWORD (フォースソード)

この剣を使う者の気合いが高ければ高いほど、剣の切れ味が増していきます。



MOON BLADE (ムーンブレイド)

伝説の勇者のみが使いこなせるという幻の名剣。ムーンストーンでできています。

鎧 / ARMOR



バンディットアーマー



ゴールドアーマー



ソニックアーマー



サンダーアーマー



ムーンアーマー

指輪 / RING MPの続く限り以下の効果が発揮されます。



守りの指輪

防御力がアップします。



力の指輪

攻撃力がアップします。



防御の指輪

ボスキャラ以外の敵からのダメージを0にしてしまいます。



回復の指輪

HPが回復します。



時の指輪

ボスキャラ以外の敵の動きを止めます。

盾 / SHIELD



アイアンシールド



ラージシールド



グレートシールド



マキシムシールド



ムーンシールド

WEAPON/DEFENSE

(武器/防具)

杖 / STAFF



大地の杖



天の杖



流星の杖



月の杖

水晶 / CRYSTAL



炎の水晶



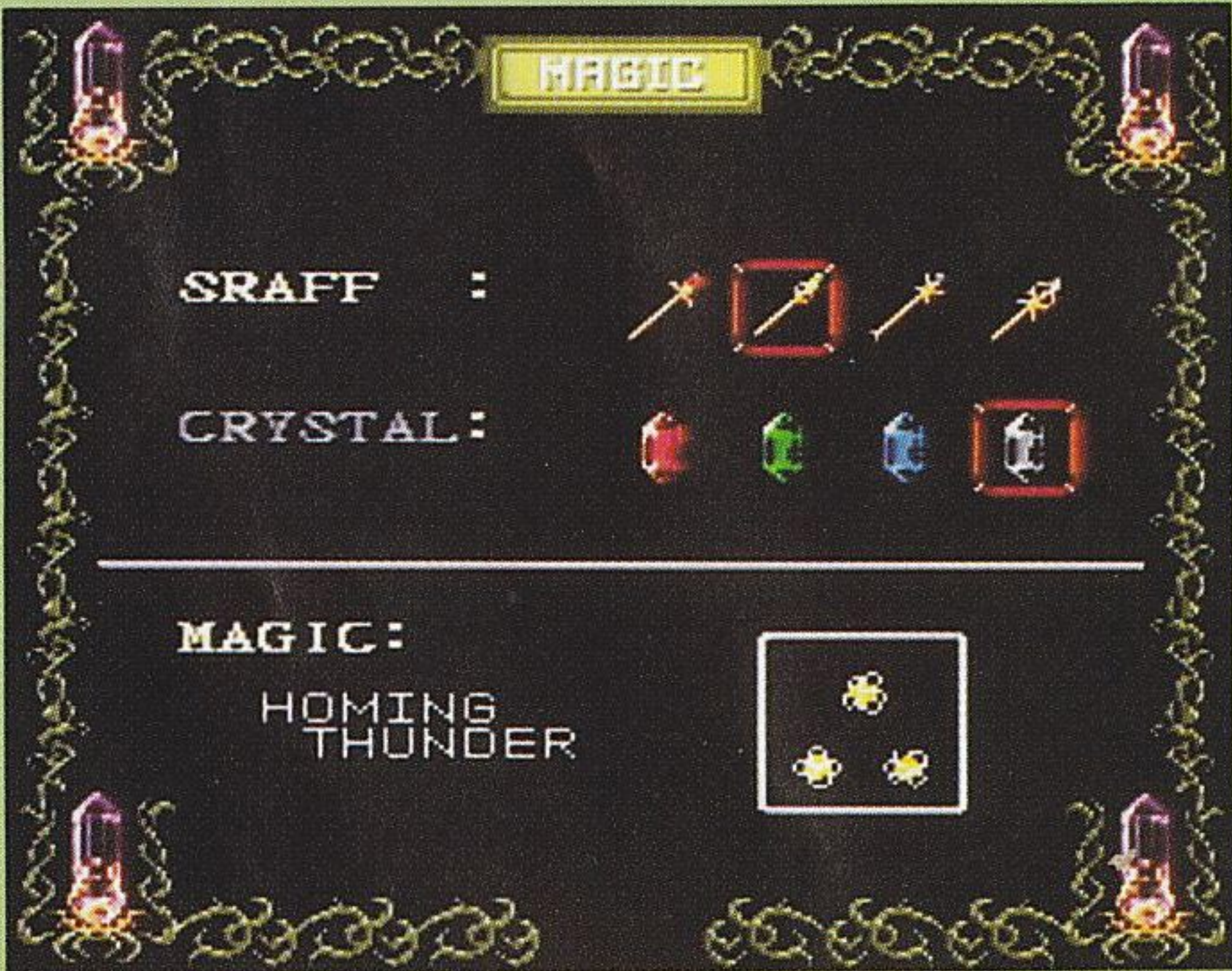
風の水晶体



水の水晶体



稲妻の水晶体



**ポーション**

HPがやや回復します。

**光の珠**

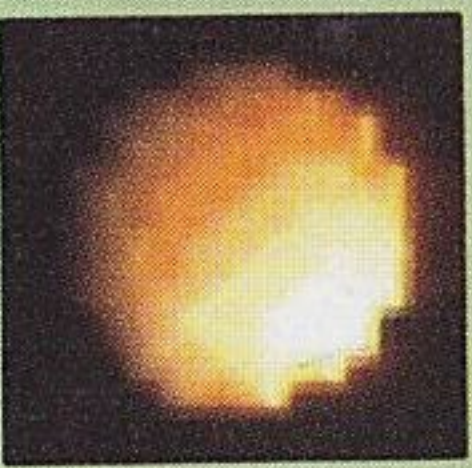
HP、MPを常時高速回復(使用した画面内のみ)します。

**光の石**

MPがやや回復します。

**エリクサー**

HPが全快します。

**輝きの石**

MPが全快します。

**命の珠**

死んでしまったとき、自動的にHPが全快します。

**古文書**

ムーンブレイドの伝説が記されています。

MAGIC

(魔法)

4種類の杖と、4種類の水晶を組み合わせることによって、

杖 水晶	大地	天
炎	 ファイヤーボール	 3-WAY ファイヤーボール
風	 ウィンド カッター	 ウィンド ブラスター
水	 ウォーター ハンマー	 8-WAY ウォーターハンマー
雷	 サンダー ボール	 ホーミング サンダー

16種類の魔法が使えます。

流星

月

ファイヤー
フォール

ファイヤーボール
ドラゴン

タイフーン

アース
クエイク

ウォーター
ラッシュ

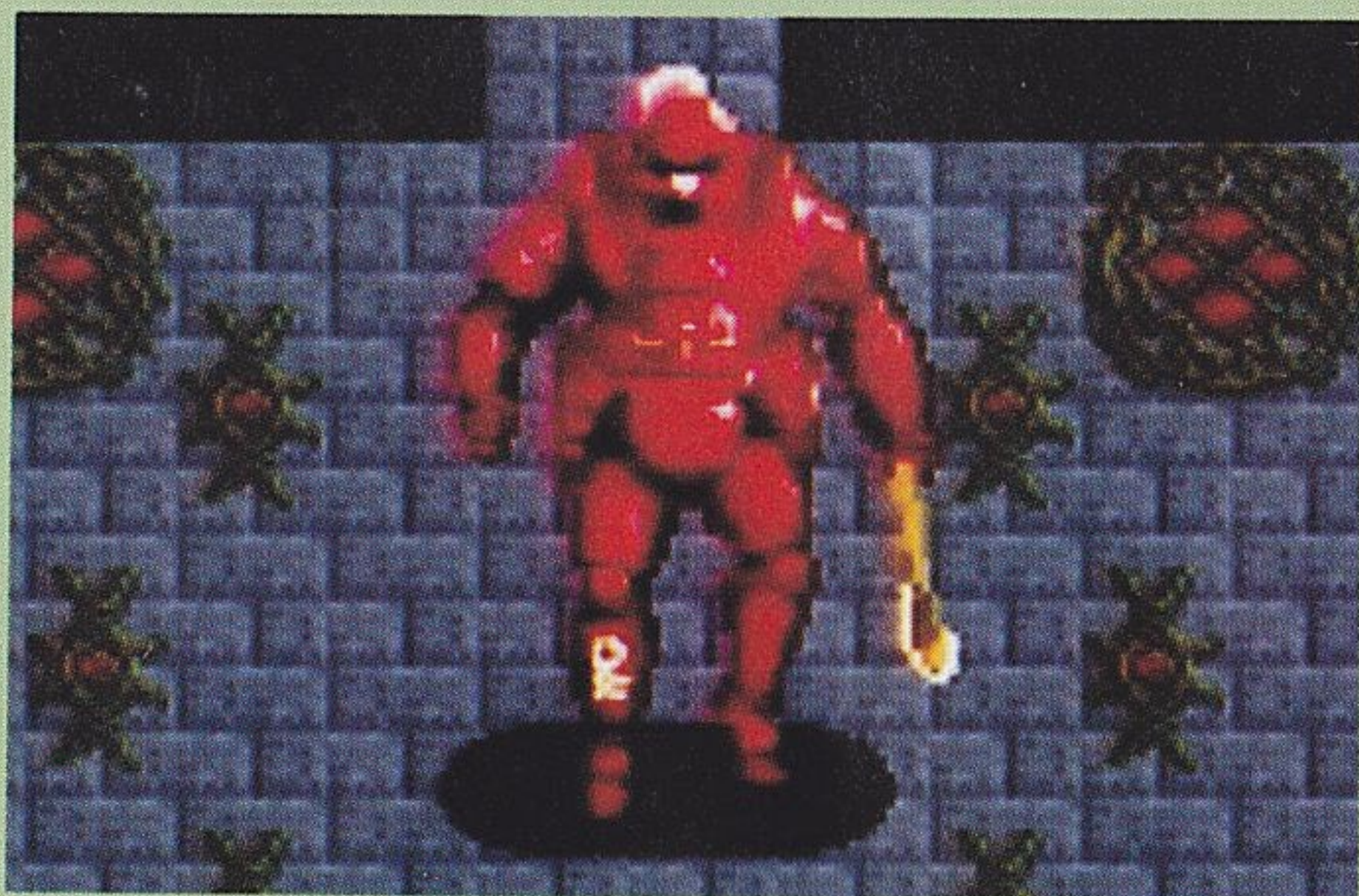
ウォーター
ドラゴン

サンダー
ボルト

エクスプロージブ
サンダー

ENEMY

(敵キャラクター)



サムソン

巨人用の鎧に邪悪な魔導師が生命を吹き込んだものです。そこ知れぬパワーと魔法フィールドで守られた鎧は、あらゆる攻撃をはねかえします。



ナテラ

金と銀のふたつの顔を持つライオンに、ドラゴンの翼をつけた姿をしています。口からは超高熱の息を吐き、敵対する者を死にいたらしめます。



ドロ

土や岩の隙間から出現するアメーバ状の単細胞生物。体表面から強酸を分泌し、餌を溶かして吸収します。



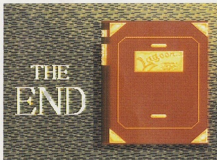
クリル

洞窟内に生息。夜目が利き、洞窟に迷い込んだ人間を集団でたかって食い殺してしまいます。



ティック

エルフの草原に生息する肉食性の巨大甲虫。並の腕では、その厚い甲羅を打ち砕くことはできない。



お問い合わせは

☎(0823)21-3300 〒737 広島県呉市中通2丁目1番26号

コトブキシステム株式会社

ケムコテレホンサービス

北海道011-221-2698/東北022-221-8195/

関東03-5269-9381/中部052-581-2340/近畿06-229-3258/

中国0823-24-9999/四国0899-45-0346/九州092-471-0700

©ZOOM/©1991 KEMCO

スーパーファミコン は任天堂の商標です。

FOR SALE and USE IN JAPAN ONLY

本品の輸出、使用営業及び買貨を禁じます。