

ロードス島戦記

Record of Lodoss War



とりあつかいせつめいしょ
取扱説明書



けいこく 警告

火災や感電を防止するために次のことを必ず守ってください。

- 使用後はACアダプタをコンセントから必ず抜いておいてください。

しやうじょう ねが 使用上のお願い

- 精密機器ですので、極端な温度条件下での使用や保管及び強いショックを避けてください。また、絶対に分解しないでください。
- 端子部に手を触れたり、水にぬらすなど、汚さないようにしてください。故障の原因となります。
- シンナー、ベンジン、アルコール等の揮発油でふかないでください。
- カセットの脱着時には必ずスーパーファミコン本体の電源スイッチをお切りください。

スーパーファミコンは任天堂の登録商標です。

FOR SALE AND USE IN JAPAN ONLY AND COMMERCIAL RENTAL PROHIBITED.

本品は日本国内だけの販売および使用とし、
また商業目的の賃貸は禁止されています。

株式会社 角川書店

〒162 東京都新宿区市谷本村町2-21 HJK市ヶ谷ビルディング9階

©1995 角川書店/グループSNE/MACハミングバードソフト/丸紅

このたびは任天堂スーパーファミコン専用ソフト「ロードス島戦記」をお買い上げいただき、誠にありがとうございました。ゲームを始める前に「取扱説明書」をよくお読みいただき、正しい使用方法でご愛用ください。なお、この「取扱説明書」は大切に保管してください。

注意

健康のため、ゲーム画面からできるだけ離れてご使用ください。長時間使用する時は、適度に休憩してください。めやすとして1時間ごとに10～15分の小休止をおすすめします。

スーパーファミコンをプロジェクションテレビ（スクリーン投影式のテレビ）に接続すると、残像現象（画面ヤケ）が生ずるため、接続しないでください。

警告

疲れた状態や、連続して長時間にわたるご使用は、健康上好ましくありませんので避けてください。ごくまれに、強い光の刺激や、点滅を受けたり、テレビ画面等を見たりしている時に、一時的に筋肉のけいれんや意識の喪失等の症状を経験する人がいます。こうした症状を経験した人は、ゲームをする前に必ず医師と相談してください。また、ゲームをしていて、このような症状が起きた場合には、ゲームを止め、医師の診察を受けてください。

ゲームをしていて、手や腕に疲労、不快や痛みを感じた時は、ゲームを中止してください。その後も痛みや不快感が続いている場合は、医師の診察を受けてください。それを怠った場合、長期にわたる障害を引き起こす可能性があります。他の要因により、手や腕の一部に傷害が認められたり、疲れている場合には、ゲームをすることによって、悪化する可能性があります。そのような場合は、ゲームをする前に医師に相談してください。

ロードス島戦記

Record of Lodoss war

目次

オープニングストーリー	2
各章の紹介	4
キャラクターの紹介	7
ゲームマップ	10
ゲームの遊び方	12
基本操作	15
戦闘の仕方	19
町	23
ダンジョン	24
魔法	25
装備品	28
キャラクターの種族・クラス	30



Opening Story

ロードスという島がある

アレクラスト大陸の南方に浮かぶその辺境の島は
大陸の住人から「呪われた島」と呼ばれていた…

いにしえの時代

ロードスが大陸の一部だった頃

この地で「光」と「闇」の神々が

最期の戦いを繰り広げた

神をも殺す古竜を使役し

多くの神々が傷つき倒れていった

そしてこの戦いは

大地母神マーファと破壊の女神カーディスの

壮絶なる相打ちによってその幕を閉じた

その滅びの中でマーファは

カーディスの邪気が大陸中に広がることを恐れ

肉体に残る最期の力で大地を割いた

こうして“呪われた島”ロードスが

誕生したのである

…そして

数千年の月日が流れた

ロードスは滅亡の危機に瀕していた
古代の王国の遺跡に封じ込められていた

魔神らが解放されたのだ

魔神らの力になす術もないロードスの民は

最後の希望を百人の勇者たちに託した

勇者たちはモスの山中にある

世界で最も深き迷宮へと挑んだ

その奥底で魔神を操るといふ

魔神王を倒すために…

魔神たちの激しい抵抗を切り抜け

魔神王の玉座へとたどり着いたその時

ロードスの命運を賭けた決戦に挑んだ勇者は

わずか六人を数えるのみとなっていた…



はいいろ まじよ
灰色の魔女

しょう
カーラの章

ロードスの中央部に位置するルノアナ湖。そこに浮かぶ小さな島に、カーラの館がある。魔神王の呪いで記憶をなくしたカーラは、記憶を取り戻すべく傷ついた体を引きずり館を出るのだが、遺跡荒らしの盗賊に遭い、殺されてしまう……。



ロードス
まめちしき
豆知識

ろくえいゆう
六英雄とは!

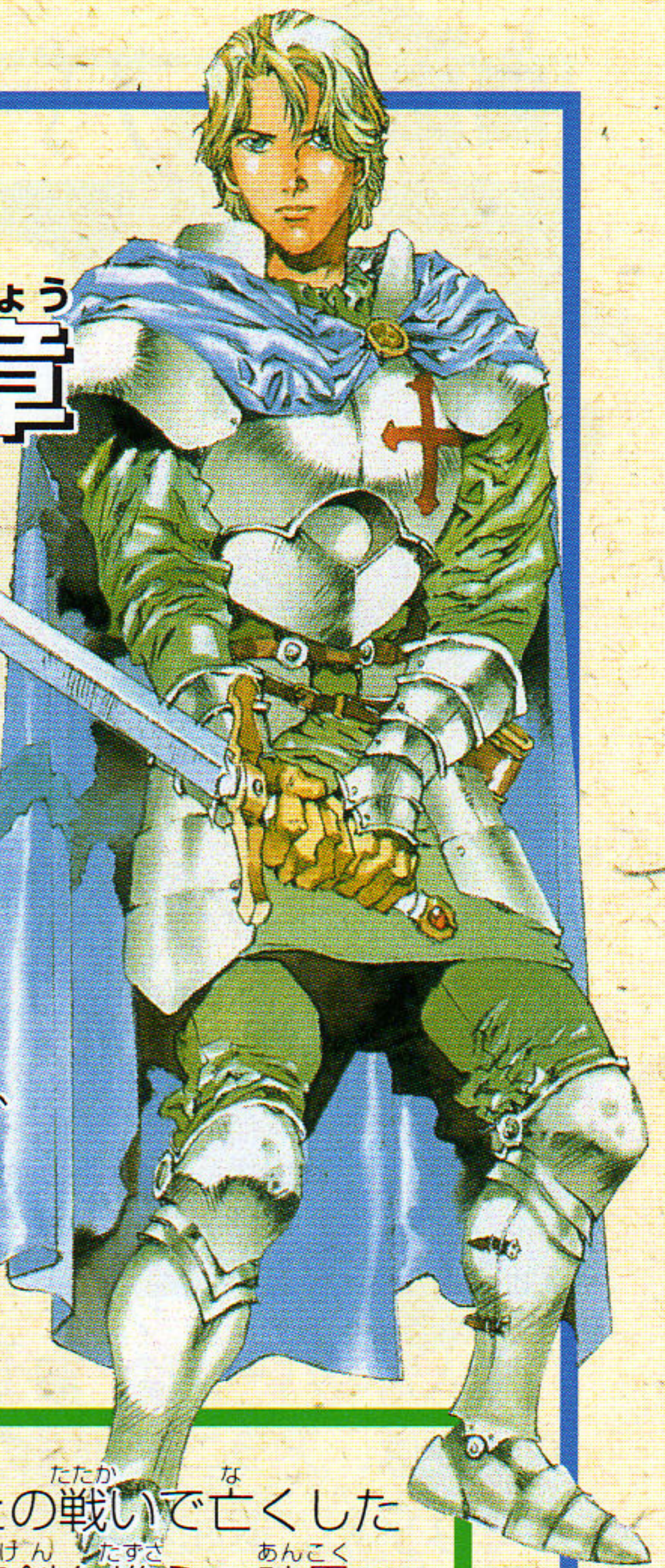
ロードスを襲った魔神らとの戦い「魔神戦争」で、魔神王を倒し勝利をもたらした六人の英雄たちのこと。「ロードス島伝説」(角川スニーカー文庫刊)参照。



はくぎん きし
白銀の騎士

しょう
ファーンの章

魔神王を倒し、ロードスを救った英雄として聖王国ヴァリスに凱旋した聖騎士隊長ファーンは、臣民からの信望も厚く、現聖王の病状がすぐれない今、次期聖王としての期待が高まっていた。しかし、それを快く思っていない者がいた……。



愛する人を魔神王との戦いで亡くしたベルドは、呪われた魔剣を携えて暗黒の島マーモにやってきた。彼は、剣の呪いを解こうと高名な魔術士を訪ねるが、魔術士は無残にも、剣に魂を吸い取られてしまう。魔剣ソウルクラッシュに……。

せきはつ ようへい
赤髪の傭兵

しょう
ベルドの章



自由騎士 パーンの章



主人公のパーンは、騎士に憧れる若者だ。彼が育ったザクソンは、アラニア地方の辺境にある小さな村で、彼にとっては平和で退屈な場所である。その村はずれの森で、パーンはゴブリンに襲われていた村長の娘を助けた。しかし、ゴブリンの仕返しを恐れ、彼の行為を非難する村人たち。パーンは、親友のエトと一緒にゴブリン退治へと出掛けることにしたのだが、この事件がさらなる大きな災厄の予兆だとは、今のパーンには気付く術もなかったのである。

ロードス
まめちしき
豆知識

時代と共に生きる「灰色の魔女」の秘密

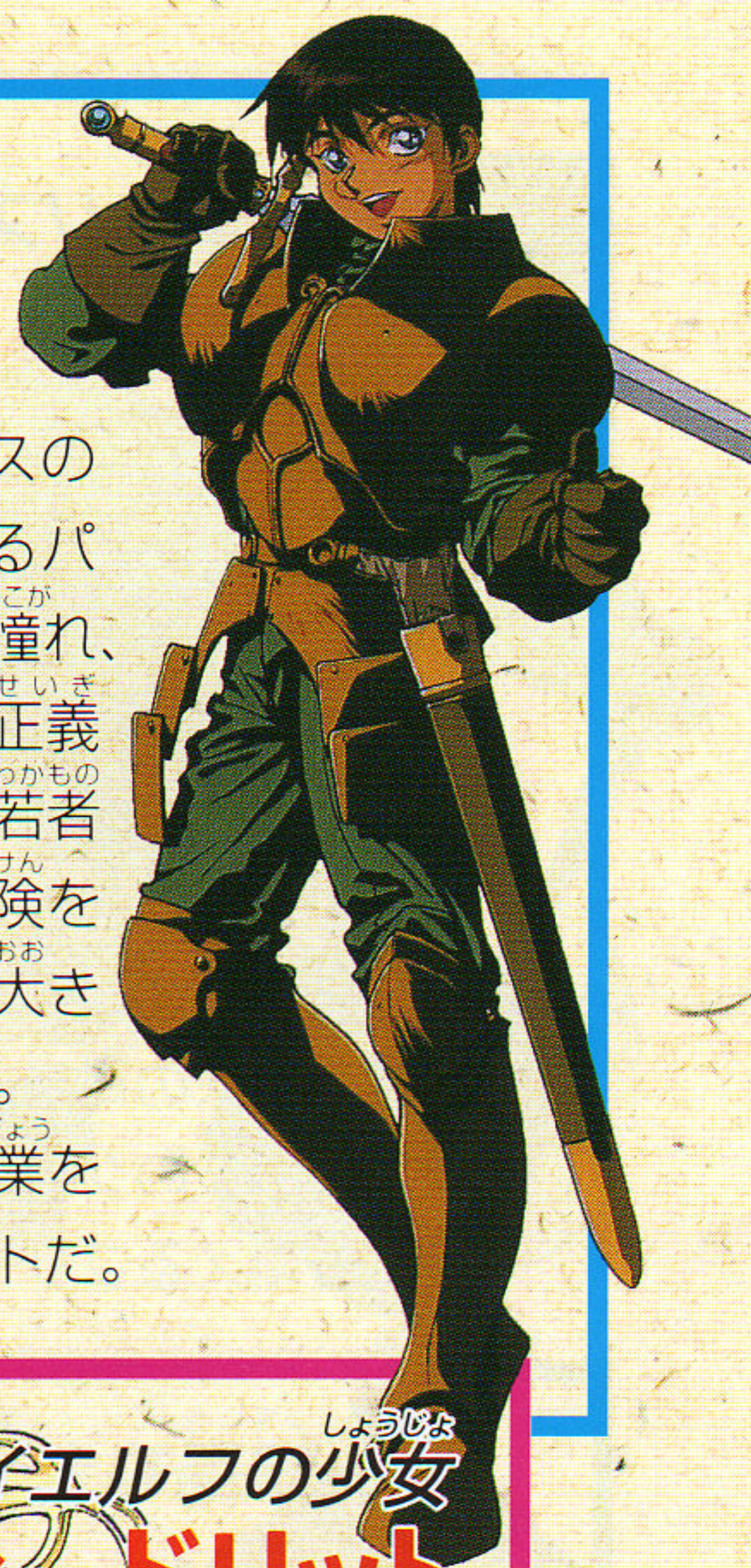
灰色の魔女カーラは、強大な古代魔法王国の無残な滅亡を目のあたりにし、破滅を招く“力の集中”を防ごうと、精神をサークレットに封じ、500年もの間歴史に干渉していたのである。



わか ぼうけんしゃ
若き冒険者
パーン

のちに“ロードスの騎士”と讃えられるパーンも、今はまだ、騎士に憧れ、冒険を夢見る若者である。正義感にあふれる彼の行動は、若らしい猪突猛進型だが、冒険をかさねていくにつれ、きっと大きく成長していくことだろう。

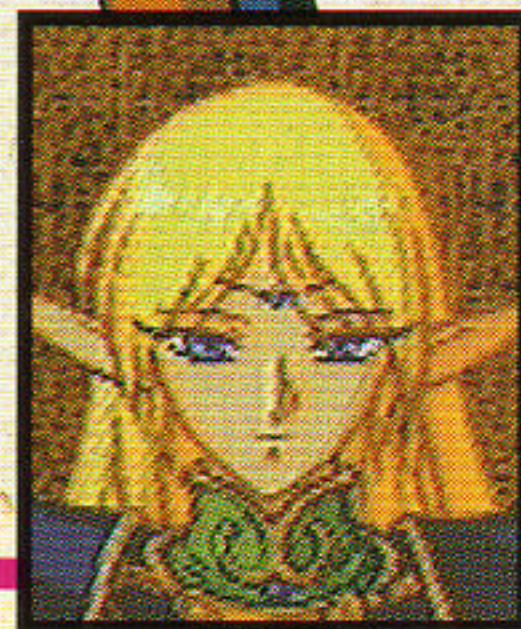
パーンは自己流で剣の修業を積んでいて、クラスはナイトだ。



しょうじよ
バイエルフの少女
デイドリット

外の世界を知りたくて、帰らずの森にあるエルフの里を飛び出したデイドリットは、パーンという人間の若者に興味を持ち、彼と一緒に旅することを決めた。

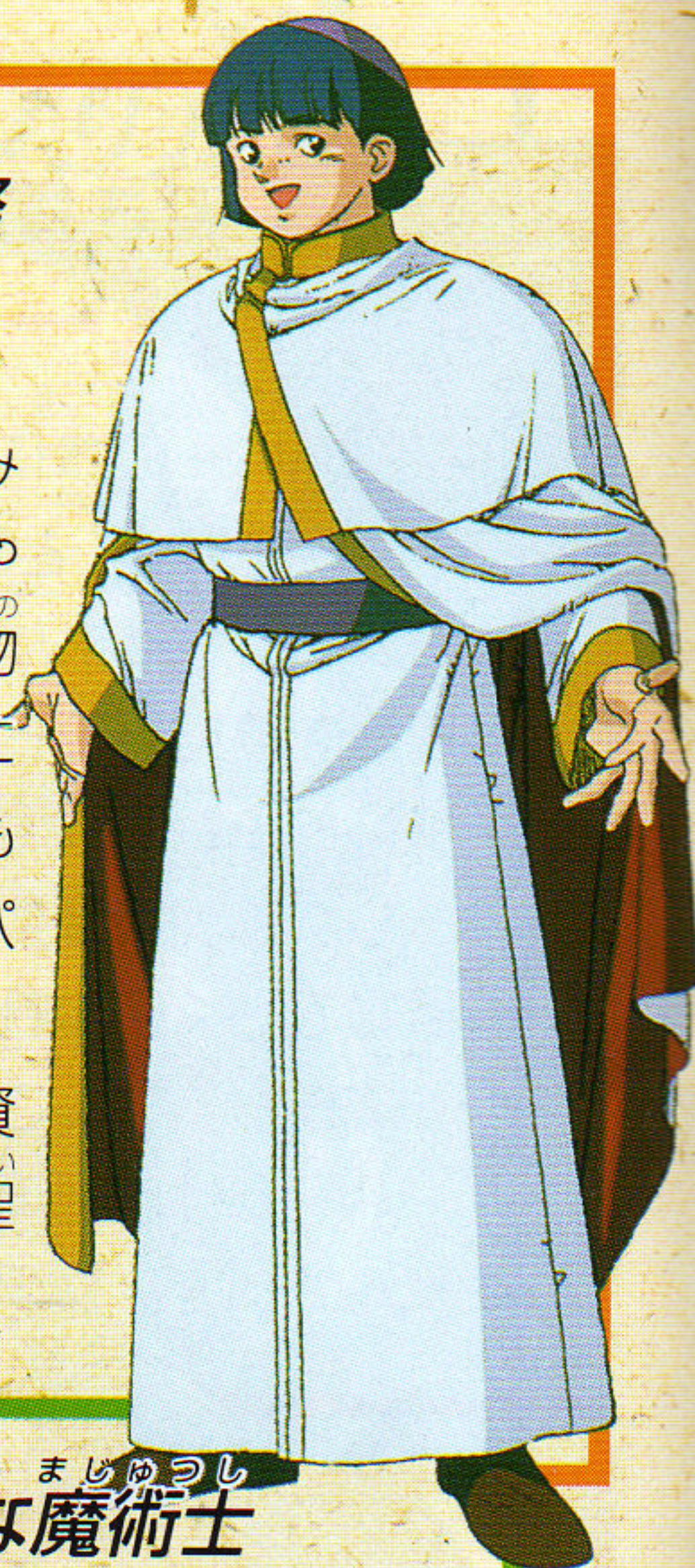
エルフである彼女は、身軽な戦士であり、精霊魔法を唱えられるシャーマンなのだ。





ファリスの司祭
エト

パーンの幼なじみであるエトは、穏やかな性格の若者だ。いつも物事を慎重に進める彼は、頭血が上りやすいパーンの最も信頼できる助言者であり、パーティーの癒し手でもある。ファリスの司祭としての資格を持つ彼のクラスは、神聖魔法を唱えるプリーストだ。



物静かな魔術士

スレイン

アラニアの“賢者の学院”を卒業したスレインは、強力な古代語魔法を操ることができる。時にウンチクが長くなるが、彼の豊富な知識は、パーティーにとって貴重な財産である。たくさんの攻撃魔法を唱えられる彼のクラスは、ソーサラーである。



ドワーフの戦士
ギム

ギムは、マーファの最高司祭であるニースの娘レイリアの行方を探し、パーティーたちと旅することになった。酒好きである。戦いで斧扱いの巧みなギムのクラスは、もちろんウォーリアだ。



ばくち好きな盗賊

ウッド・チャック

ウッド・チャックは、いつもイカサマダイスを持ち歩いているほどのばくち好きだ。彼はお調子者を装っているが、長い盗賊稼業の経験から、物事の本質を見極める鋭い目を持っている。彼のクラスは、すばやく手先の器用なスカウトだ。



しょうかい マップ紹介

ロードス島は、アレクラスト大陸の南方に位置する島で、厳しい自然環境と、強力な妖魔や竜

などの大型のモンスターが多く生息する危険な土地です。また、その歴史から戦乱の絶えたことがなく、大陸に住む人々からは“呪われた島”と呼ばれ、恐れられています。



H. YONEDA

マップイラスト / 米田仁士

ゲームの始め方

カセットを正しく本体にセットして電源を入れると、オープニングが始まります。この時スタートボタンを押すと、タイトル画面が現れます。【START】【CONTINUE】のどちらかを十字ボタンで選び、Aボタンを押してください。

- 【START】ゲームを初めからスタートします。
- 【CONTINUE】ゲームを以前にセーブしたところから続けます。



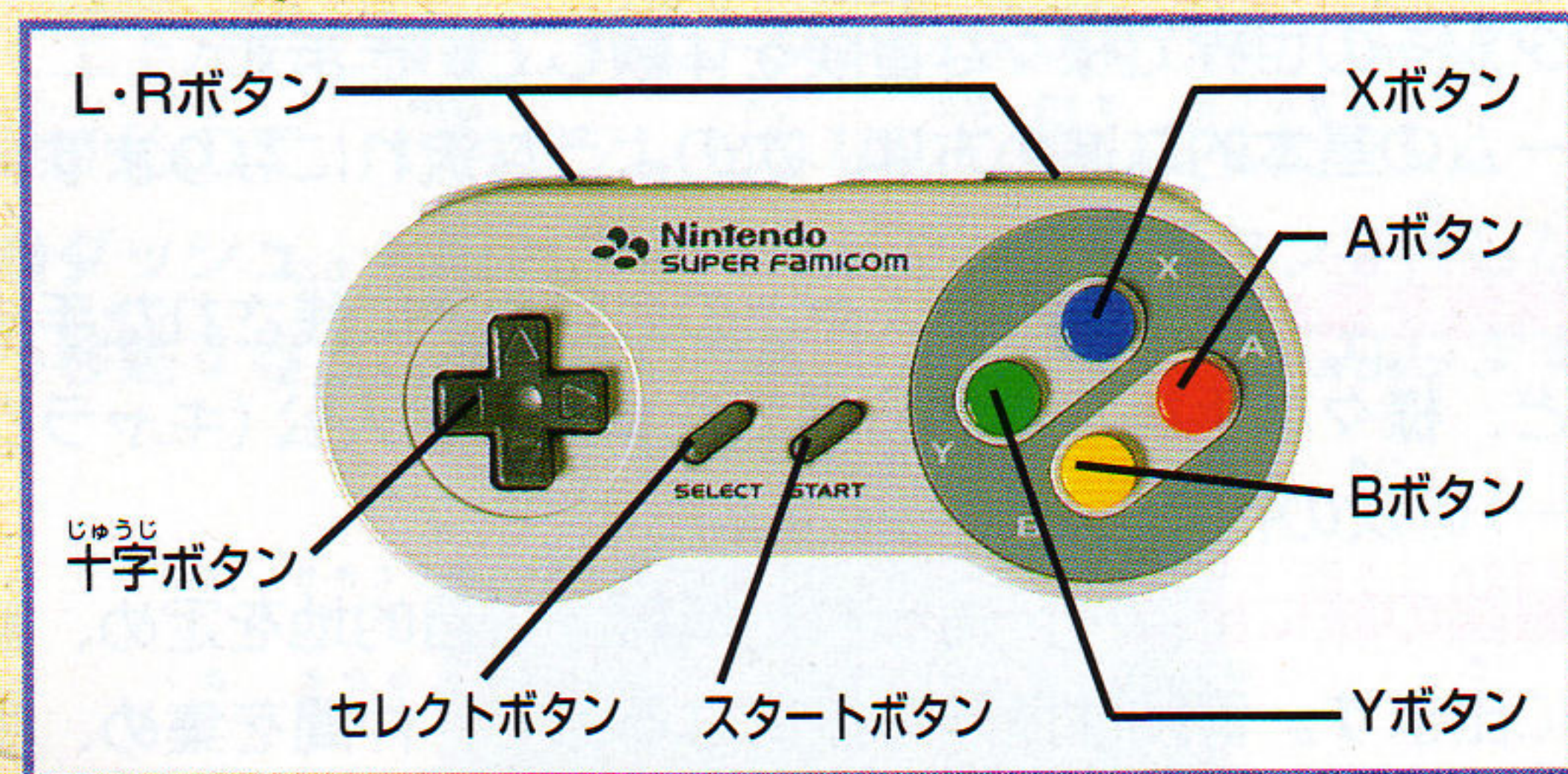
セーブ、ロードのやり方

ゲーム中で宿屋に泊ったり、家のベッドで休んだりすると、セーブ画面に切り替わります。セーブデータは、最高12個まで保存することができます。十字ボタンで保存したい場所を選んで、Aボタンを押してください。保存後にAボタンを押すと、ゲーム画面に戻ります。



コントローラーの使い方

「ロードス島戦記」は、コントローラーを使ってキャラクターを操作します。



- **十字ボタン**
キャラクターを移動させたり、コマンドを選ぶ時に使います。
- **STARTボタン**
ゲームをスタートする時に使います。
- **Aボタン**
キャラクターの目の前の物を調べたり、会話をしたりします。ダンジョンでは、鍵を使用して扉を開けることができます。選んだコマンドを決定する時にも使います。
- **Bボタン**
選んだコマンドをキャンセルする時に使います。また、移動中にBボタンを押しているると移動スピードが速くなります。
- **Xボタン**
キャンプ画面を開く時に使います。キャンプではアイテムを捨てることができます。
- **Yボタン**
全体マップを開く時に使います。
- **Lボタン**
戦闘で集中力を使用する時や、ダンジョンでマップを拡大する時に使います。
- **Rボタン**
戦闘で集中力を使用する時や、ダンジョンでマップを縮小する時に使います。

*SELECTボタンはゲーム中に使用しません。

ゲームの進め方

「ロードス島戦記」は本格派のファンタジーRPGです。プレイヤーは自分のキャラクターを成長させながら、ファンタジーの世界で様々な冒険を体験していきます。ゲームの基本的な進め方は、次のような流れになります。

●**情報を集める**……町の人々との会話や家に残された手紙など、様々な手掛かりから情報を集め、主人公(キャラクター)の次の行動を決定します。

●**冒険の旅に出る**……得られた情報から目的地を定め、冒険に出ます。冒険は危険な旅になるので、仲間を集め、生き抜くために必要な装備を整えてから出発しましょう。

●**ダンジョンを探検する**……ロードス島にあるダンジョンには、多くの危険と宝物が用意されています。冒険を楽しみ宝物を得るために、どんどん探検しましょう。

●**敵と戦う**……ロードス島では、旅の途中やダンジョンの中で、たくさんの敵が襲ってきます。これらの敵と戦い、勝利することで、主人公たちは多くの経験を重ね、成長していきます。どんな敵にも負けないように、強いキャラクターを育ててください。

●**目的を達成する**……主人公たちの冒険の目的は、宝物や経験値だけではありません。大切な目的を見失わないで、最後まで冒険を続けてください。

ロードス まめちしき 豆知識

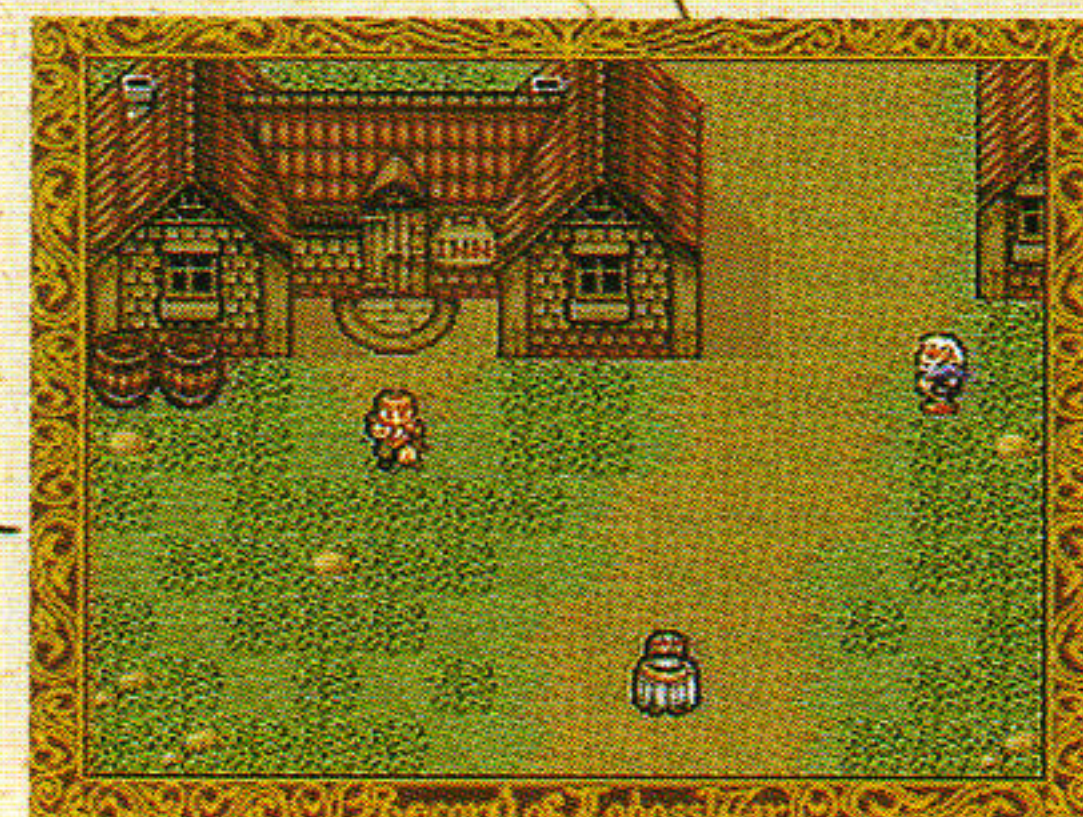
カーラの章での乗り移りシステムとは?

灰色の魔女カーラは、そのサークルレットに精神を封じ込めてあるので、戦闘で負けてしまっても相手に乗り移ることがあります。彼女(?)は本来ソーサラーなので、古代語魔法を使えるのですが、乗り移ると相手の能力も使えるようになります。

キャラクターの移動

主人公を移動させるには、十字ボタンを使用します。町の中やフィールド上では、十字ボタンの方向に合わせて上下左右に移動します。ダンジョン内では、ななめに移動するので、十字ボタンもななめに押ししてください。

●**ダッシュ**……町とフィールドでは、Bボタンを押しながら移動すると、通常より移動のスピードが速くなります。



会話する / 目の前を調べる

主人公を他のキャラクターに近づけてAボタンを押すと、会話を行うことができます。会話の中には、重要な情報も含まれています。町の中では、すべての人と会話を行うように心掛けましょう。

主人公を調べたい場所や物の前に移動させてAボタンを押すと、そこ(それ)を調べることができます。何か変わったことがあれば、メッセージが現れます。

また、ダンジョン内で鍵のかかった扉を開けることができます。扉の前でAボタンを押ししてください。もちろん、扉に合った正しい鍵を持っていることが必要です。

アイテムの持ち過ぎで、宝箱を開けてもアイテムを取れない場合があります。そんな時は、いらぬアイテムを捨てて、もう一度宝箱を開けてください。

▶ パーティの情報をみる

主人公たちの現在の状態を知りたい時は、Xボタンを押してください。画面が下のようなキャンプ画面に切り替わります。ここで、知りたい情報を左上のコマンドから十字ボタンで選び、Aボタンを押してください。

Bボタンを押すと元のゲーム画面に戻ります。



▶ コマンドを使う

魔法

パーティーに魔法を使えるキャラクターがいれば、このコマンドで魔法を使うことができます。コマンドを選んでAボタンを押し、魔法を使うキャラクターを選び、画面が切り替わります。次に、使いたい魔法を選びます。ヒーリングなどキャラクターに使用する魔法の場合は、さらにそのキャラクターを選んでください。

アイテム

このコマンドを選ぶと、装備していない武器やアイテムを確認できます。また、アイテムを選び、Aボタンを押して使ったり、Xボタンを押して捨てたりができます。ポーションなどキャラクターに対して使用するアイテムは、そのキャラクターを選んでAボタンを押してください。

ステータス

キャラクターのステータスを見ることができるコマンドです。コマンドを選んでAボタンを押し、ステータスを見たいキャラクターを選びます。画面が切り替わり、ステータスが現れます。魔法が使えるキャラクターの場合、さらにAボタンを押すと魔法の一覧が現れます。



- LEV……キャラクターのレベル。
- CN……キャラクターの集中力。数値が高いほど戦闘が有利になる。【参照：P21へ】
- CLS……キャラクターの属するクラス。クラスによってキャラクターの特徴が変わる。【参照：P31へ】
- LP……ライフポイント。敵の攻撃や毒、呪いなどで減る。0になると戦闘不能になり後退する。
- MP……メンタルポイント。魔法を使ったり、精神攻撃を受けると減る。0になると気絶する。
- EXP……キャラクターの経験値。
- 戦闘技能……攻撃の命中率など、戦闘に関する技能。
- 防御技能……物理的な攻撃に対する防御に関する技能。
- 盗賊技能……手先や身のこなし器用さを表す技能。
- 魔術技能……魔法の使用などに関する技能。
- GOLD……現在持っているお金の総額。
- AT……武器による物理的な攻撃力。
- DF……物理的な攻撃に対する防御力。
- DG……敵の攻撃からの回避率。

■ 装備

このコマンドを選んで、キャラクターの装備を変更することができます。コマンドを選んでAボタンを押し、装備を変更するキャラクターを選ぶと画面が切り替わります。次に、変更したい装備を選び、新たに装備したい武器や防具を選びます。装備を変更すると、攻撃力や防御力などの数値が変化します。

装備品には、次の4種類があります。

- WEAPON……武器。装備すると攻撃力を上げます。
- ARMOR……鎧。装備すると防御力を上げます。
- SHIELD……盾。装備すると回避率を上げます。
- ITEM……様々な効果のアイテム。

■ 隊列

このコマンドを選んで、パーティーの隊列を変更することができます。コマンドを選んでAボタンを押すと、左下の隊列中のキャラクターが選べます。変更したいキャラクター2人を選ぶと、キャラクターの隊列が入れ替わります。上列3人が前衛となり、下列3人が後衛となるので、パーティーのメンバー構成に合わせて隊列を整えてください。

■ コンフィグ

メッセージスピードを変更できます。

ロードス豆知識

ダメージが0000と表示される理由

敵に対して攻撃のダメージが0000と表示されることがあります。これは通常の武器ではダメージを与えられない敵です。あわてず騒がず、魔法の武器を装備し直るか、エンチャントウェポンやホーリーウェポンの魔法をかけて戦いましょう。

▶ 戦闘する

フィールド上やダンジョン内では、たくさんの敵に遭遇します。敵に遭遇すると、戦闘画面に切り替わります。

「ロードス島戦記」の戦闘に採用されているチェックメイトシステムでは、行動する順番は盗賊技能の高い順です(ただし多少の前後はあります)。盗賊の特殊コマンドの快速を使えば、2回続けて行動できます。

■ 移動

戦闘は、まず移動から始まります。行動の順番がまわってきたキャラクターは、障害物がなければ前後左右に1マス分の移動ができます。移動可能な場所は明るく表示されるので、十字ボタンでキャラクターを移動させます。Aボタンで決定するとステータスとコマンドが現れます。



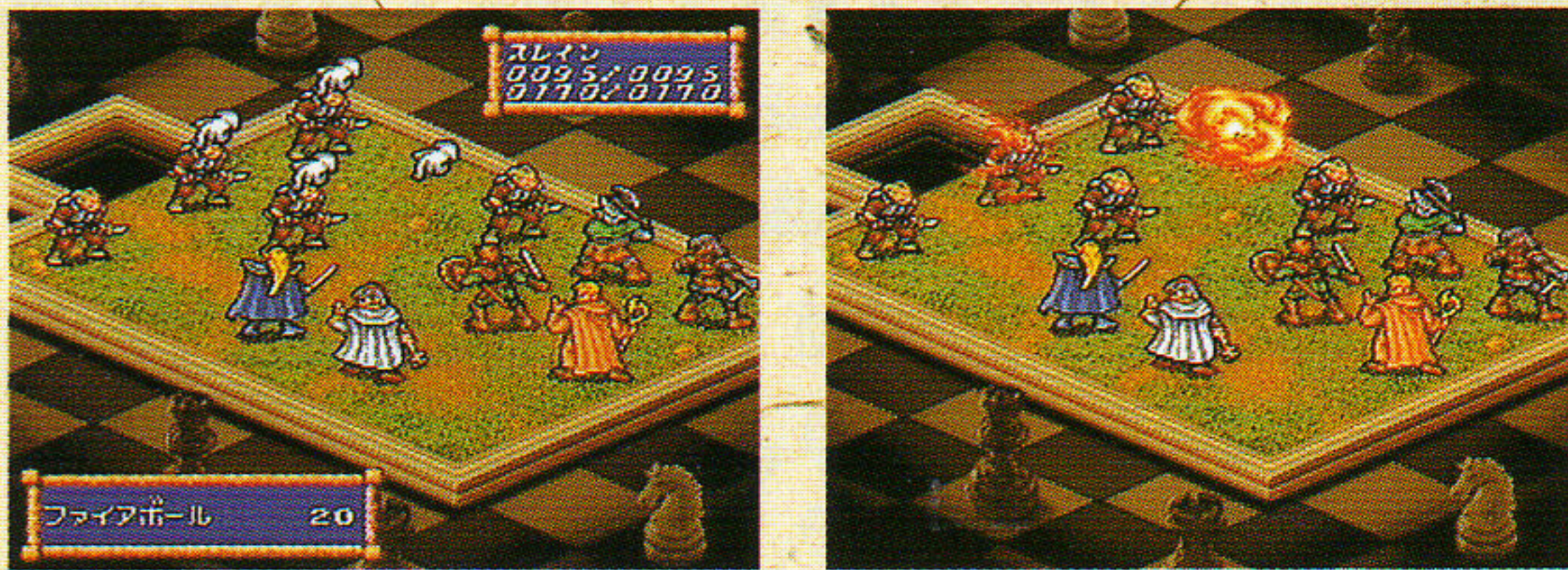
■ 攻撃

このコマンドを選ぶと、キャラクターは敵を武器で攻撃できます。攻撃したい敵を十字ボタンで選んで、Aボタンで決定してください。武器には、「接近戦用武器」、「斜め攻撃武器」、「飛び道具」といった3種類があり、それぞれ攻撃可能範囲が異なります。また、両手用の武器を装備すると盾を装備できなくなります。【参照：P28〜】

攻撃により与えたダメージは、頭の上に白い数値で現れます。ちなみに頭の上に現れる数値は、白がLPのダメージ、青がLPの回復、赤がMPのダメージ、緑がMPの回復です。

まほう
魔法

魔法を覚えているキャラクターは、戦闘で魔法を使うことができます。コマンドメニューから魔法を選ぶと呪文リストが表示されるので、使いたい呪文を選びAボタンで決定してください。さらに、目標を選ぶ必要があれば、十字ボタンで目標を選び、Aボタンを押してください。また、効果範囲のある攻撃呪文は、範囲内の味方にもダメージがあります。使う時には注意しましょう。【参照：P25へ】



ぼうぎょ
防御

このコマンドを選ぶと防御に徹します。敵の攻撃によって受けるダメージを、ほんの少しだけですが小さくすることができます。

アイテム

戦闘中にアイテムを使うことのできるコマンドです。コマンドを選ぶとアイテムリストが表示されるので、使いたいアイテムを選んでAボタンで決定してください。

とくしゅ
特殊

このコマンドを選ぶと、クラスごとに決まっている特殊な行動をとることができます。このコマンドを選ぶことによって、MPが10ポイント消費されます。

しゅうちゅうりょく つか
集中力を使う

戦闘で、どうしても攻撃を決めてほしいと思うことがあります。集中力は、そんな時に使える特殊コマンドです。たとえば、武器の攻撃で集中力を使えば、攻撃は必ず命中しクリティカルヒット(必殺の一撃)を出しやすくなります。また、魔法を唱える時に使えば、敵は魔法に対して抵抗できないので、大きなダメージを与えたり、必ず魔法の効果を発揮することができるのです。

しゅうちゅう つか かた
集中力の使い方

戦闘で攻撃する目標を選ぶ時に、LボタンかRボタンを押すとキャラクターの頭の上に数字が浮かびます。これは、現在使用できる集中力の回数を表示しています。この数字を出したままの状態を選択してAボタンを押すと、そのキャラクターは、集中力を使った攻撃を行います。



ロード
豆知識

せんとうちゅう じょうたいいじょう
戦闘中の状態異常について

戦闘中に毒やマヒ、睡眠などの状態になると、キャラクターの頭の上に現在の状態を表す次のようなマークが出ます。

 気絶	 移動不能	 睡眠	 命中率低下
 混乱	 マヒ	 毒	 沈黙
 スピリットバリア使用中(味方)	 フレームボディ使用中(味方)		

【注意】パーティー全員が気絶すると、ゲームオーバーです。

チェックメイトを狙う

ダメージを受けると、頭上に王冠マークが表示される敵がいます。これは敵のグループのリーダーです。リーダーはグループ内に必ず1体います。このリーダーを倒すと、残っている敵は逃げ出して戦闘は終了します。

また、攻撃してある程度のダメージを敵に与えると、敵は後方へはじきとばされます。これをノックバックといいます。このノックバックを利用して、敵のリーダーを後方にある穴に落とせば、リーダーを生け捕りにしたことになるので戦闘が終了します。これをチェックメイトといいます。

チェックメイトに成功すると、経験点やお金が2倍得られ、敵がアイテムを落とす確率も高くなります。



CHECK MATE

↑チェックメイトは、最も有利な戦闘の終わり方です。味方や魔法なども上手に利用しましょう。



玉突き

↑1回の攻撃で重ねてノックバックすることを玉突きといいます。玉突きの法則を見つけましょう。

戦闘の終了

戦闘は次の3つの場合に終了します。

- 逃亡**……移動する時に味方の後方3マスに立ち、さらに後方の空間を選びます。成功すれば逃亡できます。
- 勝利**……敵のリーダーを倒すか、敵を全滅させます。
- 敗北**……全滅させられれば敗北です。タイトル画面に戻るので、最後にセーブしたところから再開してください。

情報を集める

RPGでストーリーを進めていくためには、様々な情報が必要です。町の人々は、皆話し好きなので、彼らとの会話からできるだけ多くの情報を集めましょう。

宿屋で休む

宿屋に1回泊まることで、LP、MP、集中力は最大値まで回復し、毒やマヒなどの状態異常も回復します。さらに宿屋に泊まると、現在の状態をセーブすることができます。冒険の前には、必ず宿屋で体調を整えましょう。

店で装備を整える

冒険には、武器、防具などの装備品やポーションなどの回復薬が欠かせません。町にある店で装備を整えましょう。店の主人に話かけると、下のような画面が現われます。

【買う】 その店で扱っている品物のリストが表示されるので、買いたい品物を十字ボタンの上下で選び、左右で個数を決めます。Aボタンで決定してください。

【売る】 パーティの持っている品物のリストが表示されるので、売りたい品物を十字ボタンの上下で選び、左右で個数を決めます。Aボタンで決定してください。

武具屋		
10524	ペビーメイス	700
	ブロード5+1	1200
	スリング	30
×	1	
300	ショートボウ	200
	ライトクロスボウ	1000
	レザ+1	200
	チェーンメイル	800
	チェーンメイル+1	3000
	スモール+1	100
	3ダイヤム+1	300

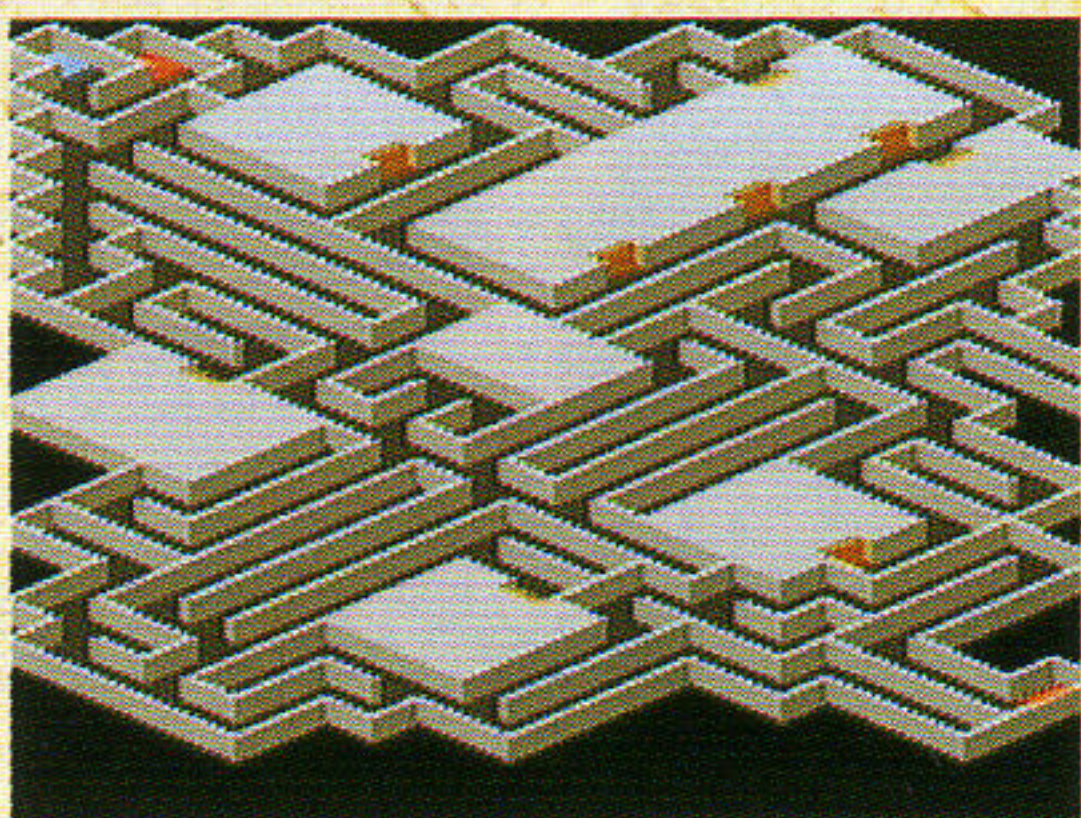
ダンジョンを探索する

ロードス島には、数多くのダンジョンが存在しています。これらのダンジョンには、冒険者たちを死へと誘う強力なモンスターたちや、侵入者を阻む様々な仕掛け、そしてワナが用意されています。しかし、ダンジョンには、冒険者たちの求めて止まない貴重な宝物も眠っているのです。

ダンジョンマップを見る

ダンジョンの多くは、冒険者たちを迷わせる複雑な迷路になっています。ダンジョンから無事戻ってくるためには、ダンジョンのマップを把握する必要があります。

ダンジョン内で、「物見の石」や「物見の杖」といったアイテムを使うと、下のようなダンジョンマップを見ることができます。このマップは、Lボタンで拡大、Rボタンで縮小と自由に拡大縮小させることができます。



マップには、次のようなものが表示されています。

● **階段**……通路上に青く表示されているのが上り階段で、赤く表示されているのが下り階段です。

● **扉**……部屋の横にオレンジ色で表示されています。

魔法紹介

「ロードス島戦記」には、大きく分けて4種類の魔法があります。各魔法ごとに使えるクラスが異なります。

古代語魔法

ソーサラーがハイエンシェント(古代語)を使って唱える呪文。マナの力を借りて効果を得る。

名称	レベル	消費MP	備考
エネルギーボルト1	1	5	攻撃力40
スリープクラウド	2	8	眠る。効果範囲2×2
シールド1	3	5	味方全員の防御技能が10%アップ
スパイダーウェブ	5	10	敵1体を行動不能にする
エネルギーボルト2	10	10	攻撃力100
ド레인1	11	5	敵1体の防御技能を10%減らす
ライトニングボルト	13	15	攻撃力180。効果範囲は直線
クイック	15	5	味方の盗賊技能を2倍にする
ビジョン	17	10	ダンジョンの拡大
ファイアボール	20	20	攻撃力200。効果範囲2×2
シールド2	23	10	味方全員の防御技能が20%アップ
テレポテーション	15	5	ダンジョン脱出
ド레인2	24	10	敵1体の防御技能を20%減らす
ライトニングバインド	25	25	電撃ダメージ。効果範囲2×2
ブリザード	30	30	攻撃力250。効果範囲2×2
ディスインテグレート	40	25	敵1体を消し去る
メテオストライク	50	30	攻撃力400。効果範囲3×3

共通語魔法

誰もが使えるように、コモン(共通語)を使って唱えられるようにした呪文。

名称	レベル	消費MP	備考
エンチャントウェポン1	5	5	味方1人の攻撃技能を10%アップ
ボディプロテクション	10	5	味方1人へのダメージを半分にする
エンチャントウェポン2	15	10	味方1人の攻撃技能を20%アップ

せいれいまほう
精霊魔法

シャーマンが、火や水などの精霊力を借りて唱える呪文。エルフたちが得意としている。

名称	レベル	消費MP	備考
ファイアボルト1	1	5	攻撃力50
サイレンス	3	8	敵1体。呪文を唱えられなくする
フレームボディ	5	10	攻撃力80。味方1人の身体を炎で包み、隣接する敵にダメージ
スネアー	7	10	敵1体を移動不能にする
ブリンク	10	5	本人が好きな位置にテレポート
ファイアボルト2	11	10	攻撃力100
ファイアポール	15	20	攻撃力100。3ラウンド燃え続ける炎の柱を建てる
ファナティズム	20	20	味方1人の攻撃技能30%アップ。防御技能は20%ダウン
V. ジャベリン1	25	20	攻撃力150
アイスポール	30	25	攻撃力150。敵1体を氷の柱の中に閉じ込める。
ファイアストーム	35	30	攻撃力200。効果範囲2×2
スピリットバリア	40	20	味方1人にLP50点のバリア
ヴォーテックス	45	25	敵1体を消し去る
V. ジャベリン2	47	25	攻撃力350
アースシェイク	50	40	攻撃力350。効果範囲3×3

しょうかんせいれい
召喚精霊

呪文を使って精霊を呼び出し使役する。戦闘時、シャーマンの【とくしゅ】コマンドで使用可能。

名称	レベル	消費MP	備考
ウィル・オー・ウィスプ	2	10	光の精霊を召喚する
シェード	12	15	精神の精霊を召喚する
ウンディーネ	17	18	水の精霊を召喚する
サラマンダー	22	20	炎の精霊を召喚する
シルフ	32	25	風の精霊を召喚する

* 召喚精霊は、基本的には精霊魔法ですが、このゲームでは特殊な扱いとなり、【まほう】コマンドではなく、【とくしゅ】コマンドを使います。

しんせいまほう
神聖魔法

神々の力を借りることで、起こすことができる奇跡の御技。プリーストのみ使うことができる。

名称	レベル	消費MP	備考
ヒーリング1	1	1	LP30~40点回復
トランスファー	2	10	味方1人にMP10点を移す
フォース	5	10	攻撃力50
サニティ	8	10	混乱を回復
ブレス	10	15	味方全員の攻撃技能10%アップ
ニュートラライズ	12	5	毒消し
ホーリーウェポン	13	10	味方1人の攻撃力20%アップ アンデッドには40%アップ
ヒーリング2	15	3	LP70~90点回復
リムーブ	17	10	麻痺回復
サンシャイン	20	10	アンデッドの攻撃、防御技能を20%マイナスする
ヒーリング3	25	5	LP140~160点回復
リフレッシュ	35	10	LP、コンディション完全回復
ホーリープレイ	40	30	80%の確率で戦闘から離脱
バニッシュ	50	40	攻撃力400。敵すべてにダメージ

ロードス
豆知識

未知の恐怖デーモンスクリーム!!

敵のモンスターの中には、主人公たちが使えない魔法を唱えてくるやつらがいます。冒険者たちは、敵だけが使うこの魔法のことを、デーモンスクリームと呼んで恐怖しています。

- ・インサニティ…混乱して、敵味方の区別がつかなくなる。
- ・ブラインドネス…目つぶしです。命中率が下がる。
- ・デス…抵抗に失敗すると戦闘が不能になる。
- ・サモンインセクト…虫に襲われダメージを受ける。
- ・マインドブラスト…精神に直接ダメージを受ける。
- ・パラライズ…体が麻痺して、動けなくなる。
- ・ディジーズ…病気で気分が悪くなる。攻撃、防御技能低下。

装備品紹介

装備品には、武器と鎧、盾、アイテムの4種類があります。クラスによって装備できるものが異なります。

武器 装備すると、キャラクターの攻撃力が上がります。各武器には、魔法で攻撃力が高められているものもあります。

名称	WKGPHST	攻撃力	値段	備考
ダガー	○○○○○○○○	10	10	接近戦用
ショートソード	○○-○○-○	15	50	接近戦用
ハンドアックス	○○○○-○	15	50	接近戦用
ライトメイス	○○-○○-○	20	100	接近戦用
レイピア	○○-○○-○	30	200	接近戦用
ブロードソード	○○-○----	35	300	接近戦用
ショートスパ	○○-○○-○	35	300	接近戦用、斜め攻撃可
グレートアックス	○-○-----	95	1300	接近戦用、両手用
グレートソード	○○------	100	1500	接近戦用、両手用
ダート	-----○	5	10	飛び道具
スリング	-----○	8	30	飛び道具
ショートボウ	-----○	20	200	飛び道具
ローフルブレード	-○-----	200	非売品	接近戦用
ソウルクラッシュ	-----	200	非売品	接近戦用、呪い

鎧 装備すると、キャラクターの防御力が上がります。各鎧には、魔法で防御力を高められているものもあります。

名称	WKGPHST	防御力	値段	備考
クロス	○○○○○○○○	10	20	-
レザー	○○○○○-○	15	50	-
ハードレザー	○○○○○-○	20	150	-
リングメイル	○○○○----	25	400	-
チェーンメイル	○○○○----	30	800	-
スケールメイル	○○○○----	35	1000	-
プレートメイル	○○○-----	40	1550	-
ジャスティスコート	-○-----	70	非売品	LP回復
シャドウウィルダ	-----	65	非売品	呪い

盾 装備すると防御技能が高くなり、敵からの攻撃を避けやすくなります。両手用の武器を装備していると、盾は装備できません。

名称	WKGPHST	回避率	値段	備考
スモール	○○○○○-○	5	10	-
ミディアム	○○○○○-○	10	100	-
ラージ	○○○○-○	15	500	-
リフレクトシールド	-○-----	30	非売品	ダメージの反射10%

アイテム 装備して効果を発揮するものと、使って効果を発揮するものがあります。その効果は様々です。

名称	値段	備考
ヒーリングポーション	20	回復
リフレッシュポーション	500	LP、コンディションの完全回復
アンチドート	25	毒消し、麻痺消し
ストレンクス	500	戦闘中に使用。攻撃力+5%
プロテクションI	1000	指輪。防御力+5
ディフェンスI	800	指輪。回避率+4
レジストI	1000	指輪。魔法技能+5
ソーサリー	10000	指輪。魔法の消費MP-1
ロングレッグ	10000	ブーツ。移動力+1
マスター	4000	グラブ。攻撃力+5%
アイアンウィル	15000	兜。眠り、混乱を防ぐ
魔晶石	500	宝石。MPが50回復
物見の石	30	宝石。ダンジョンの拡大
戦士の護符	5000	護符。戦闘技能が1UP
騎士の護符	5000	護符。防御技能が1UP
盗賊の護符	5000	護符。盗賊技能が1UP
魔術師の護符	5000	護符。魔法技能が1UP
生命の護符	5000	護符。生命点が1UP
精神の護符	5000	護符。精神点が1UP
火球の巻物	1000	<ファイアボール>の巻物
雷撃の巻物	1000	<ライトニングボルト>の巻物
付与の指輪	3000	<エンチャントウェポン>が使える指輪

*アルファベットの略号は、ギム以外のウォーリアー(W)、ナイト(N)、ギム(G)、プリースト(P)、シャーマン(H)、ソーサリー(S)、スカウト(T)を表しています。

「ロードス島戦記」に登場するキャラクターは、すべて種族とクラスが決まっています。種族とクラスの違いによって、キャラクターは様々な特徴を持つことになります。

人間

最も一般的な種族です。現在のロードス島では、人間以外の種族はすべて少数派になっています。高い順応性を持ち、どのようなクラスでも頭角を表すことができます。

エルフ

美しく賢明な森の妖精族です。たいへん寿命が長く、変化を好みません。特に、妖精界に住むハイエルフは、永遠に近い寿命を持っています。ロードス島では、鏡の森や帰らずの森などにエルフの里があります。彼らは排他的な種族で、ダークエルフやドワーフを嫌っています。

エルフは身が軽く、精霊魔法を得意とすることが多いため、優秀なシャーマンやウォリアーになることができます。

ダークエルフ

神々の戦いの時代に、暗黒神の下僕として働いたと伝えられるダークエルフは、その漆黒の肌の色でエルフと区別することができます。暗黒神の寵児と呼ばれる彼らは、エルフ同様、優秀なシャーマンになることができます。

ドワーフ

強靱な肉体を持つドワーフは、大地の妖精族です。人間との交流も盛んで、多くのドワーフが人間社会で生活しています。たいへん酒好きで、体に似合わぬ繊細な細工仕事を得意とします。ドワーフの作った武器や防具は性能が高く、装飾品としての価値もあります。

その強靱な肉体はウォリアーとして真価を発揮します。

ナイト

ほとんどの武器、防具を装備できる騎士です。武器による直接攻撃が得意で、共通語魔法を使うことができます。

【名乗り】 おたけびで敵を次のターン行動できなくさせる。ただし、必ず成功するとは限らない。

ウォリアー

最も多くの武器、防具を装備でき、戦闘のエキスパートとして頼りになる戦士です。ただし、魔法は使えません。

【乱れ斬り】 自分のまわりの全ての敵に攻撃をする。

プリースト

神々に仕える神官です。神聖魔法を唱えることができます。回復魔法に秀で、パーティーの癒し手となります。

【ターンアンデッド】 アンデッドモンスターを破壊する。

シャーマン

精霊魔法と武器を使いこなす魔法戦士です。あまり重い鎧を好まず、そのスピードと精霊魔法で敵を翻弄します。

【召喚】 精霊を召喚して、自分の代わりに戦わせる。

ソーサラー

古代語魔法を研究する魔術士です。強力な魔法を使えますが、腕力や体力が低く、武器による戦闘は苦手です。

【ディスペル】 選んだ者や場所にかげられた、すべての魔法の力を取り除く。

スカウト

素早さと器用さが身上の盗賊です。唯一飛び道具を装備できます。仕事からワナはずしや鍵開けなどが得意です。

【快速】 2回連続で行動できる。続けては選べない。

*【 】で囲まれた項目は、戦闘時の各クラスごとの特殊コマンドです。

きみ 君もロードスファンギルドに はい 入ろう!! 新会員募集中!

ロードスファンのための「ロードスファンギルド」は、年4回の会報を中心とした、ファンのための情報発信基地です。「ロードス島戦記」や「ロードス島伝説」に関する様々な情報を、いち早くお知らせします。また、会員同士のふれあいのページや、水野先生、高山先生のインタビュー、オリジナルグッズの販売と、ロードスファンなら見逃せない記事も盛り沢山! 今後も、さらに積極的な活動を予定しています。みなさんも「ロードスファンギルド」の会員になって、もっとロードスの世界を楽しんでみませんか?



もう 申し込み方法

「ロードスファンギルド」の会員になりたい方は、お近くの郵便局で振替用紙をもらい、会費1000円を入金し、通信欄に住所、氏名、年齢、電話番号および「ロードスファンギルド新会員希望」と記入してください。郵便振替の番号は、00130-9-195208です。

お問い合わせは、下記住所にハガキでお願いします。

〒354 埼玉県入間郡三芳町藤久保557-2
角川ブックサービス内「ロードスファンギルド係」

コンプコレクションスペシャル



ぜっさんはつばいちゅう
絶賛発売中!!

ロードス島戦記カードゲームコレクション 高山浩とグループSNE

ロードス島を舞台に繰り広げる「英雄総進撃」「クラスバトル」「灰色の魔女」の3つのゲームが楽しめる、お得なカードゲームコレクションがブックタイプで登場! 迫力の表紙は箕輪豊。戦乱のロードス島を制するのは、キミだ!!

テーブルトークでロードス島を遊ぼう!

ロードス島RPG
ベーシックルール
定価680円



RPGリプレイ
ロードス島伝説 I
魔神襲来
定価640円



RPGリプレイ
ロードス島伝説 II
魔神召喚
定価680円



お問い合わせ

角川ブックサービス または コンプRPG編集部 まで
(コンプRPG編集部 TEL.03-5229-3540)

仲間が揃ったら、さあ、冒険へ旅立とう!!