



スーパーファミコン®
SHVC-ALQJ-JPN



LOVE QUEST

ラブクエスト

とり あつかい せつ めい しょ
取扱説明書 ♥

キャラクターデザイン: 弓月 光

とうきょう まち

東京の街パロディ～す！

だいとかい とうきょう ある まわ じげん ま こ
大都会・東京を歩き回って、ヘンテコリンな事件に巻き込まれる主人公ちゃん。あなたは、このバカバカしく超フマジメ～なシナリオについてこれるか？ いや、ついてきてね♥

男の子でしよ、
シヤンとしなさい



ボ、ボク、キンチヨ〜
ゆ、ゆかさん、
しています…

けっこんしき さいちゆう こんやくしゃ き
結婚式の最中に婚約者“ゆかさん”が消えてしまった!?

「ボ、ボク“ゆかさん”をさがしにいけます…」でも、主人公ちゃんは“ゆかさん”が消えたショックで働いてなかったのか、お金が全然ありません。電車のキップも買えなければ、車も持ってません。しかし主人公ちゃんには強力な武器があります。それは母性本能をくすぐる甘いマスクです。街では愛に飢えた女性がアプローチをしてくることでしよう。そんなときは彼女たちを満足させてあげてください。きっと“ゆかさん”をみつける道が開けるでしよう。また、途中で出会った美女が仲間に加わることもあります。新宿、渋谷、六本木…さあ、波乱万丈の冒険に出発しましょう。

しゅじんこう

ポ、ボクが主人公なんです

ウチの子はママがいないと何にもできないんですのヨ。小さい頃から、おとなしくて気の弱い子だったから、よくいじめられてましてネエ。そんなときは決まってママに甘えてましたのヨ。24歳になってそろそろ結婚の時期かなって、お嫁さんをさがしてあげたのに…でも、もっといい人をママがさがしてあげますからネ。いい子ちゃんだから“ゆかさん”をさがすなんて言わないの。(ママ談)



← 主人公ちゃん
しゅじんこう

おとし: 24さい
おしごと: さりーまん
血液型: ママと同じ
好きなタレント: ママ



ポ、ボクはポコポコにされても“ゆかさん”をさがし出すまでガンバリマス。でも暴力反対です～



服を取られて裸にされちゃいました…

やく しゅやく く
ヘンテコなワキ役たち主役を喰う!

まち そと たてもの なか
 街の外や、建物の中でキョ
 ーレツな個性をムキ出しにし
 たキャラが100名以上も。そん
 なワキ役の一部を紹介しよう。



まさるちゃん♥

せいべつ ねんれい こくせき ふめい しゃこう
 Ⓢ性別、年齢、国籍不明。社交
 的で仕事をテキパキこなす



したぎ
 下着ドロボウ♥

せいふく
 制服パパ♥

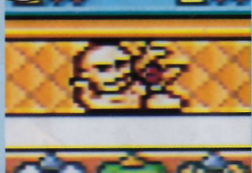


さいし こし ふ
 Ⓢ妻子あり。腰を振ってないと
 死ぬ。最近一戸建てを購入した



ないすがい♥

じゅもん とな
 Ⓢ呪文を唱える元銀行員。
 カラオケは週3回行く



ぼうめい きぞく しせん いま
 Ⓢ亡命貴族の子孫で今はメル
 ヘン作家。好きな言葉は哀愁

ゆづき

かわいい弓月キャラのオンパレード!

有名マンガ家の弓月光センセーが
 描いた女の子がいっぱい登場する。
 その数、約1・0・0・人! みんな
 なカワイ~のなんの! しかも、く
 どくのに成功すれば「あ~ん」など
 の女の子の肉声が響きわたる!!



フドくと女の子の声がするう~



ほか 他にもいっぱいいるよ♥

ラブクエストの世^せ

はじめてのラブクエ♥

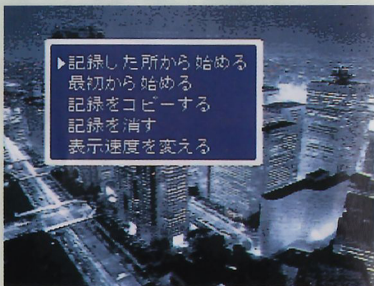
カセットを差し
て電源をいれ
るとタイトルが
でます。そのま
まお姉さまを
見ててもいい
けどスタート
ボタンを押す
とメインメ
ニューになり
ます。



メインメニュー〜♥

「最初から〜」
を選んでAボタ
ンを押すとゲー
ムが始まるよ。
2回目からは
「記録した所
から始める」を
選ぶと前回の
つづきから遊
べます。

▶記録した所から始める
最初から始める
記録をコピーする
記録を消す
表示速度を変える



界^{かい}によ^よう^うこ^こそ^そ♡

きろく ところ はじ 記録した所から始める

(1) テスト	レベル	7	厚宿
(2) テスト	レベル	9	厚宿
▶(3) テスト	レベル	2	新宿
(4) テスト	レベル	4	新宿

まえ ばあい つづ
前にセーブしてる場合には続

きからプレイができます。セーブできるデータは4つあります。

さいしょ はじ 最初から始める

はじ ばあい
初めてプレイする場合や、やり直したいときは、これを選ぶ。

きろく 記録をコピーする

すでにあるデータをコピーしたいときは、これを選びます。

きろく け 記録を消す

いらなくなったデータを消すときは、これを選びましょう。

ひょうじそくど か 表示速度を変える

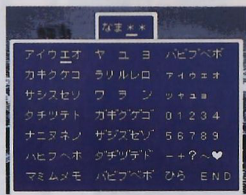
はやい おそい
0 1▶2 3 4 5 6 7

メッセージスピードを変えることができます。数が小さければ速く、大きいと遅くなります。

しゅじんこう なまえにゆうりよく 主人公ちゃんの名前入力

じゅうじ もじ せんたく
十字ボタンで文字を選択、

Aボタンで決定。Bボタンで1文字前に戻る。空白を選ぶと文字を消すことができます。





はじめてのお泊りでも安心!

恥をかかないホテル利用法



♡ホテルに入っ
たら受付のまさ
るちゃんと話す



<フロント>
いらっしゃいませー、こんばんはー!

♡こまめにセーブするのが大事

しもきたざわい がい まち
下北沢以外の街には
ホテルがあります。受
付に話しかけると、回
復とセーブができます。
あたら まち き
新しい街に来たら、ま
ずホテルをさがしてセ
ーブをしましょう。

セーブ

記録できるデータは全部で4つ。LPが0になるとゲームオーバーになるので、0になる前にセーブすることを忘れずに。自宅のベッドでもセーブができます。



回復

「回復」を選択するとLPとTPが最大まで回復します。TPが0になるとラブアタックのときに「わざ」が使えません。また、女の子のご機嫌も回復します。



LP=ラブポイント
TP=テクニカルポイント

マルチ
得

かいものじょうず せいかつ たつじん よ
買物上手で生活の達人と呼ばれたい

げきやす ほ だ もの ちょう じょうほう
激安! 掘り出し物&超レア情報

ブティック



ここでは服と靴を買うことができます。買うときは店員に話しかけてください。買った後に装備をすることで防御力が上がります。装備することを忘れないでください。

ハンバーガー屋



ここではLPを回復できる「ハンバーガー」とTPを回復できる「シェイク」が買えます。値段が高い物は回復するポイントが大きくなります。

ラブショップ



ラブアタックで使うと女の子を満足させることのできるハートグッズが買えます。また、仲間の女の子にあげると、ご機嫌ポイントが回復します。

あ い 愛の新しいかたち

街を歩いていると女の子が愛を求めて主人公ちゃんにアプローチしてきます。それがラブアタックです。女の子を愛で満たしてあげてください。女の子の頭上にハートマークで満足度が表示されますので参考にしてください。女の子によっては求めてくる愛が違うので、口説きかたをよく考えましょう。

ラブ♥アタック画面



女の子たち
アプローチしてきた

くどく ▶逃げる 装備 お願い	まんぼう L: 15/ 15 T: 15/ 15 65000万円	仲間 ご機嫌 はるか 100 れいこ 80 大旦那 70
--------------------------	---	---------------------------------------

コマンド 主人公ちゃんのパラメータ

仲間のゴキゲン

あ〜ん♥

しあわせ♥

ちよつと〜♥

: ラブアタック♥

あたつく 女の子にはやさしくね♥

レベル



言葉で女の子をく
どきます。1回のア
タックで、1人しか
満足させてあげられ
ません。

技



行動で女の子をく
どきます。レベルア
ップすると、いろい
ろな技を覚えるでし
ょう。

道具



ハートグッズを使
ったり、特殊なアイ
テムで愛を満たしま
す。使うとなくなる
ものもあります。

つきご しゅじんこう ぼうけん しゅっぱつ
ひと月後、主人公ちゃんは冒険に出発した!

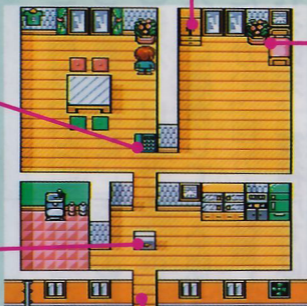
“ゆかさん” がいなくなってから、1 かが過ぎました。
 “ゆかさん” からは何の連絡もありません。もうこれ以上、
 待ち切れません。ボクは“ゆかさん” を捜しに行きます。マ
 マ心配しないで。(主人公ちゃんのママあての手紙より)

しゅっぱつ ちてん しゅじんこう へや だいこうかい
出発地点の主人公ちゃんの部屋を大公開

ダンスの中に「汚れた
 Tシャツ」が入っている
 ので装備しましょう。

留守番電話にはメッセージが入っているときがあるので、たまには家に帰って聞きましょう。

ママが送ってきたありがたい荷物です。中にはお手紙が入っているので読んでみてください。



ベッドで目覚める所からゲームは始まります。お話がすすむと、セーブや回復ができるようになります。

ドアの外に行くと見知らぬ世界。準備ができたなら、さっそく出発しましょう。忘れ物はないですか?

おぼ コマンドを覚えよう!

はな
話 す

しら
調べる

どう
道具

そう
び
装 備

み
見る

ラブクエストには冒険に必要なコマンドがいくつか用意されています。街中や建物の中でAボタンを押すとウィンドウが開きます。行動を選んでください。コマンドの使い方をよく覚えて、冒険を上手に、そして、楽しく進めてくださいね。



ウィンドウを開ける
ときにはAボタンを押
してね。ウィンドウを
閉じたり、キャンセル
するときはBボタンを
押すのよ♡



Aボタン



Bボタン

道具

道具をうまく利用しないと街で声をかけられる女の子たちに打ちのめされちゃうぞ!!

現在、持っている道具を見たいとき、使いたいとき、仲間の女の子にあげたいとき、捨てたいときに使うコマンドです。道具の中には自由に使えない特別な道具もあります。持ち歩ける道具の数は全部で32個までです。ただし、服や靴のように装備できるものは道具には含まれません。道具が32個以上になった場合には捨てなければならないので注意してください。十字ボタンを左右に押ししていると画面が切り替わります。Aボタンを押して道具を選択してください。

▶チキンバーガー こんやく ゆびわ
チーズバーガー ♥のつめあわせ
♥のふりかけ ♥のふりかけ
シェイクS シェイクS

ハンバーガー ハンバーガー
ハンバーガー つまらんもの

道具はこんなところでも手に入るぞ

お店で売ってない重要な道具は意外な場所にあります。



↑ 外人が路上でモノを売ってるけど、イイ物があるのかな?

↑ 話しかけただけで、重要な道具をくれる人もいるみたい

ぼうけん とも べんり どうぐ 冒険の友・便利な道具リストだ

しゅじんこう ま こ じけん どうぐ つか
主人公ちゃんの巻き込まれる事件には、道具を使わないと
かいけつ
解決できないものがあります。そんな重要な道具の中からい
じゅうよう どうぐ なか
くつかを紹介しましょう。入手するためのヒントも書いてお
しゅうかい にゅうしゅ か
くので参考にしてください。

道具名	ヒント
つまらんもの	しゃたく かん り にん じんぶつ 社宅の管理人がくれる。ある人物に あげると、とてもよろこぶぞ
しばいのちけつと	しもきたごわえきまえ げきじょう 下北沢駅前にある劇場のチケット。 かね かね だれ お金がないときは誰かにもらおう
もみこしのゆび	でんせつ し ゆび 伝説のマッサージ師の指。ラブアタ ックで使うと肩コリがとれる
えんきりばさみ	うし がみ き も き 後ろ髪がひかれる気持ちを切るハサ ミ。新宿にいる誰かが持っている
さんぐらす	へんそう つか こ どうぐ 変装に使う小道具。これをかけると しょうたい 正体がわからなくなる
てんくうのつま	レコードコレクターに幻のレコード よ はいばん と呼ばれる廃盤レコード
けいたいでんわ	どこにいても電話をとることができる。 でん わ たまに間違い電話もある

テクニシャンへの道・技リスト

ラブアタックで使える技は全部で32種類あります。レベルアップすると技を覚えます。それぞれの技の威力、効果、そして消費するTPポイントが違います。相手によっても効果が違います。それでは、技の一部を紹介してみましょう。

技名	効果
ほほえみ	心に訴える技で1人に有効。レベルが上がると全員に有効な「ほほえほ」を覚える。他に「ういんく」「はにかむ」などがある
さわさわ	体に訴える技で1人に有効。レベルが上がると全員に有効な「さわるま」を覚える。他に「だきだき」「きすきす」などがある
なき一の	相手に同情させて、相手のアプローチを弱くさせる技。全員に有効な「なきまく」の他に「あやまる」「どげざざ」などがある
ほめほめ	お世辞で相手の心にスキを作り、ガードを弱くする技。全員に有効な「ほめらま」の他に「おだてる」「よいしょ」などがある

に 逃 げ る

自分の好みじゃないときや、LPが少な
いときは逃げるを選択しよう。ときには
逃げられないときもあるよ。

そう 装 び 備

戦闘中でも装備の変更が可能だよ。ステ
ータスを確認したいときも、このコマン
ドで見てね。

ねが お 願 い

ピンチのときには仲間になった女の子の
母性本能をくすぐって、お願いしちゃえ

仲間の女の子がいるときは、いろいろとお願いすることができるんだ。お願いすると女の子のご機嫌ポイントが下がるぞ。ご機嫌ポイントが低すぎるとお願いを聞いてくれないぞ。

まも 守 る



これを選ぶと誰のアプローチから守
るのか聞いてきます。選んだ女の子
のアプローチの際に「ちょっとまっ
た」をしてダメージをやわらげてく
れます。

かい 回 復

キスで主人公ちゃんのLPを少しだ
け回復してくれます。

じ 自 由

何もしないというコマンドです。ご
機嫌ポイントは変化しません。

せ かい ある こうつうしゆだん
ラブクエストの世界の歩きかたと交通手段

じゆうじ つか
 十字ボタンを使って
 ある
 歩きましょう。仲間が
 しゅじんこう
 できると主人公ちゃん
 あと なかま
 の後を仲間がついてき
 まち まち ある
 ます。街から街へは歩
 い ばあ い くるま
 いて行く場合や、車や
 でんしゃ つか
 電車を使ったりするこ
 ともあります。



① 駅は街と街
 を結ぶ重要な
 ポイントだよ

② 歩き回つて、
 情報をたくさん
 聞いてね

ホーム

はんぱい き
キップ販売機



③ キップを買って
 改札を抜けると電
 車に乗れる



こうそくどうろ
高速道路



④ 車を手に入れたら、
 高速入口に向かおう



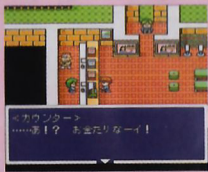
はな 話す

まちじゆう こせい
街中にあるキョーレツな個性のキャラクタに
はな じょうほう
ドンドン話しかけて情報をあつめよう！

はな じんぶつ む お はなし
話したい人物に向かってAボタンを押すと、話をすることが
できます。情報を集めることがゲームクリアへの近道です。
じょうほう あつ ちかみち
ゲームにつまってしまうたら街にいる人と話をしましょう。
いちど はなし ひと じかん か
一度、話をした人でも時間がたつとセリフが変わることがあ
ります。マメに話を聞いて、ヒントをつかんでください。



④ 後ろからも話しかけられます

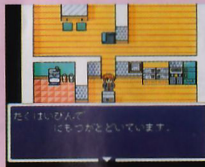


④ カウンター越しでも話せます

しら 調べる

て い じょうほう もと ばしょ よう
手に入れた情報を元にアヤシイ場所を要チェック。
おも じょうよう
思わぬところに重要なものがあるかも

しら もの む お たと
調べたい物に向かってAボタンを押してください。例えば、
ゲームの最初の主人公ちゃんの部屋の中央に荷物があるでし
ょう。荷物の中身を調べたいときは、荷物の方に向かってA
ボタンを押すことで荷物の中身がわかります。



④ 荷物の中身はなんなのだろう？



④ いかにもアヤシイ場所を調べよう

装備

服や靴は持っているだけじゃ意味が無いんだ。
新しい道具を手に入れたら装備してみよう！

主人公ちゃんの身につけているものを見たり、取りかえたりするコマンドです。同時にこの画面には主人公ちゃんの能力も表示されています。LPが0になるとゲームオーバーになります。TPがなくなるとラブアタックのときに技が使えなくなってしまいます。常にこの画面で確認しておくといいでしょう。それでは4種類ある装備品を見てみましょう。

□^{くち}

▶ 小心者の口 初心者の口
マザコンの口

口はくどくときの武器になります。口を変えることで相手に与えるLPが変化します。口は誰かがくれる物で店で買える物ではありません。

服^{ふく}

▶ トレーナー デニムシャツ
ボロシャツ ダンボール
汚れたTシャツ

服はブティックで買うことができます。高価な服ほど女の子のアプローチから体を守ってくれます。服は高いのでお金と相談して買いましょう。

靴^{くつ}

▶ ローファー テッキシューズ
スニーカー

靴もブティックで買うことができます。効果は服と一緒に、体を守るためですが、素早さにも影響があります。服よりも安い値段で売ってます。

その他^た

▶ エプロン なふだ

その他のアクセサリ類にはいろいろな物があって、それぞれ効果が違います。そのときに一番役にたつ物を選びましょう。

みる

しゅじんこう なかま おんな こ
主人公ちゃんの仲間になってくれた女の子は、
いつでもみるることができるんだ♥

ぼうけん すす り にん なかま いっしょ たび
冒険を進めていくと1人から3人までの仲間と一緒に旅を
してくれます。そんな仲間の美女の姿を見るコマンドがこれ
です。2画面分の美女が目を楽しませてくれますよ。十字ボ
タンの上下でスクロールさせてください。再びゲームに戻る
ときにはAボタンを押してください。また、美女以外にも仲
間になってくれるキャラもいますが見ることはできません。



ほか なかま 他にも仲間が？



るい



おお 大ダンナ

ごきげんポイント

なかま おんな こ
仲間の女の子はラブアタッ
ク中に「お願い」をすると機
嫌が悪くなってしまう。
ご機嫌ポイントがなくなると
助けてくれません。そんなと
きは贈り物でもしてみよう。

仲間	ご機嫌
はるか	76
るい	0
	0

おねが
① お願いをす
ると減るんだ

おくる もの
② 贈り物でご
きげん かいふく
機嫌を回復

仲間	ご機嫌
はるか	48
るい	0
	0

キレイどころもたくさん用意しています、ハイ。

手ごわいボスキャラや仲間になる美女をここでちょっと紹介しましょう。こんな美女たちと早く出会えるといいね。



はるか

① 新宿一の美女と評判のはるかちゃん。はるかちゃんにアブローチした男は数知れず。最近、肩コリに悩んでるらしい。



れいこ

② 原宿のタレントショップに勤めるれいこちゃん。口は悪いし、悪いことも平気でやるし。でも、根はいい娘みいだ。

③ 天才女子高生のあゆみちゃん。お嬢様学校に通い、何ヶ国語も話せる。でも、お父さんは浅草ではとても有名人らしい。



あゆみ

④ 男好きのナンバ師えつこちゃん。ちょっと日本人ばなれたナイイスバディ。せまられたら、どんな男もイチコロだろう。



えつこ

〈おことわり〉

商品の企画・生産には万全の注意を払っていますが、万一
誤動作等を起こすような場合がございますら、おそれ入
りますが弊社まで御一報ください。尚、ゲーム内容について
お問い合わせにはお答えできませんのでご了承ください。

©1995 TOKUMASHOTEN INTERMEDIA INC.

発売元：徳間書店インターメディア株式会社

〒105 東京都港区東新橋1-1-16

ユーザーサポート係 TEL 03-3573-8646

月～金曜日(祝日を除く) 13:00から17:00まで

販売元：株式会社徳間ジャパンコミュニケーションズ

〒105 東京都港区新橋1-18-21 TEL 03-3591-9163

スーパーファミコン® は任天堂の商標です。

《使用上のご注意》

- 使用後は、ACアダプタをコンセントから必ず抜いておいてください。
- テレビ画面からは、できるだけ離れてゲームをしてください。
- 長い時間にわたってゲームをする場合は、健康のため1時間ないし2時間ごとに10分から15分の小休止を入れてください。
- 精密機器ですので、極端な温度条件下での使用や保管、および強いショックを避けてください。また絶対に分解しないでください。
- 端子部に手を触れたり、水に濡らすなど、汚さないようにしてください。故障の原因となります。
- シンナー、ベンジン、アルコール等の揮発油で拭かないでください。
- スーパーファミコンをプロジェクションテレビ（スクリーン投影方式のテレビ）に接続すると残像現象（画面ヤケ）が生ずるため、接続しないでください。

《健康上の安全に関するご注意》

疲れた状態や、連続して長時間にわたるプレイは、健康上好ましくありませんので避けてください。また、ごく稀に、強い光の刺激や、点滅を受けたり、テレビ画面等を見たりしている時に、一時的に筋肉のけいれんや、意識の喪失等の症状を経験する人がいます。こうした症状を経験した人は、テレビゲームをする前に必ず医師と相談してください。また、テレビゲームをしていて、このような症状が起きた場合には、ゲームを止め、医師の診察を受けてください。

FOR SALE and USE IN JAPAN ONLY
BUSINESS USE and RENTAL PROHIBITED
本品の輸出、営業使用及び賃貸を禁じます。