

KONAMI®

SHVC-M2

遊び方



SUPER FAMICOM
LICENSED BY NINTENDO



もうりょうせんき
魍魎戦記

MADARA 2®

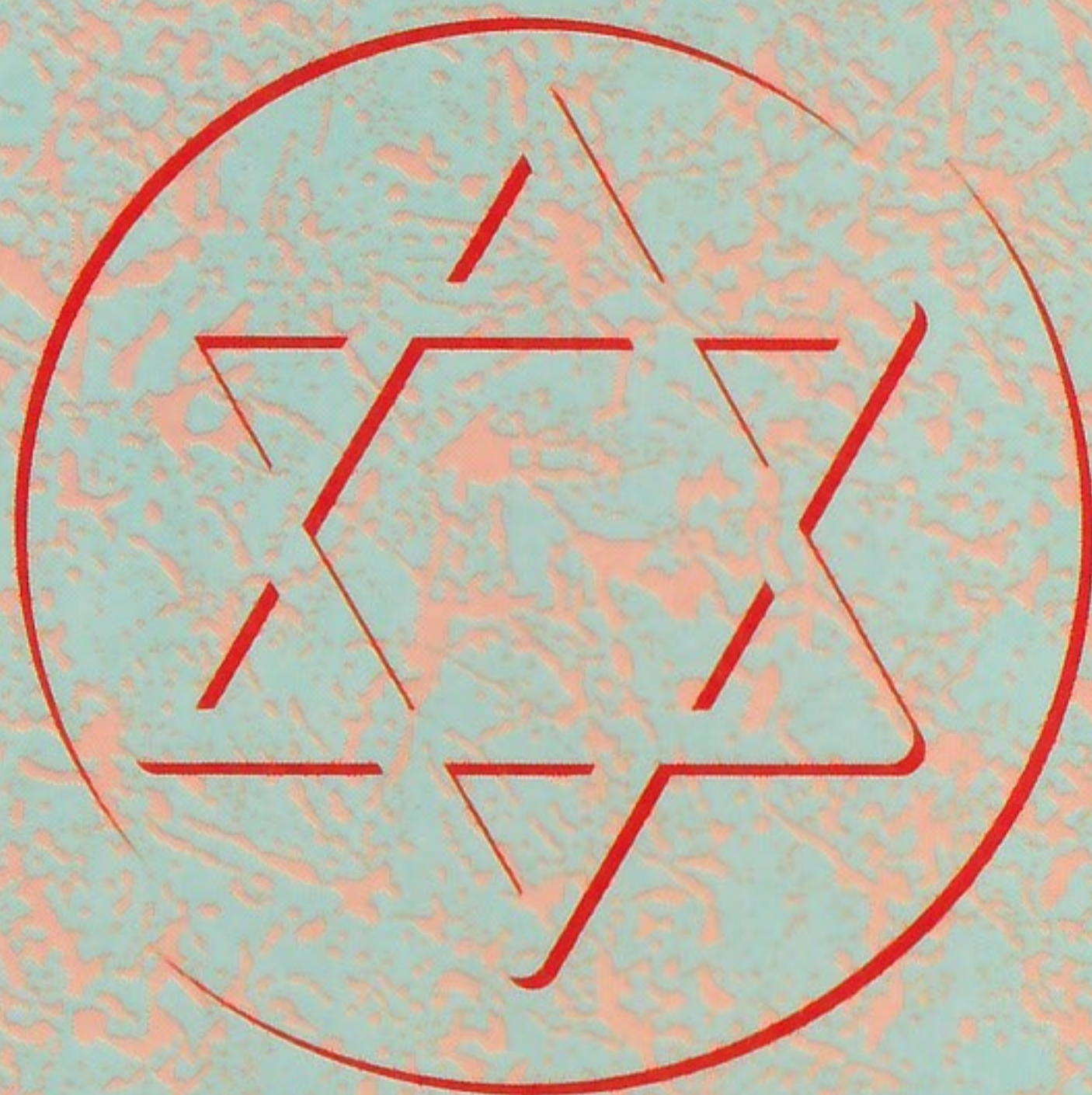
スーパーファミコン®

©1993 田島昭宇 with MADARA PROJECT/角川書店

©1993 黒田幸弘 ミューズソフト(株)/角川書店

©1993 KONAMI ALL RIGHTS RESERVED.

このたびはコナミの「^{もうりようせん き}魍魎戦記^{マダラ}MADARA2」をお
^か買い上げいただきまして、^{まこと}誠にありがとうございます。
プレイされる^{まえ}前にこの^{せつめいしょ}説明書をお読みいただきまして、
より^{たの}楽しく^{あそ}遊べます。^{ただ}正しい^{しようほう}使用法で^{あいよう}ご愛用ください。
なお、この^{せつめいしょ}説明書は^{さいはつこう}再発行いたしませんので、^{たいせつ}大切に
^{ほ かん}保管してください。



■^{けんこうじょう}健康上^{あんぜん}の安全^{かん}に関する^{ちゅうい}ご注意

^{つか}疲れた^{じょうたい}状態や、^{れんぞく}連続して^{ちようじかん}長時間にわたるプレイは、^{けんこうじょうこの}健康上好ましくあり
ませんので^さ避けてください。また、ごく^{まれ}稀に、^{つよ}強い^{ひかり}光の^{しげき}刺激や、^{てんめつ}点滅を
^う受けたり、^{がめんなど}テレビ画面等を見たりしている^み時に、^{とき}一時的に^{いちじてき}筋肉の^{きんにく}けいれ
んや、^{いしき}意識の^{そうしつなど}喪失等の^{しょうじょう}症状を経験する^{けいけん}人がいます。こうした^{しょうじょう}症状を経験
した^{ひと}人は、^{まえ}テレビゲームをする^{かなら}前に^{いし}必ず^{そうだん}医師と相談してください。また、
テレビゲームをしていて、この^{しょうじょう}ような^お症状が^{ぼあい}起きた場合には、ゲームを
^や止め、^{いし}医師の^{しんさつ}診察を受け^うてください。

MADARA 2[®]

もくじ

プロローグ	3
^{しんこう} ゲーム進行について	5
^{はじかた} ゲームの始め方	7
^{しょうかい} キャラクターの紹介	9
^{きほん} ^{つかかた} 基本コントローラーの使い方	10
コマンド	11
● ^{つうじょうじ} 通常時	12
● ^{せんとうじ} 戦闘時	17
^{せんとう} 戦闘システム	18
^{じょうほうしゅうしゅう} ^{みせ} 情報収集とお店ガイド	19
^{もうき} 魍魎	23
^{しょうじょう} ^{ごちゅうい} 使用上の御注意	26

プロローグ

^{おも} ^{おも} ^{いし} ^{とびら} ^{なか} ^{ひとり} ^{とし} ^お ^{せん}
重々しい石の扉の中に、一人の年をいたした戦
^し ^{せい} ^{ほのお} ^み
士が聖なる炎を見つめていた。

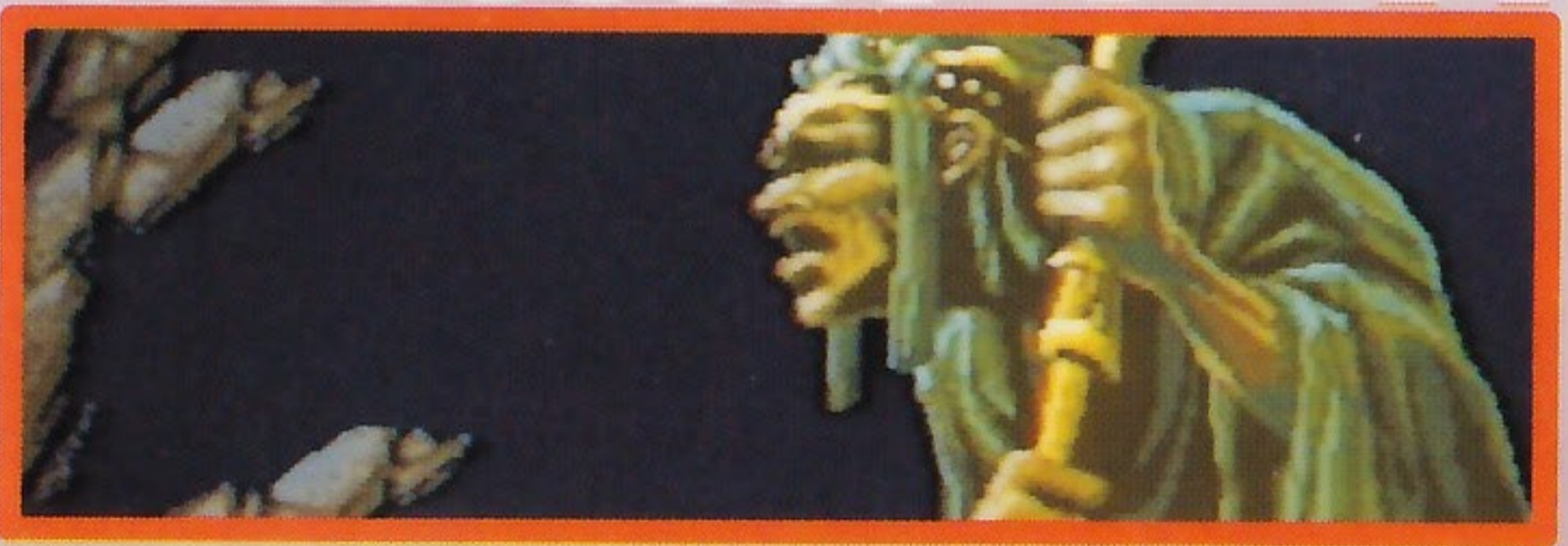


^{ほのお} ^{なか} ^{うつく} ^{じょ} ^{せい} ^{あらわ}
そして炎の中に美しい女性が現れた……。

^{つか} ^{よう} ^す
そなたもだいが疲れた様子ですね。



^{げん} ^{かい} ^て
もはや限界です。このままミロクともの手
^お
に落ちるしかないのでしょうか？



ミロクが悪の力をふるえばそれを倒す者が
必ず現れます。

しかし、どこにそのような者が……。

見なさい……。

この世界には、これらの勇者たちがいます。

ひとたびミロクが表の世界に現れてもそれ
を倒せるだけの力を持った勇者たちです。

そして、ようやく彼らを真の勇者に目覚め
させる鍵を見つけることができました。

それは、いったいどこに……。

遠い、遠い、時空を越えた世界で……。

加ゲーム進行について加せ

ゲームしんこうについて

パーティー

プレイヤーは冒険の途中で、他の仲間と出会っていきます。その時に応じたキャラクターをパーティに参加させることが、冒険を進める上で重要な要素となります。

たたか 戦い & レベルアップ

プレイヤーたちはモウキ（モンスター）と戦いながらレベルアップしていきます。モウキに勝つとEXP（経験値）、ゼニー（お金）、アイテムなどを手に入れることができます。EXPを上げるとレベルが上がり、魔法や、強い武器を使うことができるようになります。

みせ りよう お店の利用

町や村の中にあるお店を利用できます。モウキを倒して得たゼニーで武器やアイテムを買い、それを装備すると防御力、攻撃力をアップさせることができます。

じょうほう 情報

町や村の人々の話を聞くことによってためになる情報や、次の冒険の手がかりなどを知ることができます。

アイテムと宝箱

建物やダンジョンの中には、たくさんの宝箱があり、その中にはいろいろなアイテムが入っています。アイテムを利用すると、いろいろな効果が得られます。

魔法

魔法にはいくつかの種類があり、キャラクターによって使える魔法と、使えない魔法があります。レベルを上げるとより強い魔法を覚え、使えるようになります。

休息・復活・治療

戦ってHP（体力ポイント）が減ったり、負傷したり、魔法の力が少なくなった時は、町や村にある宿屋、治療所、アイテムを利用すれば回復します。

セーブ

冒険を途中で止める時は宿屋でセーブできます。セーブは4つまでできます。

春夏秋冬

このゲームは、春夏秋冬と季節の変化があり、冒険を進めてゆく上で重要なポイントとなります。

加せゲームの始め方加せ

ゲームのはじめかた

ゲームスタート

タイトル画面で^{がめん}Ⓐまたは^{スタート}START ボタンを押すと
バックアップデータ^{せんたくがめん}選択画面になります。

(オープニングデモ中、^{ちゆう}Ⓐ、^{セレクト}SELECTまたは^{スタート}START
ボタンでタイトル画面^{がめん}に変わります。)

初めてプレイする時はさい

しょからはじめるを、^{ぜんかい}前回

の続きからプレイする時は

データ^{なか}の中から^{えら}選びます。

データをけす：データを
消します。

データをうつす：データをコピーします。

+ボタン^{えら}↑↓で^{えら}選び、^{スタート}ⒶまたはSTART ボタンで
設定画面^{がめん}に変わります。

メッセージスピード：

会話^{かいわ}のスピード。

せんとうスピード：

戦闘^{せんとう}時のスピード。

速^{はや}い 1 ← → 8 遅^{おそ}い

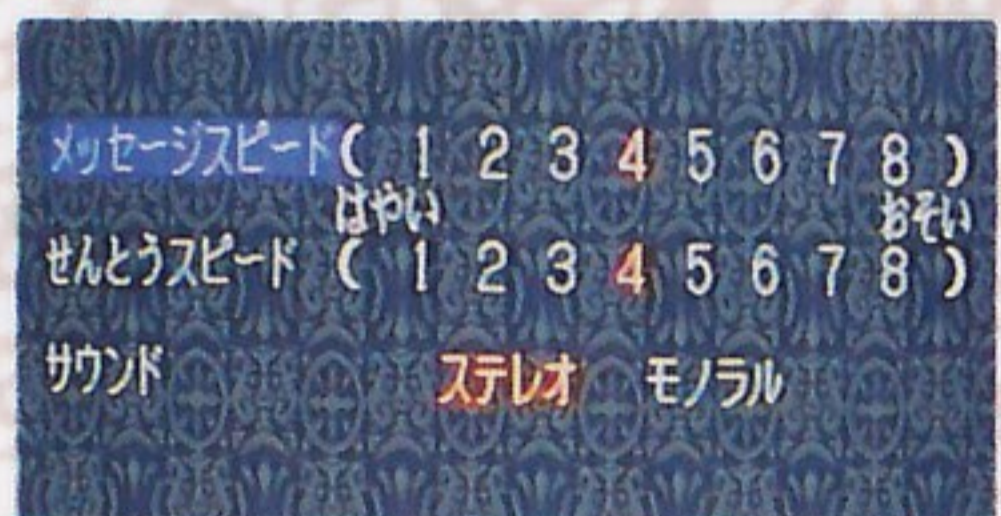
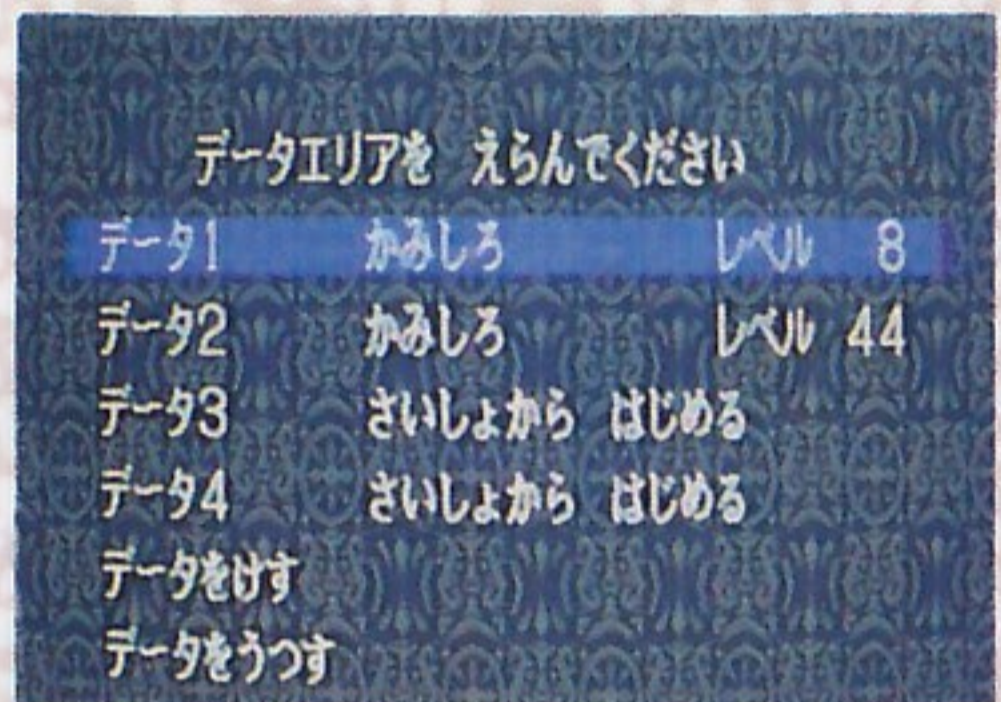
サウンド：ステレオ・モノラルの切り替^きえ。

+ボタン^{えら}↑↓で項目^{こうもく}を選び、^{えら}←→で内容^{ないよう}を変^かえ、^{スタート}Ⓐ

またはSTART ボタンで画面^{がめん}が変わります。

さいしょからはじめる^{えら}を選^{えら}んだ場合、名前^{なまえ}入力画面^{にゅうりよくがめん}

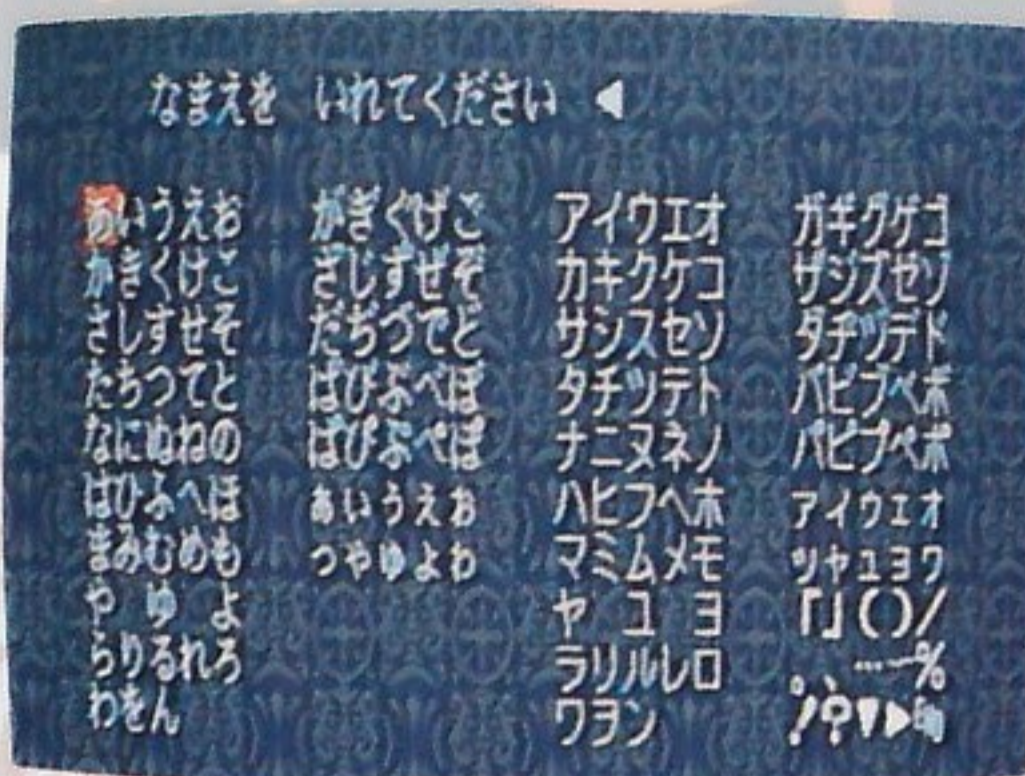
に変わ^かり、データ^{ばあい}の場合はゲームスタートします。



なまえにゆうりよくがめん しゅじんこうかみ
 名前入力画面では主人公神
 しろはん なまえ か
 代斑の名前を変えることが
 できます。

にゆうりよく もじ
 +ボタンで入力する文字を
 えら けってい
 選び、(A)ボタンで決定しま
 エンド えら スター
 す。ENDを選ぶか STA
 RT ボタンでゲームスタートします。

なに にゆうりよく
 何も入力しなければ「かみしろ」になります。



ゲームセーブ

セーブは町や村にある宿屋で行え、
 とうきょう かみしろ いえ おこな
 東京では神代の家で行えます。
 セーブデータは4つまで残せます。

ゲームの終わりの方

でんげん き
 電源を切るとゲームをやめること
 ができます。ゲームデータはセー
 ブしたところまでが残ります。

〈注意！〉

じかい つづ ばあい
 次回にゲームの続きをプレイしたい場合はゲームを
 やめる前に、必ずセーブをしましょう！

加七キャラクターの紹介加七

キャラクターのしょうかい



かみしろ はん さい
神代 斑 17歳

とうきょうきんこう す こうこうせい
東京近郊に住む高校生。

さらわれたガールフレンドの
すばるをさがすため、**摩陀羅**の
せかいへ引き込まれてゆく。



いもせ さい
妹背 すばる 17歳

ふしぎ しゅくめい も しょうじょ
不思議な宿命を持った少女。

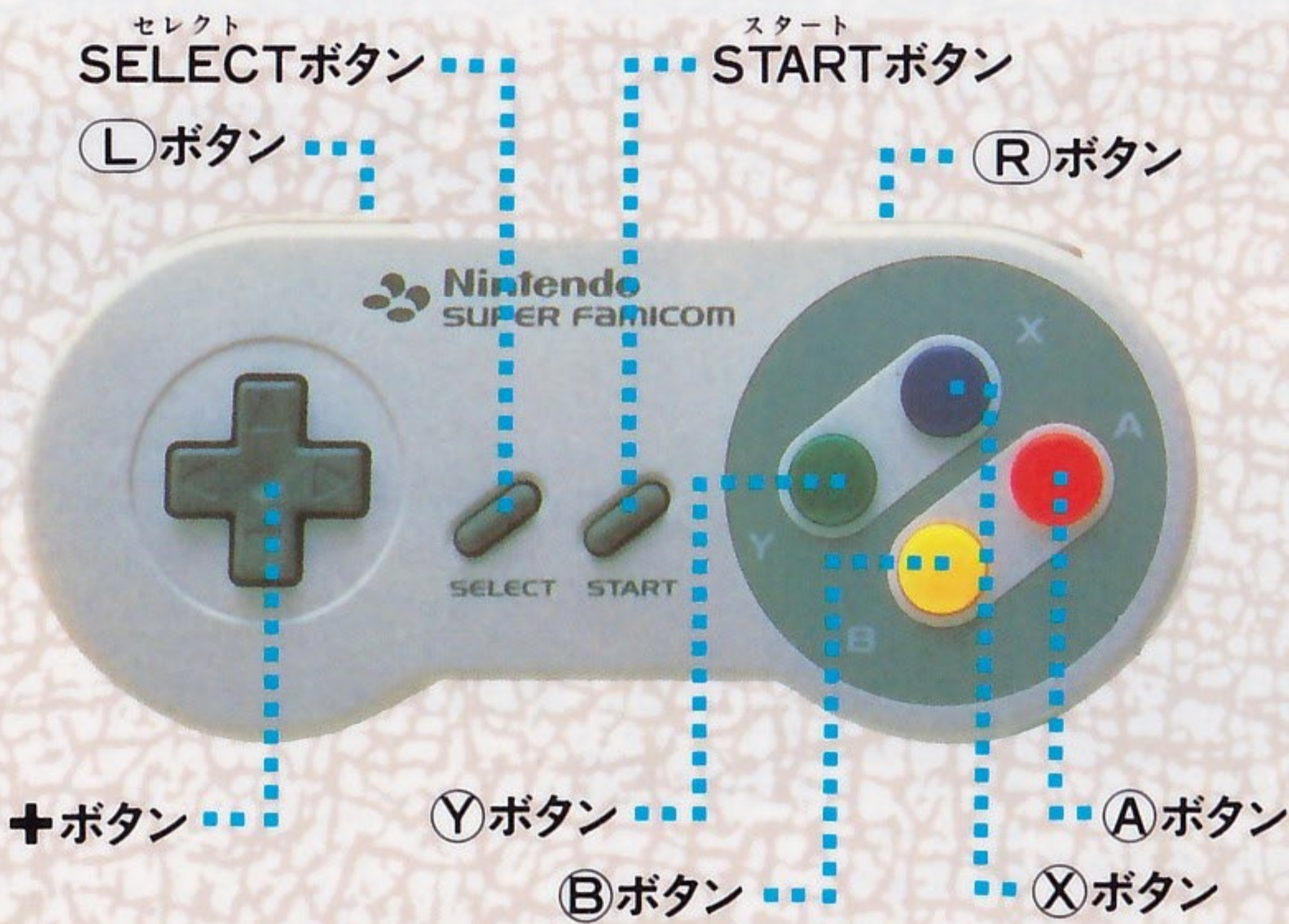
かみしろ せんぞ す ふる
神代と先祖が住んでいた古い
ようかん たんさくちゅう まだら せかい
洋館を探索中、**摩陀羅**の世界
へ連れさらわれてしまう。

ジャト



基本コントローラーの使い方

基本コントローラーのつかいかた



コントローラーのボタンの^{せってい}設定は、ゲーム中のコマンドの^{せってい}設定で^か変えることができます。

移動時

- +ボタン**：プレイヤーの^{いどう}移動。
- Aボタン**：人の^{ひと}前では^{まへ}会話、^{かいわ}宝箱の前では^{たからぼこ}宝箱を開ける。
- Xボタン**：コマンドメニューを^{ひら}開く。(11頁^{ページ}コマンド^{さんしやう}参照。)
- Lボタン**：**+ボタン**と^あ合わせて^{すばや}素早く^{いどう}移動。

コマンド時 ^{せんとうじ} 戦闘時 は11頁^{ページ}コマンド^{さんしやう}参照。

加ゼ<<コマンド>>加ゼ

プレイヤーは移動、会話、宝箱を開ける以外のことをする時にコマンドを使います。ⓧボタンを押すと画面の上にプレイヤーと現在のHP(体力)、下にコマンド、プレイヤーの現在位置、持っているゼニー(お金)が表示されます。



コマンド基本操作

- ✦ボタン：カーソルの移動、選択。
- Ⓐボタン：項目、内容の決定。
- Ⓑボタン：中止。

プレイヤーの状態

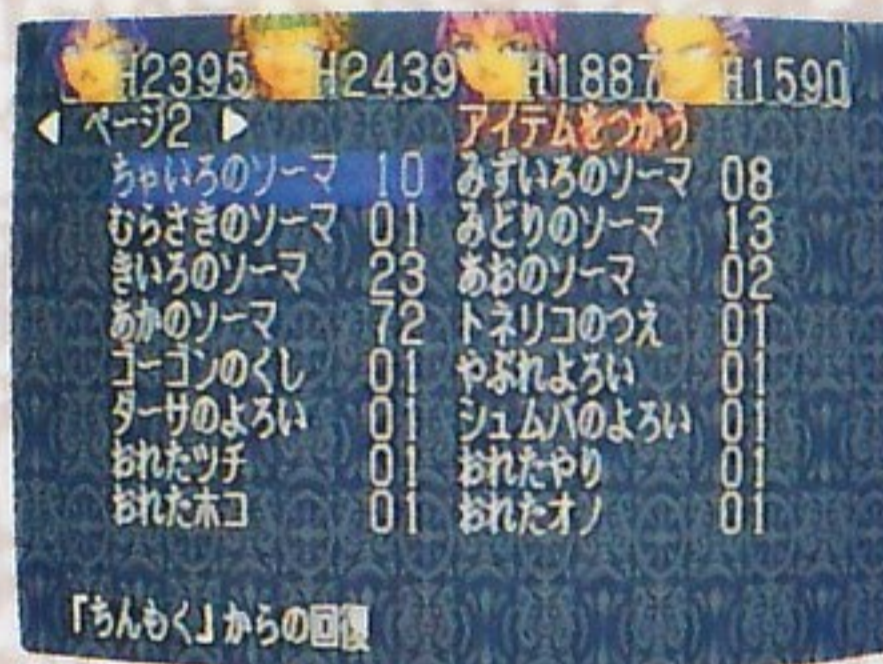
画面上に表示しているプレイヤーには通常HPが表示されていますが、戦闘などでダメージを受けると、その状態が表示されます。

内容		治療
		ソーマ
ど	< : HPを失っていく。	きいろ
ま	ひ : 身体の自由が効かなくなる。	みどり
み	わ < : 戦闘中、仲間を攻撃してしまう。	むらさき
もう	も < : 戦闘中、目標が不定になる。	はいいろ
ちん	も < : 戦闘中、魔法が使えなくなる。	ちゃいろ
HO	: じゅうしょう : 戦闘不可能になる。	しろ

ぜんいん じゅうしょう ぞっこう まえ
 全員が重傷になればゲームの続行ができなくなり前
 りょう やど や はじ て い
 に利用した宿屋からゲームが始まります。手に入れ
 じょうほう りょう
 たアイテムや、情報はそのまま利用できます。
 じょうたい まほう ちりょうしょ なお
 この状態は、魔法や治療所、アイテムで直すことが
 できます。

つうじょうじ
 通常時

つか
 アイテム：アイテムを使っ
 す
 たり、捨てたり
 するコマンド。




つか
 アイテムを使う、アイテムを
 す えら いちらん
 捨てるを選ぶとアイテム一覧
 ひょう ペーじぶん ひょうじ
 表(4頁分)が表示されます。
 なか つか す
 その中から使う(捨てる)ア
 えら
 イテムを選びます。
 つか ばあい たいしょうしゃ せんたく ひつ
 使う場合、対象者の選択が必
 よう あいて えら
 要なアイテムは相手を選びま
 えら がめんした
 す。アイテムを選ぶと画面下
 ないよう ひょうじ
 にそのアイテムの内容が表示
 されます。

がめん もど
 ⑧ボタンでコマンド画面に戻
 ふろく いちらん
 ります。付録のアイテム一覧
 ひょうさんしょう
 表参照。

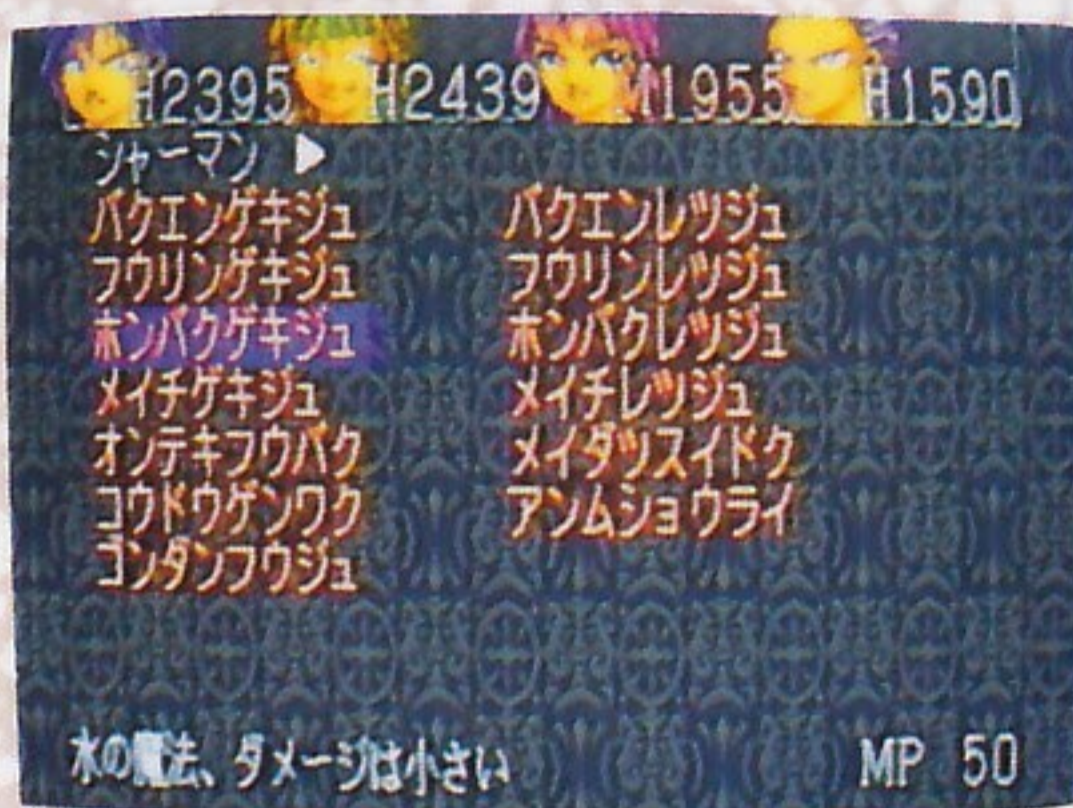
まほう
 魔法

フツクコウシ
 バクサダンジン
 ゲンパダンメイ
 カイドウコウイン
 カイゴンダンブウ
 ドウコンレイユ

 **マホウ**：魔法を使います。プレイヤーのMP
(マジックポイント)が減ります。

魔法には次の4種類あり、
プレイヤーによって使える、
使えないがあります。

使う魔法によってMPの
消費量も違います。



シャーマン：火、風、土、水などの力を利用
した攻撃魔法。

掌妙勁：気を利用した攻撃魔法。

霊術：霊の力を利用した魔法。

治療：治療の魔法。

魔法一覧表の中から魔法を選びます。その魔法が
使えるプレイヤーに残りのMPと画面下に魔法の内容、
消費MPが表示されます。

使う魔法を決定すると、どのキャラクターが使うか
と、使う相手がいる場合は相手を決定します。

シャーマン、掌妙勁は戦闘中しか使えません。

霊術は戦闘中、使えません。

(付録の魔法一覧表参照。)

装備：武器、防具を装備したり外したりするコマンド。

装備するアイテムによって攻撃力、防御力などが変わります。装備するプレイヤーを選ぶとそのプレイヤーの装備一覧表とアイテム一覧表に変わります。

＋ボタン←→で**そうび**する、**そうび**を**はずす**を選び、↑↓で**装備**を選びます。

かみしろ	ぶき (アシュラのつるぎ)
レベル 44	よろい (ラティのよろい)
こうげき(18568)	かぶと (はくぎんのかぶと)
ぼうぎよ(11528)	そうび1 (すいしょうのつえ)
◀ ページ2 ▶ そうび する	そうび2 (パラモンのうでわ)
ちやいろのソーマ 10	みずいろのソーマ 08
むらさきのソーマ 01	みどりのソーマ 13
きいろのソーマ 23	あおのソーマ 02
あかのソーマ 72	トネリコのつえ 01
コーゴンのくし 01	やぶれよろい 01
▼ターサのよろい 01	シュムバのよろい 01
ちえのつえ	

ブキ：攻撃武器。

ヨロイ：防具。

カブト：防具。

そうび1、2：腕や身体に付ける**装備**。

装備をする場合、アイテムの中から**選ぶ**装備します。選んだアイテムによって**攻撃力**、**防御力**の**変化**が表示されます。

ただし、アイテムの中には、呪いのかかった**アイテム**があるので**注意**してください。

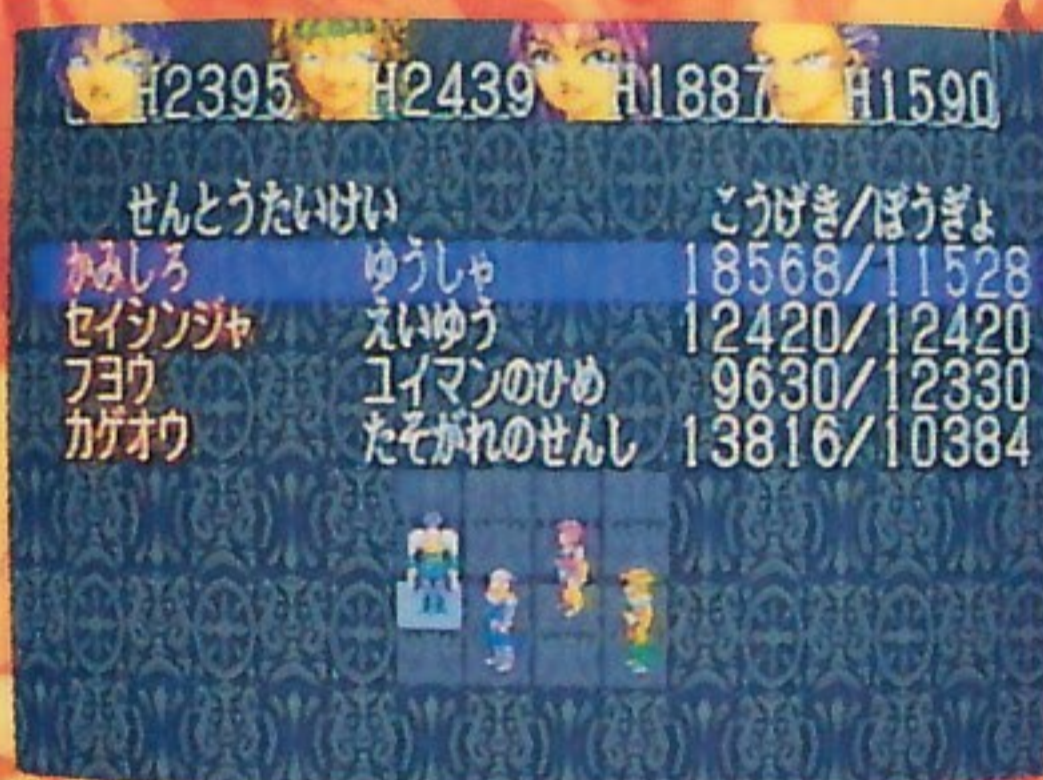
(付録の**アイテム一覧表**参照。)



能力：キャラクターの能力を見るコマンド。



隊形：戦闘時の隊形を変更するコマンド。



現在の隊形とキャラクター全員の攻撃力、防御力が表示されます。変更するキャラクターを選び、移動させます。

警告セット：

HPが一定量減った時に警告を出すコマンド。

これ以上HPが減ると困るとい値にセットしておけば、キャラクターがその状況になった時、戦闘が止まります。

名前	残り	最大
かみしろ	(30%)	718/2395
セイソウジャ	(29%)	707/2439
アユウ	(38%)	717/1887
カゲオウ	(45%)	715/1590

最大HP、警告HPと%が表示されます。+ボタン

↑↓でキャラクターを、←→でデータを変えます。

設定：

メッセージ速度やコントロールキー設定の変更コマンド。

項目	設定
メッセージ速度	(1 2 3 4 5 6 7 8)
戦闘速度	(1 2 3 4 5 6 7 8)
コントローラー	けってい (A B X Y L R) ちゅうし (A B X Y L R) メニュー (A B X Y L R) ばいそく (A B X Y L R)
しゅうりょう	

せんとうじ 戦闘時

せんとう
戦闘はオートバトルで進みます。
すす
操作を何もしなければ通常
じょうぶき
常の武器による攻撃
こうげき
を行います。
おこな



かいし
開始：戦闘の開始コマンド。
お
ボタンを押すまで戦闘は止まりません。
せんとう
(警告HPになると止まります。)

もくひょう
目標：通常攻撃の目標をセットするコマンド。
だれ
誰の攻撃をどの敵に
こうげき
行うかを決定します。
おこな
けってい



に
逃げる：全員で逃げるためのコマンド。
に
逃げる事ができたかどうかは、一番始め
いちばんはじめ
に味方の誰かが行動する時にわかります。
みかた
誰かが
だれ
こうどう
行動する
とき
時にわかります。
どうじ
L、Rボタン同時に押しても逃げるを
お
セットできます。

せんとうそくど
戦闘速度：戦闘速度を変えることができます。

まほう、アイテム、警告セットは通常時のコマンド
けいこく
と同じです。
つうじょうじ

加せニ戦闘システムニ加せ

せんとうシステム

せんとう 戦闘はオートで行います。コマンドの開始で戦闘が
スタートします。何のコマンド操作もしなければ装
備している武器による攻撃を開始します。
せんとうちゆう 战斗中ボタンを押すと戦闘が止まり、他のコマンド
を使うことができます。

せんとうちゆう 战斗中の順番はキャラクターと敵のスピードと知恵
の能力値、戦闘体形によって変わっていきます。



情報収集とお店ガイド

じょうほうしゅうしゅうとおみせガイド

情報

ぼうけん うえ か じょうほうしゅうしゅう
冒険をしていく上で欠かせないのが情報収集です。
まち むら たてもの なか じょうほう え とき ひと む
町や村、建物の中で情報を得たい時は人に向かって
①ボタンを押すと会話ができます。情報をくまなく
あつ つぎ なに し
集めて、次に何をすべきか知ってください。

お店

まち むら なか みせ
町や村の中にはいろいろなお店があります。アイテム
ぶき などを手に入れ、利用してください。
みせ はい がめん うえ した
お店に入ると画面の上にキャラクター、下にゼニー、
ちゅうおう かい わ ぶん ひょうじ
中央に会話文が表示されます。



ざっかや 雑貨屋

ぼうけん ひつよう う
冒険に必要なアイテムなどを売っている。



ぶきや 武器屋

ぶき ぼうぐ う
武器や防具を売っている。

はじめにかう、うるのどちらかを
き
決めます。

かうの場合、しょうひん ひょう
商品リストが表示
じ えら
示されます。+ボタンで選ぶ

とその商品のしょうひん ないよう がめんした
内容が画面下に

ひょうじ そうび
表示され、プレイヤーが装備

できる物であればメッセージ

ひょうじ
などが表示されます。



何をかうかを決めると、何個単位でかうのかを1個、10個から選択します。個数と合計金額が表示され+ボタン↑↓で増減できます。Ⓐボタンで買います。

装備できる物であればその場で装備できます。

装備のしかたはコマンドの装備と同じです。



うるの場合、アイテム、装備を売ることができます。アイテムを選ぶとアイテムリストから、装備を選ぶと誰のどの装備を売るかを選択して売ることができます。

ただし売る値段は買ったときの半分になってしまい、0ゼニーのアイテムは売れません。



お店の中で、ⓧボタンを押すと、持ち物のチェックができます。



ちりょうしよ 治療所

せんとうふのう どく
戦闘不能や、毒や
まひじょうたい
麻痺状態になった
キャラクターを治
りょう
療してくれます。



ぶぐし 武具師

こわぶき とく
壊れた武器と、特
しゅそざい あたら
殊な素材から新し
い武器をつく
れます。



ぶき
武器のリストと、武器をつくるのに必要なアイテムが
ひょうじ
表示されます。あたらぶき つぎ きせつ
新しい武器は次の季節になってから
うと
受け取ることができます。



まじゅつがくいん 魔術学院

ちえやせいしんの
しゅぎょう まほう まな
修業と魔法を学ぶ
ことができます。



しゅぎょうをする、じゅもんをまなぶを選択します。
しゅぎょうをする場合、だれ しゅぎょう せんたく
誰が修業をするかを選択し
ます。

じゅもんをまなぶ場合、がくいん おし まほう
学院で教えている魔法のリ
ストが表示され、だれ おぼ せんたく
誰が覚えるかを選択します。



ぶ じゅつどうじょう
武術道場

ちから、すばやさ、
たいりよくの修行
ができます。



やど や
宿 屋

と
泊まって、HP、
MPを回復させたり、
データをセーブ
ができます。



- と ま る**：**ふげんのま** HPの全回復 ぜんかいふく
もんじゅのま MPの全回復 ぜんかいふく
しゃかのま HP、MPの全回復 ぜんかいふく

セーブする：セーブエリアは4つあります。



うらな やかた
占いの館

うらな
占いをしてくれま
す。



加セ<<鬼魁>>加セ

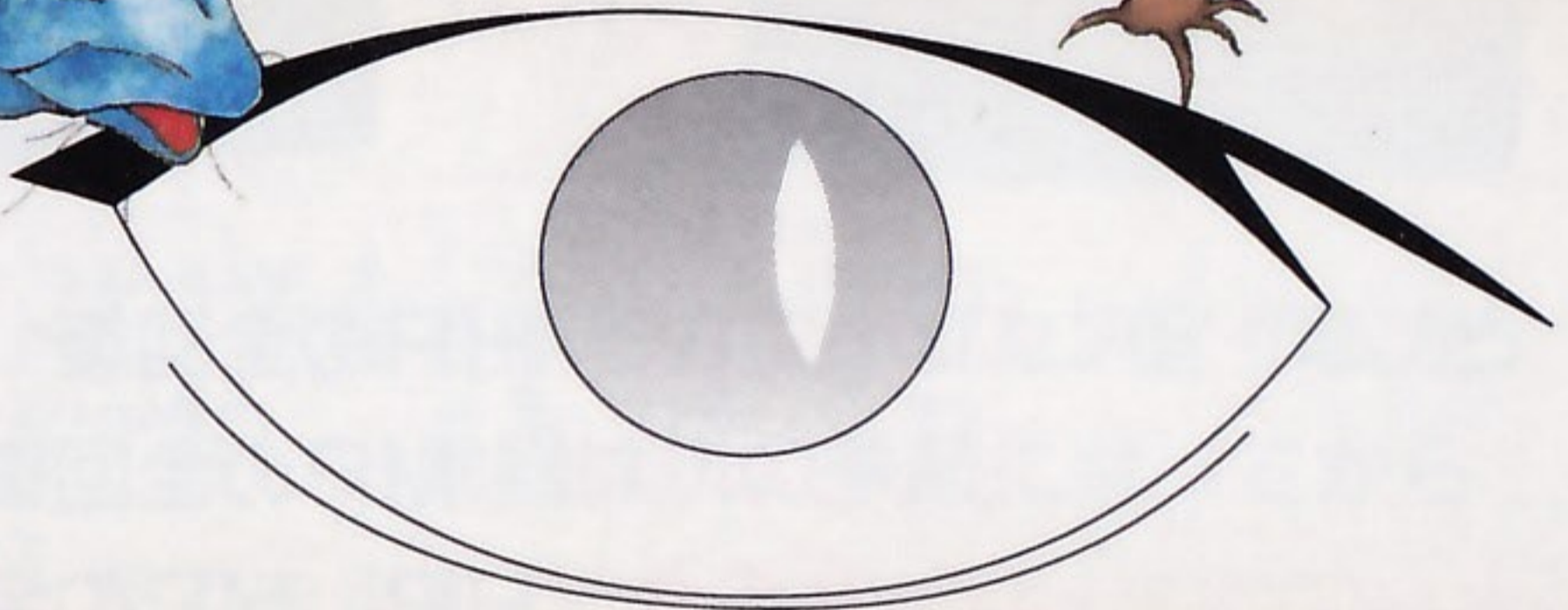
もうき



モウコンギョ



ムグラ



ワウム



ドクジャクシ

モウケン

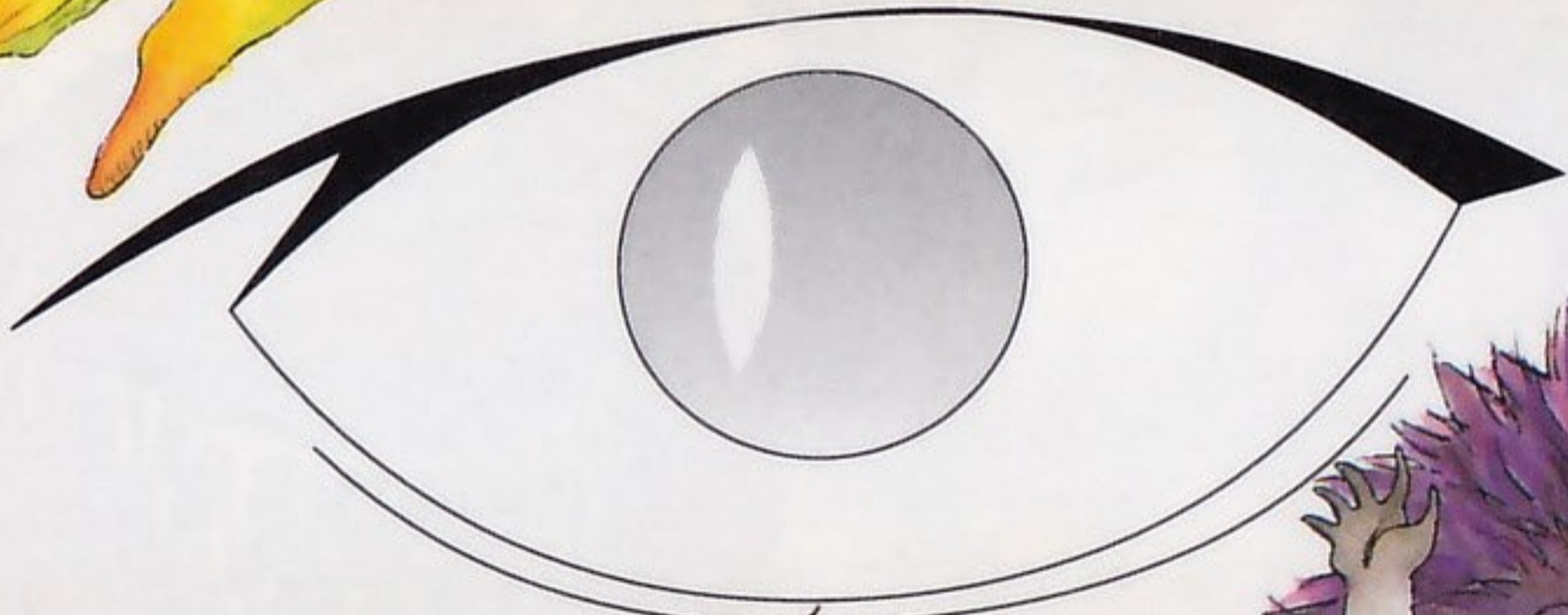
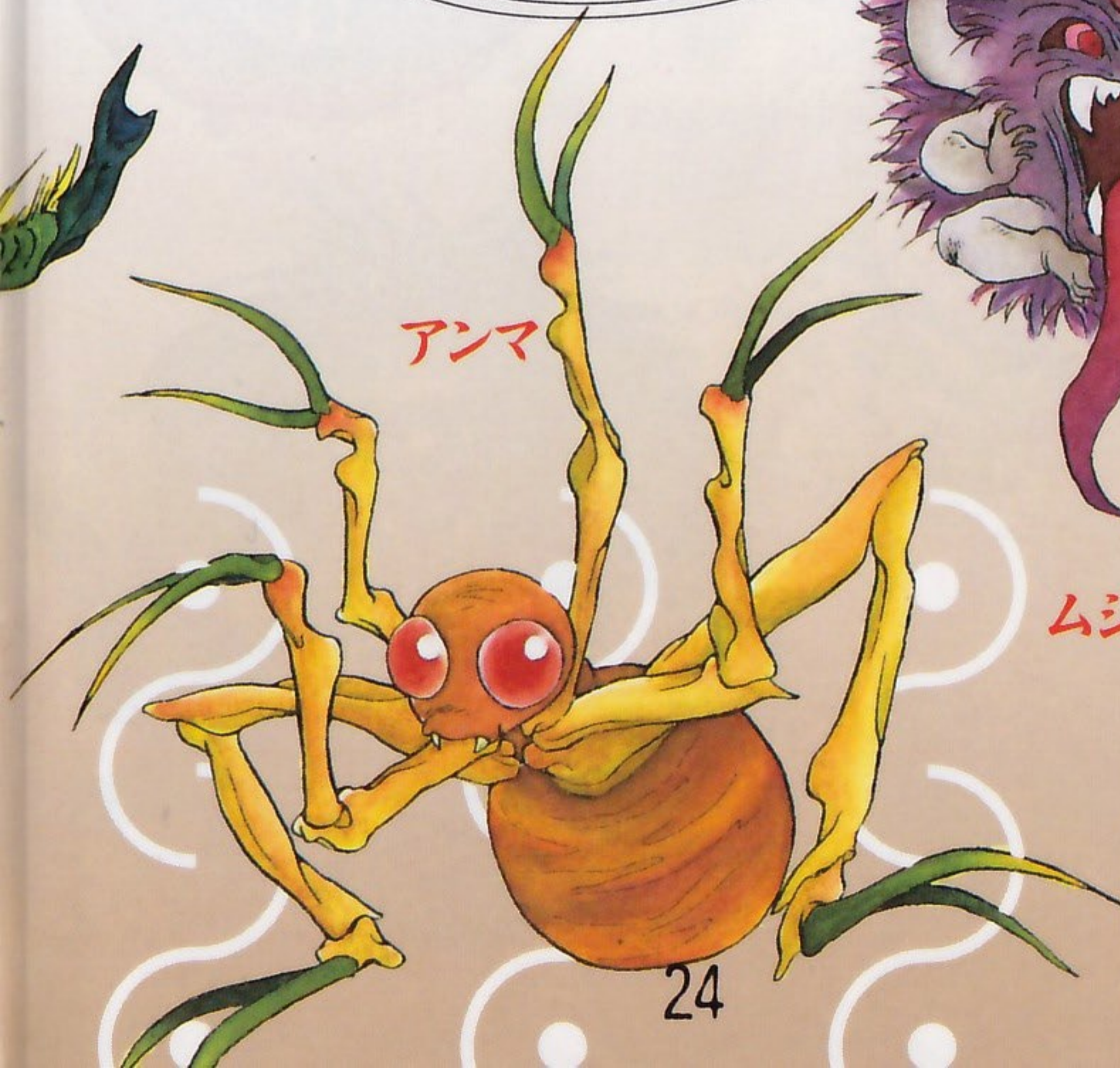


キリィ



ムジャキ

アンマ



ヨタカマドウ



マリウゴン



ガダルマ



デイギョ



ゲザド



しょうじょう ごちゅうい 使用上の御注意

- ご使用後はACアダプタをコンセントから必ず抜いておいてください。
- テレビ画面からできるだけ離れてゲームをしてください。
- 長時間ゲームをする時は、健康のため、1時間ないし、2時間毎に10分～15分の小休止をしてください。
- 精密機器ですので、極端な温度条件下での使用や、保管及び強いショックを避けてください。また絶対に分解しないでください。
- 端子部に手を触れたり、水に濡らすなど、汚さないでください。故障の原因となります。
- シンナー、ベンジン、アルコールなどの揮発油でふかないでください。
- スーパーファミコンにプロジェクションテレビ（スクリーン投影方式のテレビ）を接続すると、残像現象（画面ヤケ）が生ずるため、接続しないでください。

イラスト

表紙、5P、6P、15P、16P

19P、20P、裏表紙

/ 田島昭宇

8P、9P、14P、18P、23P

24P、25P

/ MADARA PROJECT



コナミ株式会社

本社 〒105 東京都港区虎ノ門4-3-1 TEL03-3432-5526(代)
大阪支店 〒530 大阪市北区梅田1-11-4 TEL06-456-4567(代)
札幌営業所 〒060 札幌市中央区北一条西5-2-9 TEL011-232-3778(代)
福岡営業所 〒810 福岡市中央区天神2-8-30 TEL092-715-2367(代)

●商品に関するお問い合わせは●
お客様ご相談室

コナミホットライン

☎フリーダイヤル0120-086-573

営業時間：月曜日～金曜日(祝日を除く)10:30～17:00
電話番号は、お間違えのないようにおかけください。

スーパーファミコンは任天堂の商標です。

FOR SALE and USE IN JAPAN ONLY
本品の輸出、使用営業及び賃貸を禁じます。

戦国 戦記
魁 魁 戦 記

MADARA 2

摩

陀

羅

ムクリ

ちょうじょう
長城

こくおうと
ロウラン 国王都

おうと
コーサラ 王都

マウレヤ

ロウラン

たにま さと でぐち
谷間のかくれ里からの出口

コーサラ

ファースイー

ランクァ

ヤクト

MADARA 2

摩陀羅

装備アイテム一覧表

攻撃力		レベル		ブキ		攻撃力		レベル		
おれたけん	0	1	ヤシャのけん	140	40	剣	ミョウオウのけん	140	40	
さびたけん	10	1	アシュラのつるぎ	150	40		ナーガのつるぎ	170	29	
ナイフ	10	1	ダイティアのけん	210	33		フルンティング	240	36	
つるぎ	30	3	モルガンのやいば	250	38					
カスミのけん	70	7								
ホウオウのけん	100	10								
シオンのけん	110	13								
スサノオのつるぎ	130	20								
攻撃力		レベル		斧		攻撃力		レベル		
おれたオノ	10	1	カイリュウのオノ	130	24	斧	フウジンのオノ	140	40	
いしオノ	40	4	ライデンのオノ	240	38					
てつオノ	55	5								
カマイタチのオノ	75	8								
攻撃力		レベル		鉾		攻撃力		レベル		
おれたホコ	10	1	カーリーのホコ	160	21	鉾	ミツマタのホコ	180	30	
ホコ	40	4	マンガラのホコ	220	35					
チョウヒのホコ	60	6	スイテンのホコ	240	38					
セツナのホコ	140	25								
攻撃力		レベル		槍		攻撃力		レベル		
おれたやり	10	1	ミズミタマのやり	130	24	槍	ヨウジンのやり	190	32	
やり	25	2	アグニのやり	240	36			トネリコのやり	250	38
ながやり	55	5								
サンジャヤのやり	80	8								
シデンカイのやり	140	40								
攻撃力		レベル		槌		攻撃力		レベル		
おれたツチ	30	1	イニシエのツチ	120	18	槌	ピシュヌのツチ	140	40	
ツチ	60	6	プリトラのツチ	200	13			シーターのツチ	220	32
ギンのツチ	90	9								
ガンガーのツチ	100	10								
攻撃力		レベル		弓		攻撃力		レベル		
ゆみ	20	2	カーマのゆみ	90	31	弓	マーヤーのゆみ	100	10	
おおゆみ	40	4	セツナのゆみ	140	28			ヤミのゆみ	140	40
フロナのゆみ	50	5								
メーナーのゆみ	80	8								
あずさゆみ	90	9								

装備アイテム一覧表

防御力		レベル		ヨロイ		防御力		レベル	
やぶれよろい	10	1	ルドラのよろい	100	25	鎧	ラティのよろい	100	28
よろい	20	1	バガのよろい	110	23		ウマーのよろい	110	30
おおよろい	60	4	バルナのよろい	110	40		スーリヤのよろい	115	40
クビラのよろい	80	6	ドルバのよろい	140	33		ダーサのよろい	150	15
シャトラのよろい	80	35							
インダラのよろい	85	35							
マハーンのよろい	90	39							
クペーラのよろい	95	35							
シュムバのよろい	100	13							
防御力		レベル		服		防御力		レベル	
ふだんぎ	5	1	なめしがわのふく	40	1	服	まどろしのふく	50	15
ブレザー	5	1	キャルベルのふく	70	22		きぬのローブ	100	15
あさのふく	8	1	エポテのふく	100	22		ドレス	120	15
そうりよのふく	0	1							
のうふのふく	10	1							
ローブ	15	1							
アルベのふく	30	20							

防御力		レベル		カブト		防御力		レベル	
兜	3	1	カーンのかぶと	30	30	カブト	ハリのかぶと	35	30
ヘアバンド	5	4	タラクのかぶと	40	25		ペール	40	30
かぶと	10	6	はくぎんのかぶと	40	30		おうごんのかぶと	40	30
ルビコンのかぶと	12	1	アプサラス	45	10		ルリのかぶと	50	26
かみかざり	15	10							
サハスのぼうし	15	30							
アモグのかぶと	20	15							
つきのティアラ	20	30							
アエギスのかぶと	25	20							
イザヤのかぶと									

装備1.2	効果	レベル	ソウビ1.2	装備1.2	効果	レベル
ポーブルのうでわ	知恵の腕輪	1	マニユのリング	攻撃力のリング	1	
ファータのまもり	精神のお守り	1	アゴーラのつえ	力の杖	3	
さんごのリング	体力のリング	1	ナーガのまもり	体力のお守り	1	
ハヌマーンのくつ	素早さの靴	1	キリークのリング	素早さのリング	1	
ゴーゴンのくし	体力のくし	1	けんじゃのつえ	知恵の杖	1	
はがねのてぶくる	力の手袋	1	デーバのマント	防御力のマント	1	
ぎんのピアス	精神のピアス	1	ウグラのこて	防御力のこて	1	
すいしょうのつえ	MPの杖	2	パラモンのうでわ	HP, MPの腕輪	1	
トネリコのつえ	知恵の杖	2	すいしょうのたま	HP, MPの玉	1	

魔法一覧表

効果	敵	レベル	効果	敵	レベル
火の魔法	バクエンゲキジュ	ダメージ小	1・全	8	シャーマン
バクエンレツジュ	ダメージ中	1・全	21		
バクエンメツジュ	ダメージ大	1・全	34		
風の魔法	フウリンゲキジュ	ダメージ小	1・全	7	シャーマン
フウリンレツジュ	ダメージ中	1・全	19		
フウリンメツジュ	ダメージ大	1・全	31		
水の魔法	ホンバクゲキジュ	ダメージ小	1・全	5	シャーマン
ホンバクレツジュ	ダメージ中	1・全	15		
ホンバクメツジュ	ダメージ大	1・全	25		
効果	敵	レベル	効果	敵	レベル
シャオロン	ダメージ小	1	15	掌妙動	
シャンロン	ダメージ中	1	25		
エンロン	ダメージ大	1	40		
効果	味方	レベル	効果	味方	レベル
アシュラフ	攻撃力を増やす	1・全	1	霊術	
エンカイク	防御力を増やす	1・全	1		
ゴウリキフ	HPを増やす	1・全	1		
ジョウカフ	状態変化を増やす	1・全	1		
回復	味方	レベル	回復	味方	レベル
チシノドウキ	HP (小)	1・全	5	治療	
チショウドウキ	HP (中)	1・全	15		
タイコドウキ	HP (大)	1・全	35		
バクサダンジン	麻痺	1	24		
フツドクコウシュ	毒	1	4		
メイチゲキジュ	ダメージ小	1・全	6		士の魔法
メイチレツジュ	ダメージ中	1・全	17		
メイチメツジュ	ダメージ大	1・全	28		
オンテキフウバク	麻痺・動けなくなる	1・全	22	キャラクターの状態を 変化させる魔法	
メイダツスイドク	毒・HPを毎回失う	1・全	5		
コウドウゲンワク	魅惑・仲間を攻撃	1・全	30		
アンムショウライ	盲目・目標が不定	1・全	16		
ゴンドアンフウジュ	沈黙・呪文不能	1・全	10		
ファイロン	ダメージ小	全	15	ファイロン	
クンロン	ダメージ中	全	25		
ホンロン	ダメージ大	全	40		
セイカンフ	ダンジョンからの脱出	10	セイカンフ		
シュンテンフ	季節を1つ進める	15			
カンライフ	過去に行った町にワープ	20			
ゲダツフ	戦闘から退却	25			
ゲンバダンメイ	魅惑	1	32	ゲンバダンメイ	
カイドウコウイン	盲目	1	10		
カイゴンドンプウ	沈黙	1	16		
ドウコンレイユ	重傷	1	40		

アイテム一覧表

アイテム	効果	アイテム	効果
なぞのペンダント	???	こおりのワンド	ホンバクレツジュ (水) と同じ
くろのカギ	洋館のカギ	すなのワイン	メイチゲキジュ (土) と同じ
ジオのコイン	ダンジョンからの脱出	シャマナのたま	メイチレツジュ (土) と同じ
かぜのふういん	戦闘からの脱出	きんのかぶとむし	敵の素早さを半分にす
やまびこのかね	過去に行った町にワープ	コブラのきば	敵に毒を送り込む
たましすめのふえ	呪いのアイテムを捨てられる	めくらまし	敵を盲目にする
しきのかがみ	季節を一つ進める	サウバのまきもの	敵の魔法を封じる
アパロンのつえ	味方全員のHP, MPを全回復	ライジンのつ	???
アニラのワンド	バクエンレツジュ (火) と同じ	イカズチのイシ	???
ブラフマーのめ	バクエンゲキジュ (火) と同じ	マカラのイシ	???
ジャラーのつめ	フウリンゲキジュ (風) と同じ	タイヨウのイシ	???
たつまきのたね	フウリンレツジュ (風) と同じ	ラーマのハガネ	???
やまがみのすす	ホンバクゲキジュ (水) と同じ		

ソーマ一覧表

ソーマ	効力	ソーマ	効力
きすぐすり	HP回復	むらさきのソーマ	魅惑からの回復
あかのソーマ	HP回復	みずいろのソーマ	HP, MPの回復
あおのソーマ	MP回復	ちやいろのソーマ	沈黙を直す
きいろのソーマ	毒を消す	はいいろのソーマ	盲目を直す
みどりのソーマ	麻痺を直す	しろのソーマ	HP, MP状態の全回復