

スーパーファミコン®



熱血大陸

熱血大陸

取扱説明書

SHVC-AEBJ-JPN

このたびはエニックス・スーパーファミコン用カセット「熱
血大陸バーニングヒーローズ」をお買い上げいただきまして、
誠にありがとうございます。ご使用前に『取扱説明書』をよ
くお読みいただき、正しい使用方法でご愛用ください。なお『取
扱説明書』は、大切に保管してください。

使用上のご注意

- 1 ご使用後はACアダプタをコンセントから必ず抜いておいてください。
- 2 テレビ画面からできるだけ離れてゲームをしてください。
- 3 長時間ゲームをする時は、健康のため、1時間ないし2時間ごとに10分～15分の小休止をしてください。
- 4 精密機器ですので、極端な温度条件下での使用や、保管及び強いショックを避けてください。また、絶対に分解しないでください。
- 5 端子部に手を触れたり、水にぬらすなど、汚さないようにしてください。故障の原因となります。
- 6 シンナー、ベンジン、アルコール等の揮発油でふかないでください。
- 7 スーパーファミコンをプロジェクションテレビ（スクリーン投影方式のテレビ）に接続すると、残像現象（画面ヤケ）が生ずるため、接続しないでください。

健康上の安全に関するご注意

疲れた状態や、連続して長時間にわたるプレイは、健康上好ましくありませんので避けてください。またごく稀に、強い光の刺激や、点滅を受けたり、テレビ画面等を見たりしている時に、一時的に筋肉のけいれんや、意識の喪失等の症状を経験する人がいます。こうした症状を経験した人は、テレビゲームをする前に必ず医師と相談してください。また、テレビゲームをしていて、このような症状が起きた場合には、ゲームを止め、医師の診察を受けてください。

FOR SALE and USE IN JAPAN ONLY.
BUSINESS USE and RENTAL PROHIBITED.
本品の輸出、使用営業及び賃貸を禁じます。

熱血大陸

熱血大陸

とり あつかい せつ めい しょ
取扱説明書

もくじ

プロローグ	4
メインキャラクター <small>しょうかい</small> 紹介	6
コントローラーの <small>つか</small> 使いかた	8
ゲームの <small>すす</small> 進めかた	10
セーブのしかた	11
<small>まち</small> 町のようす	12
<small>ノンプレイヤーキャラクター</small> NPCについて	14
コマンド画面の <small>がめん</small> みかた	16
<small>せんとうがめん</small> 戦闘画面	18
アイテム <small>しょうかい</small> 紹介	26
<small>てき</small> 敵キャラクター	28
キャラクター <small>そうかんず</small> 相関図	30



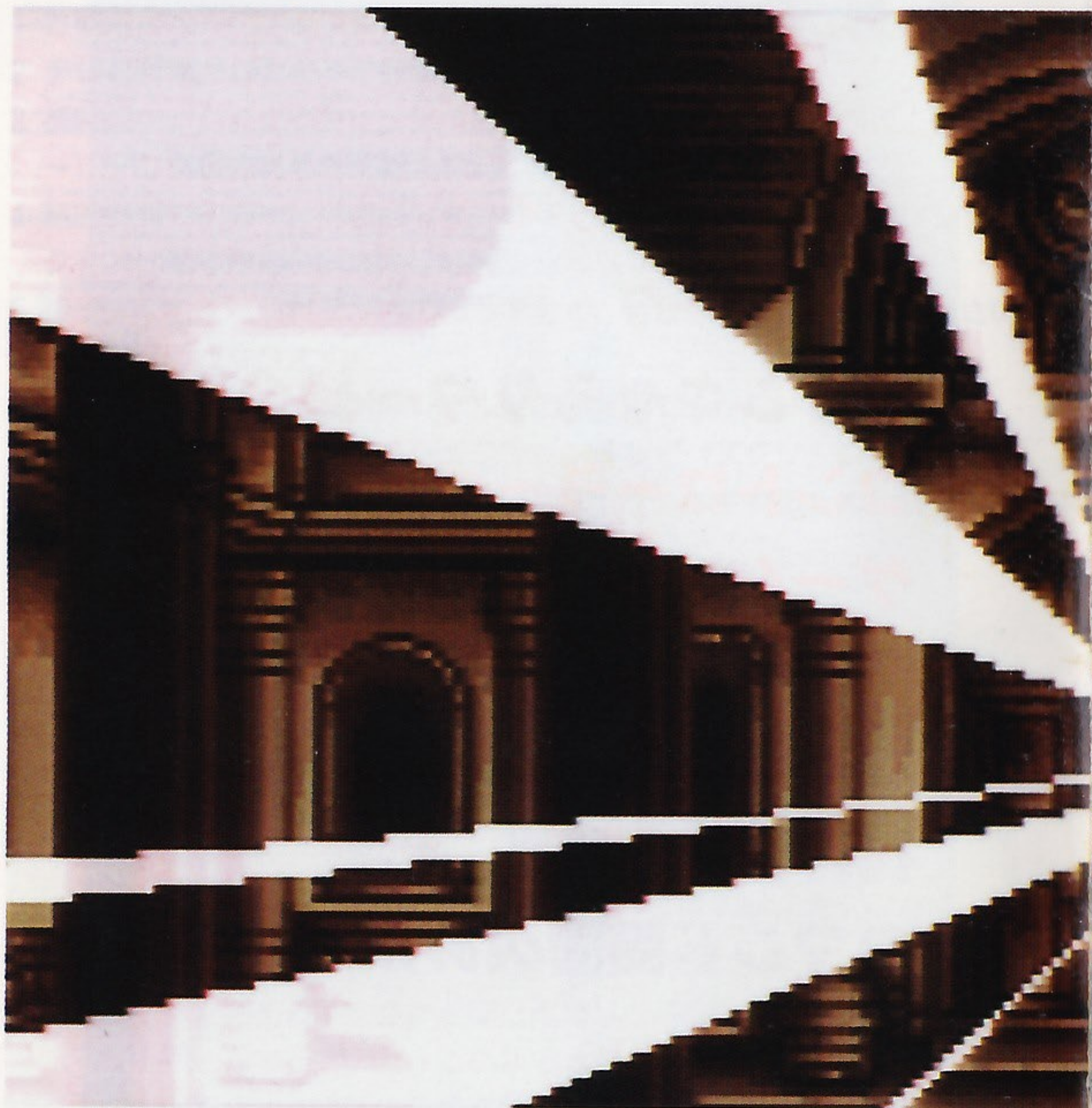
プロローグ

せかいちず なんほう いち たいりく
世界地図の南方に位置するバーニング大陸。

せんじょう はな せんし つよ ものたち こどもたち
戦場の華であった戦士…強き者達は、子供達

せんし む そうもの うつ おや こ こ
戦士など夢想者の虚け…と、親は子をたしなめ、子は

てん ま じ へん とき しょくぎょうぐんじん あらが すべ ひと
天魔事変…この時、職業軍人では抗う術もなく、人



せんし われ
「戦士アダム…我、

よ そう せんし しゅつげん
予想だにされなかった戦士の出現で、

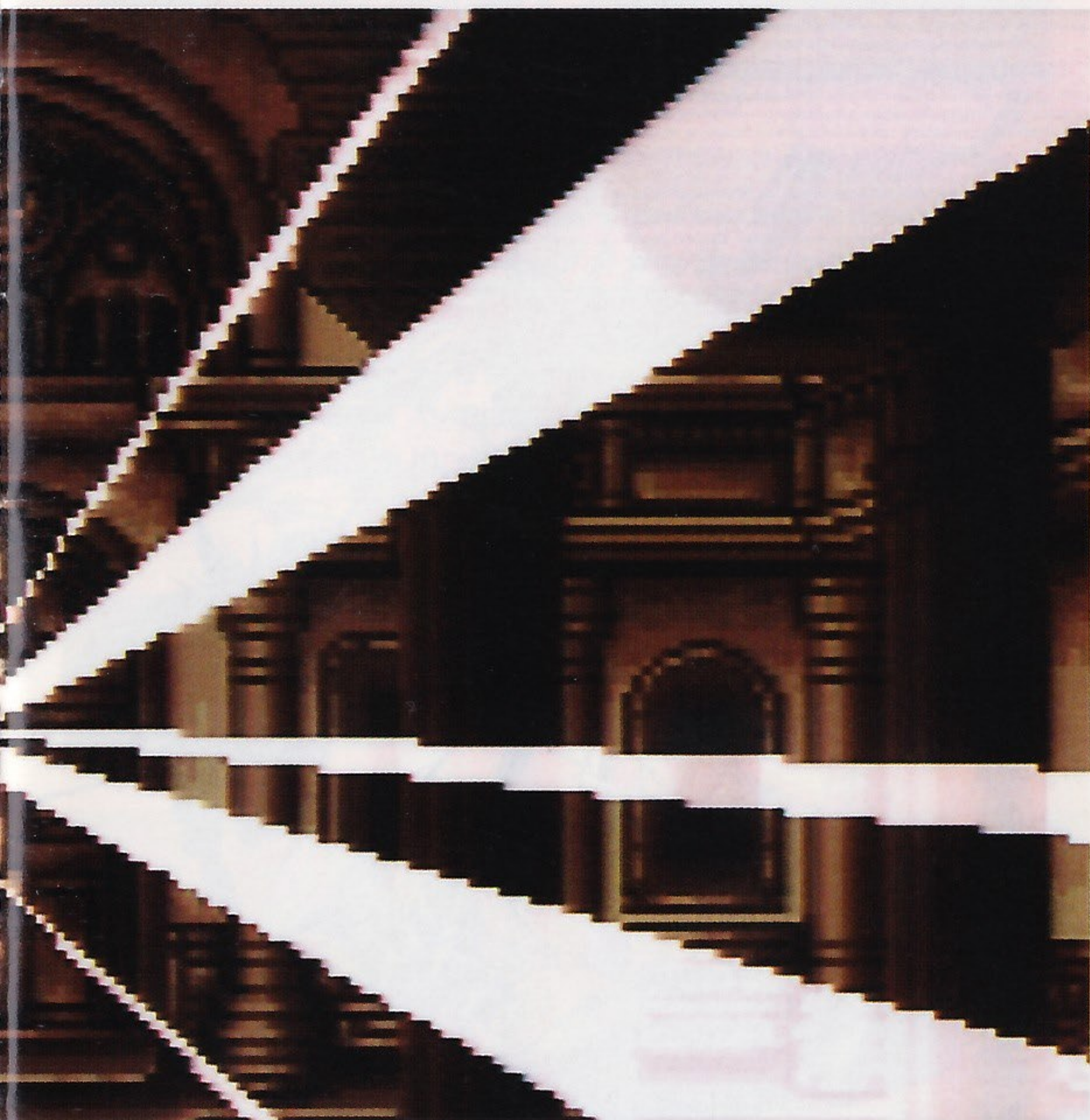
ねん みじか とき た せんし ふたた ものがたり
そして7年という短い時が経ち、戦士は再び物語の

せんそう ことば かた
戦争という言葉が語られなくなってから、

どうけい はず ものがたり なか う
の憧憬から外され、物語の中へ埋もれた。

おや あんてい のぞ じだい とつじよ てん ま お た
親に安定を望む時代に突如、天より魔が降り立った。

びと じょうき いっ じへん きょうがく
々は常軌を逸した事変に驚愕するばかりであった。



てん ま めつさつ
天魔を滅殺す！」

てん ま じへん きゅうそく まく と
天魔事変は急速に幕を閉じた…。

なか う め ほそほそ いぶき
中に埋もれたが、その芽は細々と息吹つつあった……。



しょうかい メインキャラクター紹介

ここに紹介するのが、メインとなるヒーロー達です。あなたはこの4人の中から、好きなキャラクターを選んで冒険の旅に出ることになります。また、それぞれのキャラのシナリオをクリアすると、「第2のキャラ」を選ぶことができ、新たな冒険が始まります。さあ、冒険の旅に出発！

リュウ

10歳の時、父親に見捨てられる。そのことを根に持っており、自己中心的な人間が大嫌い。独立心あふれる戦士。好きな言葉 真実

職種 / 熱血ファイター
ソウルカラー / 情熱の赤

▼第2のキャラ

「金こそ正義」と信じている。他人には冷たいが、妹のこととなると、なりふりかまわないところがある。



ライラ

孤児ではあるが、天心爛漫な性格が暗さをまったく感じさせない。宝物荒らしのトレジャーハンター。好きなもの お金

第2のキャラ

亜人間の長老をやっているガーディアン(警部主任)。自分が思うほど腕利きではない。



職種 / お宝ハンター
ソウルカラー / 静かなる白



ガオウ

唯我独尊タイプの乱暴者。自分の信じたものに向かって突き進むが、失敗するとあたふたしてしまうファイター。信じるもの 己の力

第2のキャラ

感情をすぐ表に出す活発な少女。実は複雑な乙女心のカモフラージュ。姉にコンプレックスがある。



職種 / 弾丸ファイター
ソウルカラー / 情熱の赤

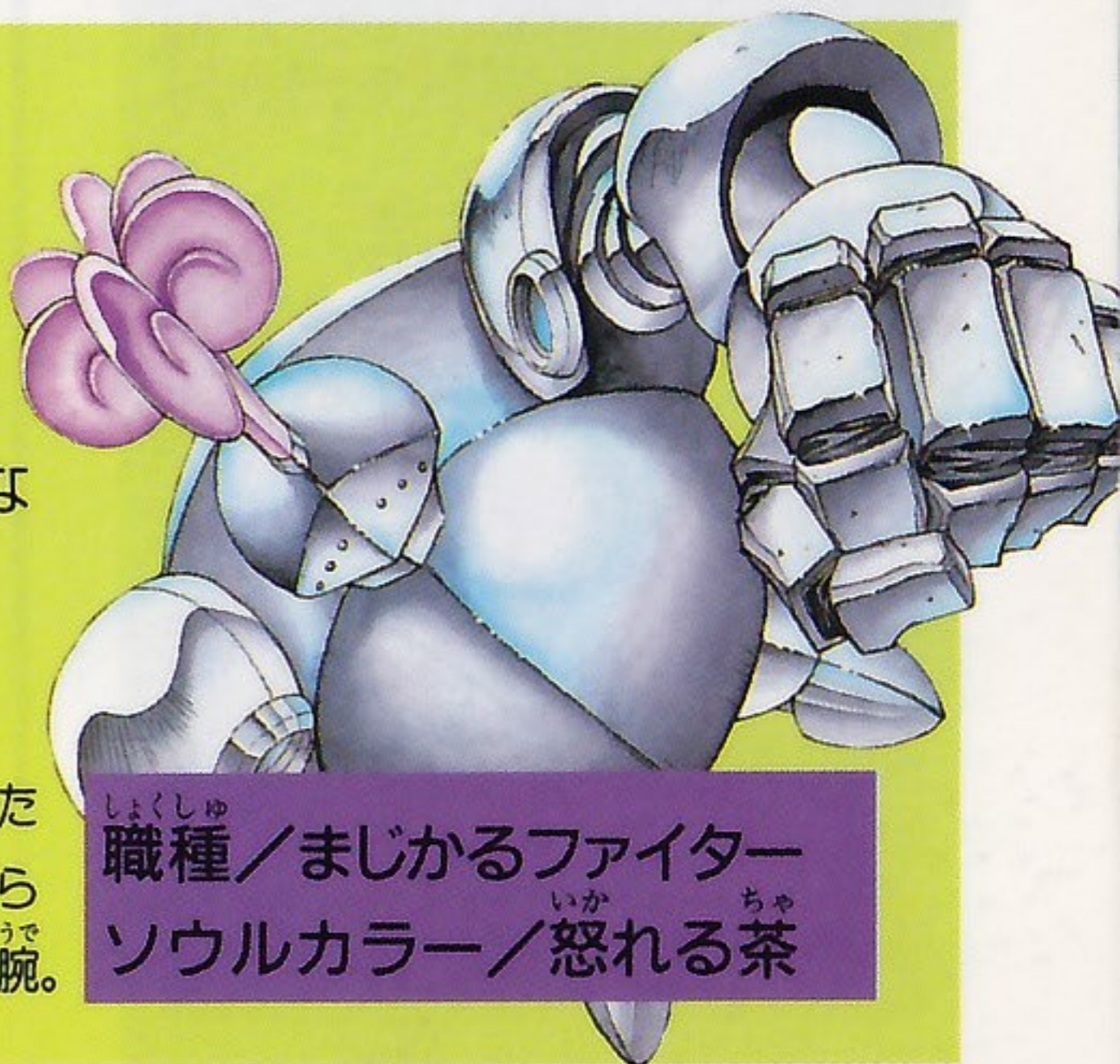


ナーガ

巨大な鎧に身をつつんでいるが、好奇心のカタマリみたいな女の子。ささいなことで傷つく性格。好きなこと ドキドキワクワクすること

第2のキャラ

外見はキザだが、主人のためなら何でもする。外見からは想像できないほどのスゴ腕。



職種 / まじかるファイター
ソウルカラー / 怒れる茶





コントローラーの使い方

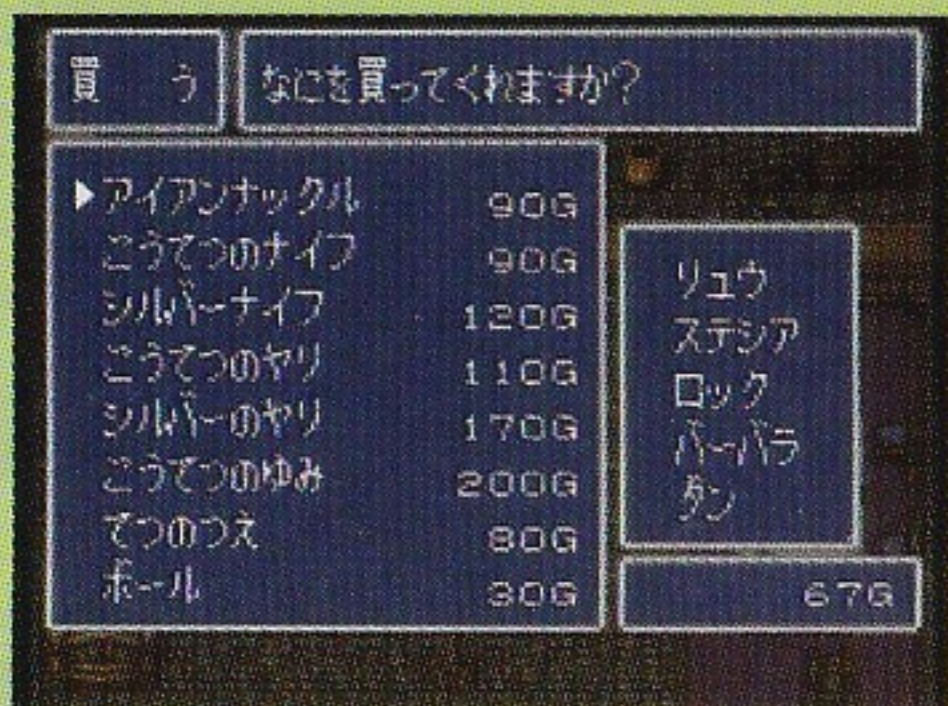
ここではコントローラーの正しい使い方を説明します。ゲームプレイを最大限に楽しむためにも、正確な操作を覚えておきましょう。

十字ボタン

①キャラクターの移動
通常モードで、上下左右に動かすことによって移動させることができます。



②カーソルの移動
コマンド画面でカーソル(▶)を上下左右に動かすのに使います。



③戦闘相手の設定
戦闘画面で戦う敵を選ぶために、剣の形のカーソルを動かすのに使います。



Lボタン/Rボタン

ゲーム中、これらのボタンは使用しません。



セレクトボタン

ゲーム中、このボタンは使用しません。

ワイ Yボタン

ジャンプシューズを持っている場合、
ダンジョン内のガケ、みぞなどを飛び
越える時に使用します。



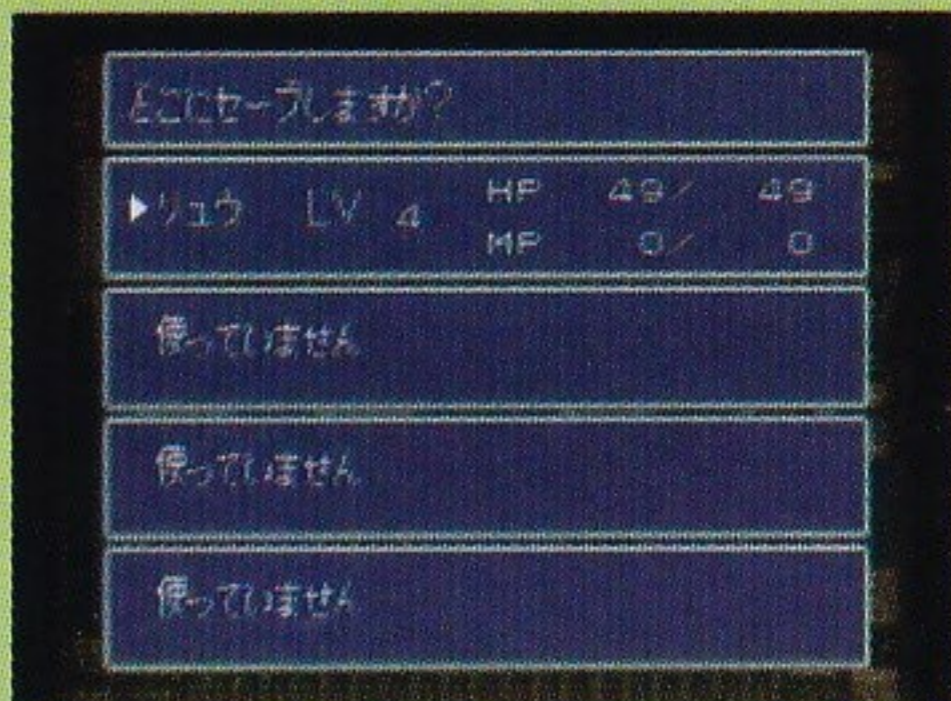
エックス Xボタン

戦闘以外でコマンドウィンドウを開
く時に使用します。

エー Aボタン

①コマンドの決定

コマンドモードで選んだものを決定
する時に使用します。



②会話をする時

会話するのに使用し、▼が出たらも
う一度押しと続きが始まります。



③しらべる時

宝箱や壺の前に立ってボタンを押す
とアイテムが手に入ることがあります。



スタートボタン

ゲーム中、このボタンは使用しません。

ビー Bボタン

一度選んだコマンドをキャンセルす
る時に使用します。

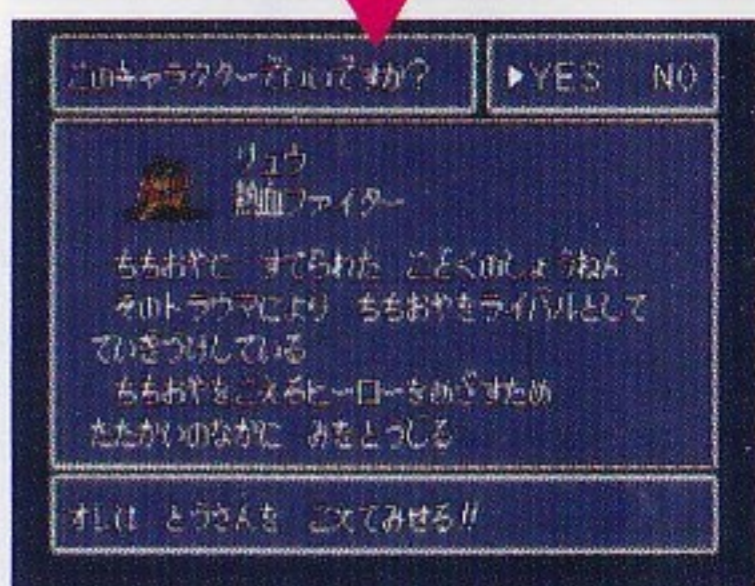


ゲームの進めかた

ここでは、最初からゲームを進めるための正しい手順を説明します。ゲームカセットを差し込んで電源を入れると、オープニングデモが始まります。どれでもボタンを押せば、タイトル画面になり、スタートボタンを押せば最初のデータ選択画面が現れます。

●主人公は4人の中から

このゲームには全部で4つのシナリオがあり、あなたは、4人の中から主人公にするキャラクターを選んでプレイすることになります。コマンドの「はじめから」を選ぶと、4人のキャラクターを選ぶ画面になります。この状態で1人決定すると、プロフィールとストーリーの導入部分が紹介されますので、よければYES、変更したければNOを選んでください。キャラクターが決定すると、いよいよ冒険の始まりです。



●選んだ主人公によって目的が変わる

4人すべてのキャラクターが違う舞台で冒険をするわけではありませんが、キャラクターごとに旅の目的が違い、また敵となる人物も変わってきますので、かつてない広がりを持ったRPGとしてプレイすることができるでしょう。町やダンジョンで起こるイベントも変わりますのでお楽しみに。



クリア後、新キャラ出現!

はじめに選んだキャラクターで冒険をクリアすると、第2のキャラクターを主人公として選べるので、ひとつのシナリオで違う立場のキャラによるシナリオの変化を楽しめます。また、登場人物が、他のシナリオと微妙に重なり合うので、人物関係の面白さも味わえるでしょう。





セーブめしかた

町の「宿屋」か、ダンジョン内のセーブポイントの前でセーブができます。Aボタンを押し、指示に従ってください。セーブできるデータファイルは全部で4つです。



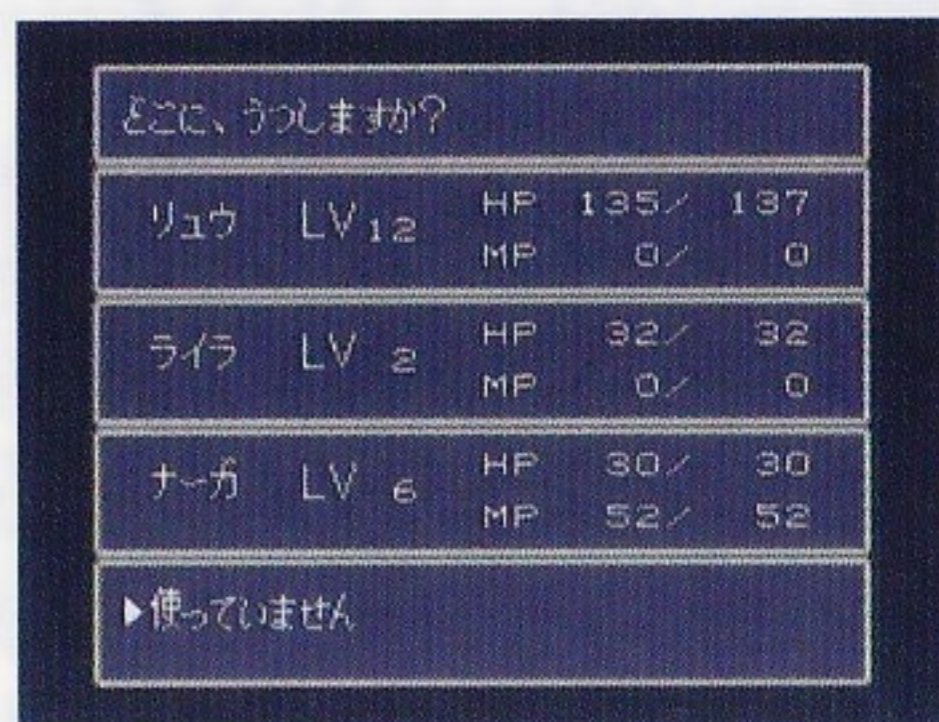
◀「宿屋」の主人と会話してセーブしよう。



◀セーブポイントの前に立ってAボタンを押せば、セーブできます。

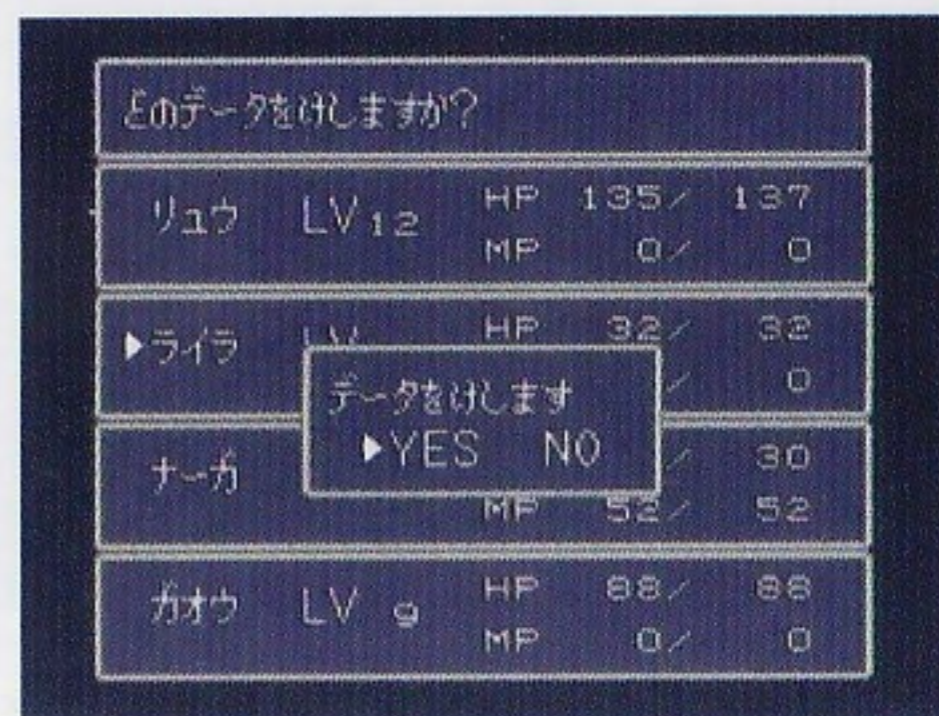
●データコピーするとき

現在、セーブしてあるデータをコピーする時に使います。すでに他のデータが記憶されているファイルにも、使われていないファイルにもコピーできます。



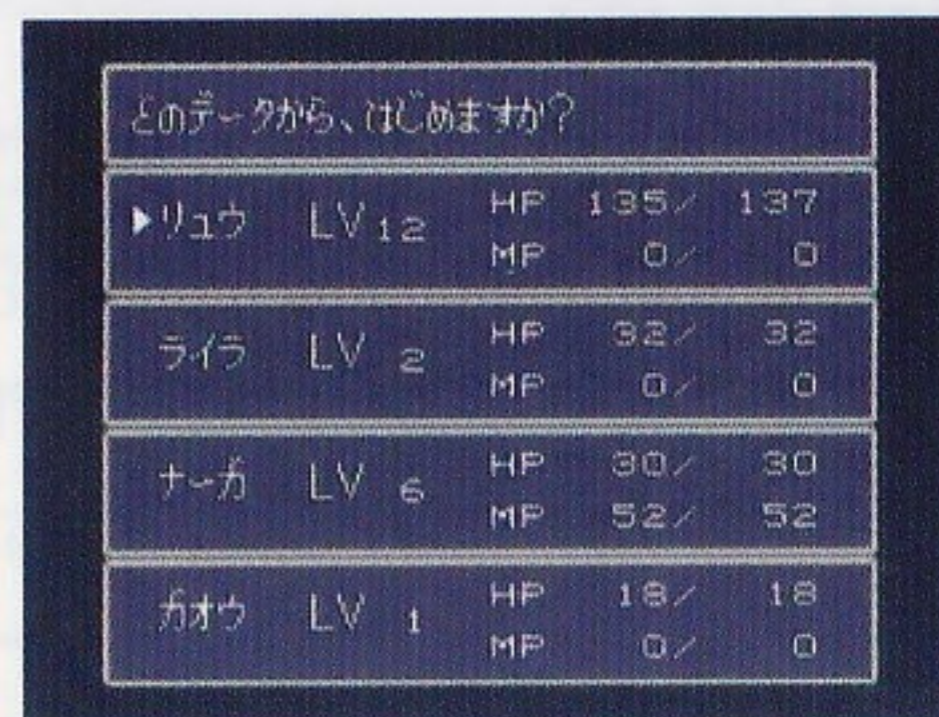
●データを消すとき

データファイルが足りなくなった場合はデータの1つを消すことができます。ただし、一度消したデータは二度と復活しませんので注意してください。



●ゲームを再開するとき

ゲームを再開する場合、最初のデータ選択画面で「つづきから」を選び、どのデータにするかカーソル(▶)を動かして決定しましょう。ゲームは前にセーブした場所から再開します。



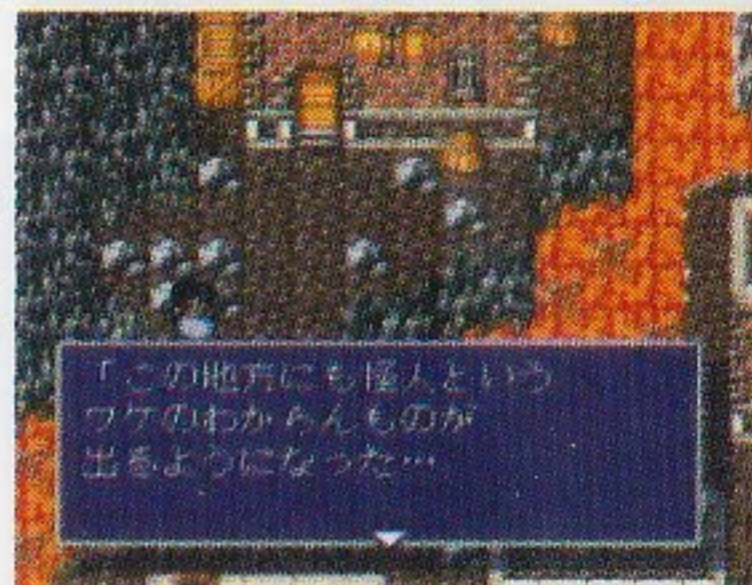


まち 町のようす

冒険していると、町には必ず立ち寄ることになるでしょう。ここではその町のようすを説明します。

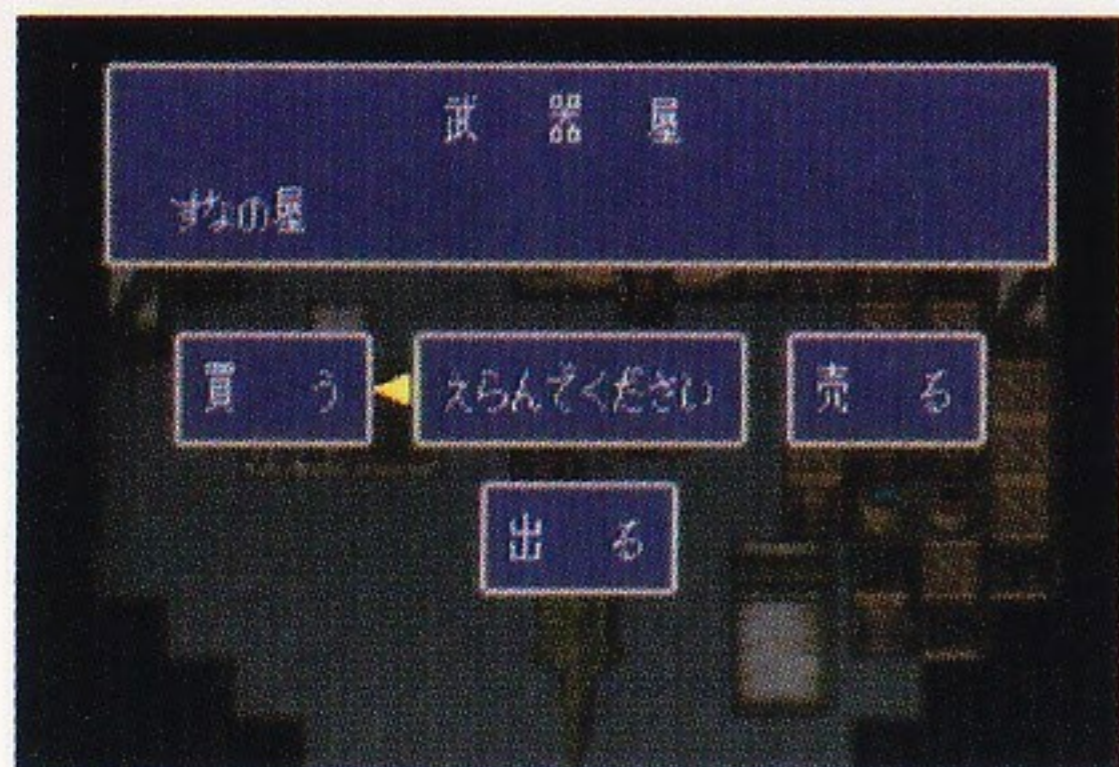
●町には冒険のための情報がいっぱい！

まずはお城にいる城主に会って話してみましよう。それからお店でアイテムを買ったり、宿屋で休んだりするのも重要です。また、町の人々と会話することを忘れずに。冒険のヒントやアドバイスが聞けるかもしれません。

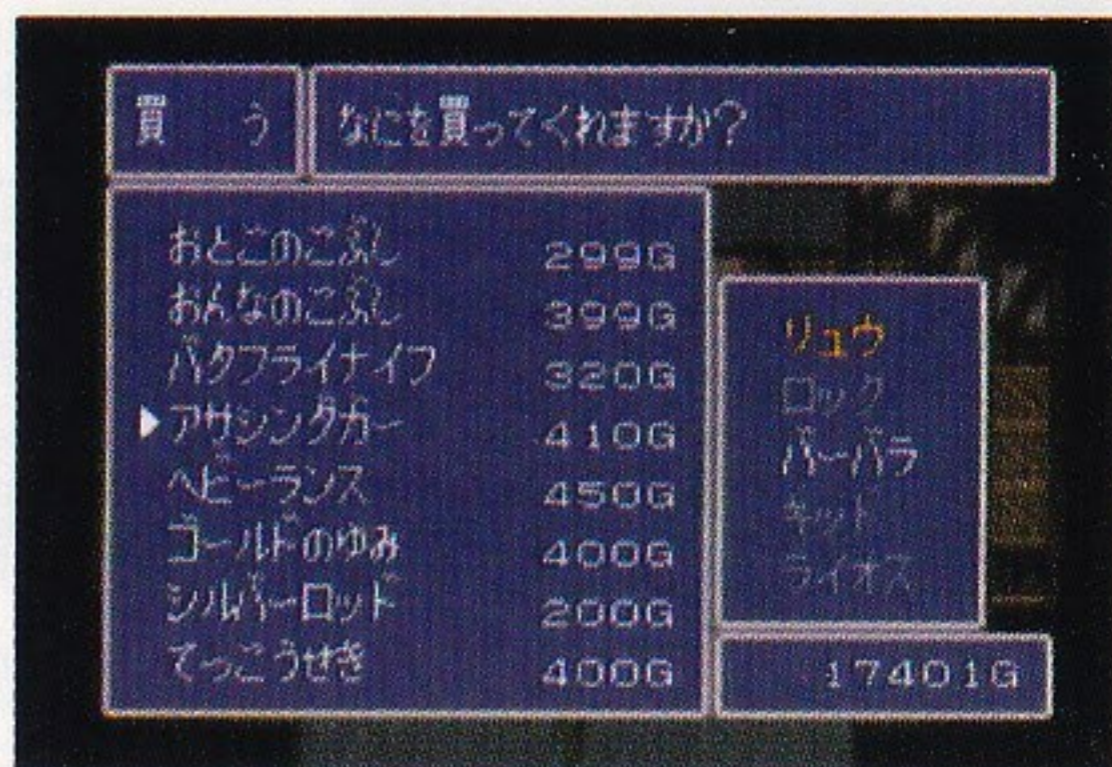


●お店について 武器屋／防具屋

武器や防具を売買できる場所です。これで敵と戦うための装備をしてください。カーソル(▶)を動かして、白く光った名前のキャラクターが、その武器や防具を装備できます。また、黄色く光った名前のキャラクターは今、装備しているものよりも能力値がアップします。



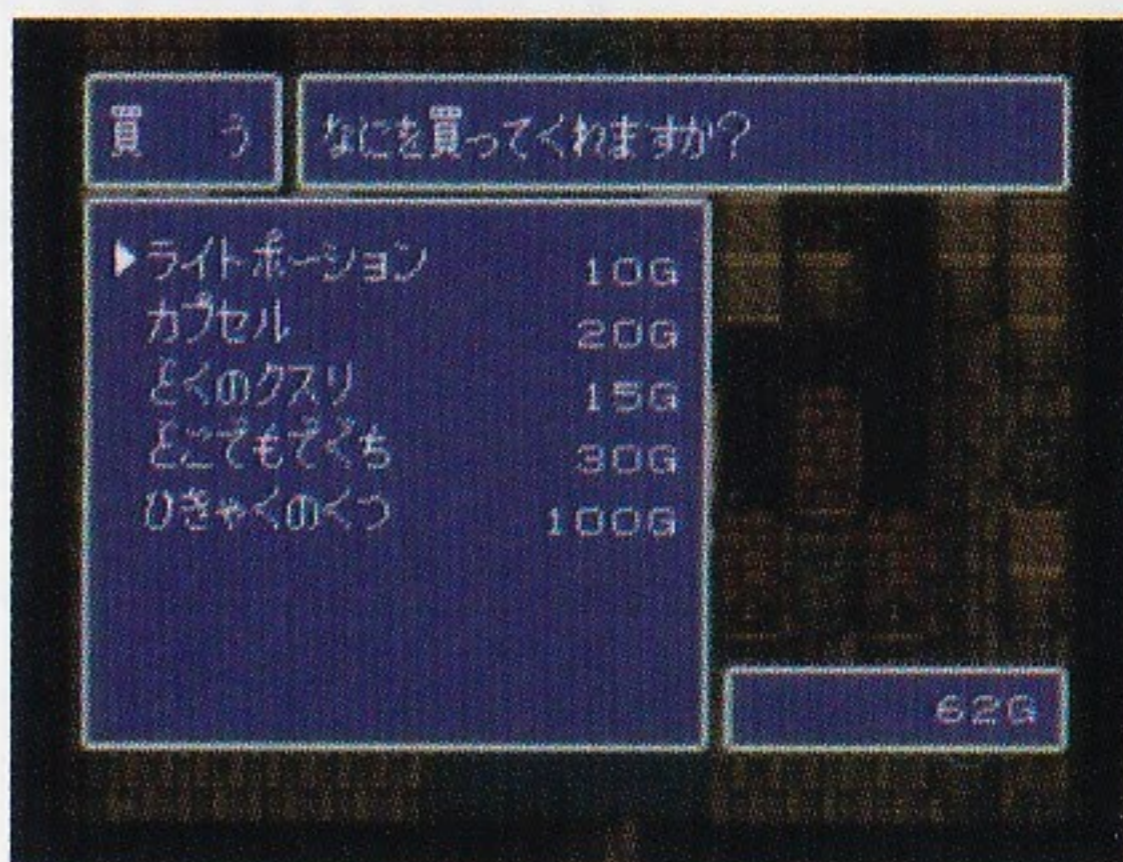
▲「買う」か「売る」を選んでください。



▲売買するものに▶を合わせてAボタンで決定。

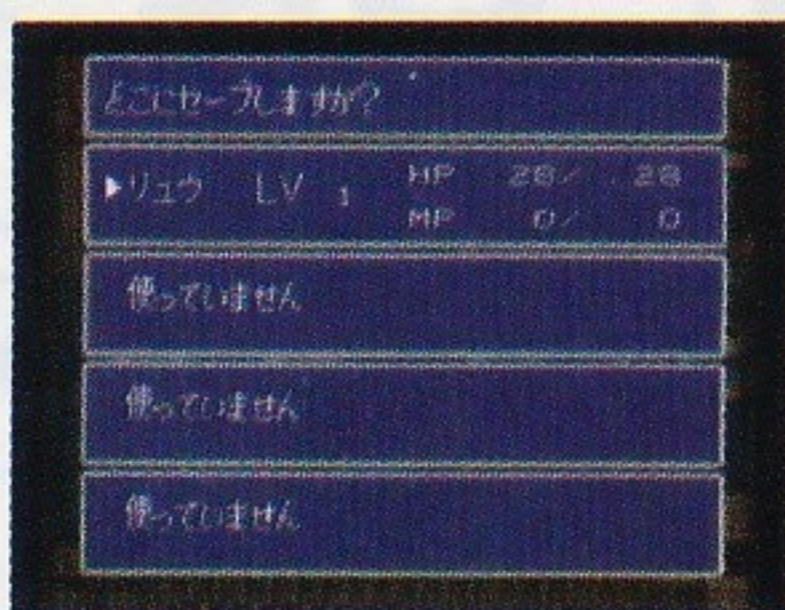
道具屋

いろいろなアイテムを買うことができます。旅や戦闘の途中で必ず役に立つことでしょう。(主なアイテムの説明は26ページにあります。)



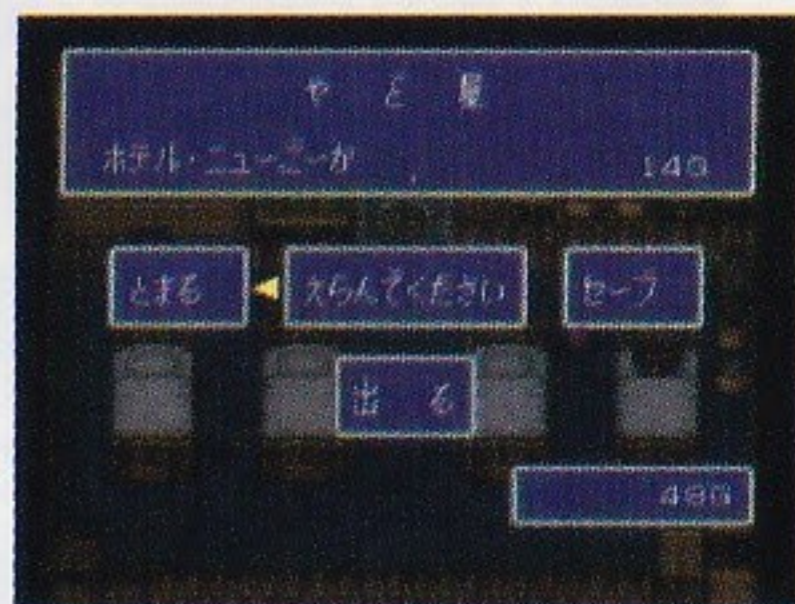
やど や 宿屋

ここで泊まれば、主人公とその仲間達のHPとMPが全回復できます。戦いに疲れたら、迷わず泊まるようにしましょう。また、セーブもここでできます。



回復したら、必ずセーブをしておきましょう。

◀「とまる」を選べば、あつと言
う間に回復!



職種、ソウルカラーについて

職種

職種とは、あなたが選ぶキャラクターの性格を決めるものです。それぞれの特徴を見て選んでください。

ファイター名	特徴
熱血ファイター	力技を中心にした、猛進型の攻撃戦士
侍ファイター	技巧をこらした剣術を使う戦士
お宝ハンター	体術を得意とする格闘家タイプの盗賊
はっするマスター	回復系の魔法と攻撃を両立させる達人
弾丸ファイター	投げられる武器を装備できる戦士
まじかるファイター	魔法関連のテクニシャンである魔戦士

ソウルカラー

バーニングヒーローズは自分の属するソウルカラーによって、各魔法の性格が決まります。また、自分の系統の魔法に対する抵抗力もあります。

ソウルカラー	性格
情熱の赤	火の魔法 (焼き払う力)
静かなる白	風の魔法 (切り裂く力)
やすらぎの青	水の魔法 (凍てつく力)
怒れる茶	地の魔法 (打ち砕く力)
いやしの緑	自然の魔法 (いやしの力)



ノンプレイヤーキャラクター

NPCについて

冒険の途中で仲間^{ぼうけん とちゅう なかま}にできるキャラクターは全部で12人。どのキャラクター^{ぜんぶ にん}も個性豊か^{こせいゆた}で頼もしい味方^{たのみかた}なので、よく考^{かんが}えて選^{えら}んでください。

●NPCを仲間にするには

町^{まち}などで話^{はな}しかける人の中にNPC^{ノンプレイヤーキャラクター}がいます。ど^{はな}んどん話^なしかけて仲^{なかま}間にしてい^なきましょう。各NPC^{かくノンプレイヤーキャラクター}の質^{しつもん}問^{たい}に対して「はい」か「いいえ」のど^{えら}ちらかを選^{えら}びましょ^う。赤^{あか}くな^あった方^{ほう}をAボタ^{エー}ンで決^{けっ}定^{てい}してくだ^なさい。仲^な間^まにできるのは4人^{にん}までなので、職^{しょくしゆ}種^{しゆ}とソウルカ^{かんが}ラーをよ^なく考^{かんが}えてパ^なーティ^なを組^くんでくだ^なさい。



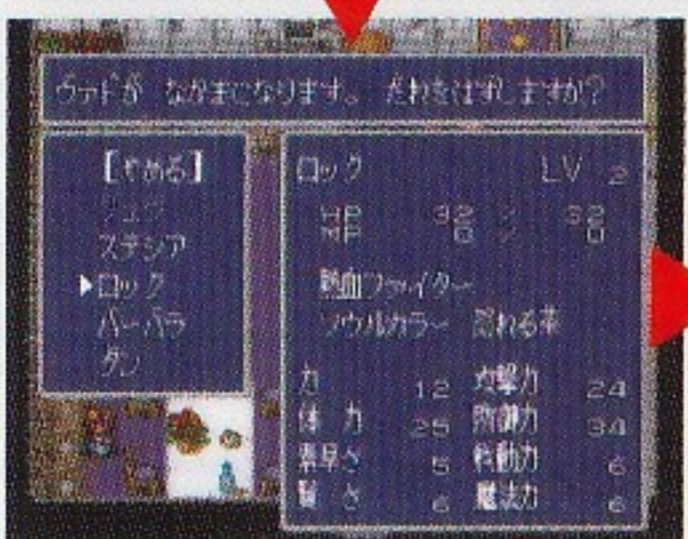
●仲間を変更したいとき

仲^な間^まにしたNPC^{ノンプレイヤーキャラクター}が4人^{にん}にな^なっても、別^{べつ}のNPC^{ノンプレイヤーキャラクター}に出^あ会^いうこと^なが^なあ^なります。その場^{ばあい}合^あい、そのNPC^{ノンプレイヤーキャラクター}の問^{こた}い^いに「はい」と答^{こた}え^いると、今^{いま}ま^なで仲^な間^まだ^なったNPC^{ノンプレイヤーキャラクター}の1人^りと入^いれ^か換^かえ^なることができ^なます。仲^な間^までな^なく^なったNPC^{ノンプレイヤーキャラクター}は、そのレ^まベル^ちのま^ま、も^もと^とい^いた^い町^{まち}に^にも^もど^どり^りま^ます。

「はい」を選^{えら}んで…



決^きめ^めよ^よう。



●NPC一覧

しゅぎょう ぼつらくきぞく
修行にはげむ没落貴族



ヴァド

しよくしゅ ねっけつ
職種 / 熱血ファイター
ソウルカラー / 怒れる茶

たんじゅんぼくとつ ろうかいじん
単純朴訥な流浪怪人



ロック

しよくしゅ ねっけつ
職種 / 熱血ファイター
ソウルカラー / 怒れる茶

あねごはだ がりゅうけんし
姉御肌の我流剣士



バーバラ

しよくしゅ
職種 / さむらいファイター
ソウルカラー / 静かなる白

なぞ ひ いえでしょうじょ
謎を秘めた家出少女



ステシア

しよくしゅ
職種 / まじかるファイター
ソウルカラー / やすらぎの青

だせんし
ニューハーフの墮戦士



リーザ

しよくしゅ
職種 / はっするマスター
ソウルカラー / いやしの緑

にんきょうがた こうぞく
任侠型の小盗賊



グッチ

しよくしゅ
職種 / おたからハンター
ソウルカラー / やすらぎの青

ようへい
ウエスタンな傭兵



キッド

しよくしゅ だんがん
職種 / 弾丸ファイター
ソウルカラー / 情熱の赤

じ こうとうすいがた せいぎかん
自己陶醉型の正義漢



ダン

しよくしゅ
職種 / まじかるファイター
ソウルカラー / 怒れる茶

じ こけんじよく つよ てんさい
自己顕示欲の強い天才



ライオス

しよくしゅ
職種 / まじかるファイター
ソウルカラー / 情熱の赤

固定キャラクターについて

ここで説明するNPCは、ある特定の主人公キャラにしか仲間にならない固定キャラです。シナリオに深くかかわってくるのでお楽しみに。

じ こちゅうしんか れいじょう
自己中心家の令嬢



アイリス

しよくしゅ
職種 / さむらいファイター
ソウルカラー / 情熱の赤

ひょうれい ないねつ ふりょうしょうじょ
表冷内熱の不良少女



フローズ

しよくしゅ
職種 / まじかるファイター
ソウルカラー / 静かなる白

せいそ たんれい むらむすめ
清楚端麗の村娘



エクレア

しよくしゅ
職種 / まじかるファイター
ソウルカラー / 情熱の赤



がめん コマンド画面のみかた

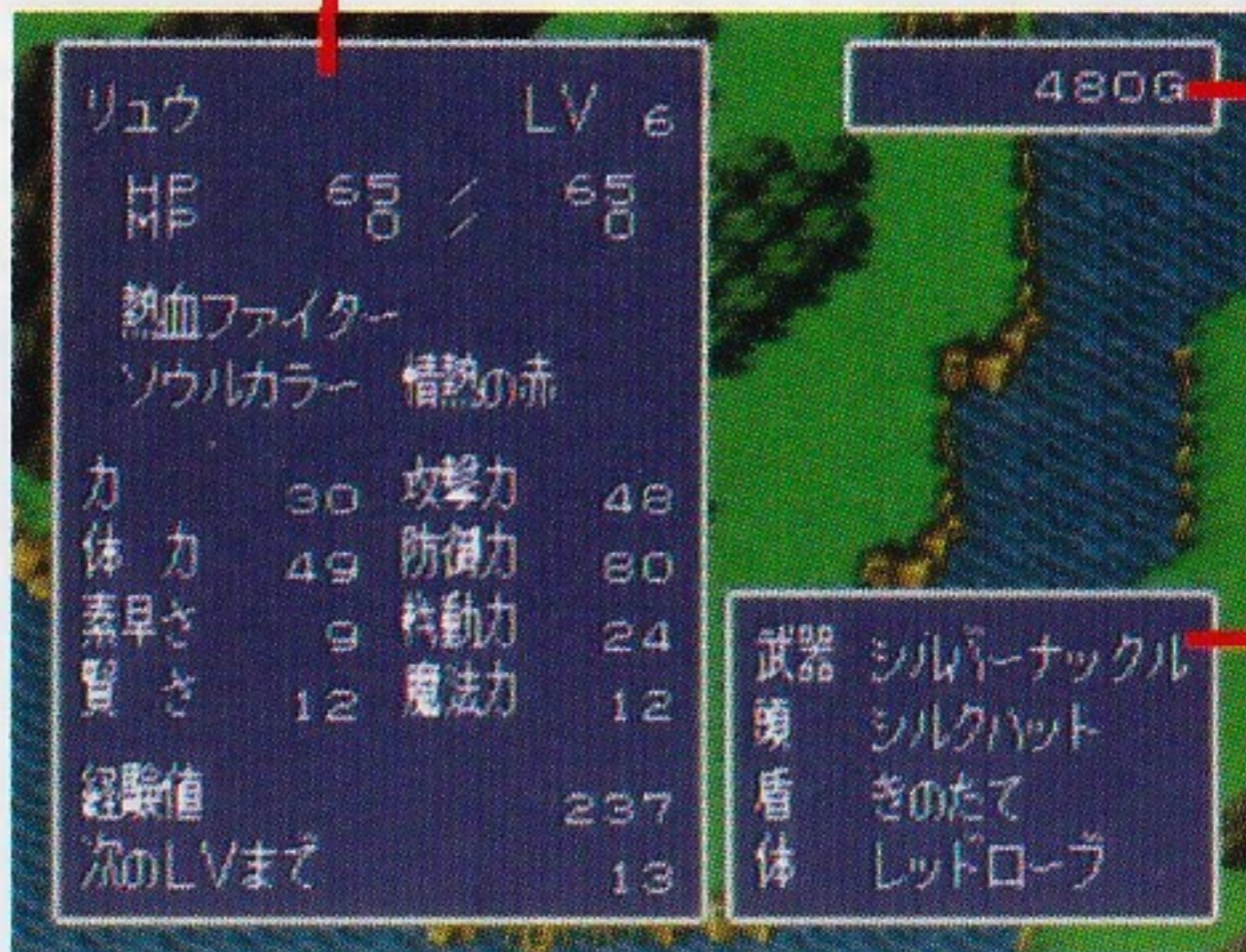
通常モードの時、Xボタンを押すと、コマンドのウィンドウが開きます。ここではそれらのコマンドを説明していきます。冒険を効果的に進める上でも、大切なことばかりなのでしっかり覚えておいてください。



●つよさ

各キャラクターの強さを見るコマンドです。あなたの知りたいキャラを選べると、詳しい状態が表示されます。こまめに開いて、強さをチェックしておくといいでしょう。

げんざい 現在のステータス



げんざい
現在の所持金

げんざい
現在装備している武器、防具

パラメータのみかた

ヒットポイント

HP

この数値が高いほど生命力が強くなる。

ちから

力

素手での力の強さ。

たいりよく

体力

何も装備していない時の防御力。

すばや

素早さ

キャラクターの早さ。

かしこ

賢さ

この数値が高いほど、魔法攻撃、防御に向いています。

けいけんち

経験値

敵を倒すごとに増える。ある一定の数値に達するとレベルアップ。

マジックポイント

MP

この数値が高くなるほど魔法を使える回数が増える。

こうげきりよく

攻撃力

素手の力と武器の力をプラスした数値。

ぼうぎよりよく

防御力

体力と防具をプラスした数値。

きどうりよく

機動力

素早さに武器と防具の素早さアップの数値をプラスした数値。

まほうりよく

魔法力

賢さに武器と防具の賢さアップの数値をプラスした数値。

● 道具

① 使う

持っているアイテムを使うためのコマンドです。ただし、明るく表示されているアイテムしか使えません。(主に回復系、ワープ系のアイテムです)

② 捨てる

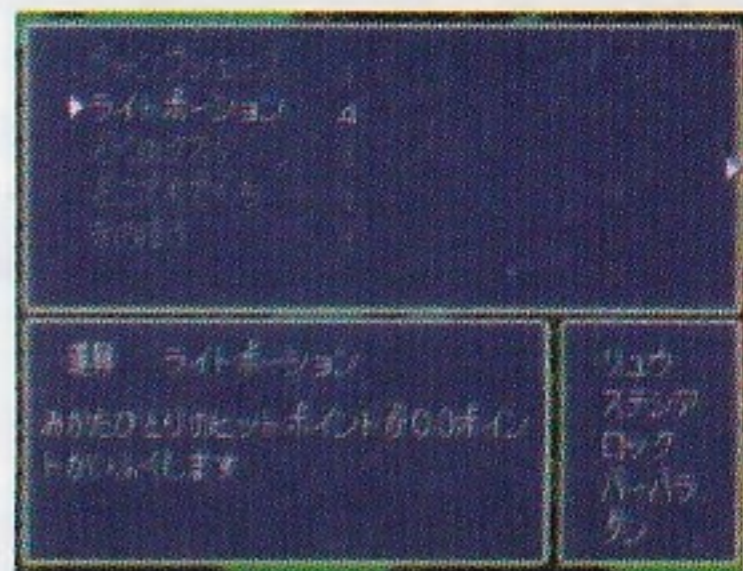
アイテムを捨てる時に使うコマンド。捨てたいアイテムを選び、「YES」を押せばOKです。

③ 整理

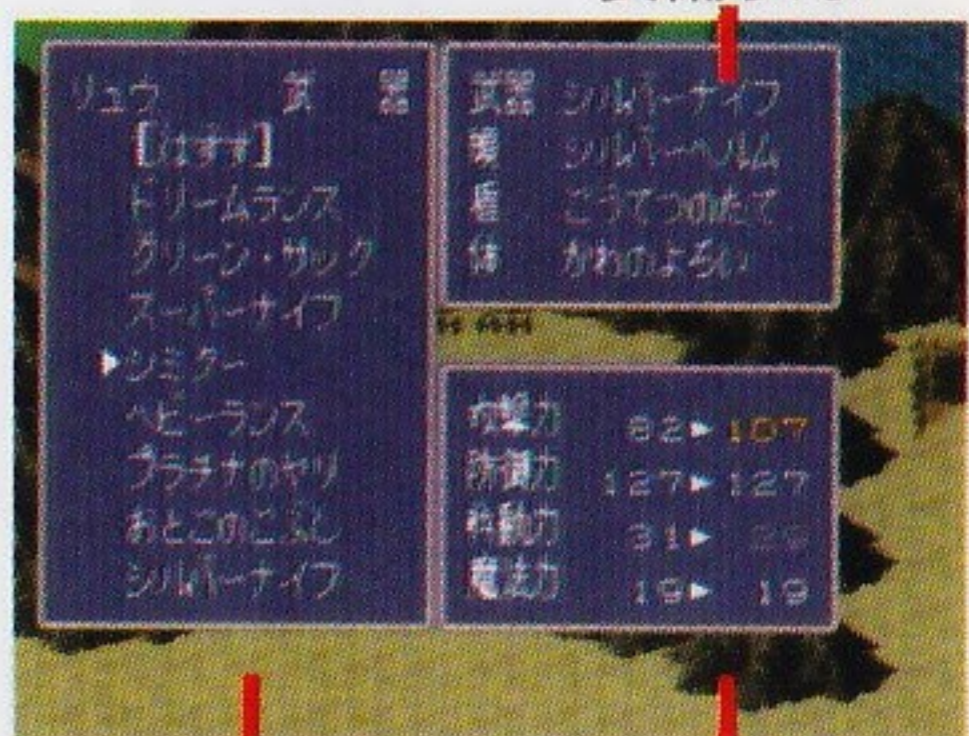
使うことの多い順にアイテムを並びかえるコマンド(戦闘中に使えるもの、戦闘中とフィールドの両方で使えるもの、フィールドで使えるもの、使用できないアイテムの順)

④ 装備

武器や防具を装備する時に使うコマンドです。▶で装備したいアイテムを選んでください。右下のウィンドウでそのアイテムのパラメータが表示されます。

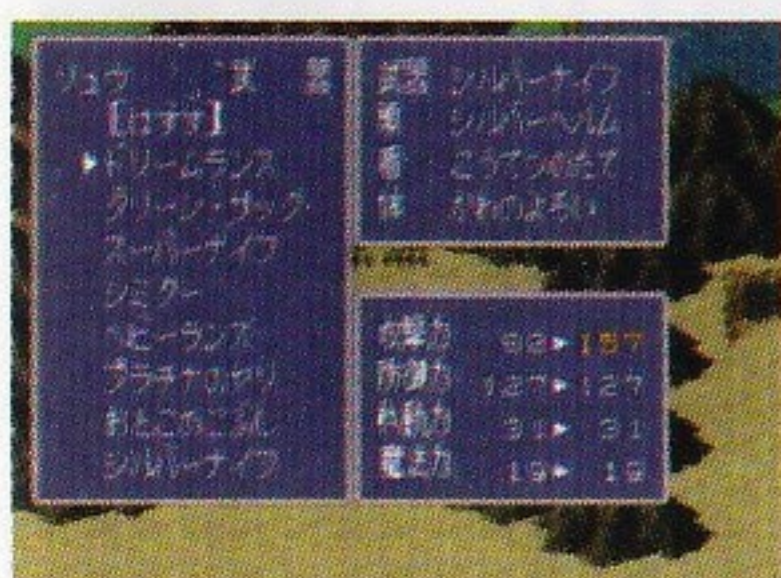


装備表示

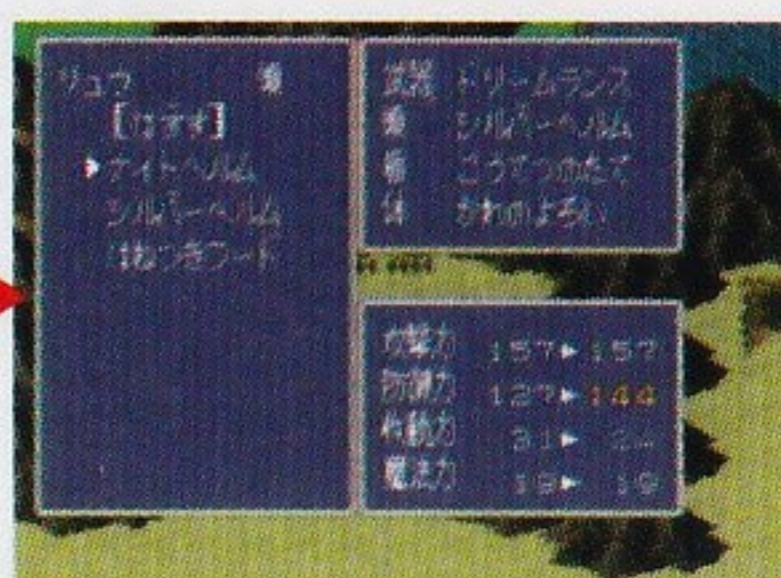


アイテム表示

パワー表示



一番強い武器・防具が最上段に表示されます。



Aボタンで装備が決定し、次に装備するものが表示されます。

● システム

① ロード

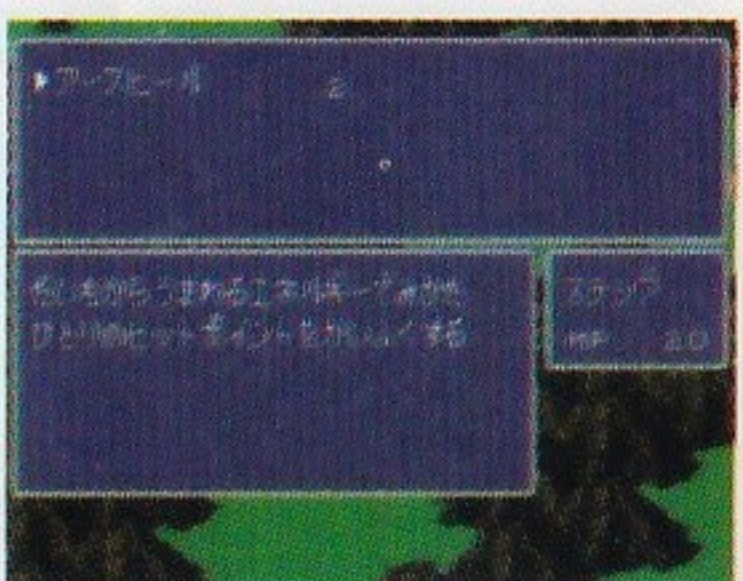
他のデータファイルに変えてプレイしたい時に使うコマンドです。

② サウンド

サウンドを「ステレオ」と「モノラル」のどちらかにするコマンドです。

● 魔法

魔法を使うためのコマンドです。魔法を選び、どのキャラクターに使うかを決定してください。ただし、使える魔法はコマンド内で白く光っているものだけです。(おもに、回復系の魔法です)





せんとうがめん 戦闘画面

フィールドやダンジョンを移動していると、突然敵に会い、戦闘画面に切り替わります。ここではその戦闘画面と戦いかたを説明します。

せんとうがめん ● 戦闘画面のみかた

せんとう 戦闘コマンド

じょうじ えら ほうこう
十字キーで選ぶたいコマンドの方向に
うご エー けってい
動かし、Aボタンで決定。



キャラクターの状態

かく じょうたい げんざい ヒットポイント マジックポイント
各キャラクターの現在のHPとMP
の数值を表示します。

ねっけつち 熱血値

しゅじんこう う すう
主人公がダメージを受けると、この数
値が上がっていきます。

●コマンド—陣形—

①陣形の種類

陣形（フォーメーション）とは、戦闘時の各キャラクターの立ち位置のことで、攻撃型、防御型、命中型、魔法型の4つの型があり、全部で136種類の陣形があります。

②立ち位置について

あなたが選ぶ陣形ごとに各キャラクターの立ち位置が決定します。ただし、同じ陣形でもキャラがレベルアップすることで立ち位置が変わることもあります。また、前列のキャラは前進攻撃、中列、後列のキャラはジャンプ攻撃をすることがあります。

③自我について

各キャラクターには、通常攻撃、魔法攻撃、回復魔法、補助魔法のうちのひとつが「得意行動」として設定されており、ある一定の条件になったとき、決定した陣形に関係なくその行動をすることがあります。（HPの少ないキャラに回復魔法を唱えるなど）

●コマンド—戦闘—

出会った敵と戦う時にこのコマンドを選びます。剣の形をしたカーソルが敵を指すので、Aボタンを押せば、攻撃が始まります。このカーソルで選んだ敵は、主人公キャラクターが攻撃するものです。NPCは陣形により、攻撃目標を決定します。複数の敵の場合は、十字キーでカーソルを動かして、まず攻撃したい敵を選んでください。



●陣形（フォーメーション）一覧

ここでは主人公キャラが持っている陣形（フォーメーション）の代表的なものを紹介します（5人パーティの場合）。まだ他にも覚える陣形はありますが、それらはあなた自身で見つけてください。

	フォーメーション名	効果
リュウ	ー：リュウフォーメーション	リュウがダッシュ攻撃をする。
	A：リュウガッツオリジナル	前列2人が攻撃力アップ。最後列の1人が魔法力アップ。
	D：ドラゴンブレスフォーム	防御力がアップして、後列2人が魔法力アップ
ライラ	A：おたからフォーム	ライラを中心とした攻撃をしかけます。
	A：おやしきフォーム	前列は攻撃力アップ。後列は魔法力アップ。
	A：おさいふフォーム	前列2人が攻撃力アップ。後列の1人がジャンプ攻撃。
ガオウ	ー：たたかいのかたち	前列2人がダッシュ攻撃。
	M：とつげきのかたち	直接攻撃は弱い、魔法攻撃に強い。
	ー：とっこうのかたち	完全直接攻撃の陣形。その反面、魔法攻撃は弱い。
ナーガ	A：ガネーシャのじん	味方全員が攻撃力アップ。
	M：ブラバーザのじん	前列2人がジャンプ攻撃で敵を倒す。
	H：ハヌマーンのじん	前列2人がダッシュ攻撃。中列2人がジャンプ攻撃。

●陣形（フォーメーション）のふやしかた

戦闘中に選べる陣形は最大136種類ありますが、次の2つの方法で増やすことになります。

①主人公がレベルアップして覚える

②宝箱からアイテムとして手に入れる

モンスターの特殊攻撃について

敵の中には、普通の攻撃以外の特殊な攻撃をしてくるものがあります。ここでは、それらの特徴とその治療法を説明します。以下の特殊ステータスは戦闘が終了すれば元に戻ります。



	効果	治療法
どく	戦闘のターンごとにダメージを受けます。	回復系の魔法、どくのクスリで治ります。
まひ	通常の攻撃ができなくなります。ただし、魔法は使用可能です。	回復系の魔法、まひのクスリで治ります。
ちんもく 沈黙	魔法の使用が不可能になります。	戦闘が終了するまで治りません。
せきか 石化	すべての行動が不可能になります。	回復系の魔法、いしのクスリで治ります。
ねむ 眠り	石化と同じ状態になります。ただし、魔法や道具で回復できません。	一定時間で自然回復します。

●コマンドー^{さくせん}作戦ー

Aボタンでこのコマンドを選^{えら}ぶと、あらたに4つウインドウが開^{ひら}きます。ここではこの4つのウインドウを説明^{せつめい}します。(このコマンドは主人^{しゅじんこう}公専用^{せんよう}のコマンドです)

①^{どうぐ}道具

このコマンドを選^{えら}ぶと、持^もっている道具^{どうぐ}を使^{つか}うことができます。カーソル(▶)で選^{えら}んでください。これも、白^{しろ}く光^{ひか}っている名^な前の^{まえ}道具^{どうぐ}しか使^{つか}えません。



◀^{せんとうちゅう}戦闘中^{ちゅう}に回復^{かいふく}系の道^{どう}具^ぐを使^{つか}うと…



◀^{HP}が回復^{かいふく}し、安^{あん}心^{しん}して戦^{たたか}えます。

②^{とうそう}とうそう

敵^{てき}と戦^{たたか}わないで逃^にげるためのコマンドですが、逃^にげられな^{ばあ}い場合^{ばい}も…。

③^{まもる}まもる

敵^{てき}の攻^{こう}撃^{げき}を防^{ぼう}御^{ぎよ}したい時^{とき}に使^{つか}うコマンドです。受^うけ身^みの体^{たい}制^{せい}になるので、他^{ほか}の行^{こう}動^{どう}はできな^きくなります。

④^{まほう}魔法

主人^{しゅじんこう}公^{こう}が持^もっている魔^ま法^{ほう}を使^{つか}うためのコマンドです。それぞ^れれ^ののソウ^{しゅ}ルカ^{いろ}ラ^によ^って使^{つか}える魔^ま法^{ほう}が違^{ちが}うので注^{ちゅう}意^いしてくだ^さい。

	名 称	効 果
自然 ^{しぜん} の ^{まほう} 魔法	ヒールポイズン	味方1人の毒を回復
	ヒールパラライズ	味方1人のまひ回復
	ヒールストーン	味方1人の石化回復
	ハイパーヒール	味方全員のHP回復
	レッサーヒール	味方1人のHP回復
	リザレクション	味方1人を戦闘復帰
	マヨタゾーン	ダンジョンを脱出
	カエリターン	町から町へ移動する

	名称	効果
地の魔法	サンドワーム	敵1体にダメージ
	アースヒール	味方1人のHP回復
	ストーンレイン	敵全員にダメージ
	ストーンミスト	敵1体を石化
	サンドカーテン	味方全員の防御力アップ
	サンドハリケーン	敵全員にダメージ
	ロックシャワー	敵全員にダメージ
	アースドラゴン	敵全員にダメージ
水の魔法	ヒールウォーター	味方1人のHP回復
	アイススピア	敵1体にダメージ
	アッシュドレイン	敵全員にダメージ
	フリーズバリア	味方全員の防御力アップ
	ポイズンミスト	敵全員を毒化
	ビッグウェイブ	敵全員にダメージ
	ブリザード	敵全員にダメージ
	ウォータードラゴン	敵全員にダメージ
火の魔法	ファイヤーボール	敵1体にダメージ
	ファイヤーヒール	味方1人のHPを回復
	ファイヤーボム	敵1体にダメージ
	メテオ	敵1体にダメージ
	ヘルファイヤー	敵全員にダメージ
	ファイヤーストーム	敵全員にダメージ
	メテオファイヤー	敵全員にダメージ
	ファイヤードラゴン	敵全員にダメージ
風の魔法	ライトニング	敵1体にダメージ
	ヒールウインド	味方1人のHPを回復
	ウインドカッター	敵1体にダメージ
	ウインドガード	味方全員の防御力アップ
	プラズマショット	敵1体にダメージ
	ウインドアタック	敵全員にダメージ
	サンダーストーム	敵全員にダメージ
	ウインドドラゴン	敵全員にダメージ

●コマンド—^{ねっけつ}熱血—

各主人公の中に秘められた闘志は、「熱血値」で表されます。この値は、主人公が敵からダメージを受けるたびに増え、最大値100%になった時、「バ

ーニングドラゴン」を召喚して、敵に大ダメージを与えることができます。召喚する「バーニングドラゴン」は各主人公ごとに異なり、またその時

のレベルによって強さが変わります。

熱血値
100%



リュウ	ステシア	ロック	バーバラ	ケン	熱血値
58	44	48	38	28	100%

●バーニングドラゴンの種類

	召喚レベル	名称
リュウ	0~10	バーニングキャノン
	11~20	バーニングナパーム
	21以降	バーニングメテオ
ライラ	0~10	バーニングサンダー
	11~20	バーニングリフレクト
	20以降	バーニングレーザー
ガオウ	0~10	バーニングストーム
	11~20	バーニングボンバー
	21以降	バーニングファイアー
ナーガ	0~10	バーニングダンス
	11~20	バーニングロック
	21以降	バーニングアース

せんとうしゅうりょう 戦闘終了について

せんとう しゅうりょう とお せんとう か とき
 戦闘が終了するのは2通りあります。ひとつは戦闘に勝った時で
 す。この場合は、各キャラに経験値とお金とが与えられます。もうひとつは戦闘から逃げた時。各キャラは戦闘で傷ついたままですから、早
 めに回復するようにしましょう。



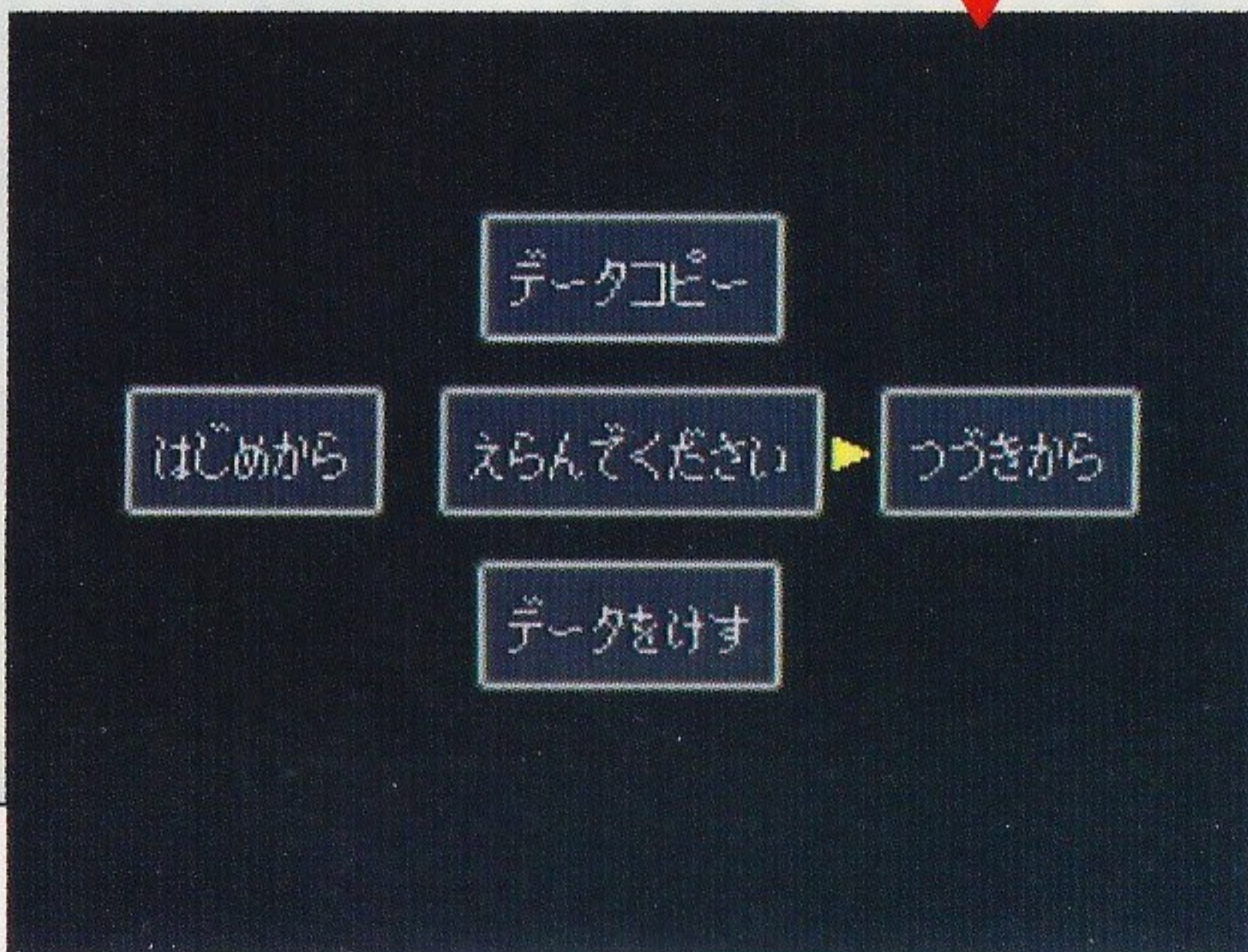
せんとう
 戦闘に勝つて、どんどんレベルアップしていきい。



HPが足らなかつたら、「とうそう」で逃げられる。

せんとう ま とき 戦闘で負けた時 (ゲームオーバー)

せんとう ま ぜんいん ヒットポイント とき せきか
 戦闘で負けるのは、パーティ全員のHPが0になった時か、「石化」してしまっ
 た時です。再び最初の画面に戻り、データ選択ウインドウで、「つづきから」か「はじめから」のどちらかを選んでください。あなたが
 一番最後にセーブした場所にもどります。各キャラのレベルは、セーブした時の状態のままです。ゲームを終了する時は、リセットボタンを押さず、スーパーファミコンの電源を切ってください。(ゲームオーバーしないで、ゲームを終了させる時も同じ方法で終わらせてください)





しょう かい アイテム紹介

ここでは、冒険に必要なアイテムを紹介します。アイテムは、町の道具屋で売っていますが、壺や宝箱の中を探すと見つかることもあります。アイテムはここで紹介する以外にも冒険中に必要になるアイテムがいくつかあります。

しゅよう いちらん ● 主要アイテム一覧

アイテム名	範囲	効果
ポーション	味方1人	HPを50ポイント回復します
ミドルポーション	味方1人	HPを150ポイント回復します
ヘビーポーション	味方1人	HPを500ポイント回復します
ビタミン	味方全員	HPを30ポイント回復します
ミドルビタミン	味方全員	HPを100ポイント回復します
ヘビービタミン	味方全員	HPを250ポイント回復します
どくのクスリ	味方1人	戦闘中、毒化から回復します
まひのクスリ	味方1人	戦闘中、まひから回復します
いしのクスリ	味方1人	戦闘中、石化から回復します
きつげのクスリ	味方1人	戦闘中、戦闘離脱者を復帰します
カプセル	味方1人	MPを50ポイント回復します

アイテム名 ^{めい}	範囲 ^{はん い}	効果 ^{こう か}
ミドルカプセル	味方 ^{み かた} 1人 ^り	マジックポイント MPを200ポイント ^{かいふく} 回復 ^{かいふく} します
ちからのあめだま	味方 ^{み かた} 1人 ^り	戦闘中 ^{せんとうちゅう} 、攻撃力 ^{こうげきりょく} を上げます
ちえのあめだま	味方 ^{み かた} 1人 ^り	戦闘中 ^{せんとうちゅう} 、魔法力 ^{まほうりょく} を上げます
はやさのあめだま	味方 ^{み かた} 1人 ^り	戦闘中 ^{せんとうちゅう} 、機動力 ^{きどうりょく} を上げます
まもりのあめだま	味方 ^{み かた} 1人 ^り	戦闘中 ^{せんとうちゅう} 、防御力 ^{ぼうぎょりょく} を上げます
りゅうのしっぽ	敵 ^{てき} 全 ^{ぜん} 員 ^{いん}	ファイヤーストームと同じ効果です
りゅうのくしゃみ	敵 ^{てき} 1 ^{たい} 体	ウインドカッターと同じ効果です
りゅうのためいき	敵 ^{てき} 全 ^{ぜん} 員 ^{いん}	ウインドアタックと同じ効果です
りゅうのさけび	敵 ^{てき} 全 ^{ぜん} 員 ^{いん}	サンドハリケーンと同じ効果です
りゅうのつめ	敵 ^{てき} 全 ^{ぜん} 員 ^{いん}	アツシドレインと同じ効果です
りゅうのきば	敵 ^{てき} 全 ^{ぜん} 員 ^{いん}	ブリザードと同じ効果 ^{おな} です
りゅうのひげ	敵 ^{てき} 全 ^{ぜん} 員 ^{いん}	サンダーストームと同じ効果 ^{おな} です
りゅうのいき	敵 ^{てき} 全 ^{ぜん} 員 ^{いん}	ビッグウェイブと同じ効果 ^{おな} です
どこでもでぐち	味方 ^{み かた} 全 ^{ぜん} 員 ^{いん}	ダンジョンから脱 ^{だつ} 出 ^{しゅつ} できます
ひきやくのくつ	味方 ^{み かた} 全 ^{ぜん} 員 ^{いん}	一度行 ^{いちど} った街 ^い に戻 ^{まち} れ ^{もど} れます



てき 敵キャラクター

4つのシナリオにはそれぞれ主人公の敵が登場します。最終的にあなたはこれらの敵を探し、対決することになるでしょう。また、中ボス的存在の「怪人」も、主人公を苦しめる敵キャラとして登場します。

くろ か めん 黒仮面ーリュウ・シナリオー



究極の戦士になるために、オーストラリアの伝説にあるコスミオンパワーを手にしようとしている。主人公リュウと何か因縁があるようだが…？

ジャコウーライラ・シナリオー



7年前、戦士アダムに封印された天魔（天から降り立った魔物のため「天魔」と呼ばれている）。大陸を徘徊する怪人とは、ケタ違いの力を秘めている。

ヘル・カノンーガオウ・シナリオー



被差別民族エサリアラを擁護する団体「紅の党」の党首。オーストラリアの伝説を知り、これを利用して暗躍するが…？

はかせ ドロール博士一ナーガ・シナリオー



「死の商人」と呼ばれる武器商人連合の黒幕。怪人という生体兵器の発明者であり、世界を怪人の失敗作がさまよう状況をつくり出した一人である。

かいじん 怪人キリー



どこにも属さない流れの傭兵。暗殺、運び屋など、裏世界ではその名を知らぬ者がいないほどの怪人。元は人間であり、ある人物への恨みを背負って生きている。

ちょうせいめいたい 超生命体アッドム



自己進化機能を備えた怪人で、ドロール博士の最高傑作。ドロール博士がたくらんでいる、ある目的のために製造された。機能のわりには、変わった性格の持ち主。

パレットガールズ

(レッド/ブルー/グリーン/パープル/イエロー)

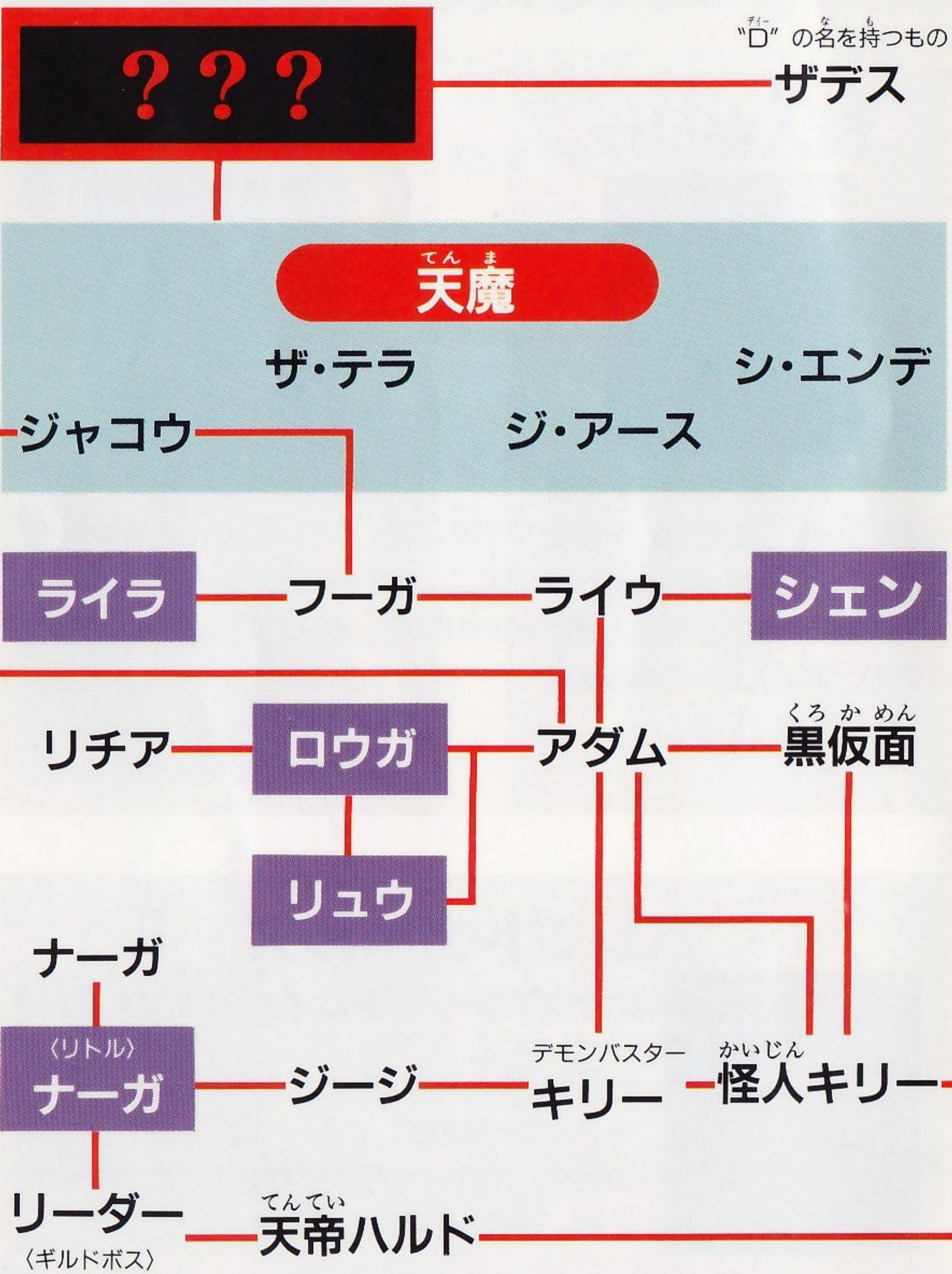


「死の商人」のエリート怪人部隊。7色のトレードカラーをめざして造られたが、現在5体のみ完成。ドロールが自分の娘をもとにつくったため、親娘の仲違いの原因となる。

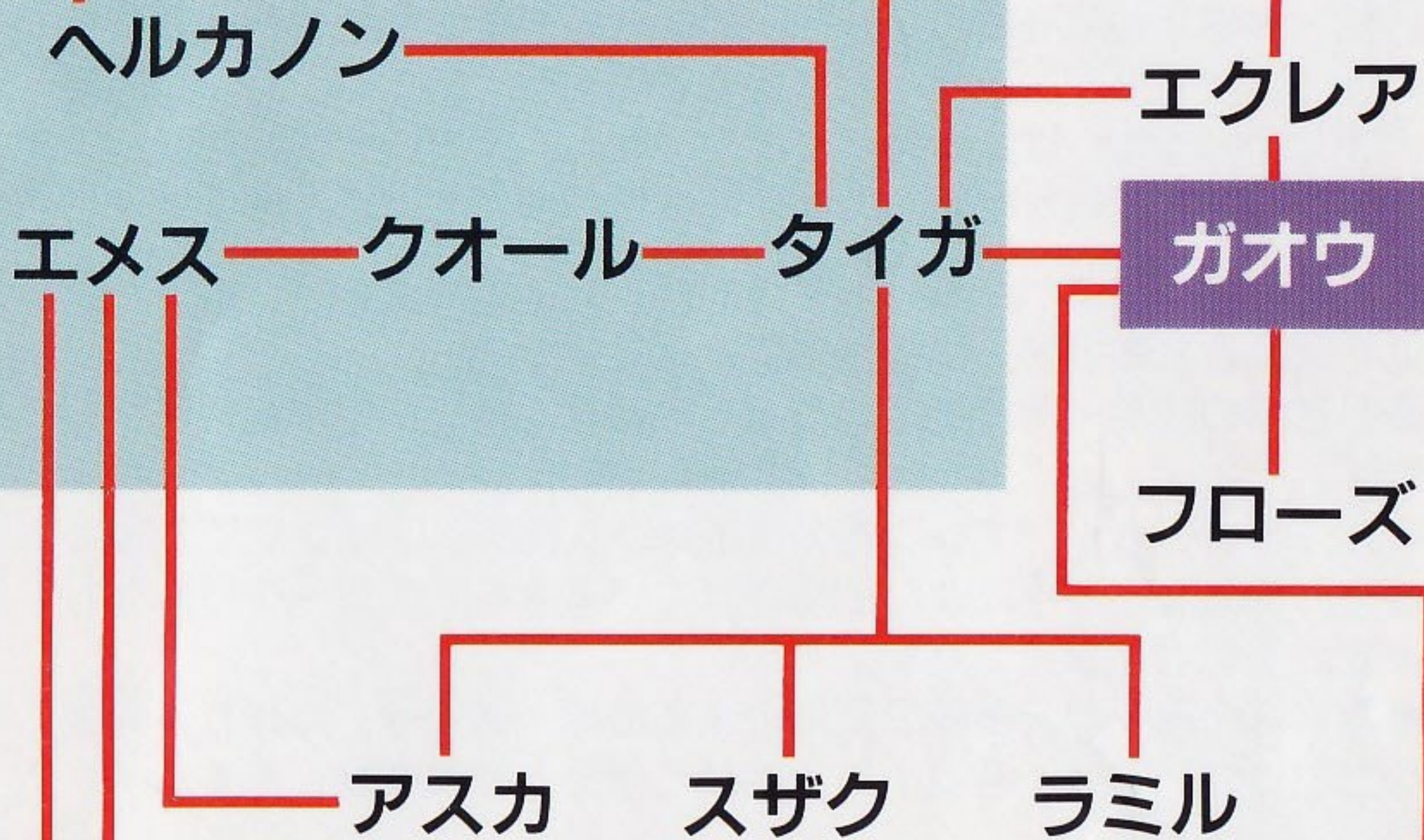


キャラクターそう かん ず相関図

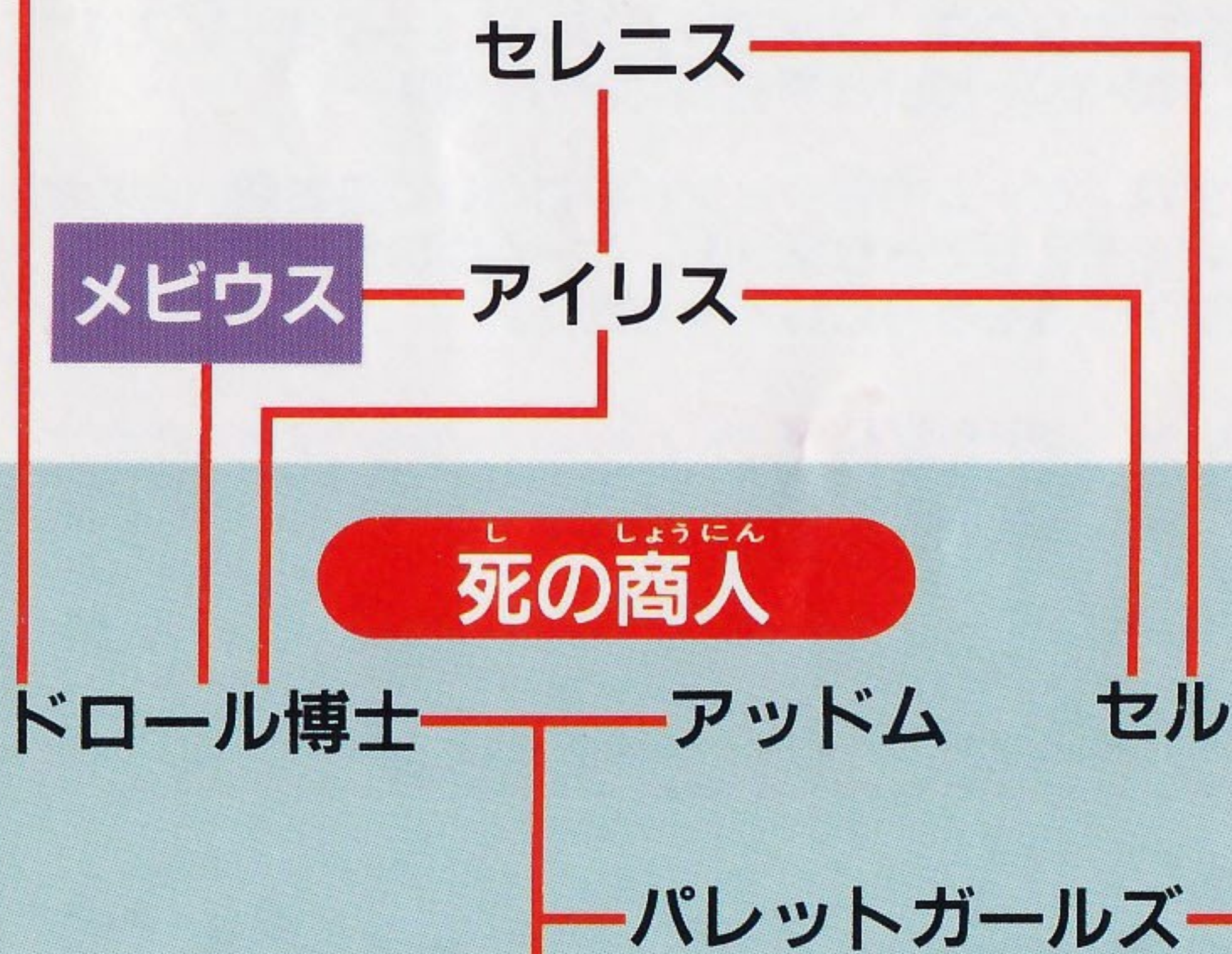
この「ねつけつたいりく熱血大陸ヒーニングヒーローズ」に出てくる人物は、びみょう微妙につな
じつ こうだい にんげんかんけいがっており、実に広大な人間関係をつくっています。ゲームを進めていく
しょうかい そうかん ずことによって、ここに紹介する相関図がきっと役に立ってくるでしょう。
あきそして、すべてのナリが明らかになった時、あなたはこの深くふか そうだい ものがたり壮大な物語
こころうに心打たれるにちがいありません。



くれない とう
紅の党



し しょうにん
死の商人



故障・不良品について

お買い上げいただきました製品が正常に作動しなかったり、使用・保管中に故障してしまった場合には、検査の上、次のように処理させていただきます。カセットに、故障状況とお客さまのご住所・お名前・お電話番号を書いたメモ、代金分の郵便定額小為替をご同封の上、当社ファミコンサービス係までお送りください。尚、切手での代金のお支払いは受け付けておりません。又、通常の封筒・小荷物等に現金を同封されますと郵便法に触れますのでご注意ください。

●当社の責（製造・出荷段階での問題）による不良の場合は、無償にて新品とお取り替えいたします。

●お客様の使用・保管中におこった故障は、有償にて修理、交換します。

●バッテリーバックアップ用の電池は、1,000円（税込）にて交換します。電池交換の際には、記憶されているすべてのデータが消失します。予めご了承ください。

●お客様の過失や、長期の使用による故障・破損等、修理が不可能なものについては、希望小売価格にて新品と有償交換します。

修理品の発送・ゲームについてのお問い合わせは

〒160 東京都新宿区西新宿7-5-25 西新宿木村屋ビル3F
株式会社エニックス ファミリーコンピュータサービス係
TEL：03-3371-5581（平日10:00～18:00）

※当社では、ゲーム内容やヒント等についてのお問い合わせには一切お答えしておりません。ゲーム中の情報や、雑誌・ガイドブック等を参考にしてください。

ドラゴンクエストオフィシャルファンクラブ

会員募集中！

お申込金は1,700円（入会金500円、年会費1,200円、税込）です。

詳しくは、下記の電話番号までお問い合わせください。

DQOFC専用電話 03-5330-5955（平日AM 10:00～PM 6:00）



株式会社 エニックス

〒160 東京都新宿区西新宿7-5-25 西新宿木村屋ビル3F

TEL：03-3371-5581

スーパーファミコン®は任天堂の商標です。

©1995 ジェイフォース エニックス