

スーパーファミコンは任天堂の登録商標です。



# CAPCOM®

発売元

## 株式会社 カプコン

〒540-0037 大阪市中央区内平野町3丁目1番3号

このゲームに関するお問い合わせは下記まで

ユーザーサポートセンター 06 (946) 3099

9:00~12:00 13:00~17:30 (土・日・祝日を除く)

当社は本ソフトの無断複製・賃貸・中古販売・営業使用はいっさい許可しておりません。  
FOR SALE AND CONSUMER USE IN JAPAN ONLY. COMMERCIAL USE AND RENTAL ARE PROHIBITED.

カプコンホームページ <http://www.capcom.co.jp/>

●●カプコンソフト情報●●

大阪 ☎ (06) 946-6659

東京 ☎ (03) 3340-0718

札幌 ☎ (011) 281-8834 仙台 ☎ (022) 214-6040

名古屋 ☎ (052) 571-0493 広島 ☎ (082) 223-3339

松山 ☎ (089) 934-8786 福岡 ☎ (092) 441-1991

CAPCOM FAX 通信

FAX 06-947-4540 最新情報満載!!  
24時間いつでも引き出せます。

●ブック・目録またはトーン切り替えができるダイヤル回線をご利用ください。

カスコンフレンドリークラス 会員募集中

年会費3,000円でいろいろな特典をゲットしよう!

お問い合わせは **06-948-0555**

※番号はよく確かめて、おかけ間違いのないようにしてください。

FOR SALE AND USE IN JAPAN ONLY AND COMMERCIAL RENTAL PROHIBITED.  
本品は日本国内だけの販売および使用とし、また商業目的の賃貸は禁止されています。

# スーパーファミコン®



SUPER FAMILICOM  
LICENSED BY NINTENDO

とりあつかいせつめいしょ  
**取扱説明書**



# ロックマン & フォルテ

© CAPCOM CO., LTD. 1998 ALL RIGHTS RESERVED.

SHVC-AR6J-JPN

# CAPCOM®

## ごあいさつ

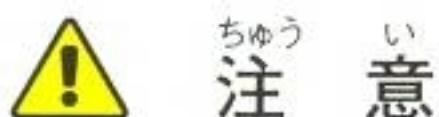
このたびはスーパーファミコンソフト「ロックマン&フォルテ」(SHVC-AR6J-JPN)をお買い上げいただきありがとうございました。ゲームを始める前にこの「取扱説明書」をお読みいただき正しい使用方法でご愛用ください。なお、この「取扱説明書」は大切に保管してください。

### 健康上のご注意



#### 警告

- 疲れた状態や、連続して長時間にわたる使用は、健康上好ましくありませんので避けてください。
- ごくまれに、強い光の刺激や、点滅を受けたり、テレビ画面などを見たりしている時に、一時的に筋肉のけいれんや意識の喪失などの症状を経験する人がいます。こうした症状を経験した人は、ゲームをする前に必ず医師と相談してください。  
また、ゲームをしていて、このような症状が起きた場合には、ゲームを止め、医師の診察を受けてください。
- ゲーム中にめまい・吐き気・疲労感・乗物酔いに似た症状などを感じた場合は、直ちに使用を中止してください。その後も不快感が続いている場合は医師の診察を受けてください。
- ゲームをしていて、手や腕に疲労、不快や痛みを感じた時は、ゲームを中止してください。その後も痛みや不快感が続いている場合は、医師の診察を受けてください。  
それを怠った場合、長期にわたる障害を引き起こす可能性があります。
- 目の疲労や乾燥、異常に気づいた場合、一旦使用を中止し5分から10分の休憩をしてください。
- 他の要因により、手や腕の一部に傷害が認められたり、疲れている場合は、ゲームをすることによって、悪化する可能性があります。そのような場合は、ゲームをする前に医師に相談してください。



#### 注意

- 健康のため、ゲームをお楽しみになる時は、部屋を明るくしテレビ画面からできるだけ離れてご使用ください。
- 長時間ゲームをする時は、適度に休憩をしてください。めやすとして1時間ごとに10～15分の小休止をおすすめします。



### もくじ CONTENTS

ストーリー	2
登場キャラクター紹介	3
操作方法	8
プレイヤーのアクション	9
ゲームスタート	10
セーブとコンティニュー	10
ステージセレクト画面	11
アクション画面	11
装備選択画面	12
アイテム	13
ライト研究所	14
パワーアップ・アイテム	15
ボスキャラ紹介	16
ロールちゃんのCDコレクターズガイド	24



ロックマンとの戦いに敗れ、基地の爆発に巻き込まれて行方不明になっていた Dr.ワイリーさん（57）の消息が確認された！  
しかも、世界征服の野望を実現するために新しい城を建造中であることが当社の調査で判明した。

Dr.ワイリー復活か?!



Dr.ワイリーさん（57）が建造していたワイリー城が何者かに占拠された！  
ワイリーさんは、自力で城を脱出し、現在、D.R.ラボイト研究所で保護されており、無事が確認されている。

ワイリー城占拠される!!



ワイリー城占拠犯からの犯行声明文が当社に寄せられた。声明文によると、首謀者はキングと名乗るロボットであり、人間よりも優秀なロボットが世界を支配するべきであると主張している。また、声明文には、博物館からロボットのデータを盗み出すとの犯行予告も含まれており、現在ロックマンとフォルテが調査中である…

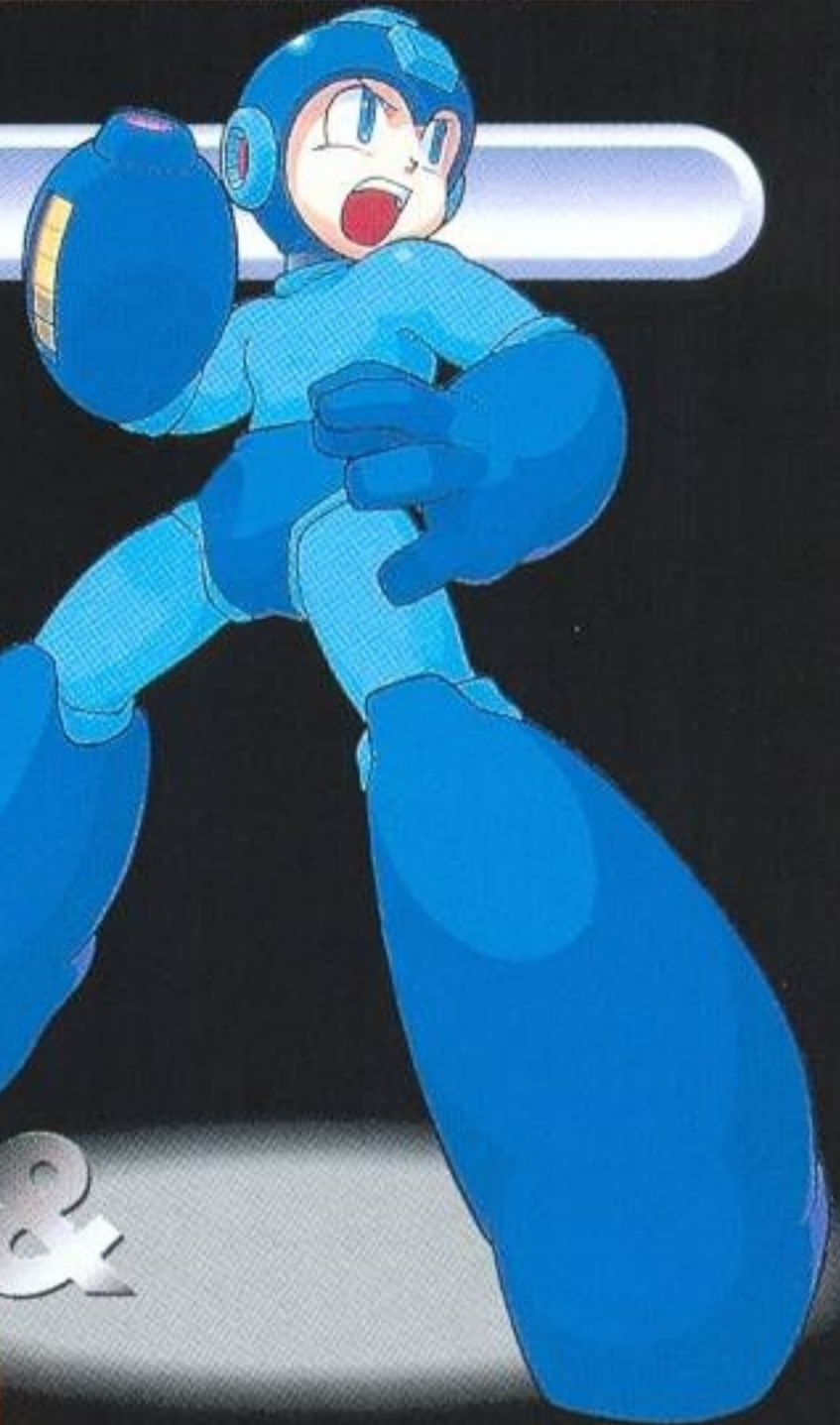
犯人より犯行声明文!!

▲(4月1日付け朝刊)

どうじょう  
登場キャラクター

ロックマン

心やさしい家庭用ロボットとして誕生したロックは、生みの親であるライト博士の助手をしながら平和に暮らしていた。しかし悪の科学者Dr.ワイリーの世界征服の野望を阻止するため、自ら志願して、戦闘用ロボット・ロックマンに改造してもらった。



&

フォルテ

Dr.ワイリーに作られたスペシャルワイリーナンバーの戦闘用ロボット。自分の手でロックマンを倒すことが望みであるが、世界最強を名乗る新たな敵・キングを倒し、ワイリー城を取り戻すために、ロックマンとは一時的に休戦中である。

とうじょう  
登場キャラクター

ビート

Dr.コサックがロックマンにプレゼントした鳥型サポートロボット。体当たり攻撃システムをアイテム輸送用に改造中である。

ライトット

ライト博士の研究所で働く助手ロボット。今回はロックマンとフォルテのパワーアップパーツを作ってくれる。

トーマス・ライト

ロボット工学の第一人者で、ロックマンの生みの親でもある。人類の平和利用のためのロボット研究に余念がない。困っている人がいると助けずにはいられない性格。

ロール

ライト博士が作ったお手伝いロボット。お掃除と料理が得意な心優しい女の子。

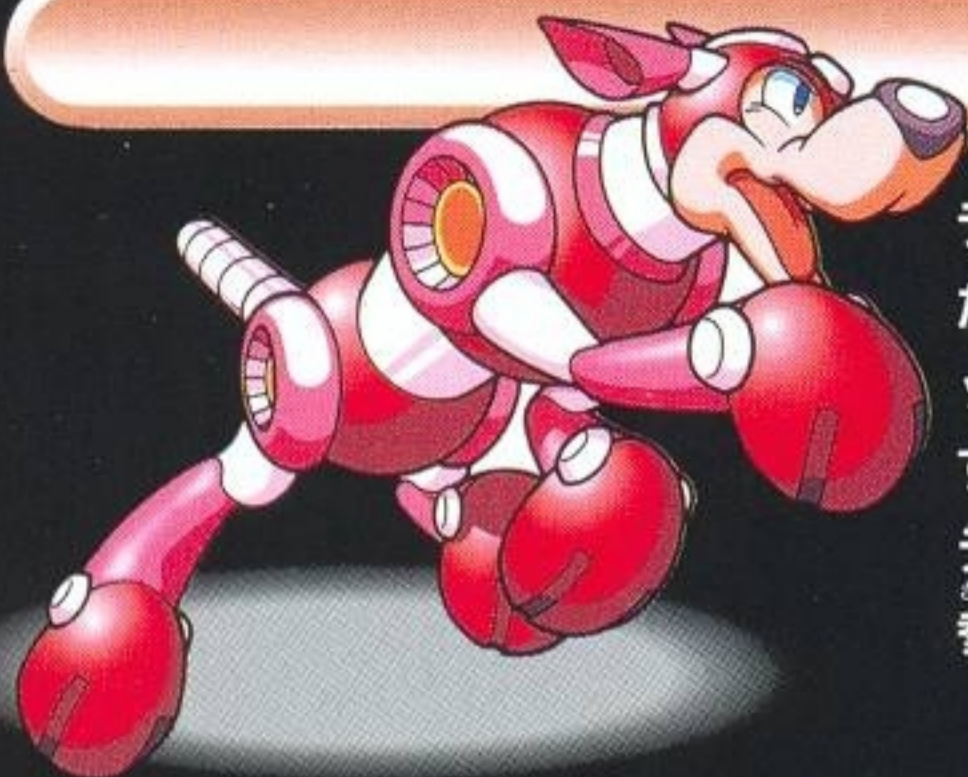
エディ

ライト博士が作ったアイテム運搬用ロボット。飛行機能が追加されて、輸送能力がパワーアップした。

とうじょう

## 登場キャラクター

### ラッシュ



ライト博士がロックマンのために作ったサポートロボット。

するどい嗅覚で、隠しアイテムを見つけ出す。(P.15参照)

### ゴスペル

フォルテと行動を共にするサポートロボット。変形能力でフォルテと合体する。(P.15参照)



### ブルース



ライト博士の人型試作ロボット1号機で、ロックマンは知らないが、ロックマンの兄にあたる。孤独を愛し、自らの信念に基づいて行動する。キングの博物館襲撃を食い止めようとするが、キングに破壊されてしまう…。

6

### キング



ロボット主権による世界を作りだすため、地球征服をたくらむロボット。

Dr.ライト、Dr.ワイリーの作り出したロボットのデータを盗み出し、自らの軍団を編成した。チェスが趣味だが、あまりにも強すぎるため、良い対戦相手が見つからないのを不満に思っている。

### アルバート・W・ワイリー

世界征服を企む悪の科学者であったが、建設中の城をキングに奪われ、今はDr.ライトの研究所に居候している。

Dr.ライトとはローバート工科大学時代からのクラスメイトであり、永遠のライバルでもある。



7

## 操作方法

このゲームは1人プレイ専用です。本体のコントローラーコネクター1にコントローラーを接続してください。



### 十字キー

上下左右移動  
ハシゴの昇り降り  
カーソルの移動

### Yボタン

ショット攻撃  
特殊武器攻撃

### Bボタン

ジャンプ

### L・Rボタン

特殊武器の変更  
装備選択画面の切り替え

### Aボタン

ダッシュ (フォルテのみ)

### スタートボタン

ゲームスタート  
装備選択画面の表示  
決定  
メッセージの早送り

## プレイヤーのアクション



### ロックバスター (ロックマンのみ)

Yボタンを押すとロックバスターを発射することができます。

### チャージショット (ロックマンのみ)

Yボタンを押し続けるとショットがチャージされていき、より強力なチャージショットを発射することができます。



### スライディング (ロックマンのみ)

十字キーを下に押しながらBボタンを押すと、スライディングができます。狭い通路や敵のジャンプをくぐり抜けるのに適しています。



### フォルテバスター (フォルテのみ)

Yボタンを押している間、フォルテバスターを連射します。フォルテバスターは、十字キーとの組み合わせで、上下左右にショット攻撃することができます。



### フォルテジャンプ (フォルテのみ)

Bボタンでジャンプしている最中に、もう一度ジャンプすることができます。



### ダッシュ (フォルテのみ)

進みたい方向に、十字キーをすばやく2回押し、もしくはAボタンで向いている方向に、ダッシュで移動します。



# ゲームスタート

タイトル画面が表示されている時に、十字キーでメニューを選び、Yボタンまたはスタートボタンで、決定します。

## NEW GAME

キャラクター選択に続いて、オープニングステージが開始されます。

## CONTINUE

ゲームの進行状況がセーブされている場合には、CONTINUEを選択すると、続きからプレイすることができます。

## DATA BASE

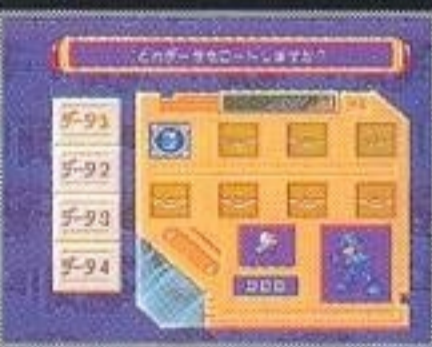
ゲームをプレイして集めたCDのデータから、ロックマン図鑑を見ることができます。(P.24参照)

## STEREO/MONAUURAL

十字キーの左右またはYボタンで、音声のステレオかモノラルかを選択します。お手持ちのテレビに合わせて選んでください。



# ゲームのセーブとコンティニュー



- ステージをクリアした時や、ゲームオーバーになった時に、セーブデータ画面に入ることができます。
- セーブデータ画面では、ゲームの進行状況をセーブできます。
- データは全部で4個までセーブすることができます。

データをセーブしておくタイトル画面のCONTINUEから続きをプレイすることができます。ゲーム中に集めたCDは自動的にセーブされます。記録したCDのデータを消したい場合には、この画面で、L+R+セレクトを押しながらスタートを押してください。CDを1枚も集めていない状態になります。

※セーブされたデータのあるところに重ねてセーブすると前のデータは消えてしまいます。

# ステージセレクト画面



## 1 ステージマーカー

ロックマンとフォルテが行くことのできる場所を示しています。

## 2 ルート

ルートで結ばれているステージを選択することができます。

## 3 キャラクターパネル

選択したステージに登場するキャラクターが表示されます。

## 4 ステージパネル

選択したステージのイメージが表示されます。

## 5 ライト研究所 (P.14参照)

ライトットにアイテムを作ってもらいたい時に選択します。

## 6 データベース (P.24参照)

集めたCDのデータからロックマン図鑑を見る時に選択します。

最初に選択できるのは、オープニングステージと、そこからルートがつながっている3ステージだけですが、ステージをクリアすると、新しくルートがつながって、選択できるステージが増えていきます。

# アクション画面



## 1 ライフエネルギーゲージ

プレイヤーの残りエネルギーを表示します。

## 2 武器エネルギーゲージ

現在使用している武器の残りエネルギーを表示します。

## 3 ボスエネルギーゲージ

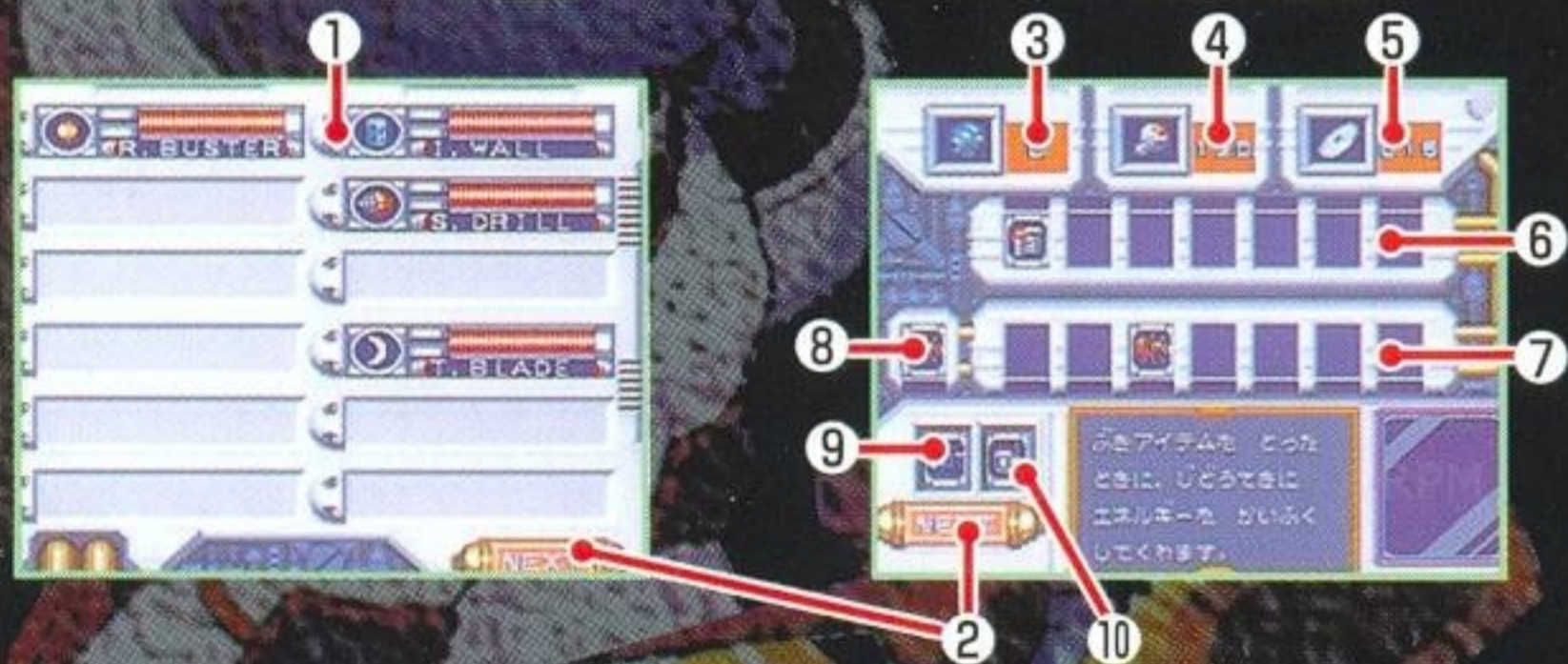
ボスの残りエネルギーを表示します。(ボスキャラとの対戦時のみ)

## そ う び せ ん た く が め ん 装備選択画面

アクション画面で、スタートボタンを押すと、装備選択画面になります。武器選択画面とアイテム選択画面の切り替えは、NEXTにカーソルを合わせてYボタンを押すか、Lボタン、Rボタンで行います。

<武器選択画面>

<アイテム選択画面>



- ①持っている特殊武器を表示します。十字キーでカーソルを合わせて、スタートボタンを押すとチェンジします。
- ②武器選択画面とアイテム選択画面を切り替えます。
- ③プレイヤーの残り人数です。
- ④持っているネジの数です。集めたネジは、ステージセレクト画面からライト研究所に行くと、アイテムと交換してもらえます。(P.14参照)
- ⑤集めたCDの数です。ステージセレクト画面から、データベース画面に行くとロックマン図鑑を見ることができます。(P.24参照)
- ⑥持っているアイテムを表示します。
- ⑦持っているアイテムのうち、装備して使うものを表示します。
- ⑧現在装備中のアイテムを表示します。
- ⑨イグジットパーツを作ってもらおうと表示されます。(Yボタンで使えます) (P.15参照)
- ⑩トランシーバーを作ってもらおうと表示されます。(Yボタンで使えます) (P.15参照)

## アイテム

アイテムは特定の場所にある場合と、敵キャラを倒すと出現する場合があります。



### ライフエネルギー (大)

取ったその場でプレイヤーのライフを多く回復します。



### ライフエネルギー (小)

取ったその場でプレイヤーのライフを少し回復します。



### 武器エネルギー (大)

取ったその場で消費した武器エネルギーを多く回復します。



### 武器エネルギー (小)

取ったその場で消費した武器エネルギーを少し回復します。



### ネジ (特大)

集めた数に応じて、ライト博士の研究所でパワーアップパーツを作ってもらえます。ネジの数が100個分増えます。



### ネジ (大)

集めた数に応じて、ライト博士の研究所でパワーアップパーツを作ってもらえます。ネジの数が15個分増えます。



### ネジ (小)

集めた数に応じて、ライト博士の研究所でパワーアップパーツを作ってもらえます。ネジの数が5個分増えます。



### 1UP

プレイヤーの残り人数が1人増えます。(最大9人)



### CD

データベースで見ることのできるデータが記録されています。



Dr.ライト

けんきゅうしょ

# ライト研究所

ネジを集めて、持ってくれば  
パワーアップのアイテムと  
交換してあげるダス。



操作方法はカンタン!

十字キーで欲しいアイテムに合わせて、  
Yボタンを押すだけダスよ。  
もう覚えたダスな。



ラッシュやゴスペルの  
パワーアップパーツもここで作って  
あげるダス。その他にも新しい  
パワーアップアイテムを思いついたら、  
知らせてあげるダスよ。



# パワーアップ・アイテム

ゲーム中に、プレイヤーが集めたネジは、「ライト研究所」でパワーアップパーツと交換してもらえます。ライト研究所には、ステージセレクト画面から行くことができます。

## エネルギーバランサー

武器アイテムを取った時に、エネルギーが少ない武器から自動的に回復してくれます。

## イグジットパーツ

装備選択画面で使用すると、ステージから脱出できます。ボスを倒していないステージでは、使用できません。

## ショックガード

通常ならアウトになるトゲのダメージを一度だけガードしてくれます。

## トランシーバー

装備選択画面で使用すると、ロールちゃんと通信できます。敵の弱点や、ステージ攻略のヒントを教えてください。

## アイテムプレゼンター

ステージの所々に、ライフエネルギーが入ったガンボール（くす玉）が現れるようになります。ステージを出ると、このアイテムはなくなります。

## ラッシュサーチ（ロックマンのみ）

特殊武器として使用するとラッシュが登場し、地面に埋まっている隠しアイテムを掘り出してくれます。

## ゴスペルブースト（フォルテのみ）

特殊武器として使用するとゴスペルが登場し、ブースターに変形します。装着すると一定時間飛行することができます。

- この7種類以外にも、いろんなパワーアップがあります。
- 一度作ってしまったパワーアップ・アイテムは、キャンセルしたり別のパーツに取り替えたりできません。

KG.N.001  
ダイナモマン

しょうかい  
ボスキャラクター紹介

KG.N.002  
コールドマン

もとは発電所へ見学に来た子供たちの案内をするロボットとして働いていたが、キングに強力な発電機を組み込まれ、発電するためだけのロボットになった。しかし、その無理な改造のせいで、周りに電気をまきちらすようになったため、誰も近寄りたがらない。それ以来、彼は疑り深く、子供嫌いのロボットになってしまった。



ライティングボルト

特殊武器

稲妻を発生させ、周囲にいるすべての敵にダメージを与えます。



16

ライト研究所にあった恐竜のDNAサンプルの冷凍保存用冷蔵庫を、キングが改造し、守衛ロボットにした。体内は絶対零度に保たれており、あらゆる物を瞬時に冷凍することができる。自分の体型にコンプレックスを持っていたが今ではその防御性能を誇りに思っている。低温のためにこの働きは鈍く、のんびりした性格である。



アイスウォール

特殊武器

目の前に氷の固まりを発生させます。アイスウォールは押すと滑り出します。上に乗って移動することもできます。



17

KG.N.003  
グランドマン

しょうかい  
ボスキャラ クター紹介

KG.N.004  
ハイレーツマン

キングが開発した遺跡発掘用のロボット。キングナンバーの中では最もパワーがある。仕事熱心で、掘り始めたら、止めると命令されるまで掘り続ける。無口で無愛想なのが欠点で、ひとり孤独にトンネルを掘っているのが好きという、暗い性格の持ち主。また、発見した宝物をキングに報告せず、自分でコレクションしているという噂もある。



スプレッドドリル

特殊武器

ショットボタンを押すたびに分裂して飛ぶドリルで、耐久力のある敵に対して有効です。



航海中の貨物船を襲撃するために作られた海賊ロボット。任務のためには手段を選ばない。最近、船底が爆破され船内の貨物が盗みさらされる事件が相次いでいるのは彼の仕業だと噂されているが、真相は不明。海底のどこかにあると言われる彼の隠れ家は、現在、捜索中である。



リモートマイン

特殊武器

敵にくっつく機雷弾です。発射後、十字キーで飛ぶ方向を上下にコントロールできます。設置後ショットボタンを押すと、爆発します。



KGN.005  
バーナーマン

しょうかい  
ボスキャラクター紹介

KGN.006  
マジックマン

あらゆる自然を焼き尽くすように、キングに命ぜられた、環境破壊ロボット。キングが実験中、偶然発見した謎のガスを使って、超高温の火を放射する。「一日にひとつジャングルを焼かないと自爆装置が起動する」というキングのウソを信じ、ひたすらジャングルを焼きまくっている。



特殊武器

ウェーブバーナー

ワイパー状に動く火炎放射器でどんなものでも燃やしてしまいます。



20

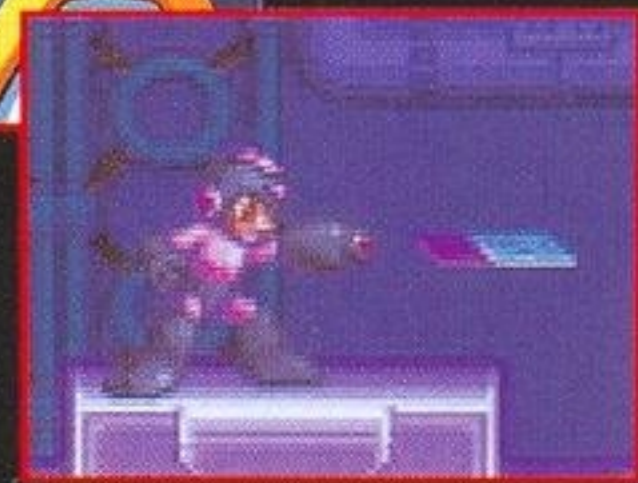
キング軍の慰安サーカス団の一員だったが、志願してキング軍の一員となった。(軍に入れば自立できると思ったようだ…) 一匹狼でプライドが高い。所かまわず得意のトランプ手品を披露しようとするために、仲間から大層嫌がられているという。新作手品の研究に余念が無く、隠れた努力家でもある。



特殊武器

マジックカード

真横と真上に発射可能で、敵を倒したときにアイテムが出やすくなります。



21

DWN.057  
テングマン

しょうかい  
ボスキャラ クター紹介

DWN.058  
アストロマン

もともとは台風を人工的に作り出す実験用ロボットだったが、Dr.ワイリーが戦闘用ロボットに改造した。前回の戦いで一度ロックマンに敗れた借りを返すべくキング軍に志願した。キング軍での再改造で、接近戦にも強くなった。かなりの自信家で、いつもみんなを高いところから見下ろしている。



テングブレード

特殊武器

真空波を発生させるブレード（刀）です。スライディングやダッシュの操作でダッシュ斬りもできます。



キングが博物館から奪ったデータを元に復元されたロボット。異次元を使ってプラネタリウムを見せるためのロボットだったという特性を最大限に活用して攻撃するようにプログラムし直された。恥ずかしがりやという性格は今も変わっておらず、すぐにどこかに隠れてしまう。



コピービジョン

特殊武器

自分の分身を作り出します。分身は、ショット攻撃をするだけでなく、敵の注意を引き付ける効果があります。



# ロールちゃんの CDコレクターズ ガイド



ステージには、キングが盗んでいったデータが入ったCDが落ちているわ。



CDには、ロボットのデータが記録されているの。研究所のデータベースにかければデータを見ることができるの。  
十字キーでカーソルを合わせてYボタンを押してね。



さらに十字キーを押すと、詳しいデータを見ることができるのよ。キングが盗んだCDは全部で100枚あるから、がんばって!!

## 使用上のご注意



### 警告

- 使用しない時は、安全のためACアダプタのプラグをコンセントから必ず抜いてください。接続したままにしておくと、火災や故障の原因となることがあります。
- カセットの分解や改造は絶対にしないでください。故障や火災、感電の原因となります。
- 雷がなりはじめたら、安全のためカセットや本体、ACアダプタに触らないでください。落雷によっては火災や感電の原因となります。



### 注意

- スーパーファミコンをプロジェクションテレビ(スクリーン投影式のテレビ)に接続すると、残像現象(画面焼け)が生ずるため、接続しないでください。
- カセットはプラスチックや金属部品でできています。燃えると危険ですので捨てる場合は十分注意してください。

## 使用上のおねがい

- カセットを差し込む時は、カセットや本体に無理な力が加わらないように十分注意して、最後までしっかりと差し込んでください。無理な力で差し込むと、故障の原因となります。
- 精密機器ですので、極端な温度条件下でのご使用や保管および強いショックを避けてください。
- 端子部に手を触れたり、水にぬらすなど、汚さないようにしてください。故障の原因となります。
- シンナー・ベンジン・アルコールなどの揮発油では絶対ふかないでください。材質が変質して傷めることがありますので注意してください。
- カセットを抜き差しする時は、必ずスーパーファミコン本体の電源スイッチを切ってください。電源スイッチを入れたままで抜き差しした場合、本体やカセットが故障することがあります。
- 十字キーを無謀に操作すると、故障の原因になるばかりでなく、まれにゲームの進行に支障をきたすおそれがありますので注意してください。

## おことわり

商品の企画・生産には万全の注意を払っておりますが、万一誤動作等をおこすような場合がございます。弊社まで御一報ください。尚、ゲーム内容についてのお問い合わせにはおこたえできませんのでご了承ください。