

バンダイファミコンクラブ

ゲームについてのご質問は、**03-5828-3333**
【月～金曜日(除く祝日) 10～16時】にお問い合わせください。

よく確かめて、おまちがえのないようにしてください。
外の電話は、おかけください。
以外の方は、市外局番(03)をお忘れのないようにしてください。

つり

曲、生産には万全の注意をはらっておりますが、ゲーム内
に複雑なために、プログラム上、予期できない不都合が発
生場合が考えられます。万一、誤動作等を起こすような場合
ありましたら、弊社までご一報ください。

※、お母さま方へ(必ずお読みください)

は、バンダイ製品をお買い上げいただき、まことにありがとうございます
品質管理には万全を期しておりますが、万一お気付きの点がござい
お客様相談センターまでお問い合わせください。なお、お問い合
は、住所・氏名(保護者)・電話番号と、お子様のお名前・お年も必
ずお書きください。

お客様相談センター

東京都台東区駒形2-5-5 ☎03-3847-6666
☎111-81

大阪市北区豊崎4-12-3 ☎06-375-5050
☎531

名古屋市昭和区御器所 ☎052-872-0371
2-5 ☎466

受付時間 月～金曜日(除く祝日)10～16時
※よく確かめて、おまちがえのないようにしてください。

SALE and USE IN JAPAN ONLY.
NO RENTAL and RENTAL PROHIBITED.
の輸出、使用営業及び賃貸を禁じます。

ファミコン® は任天堂の商標です。

発売元 株式会社バンダイ

玩具第3事業部

東京都台東区駒形2-5-4 〒111-81

スーパーファミコン®
SHVC-6X

取扱い



©森田まさのり/集英社
©BANDAI 1994 MADE IN JAPAN

ごあいさつ

本日は、任天堂スーパーファミコン専用ソフト「ろくでなしBLUES 対決！東京四天王」をお買い上げいただきありがとうございます。ご使用前に取り扱い方、使用注意等、この「取扱説明書」をよくお読みいただき、正しくご愛用ください。なお、この「取扱説明書」は大切に保管してください。

使用上のご注意

ご使用後はACアダプタをコンセントから必ず抜いておいてください。テレビ画面からできるだけ離れてゲームをしてください。長時間ゲームをする時は、健康のため、1時間ないし2時間ごとに10分程度の小休止をしてください。本機は可燃物ですので、極端な高温条件下での使用や、保管及び強いショックを避けてください。また、絶対に分解しないでください。お子部に手を触れたり、水にぬらすなど、汚さないようにしてください。故障の原因となります。ライター、ペンジン、アルコール等の揮発油でふかないでください。カセットの接続時には必ずスーパーファミコン本体の電源スイッチをお切ってください。このカセットはスーパーファミコン専用です。ファミリーコンピュータでは使用できません。スーパーファミコンにプロジェクションテレビ(スクリーン投影方式のテレビ)を接続すると映像現象(画像ヤケ)が生ずるため接続しないでください。ゲームを始めると、圧縮データを接続する美しい画像が、しばらく表示されます。故障等ではありません。

健康上の安全に関するご注意

興奮状態や、連続して長時間にわたるプレイは、健康上好ましくありませんので避けてください。また、ごく希に、強い光の刺激や、点滅を受けたり、テレビ画面等を見たりしている時に、一時的に筋肉の痙攣や、意識の喪失等の状態を経験する人がいます。こうした症状を経験した人は、テレビゲームをする前に必ず医師と相談してください。また、テレビゲームをしていて、このような症状が起きた場合ゲームを止め、医師の診察を受けてください。

ろくでなし BLUES

対決/東京四天王

CONTENTS

もくじ

- ストーリー
- ゲームシステムの説明
- ゲームスタート!
- ストーリーモードのプレイ法
- ケンカバトルモードのプレイ法
- キャラクターと必殺技



ストーリー

は強いが、涙にゃ弱い。

いが、おっちょこちょい。

、前田太尊が、帝拳高校にやって来た！

アブネ〜新入生。

行くとこ、嵐が起こる。

公園、喫茶店……。

男と男の意地助けた、命を張った大ケンカ！

「おら、もっと来んかい！」「てゝあゝは許さね。

怒るとあちゃくちゃ強いけど、番長なんかに興味は

愉快な仲間が多いけど、ケンカ好きなヤツばかり。

原作マンガの雰囲気たっぷり！

怒りない奴らの、タイムン・ブレース！



ゲームシステムの説明

「ストーリーモード」と「ケンカバトルモード」。2種類のモードで楽しさ2倍!

ゲームは、ダイナミックなケンカバトルが楽しめると同じく人気マンガ「ろくでなしBLUES」の世界を、ヴァーチャルシミュレーションシステムによって120%体験できるアクションゲームです。モードは2種類用意されていて、それぞれ異なる特徴があります。

ストーリーモード

「ろくでなしBLUES」の主人公・前田太尊を中心に、様々ななじみのいろいろな騒動が展開します。プレイヤーは主人公をコントロールして、身にふりかかる事件を解決してきます。問題解決には、当然ケンカ対決も必要になります。ゲームは7つのシナリオに分かれていて、最後のケンカバトルが終わると、そのシナリオが完了となります。



ケンカバトルモード

ゲームに登場する8人のキャラクターを自由に選択して、プレイヤー対コンピュータ(1プレイヤーゲーム)、またはプレイヤー対プレイヤー(2プレイヤーゲーム)の1対1で戦えます。キャラクターはそれぞれ独自の戦法を持っています。

ますので、バリエーションあるケンカバトルが楽しめます。また、対決場所も8種類の中から自由に選択できます。



●画面の選択

ふたたびブルース
ひとりてブルース



スタート画面



ケンカバトルモード画面



ストーリーモード画面

ゲームスタート

にカセットをセットし、電源を入れたらゲームのスタート画面のあとのオープニングデモが終わったら、バトル画面が現れます。



スタートボタンを押すとモード選択画面が現れます。フリーモードをプレイする、ケンカバトルモードととりでブルース」またふたりでブルース」をプレイするかを選択し、Aボタンを押してください。



オープニングデモは、スタートボタンでスキップすることができます。



7

●オプション画面の使い方

スタート画面の「オプション」では、ゲーム環境の設定レイヤーの好みに応じて変更することができます。十字の上下で項目を移動し、左右で内容の変更を行います。変更が終わったら、「EXIT」でスタート画面に戻ります。



ゲームレベル

ケンカバトルのときの、相手（コンピュータ）側の強さを設定します。EASY（簡単）・NORMAL（普通）・HARD（難しい）の3段階の中から選択します（初期設定はノーマル）。

サウンド

BGMをSTEREO（ステレオ）にするかMONAUE（モノラル）にするかを選択します（初期設定はモノラル）。

コントローラー

ケンカバトルのときの、コントローラーの使い方を設定します。なおこの設定法のみは、押したボタンに対応しての行動パターンが決まります。どのボタンを使用したいか十字キーの上下で選択して決定してください。1P（1プレイヤー）、2P（2プレイヤー）のどちらでも設定可能です。

8

ストーリーモードのプレイ法

スタート画面で「ストーリー」を選択すると、シナリオのプロローグが始まり、メッセージウィンドウが点滅したらAボタンを押してください。メッセージが読めます。



コントローラーの使い方

十字キー

太尊の移動に使用します。



Bボタン

このボタンを押しながら太尊を動かすと、早く移動します。

Aボタン

コマンドの決定とメッセージの送りに使用します。

●ストーリーモードの画面の見方



物語の進行状況によって増減します。



矢印の方向に太尊を移動させよう

上に現れる矢印は、その方向に太尊が進めることを現します。いろいろな場所に移動させ、物語を進行させてください。



会う人たちと会話をしよう

見える人などに近づくと、メッセージウインドウに「見る」などのコマンドが現れます。Aボタンを2回押すことでこの行動を実行することができます。また場所によっては、「見る」「すわる」「のむ」「なげる」などのコマンドが現れます。コマンドはこれら以外にもたくさんあります。



●日ボタンを押すと早足移動できる

移動中、日ボタンを押すと、太尊が早く動くようになります。これを利用すれば物語進行のスピードアップが図れます。



●ケンカに負けたらコンテニュー画面で再勝負

ケンカ勝負に太尊が破れると、コンティニュー画面が現れます。画面ではカウントダウンが始まり、時間内にスタートボタンを押すとケンカバトルが再開されます。



ワンカバトルモードのプレイ法

スタート画面で「ひとりでプレイ」または「ふたりでプレイ」を選択すると、キャラクター選択画面が現れます。最初と誰が対決するかを選択してください。



自分のキャラクターは個性派揃い

このキャラクターは、それぞれ個性的な特徴を備えています。19～22のキャラクター紹介を参考に、好みに応じたキャラクターを選択してAボタンを押してください。なお、同じキャラクターを選択して対決させることも可能です。



●どの場所で対決するかを選択しよう

次の画面では、どの場所でケンカ勝負をするのかを選択します。対決場所は8種類あり、場所によっては、特殊攻撃（砂かけ、ロープ攻撃）が可能です。



校舎



リング (ロープを使った攻撃が可能)



体育館



公園



橋の下



屋上



空き地
(砂かけ攻撃が可能)



地下倉庫



コントローラーの使い方

十字キー

右でキャラクターの移動。上でジャンプ、でしゃがみます。

●L・Rボタン

タイミングよくこのボタンを押すことで、敵の攻撃を回避します。

●Xボタン

特殊パンチを繰り出します。

●Yボタン

パンチ攻撃を行います。

STARTボタン

ゲーム中にポーズ（待機）できます。

●Bボタン

キック攻撃を行います。

●Aボタン

特殊キックを繰り出します。



コントロール設定は、プレイヤーの好みに応じ、スタートメニューの「オプション」で設定変更することも可能です（P.15参照）。

★その他の特殊操作

倒れた相手を起こす：倒れた相手の頭の近くで「↓」+「A」
ロープを利用した攻撃：ロープによりかかっていると「↓」+「A」
(リングのみ使用可)

砂かけ攻撃：「↓」+「A」

(空き地のみ使用可)

ケンカ中、のびてしまったりつかみ技をかけられたとき、十字キーか、XYABボタンを連打すると、早く回復します。

●画面の見方



スタミナメーター

ダメージを受けるたび減少し、ここが0になるとやられてしまいます。

怒りメーター

やられるごとに高まり、満杯になると、その攻撃力が高まります。



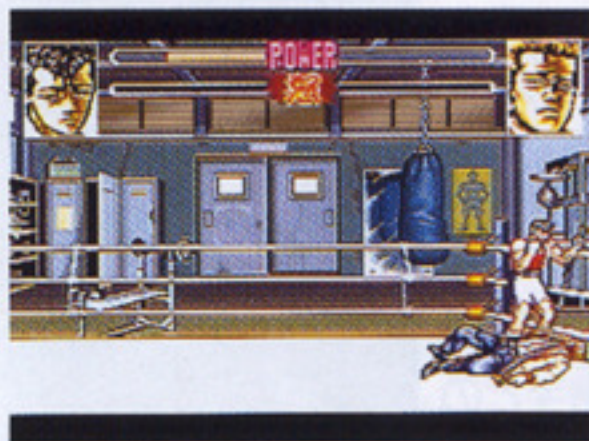
●ケンカバトルはこうして行う！

勝負が始まったら、コントローラーを素早く操作し、多彩な攻撃で相手にダメージを与えてください。やられるたびにスタミナメーターが減少し、バーの色が緑から赤へと変わってゆきます。なおストーリーモードや1プレイヤーゲームの場合は、コンピュータ側の強さを「オプション」画面（P 8 参照）で調節することができます。



●とどめを刺して勝負決着！

どちらかのキャラクターのスタミナメーターが0になると、そのプレイヤーはキー操作が不能になり、キャラクターはダウンします。勝利したプレイヤーは倒れている相手を好きな方法で攻撃し、とどめの一撃を加えてください。その時点で勝負の決着がつきます。なお、終了画面の「CONTINUE（コンティニュー）」で、再度勝負ができます。



* 10秒以上とどめを刺さないでいると、そのまま勝利ポーズをとります。



キャラクターと必殺技

前田 太尊

人並はずれた腕っぷしが自慢。多彩なプロレス技も使いこなす。

必殺技

アッパーカット：「↑」+「X」

ダブルソバット：「↓」・「↙」・「←」+「A」

ブレンバスター：相手と接近して「←」+「X」

コークスクリュー：「←」・「→」+「X」

バックドロップ：回避中「X」(相手との距離によって出ないこともあります)

*ジャンピングニードロップ：ジャンプ中「X」



畑中 優太郎

根っからのボクサー。素早い動きと強力なパンチで相手をKO!

必殺技

ラッシュ：「A」連打

ショルダータックル：「→」+「A」

クリンチ：相手と接近して「→」+「X」

カウンターパンチ：回避中「X」

*フライングエルボードロップ：ジャンプ中「X」



注意!

これらの必殺技は、相手が右側にいるときのコントロール法です。また、*印のついている技は、相手が倒れているときに使うものです。

海老原 昌利

身軽な動きが最大の特徴。攻撃は多彩で、特に飛び技が得意。

必殺技

カンガルーキック：「←」+「A」

飛びヒザ蹴り：接近して「→」+「A」

バックナックル：「→」+「X」

2段蹴り：斜めジャンプ中「A」

バックジャンプタックル：回避中「X」

*ジャンピングニードロップ：ジャンプ中「X」

受身：投げられる直前に「X」(ただし、葛西の“背骨折り”と薬師寺の“首投げ”は受身がとれません)



鬼塚

天才的なケンカのセンスを持つ。勝つためには手段を選ばない。

必殺技

つかみキック：接近して「→」+「A」

ベルト持ち投げ：接近して「↑」+「X」

つかみパンチ：回避中「X」

*ストンピング：近距離で「A」

*ジャンピングニードロップ：ジャンプ中「X」



注意!
回避中「X」の技は、LかRボタンで回避している最中にXボタンでかけることができる技です。

注意!
これらの必殺技は、相手が右側にいるときのコントロール法です。また、*印のついている技は、相手が倒れているときに使うものです。

やくし じ 薬師寺

バランスのとれたファイター。特にパンチ・キック等のカラテ技が得意。

ひっさつわざ 必殺技

二連脚：「→」+「A」

肘打ちパンチ：「→」+「X」

首投げ：接近して「←」+「X」

必殺フルコース：回避中「X」

* 下突き：ジャンプ中「X」



しまぶくろ 島袋

柔道が得意のタフガイ。強力な投げ技を使う。受身も得意。

ひっさつわざ 必殺技

前方浴びせ倒し：「↓」・「↘」・「→」+

「A」

地獄車：接近して「←」+「A」

襟締め：接近して「→」+「X」

一本背負い：回避中「X」

* ジャンピングセントーン：ジャンプ

中「X」

受身：投げられる寸前に「X」(ただし、太尊の“バックドロップ”と葛西の“背骨折り”“パワーボム”は受身がとれません)



なかた こへい じ 中田 小兵二

何でもアリのおちゃらけ男。その実力のほどはよく分からない。

ひっさつわざ 必殺技

小兵二大車輪：「↓」・「↘」・「→」+

「A」

足元に1万円：遠距離で「↓」+「X」

押し倒し：接近して「→」+「X」

ネコパンチ：「↓」・「↙」・「←」+「X」

つば攻撃：回避中「X」

* フライングヘッドバット：ジャンプ

中「X」



か さい 葛西

強力な数々の技を使うケンカの鬼。スゴ腕のファイター。

ひっさつわざ 必殺技

ダッシュリアット：「←」・「→」+

「A」

背骨折り：接近して「↑」+「X」

ネックハンギングツリー：接近して

「→」+「X」

パワーボム：回避中「X」

* ジャンピングストンピング：ジャン

プ中「X」

