



"Back To The Future Overture" by Alan Silvestri Copyright Music Corporation of America. International rights secured. All rights reserved. Not for broadcast transmission of any kind. DO NOT DUPLICATE.

©1993 TOSHIBA EMI/ECSECO  
Back To The Future II™ & ©1989 Universal City Studios, Inc and Amblin. All rights reserved.



スーパーファミコンは任天堂の商標です。

FOR SALE and USE IN JAPAN ONLY  
本品の輸出、使用営業及び賃貸を禁じます。



スーパーファミコン  
SHVC-B2



取扱説明書

Super  
BACK  
TO THE FUTURE II  
PART II™

スーパー・バック・トゥー・ザ・フューチャーII



TOPN-2004

videogameden



## はじめに

このたびは、東芝EMIのスーパーファミコンソフト「スーパー・バック・トゥー・ザ・フューチャーII」をお買い上げいただき、誠にありがとうございます。

ご使用前にこの「取扱説明書」をよくお読みいただき、正しい使用法でゲームをお楽しみください。なお、この「取扱説明書」は再発行いたしませんので、大切に保管してください。

### 〈使用上の注意〉

- ◎ご使用後はACアダプタをコンセントから必ず抜いておいてください。
- ◎テレビ画面からできるだけ離れてゲームをしてください。
- ◎長時間ゲームをする時は、健康のため、1時間ないし2時間ごとに10分～15分の小休止をしてください。
- ◎精密機器ですので、極端な温度条件下での使用や、保管及び強いショックを避けてください。また絶対に分解しないでください。
- ◎端子部に手を触れたり、水にぬらすなど、汚さないようにしてください。故障の原因となります。
- ◎シンナー、ベンジン、アルコール等の揮発油でふかないでください。
- ◎スーパーファミコンをプロジェクションテレビ（スクリーン投影方式のテレビ）に接続すると、残像現象（画面ヤケ）が生じるため、接続しないでください。

### 〈健康上の安全に関するご注意〉

疲れた状態や、連続して長時間にわたるプレイは、健康上好ましくありませんので避けてください。また、ごく稀に、強い光の刺激や、点滅を受けたり、テレビ画面等を見たりしている時に、一時的に筋肉のけいれんや、意識の喪失等の症状を経験する人がいます。こうした症状を経験した人は、テレビゲームをする前に必ず医師と相談してください。また、テレビゲームをしていて、このような症状がおきた場合には、ゲームを止め、医師の診察を受けてください。



## スーパー・バック・トゥー・ザ・フューチャーII

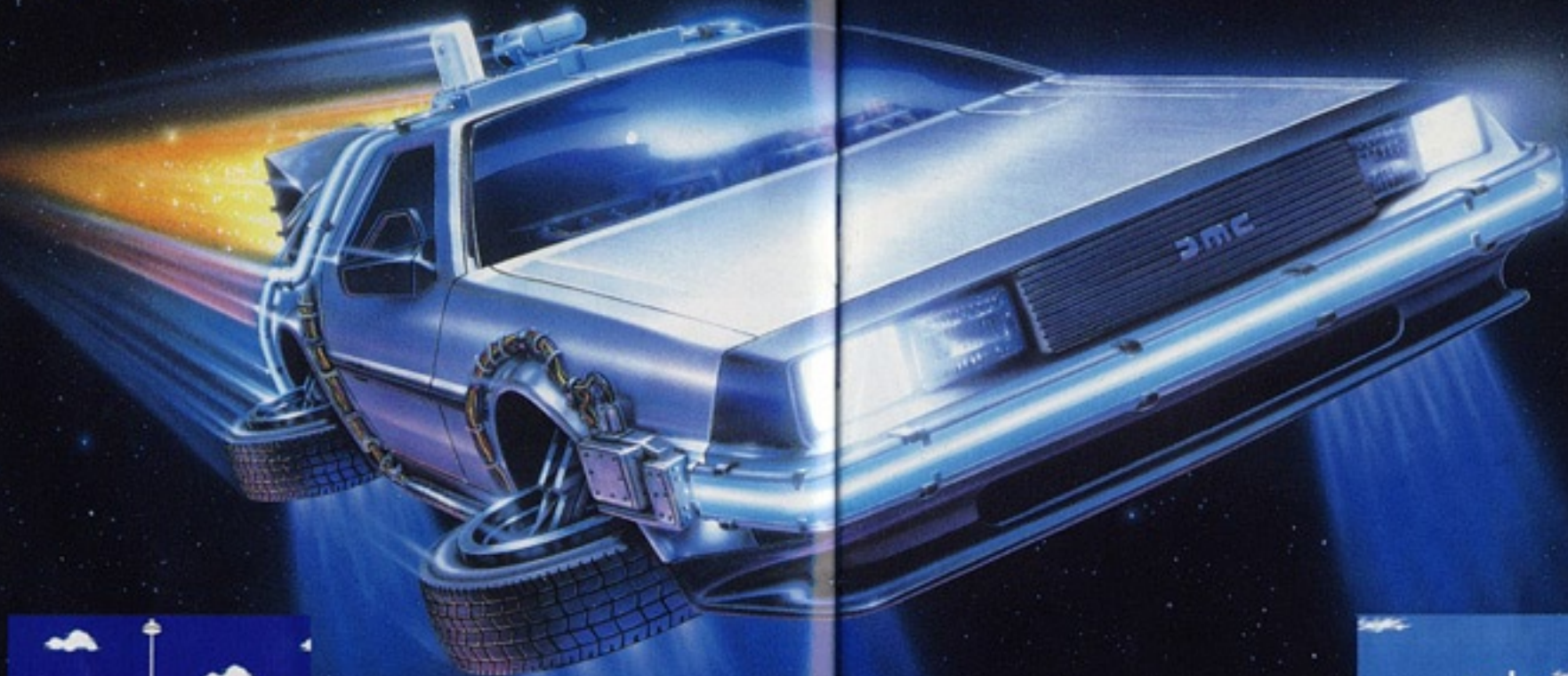
### 目次

1. ストーリー紹介	P 4
2. 登場人物紹介	P 6
3. 操作方法	P 8
4. 画面のみかた	P 10
5. 特別な操作方法	P 11
6. アイテム紹介	P 12
7. 敵キャラ紹介	P 14
8. 攻略のポイント	P 16
東芝EMIからのお知らせ	P 18



# 1.ストーリー紹介

しょうかい



## 映画「バック・トゥー・ザ・フューチャーII」とは……。

「スーパー・バック・トゥー・ザ・フューチャーII」は、ロバート・ゼメキス監督の映画、「バック・トゥー・ザ・フューチャーII」をゲーム化したものです。「マーティ一家の天敵とも言えるピフは、未来で手に入れたスポーツ年鑑を過去に持込んだ。彼はそれをギャンブルに利用し、手に入れたお金を使って、未来を自分の思いどおりに変えてしまう。ピフが創り出した未来は暴力に支配された荒廃した世界。マーティは、ピフから年鑑を取り返し、世界を正常に戻すため、再びタイムトラベルの冒険に出かける……。」これが映画のストーリー。ゲームでは、マーティが未来で手に入れたホバーボードを使って、ピフの持つ“年鑑”を手に入れるため冒険を繰り広げます。



## 「スーパー・バック・トゥー・ザ・フューチャーII」ストーリー

なんとか過去から戻って来ることができたマーティ。タイムトラベルという冒険も終わり、恋人のジェニファーとともに普通の高校生活に戻ることができるはずだった。ところがマーティの友人、天才科学者のドクが未来からのタイムトラベルから帰って来るなりこう言ったのだ。「マーティ、ジェニファー。私と一緒に未来に行ってくれ。キミたちの子供たちに危険が迫っているんだ。」どうやら、ピフの一族によって、未来の子供たちに危険が迫っているようなのだ。子供たちの危機を救うため、マーティの新しい冒険が始まる……。





## 2.

とう じょう じん ぶつ しょう かい  
登場人物紹介

## マーティ

このゲームの主人公。ロックとスケートボードが得意な高校生。今回は未来のスケートボードであるホバ一ボードを使って大活躍する。



## ピン

マーティ一家の天敵というべき存在。過去から現在、はては未来にいたるまでマーティの冒険をジャマする憎い奴。

## ジェニファー

マーティの恋人で、未来の奥さん。ゲーム中あまり登場しないが、その存在はマーティの心のささえとなっている。



## ドク

マーティの友達である天才科学者。名車デロリアンを改造し、世界初のタイムマシンを制作、マーティと時間を越えた旅に出かける。

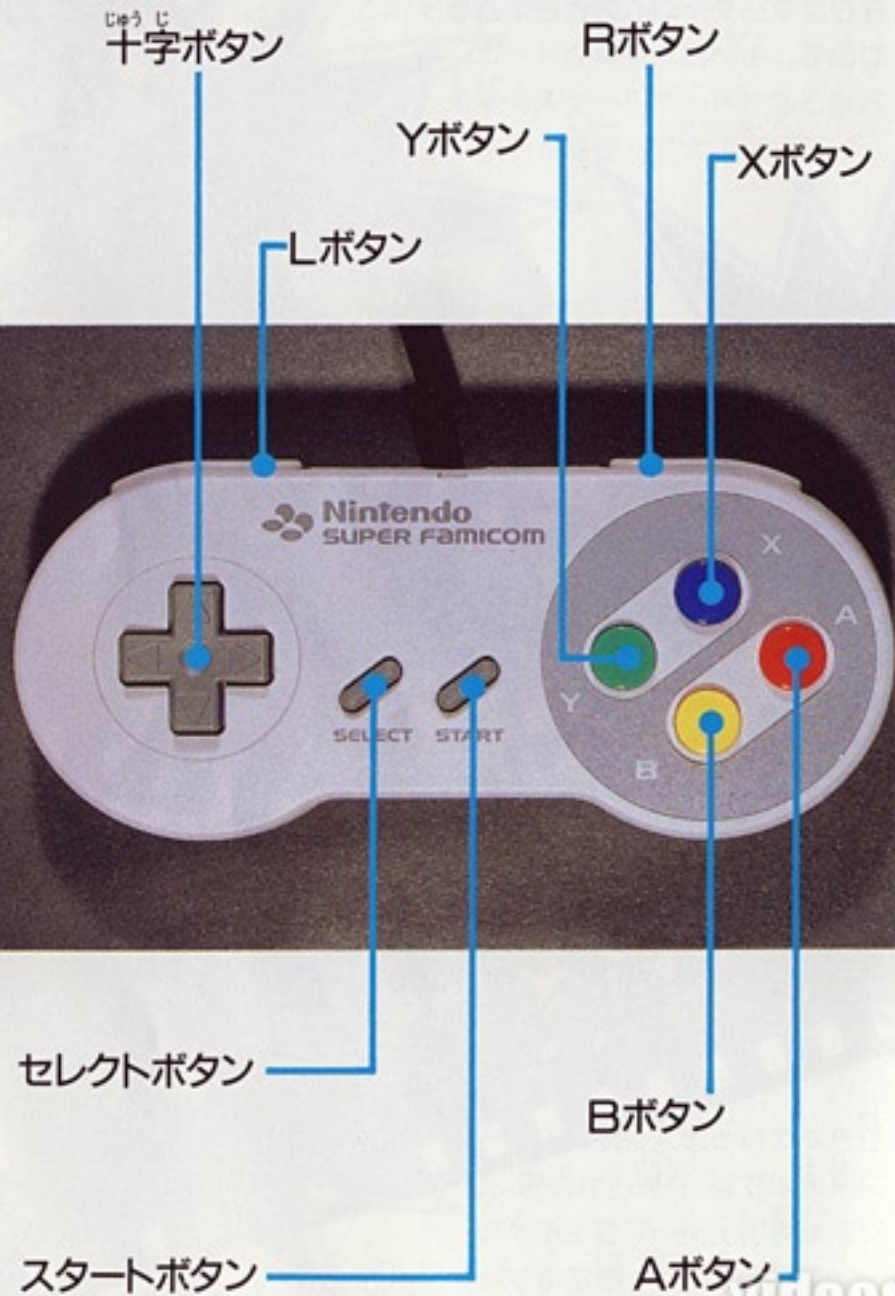






### 3. 操作方法

そう さ ほう ほう



#### スタートボタン

ゲームのスタート及び、ゲームの中断(ポーズ)に使用します。

**セレクトボタン** 使用しません。

#### 十字ボタン

タイトル画面、パスワード画面での選択(P10参照)及び、プレイ中のプレイヤーキャラクター(マーティ)の移動に使用します。

#### Aボタン

タイトル画面、オプション画面、パスワード画面では、決定ボタンとして使用します。また、ゲームプレイ中に押すことで、マーティをジャンプさせることができます。また、ジャンプ中に敵にぶつかることで、敵を倒すことができます。(Yボタンでも可)

#### Bボタン

押しっぱなしにすることにより、マーティの乗るホバーボードのスピードを上げることができます。(XおよびRボタンでも可)

**Lボタン** 使用しません。

### オプション画面

タイトル画面でOPTIONを選択すると、下の写真のようなオプションモードに入ります。

オプションモードでは、マーティの人数を1人~5人まで選択できる他に、ゲーム中のすべての音楽(BGM)、効果音(SE)を聞くことができます。

選択方法は十字ボタンの上下で項目を選び、左右で数字を変更することができます。Aボタンで決定します。





## 4. 画面のみかた

### タイトル画面

タイトル画面では、**GAME START** を選ぶことでゲーム画面、**CONTINUE** を選ぶことでパスワード画面、**OPTION** を選ぶことでオプション画面に入ることができます。十字ボタンで選びたい項目にセットし、Aボタンを押すことで、選んだモードに入ることができます。



### パスワード画面

ゲーム中、新しいステージに入るごとに、パスワードが表示されます。それらのパスワードをこの画面で入力することで、好きなステージからゲームを始めることができます。



パスワードの入力は、十字ボタンの上下で文字を選び、左右で入力位置を変えることができます。入力が終わったら**FIX**にカーソルをあわせ、Aボタンで決定します。

### ゲーム画面

ゲーム画面では、画面左上にマーティのダメージを肩代りしてくれるホバーボードの数、右上には現在持っているコインの数とマーティの残り人数が表示されます。



## 5. 特別な操作方法

### ホバーボードを刺して登ろう。

ゲーム中、マーティのホバーボードを刺すことのできる壁が登場する。ここでは、ボードを刺した状態でジャンプを繰り返せば、上へ上へと登ることができるんだ。



### ボスとの戦いではスイッチをうまく使い!

ゲームに登場するボスキャラに強力なダメージを与えるのはなかなかムズかしいこと。通常の攻撃では与えるダメージが少ないのだ。そこでうまく利用したいのがスイッチだ。ボス・ステージ上にスイッチがある時は、それを巧みに使うことで相手を倒しやすくなるぞ。



### ブレーキ・アタックでやっつけろ!

ゲーム中、進行方向とは、逆の方向に十字ボタンを押すと、ホバーボードにブレーキがかかる。でも、すぐには止まらず、スリップをおこして、ある程度の距離を進んでしまうよね。この時、敵にぶつくと、敵にダメージを与えることができるんだ。スリップしている時間は、ホバーボードのスピードが、速ければ速いほど長くなっている。Bボタンで加速して一気に敵を蹴ちらすのだ。







# 6. アイテム紹介

アイテムは全部で6種類ある。それら全てのアイテムは、ゲーム中に登場する自動販売機で買うことができるんだ。欲しいアイテムを売っている販売機をマークで見つけよう。必要なコインの数を持っていれば、マーティを販売機にぶつけることでアイテムが手に入るぞ。



## ホバーボード

マーティがダメージを受ける度に減っていくのが、ホバーボード。売っているのを見かけたら、必ず手に入れよう。



## ゴールドボード

手に入れると、一定時間全てのコインが10コインに変わってくるといふ、うれしいアイテムだ。



## スーパー・バックファイヤー

手に入れると、ホバーボードでブレーキをかけた時に飛び散る火花を使って、敵を攻撃することができるぞ。



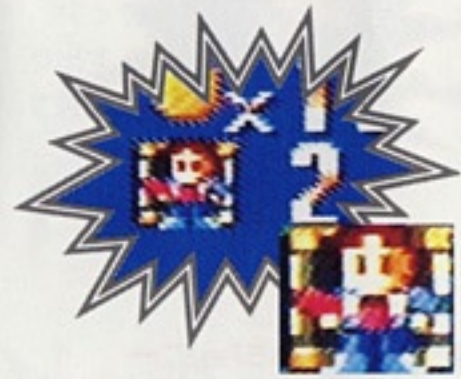
## バリア

敵の攻撃などから受けるダメージを1度だけ防いでくれるアイテム。



## 無敵

これを取ると一定時間ダメージをまったく受けない。



## 1UP

マーティの残り人数が1人増える。

## コインについて

コインには1コインと10コインの2種類があり、ゲーム中にいろいろな方法で獲得できる。隠されたコインを見つけ出すのも、このゲームの楽しみの1つ。コインをたくさん手にいれて、自動販売機で買物をしよう。



1コイン 10コイン



7.

## てき しょうかい 敵キャラ紹介



### ガードウーマン

スタンガンを使って攻撃してくる。地面を這って襲ってくる電気に注意しろ。

### カルト

空中で前転しながら飛び回り、手裏剣で攻撃をしてくる。



### ハンサムジョニー

巨大なサックスから吹き出される音符を武器として攻撃してくるぞ。

### バットグリフ

バットを振り回して、地面を叩き、回りの物を落とさせる。振り回したバットの威力は強力だぞ。



### ルーニー

その柔らかい身体を生かし、バレリーナのように回転しながら空中を飛び回る。

### マッドポリス

持っているピストルから線り出す、巨大な弾丸を発射して攻撃してくるぞ。







## 8. 攻略のポイント

### 飛び降りるときはジャンプしろ。

マーティはジャンプ中、敵からのダメージを受けることはない。普通に高いところから降りて、突然現れる敵からダメージを受ける場所でも、ジャンプして飛び降りればダメージを受けないのだ。高いところから飛び降りるときには、これを利用して降りるようにしよう。

▶ジャンプして降りると……。



▲敵が下にも平気。

### スイッチを押そう。

ゲームのいたるところに隠されているスイッチ。これを押すと色々なコトがおこるんだ。ゲーム中、“進めないゾ”なんて思ったら、回りをくまなく探してみよう。そこには、きっとスイッチが……。

▶進めないと思っても……。



▲スイッチ押すとこの通り。

### 時には戻ることも必要だ。

ゲーム中思わぬ事から前に戻されることがある。これを利用するのも1つの手。取り忘れたコインを取ったり、隠し部屋をさがしたり、前に通った時にやれなかったことをやってみよう。先に進むのがラクになるコトもあるぞ。

▶コインを貯めようと思ったら……。



▲穴に落ちて戻ってみよう。

### 自動販売機をうまく使え。

自動販売機では、いろいろなアイテムを手に入れることができる。だからといって、販売機を見つける度にすべてのアイテムを買っていたらコインがいくらあっても足りないぞ。その時に必要なアイテムだけを買うようにしよう。



▲買う必要のない時はジャンプしてかわそう。

### 隠し部屋を捜し出せ!

各ステージには必ずといっていいほど隠し部屋が存在する。ここには通常、あまり取ることのできない10コインなどが隠されている。ステージのすみすみまでよくチェックすることが必要だ。

▶変わった床を見つけたら……。



▲落ちてみるとこの通り。





# 2047年、ニューヨーク魔物物語。

権威ジーク・ダインにさらわれた恋人シンシア。刑事ギアは伝説の剣を手に、一人立ち向かう。

新感覚のSFハードボイルド・ストーリー。さらに、2P対戦モードで熱くなれ!!

- 臨場感あふれるムービーアクション! ●伝説の剣、ぶった斬る爽快感!
- 個性あふれる敵キャラ! ●白熱の対戦プレイ!
- 音楽担当は松尾早人、崎元仁!

横スクロールアクションゲーム

スーパーファミコン 8メガROM

予定価格 ¥8,600(税別)

# Sword MANIAC

## ソード・マニアク

音楽:松尾早人、崎元仁 ビジュアル・スーパーバイザー:中井寛 キャラクターデザイン:国末竜一



スーパーファミコンは任天堂の商標です。

# ものがたり



次回作品  
1993年秋発売予定

©1993 TOSHIBA EMI



SUPER FAMICOM  
LICENSED BY NINTENDO

## どうしば 東芝EMIユーザーテレホン事務局

弊社のゲーム商品に関するお問い合わせは

03-5461-1810

月~金曜(休日を除く)/PM:00~4:00

## どうしば 東芝EMI株式会社/マルチメディア事業部

※ゲームの解き方、ウラ技に関する質問には  
お答えできません。あらかじめご容赦ください。

〒140 東京都品川区東品川2-2-43 T-33 4F