

スーパーファミコン®



SUPER FAMICOM  
LICENSED BY NINTENDO



SUPER スーパーボンバーマン  
**BOMBERMAN 3**

SUPER FAMICOM  
マルチプレイヤー5対応

©1995 HUDSON SOFT



HUDSON GROUP  
**HUDSON SOFT®**

SHVC-AS6J-JPN-1

取扱説明書

このたびはハドソンスーパーファミコン用カセット”スーパーボンバーマン3”をお買い上げいただきまして、誠にありがとうございます。ご使用前に『取扱説明書』をよくお読みいただき、正しい使用方法でご愛用ください。なお『取扱説明書』は、大切に保管してください。



## 警告

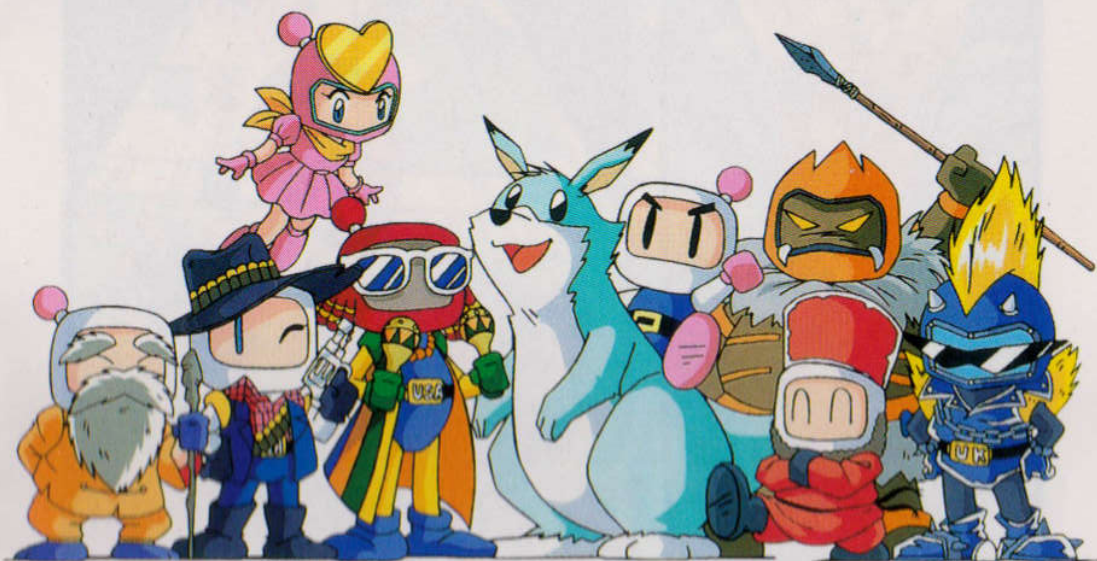
疲れた状態や、連続して長時間にわたるご使用は、健康上好ましくありませんので避けてください。ごくまれに、強い光の刺激や、点滅を受けたり、テレビ画面等を見たりしている時に、一時的に筋肉のけいれんや、意識の喪失等の症状を経験する人がいます。こうした症状を経験した人は、ゲームをする前に必ず医師と相談してください。また、ゲームをしていて、このような症状が起きた場合には、ゲームを止め、医師の診察を受けてください。

ゲームをしていて、手や腕に疲労、不快な痛みを感じたときは、ゲームを中止してください。その後も痛みや不快感が続いている場合は、医師の診察を受けてください。それを怠った場合、長期にわたる障害を引き起こす可能性があります。ほかの要因により、手や腕の一部に傷害が認められたり、疲れている場合には、ゲームをすることによって、悪化する可能性があります。そのような場合は、ゲームをする前に医師に相談してください。

# SUPER スーパーボンバーマン BOMBER MAN 3

## も く じ

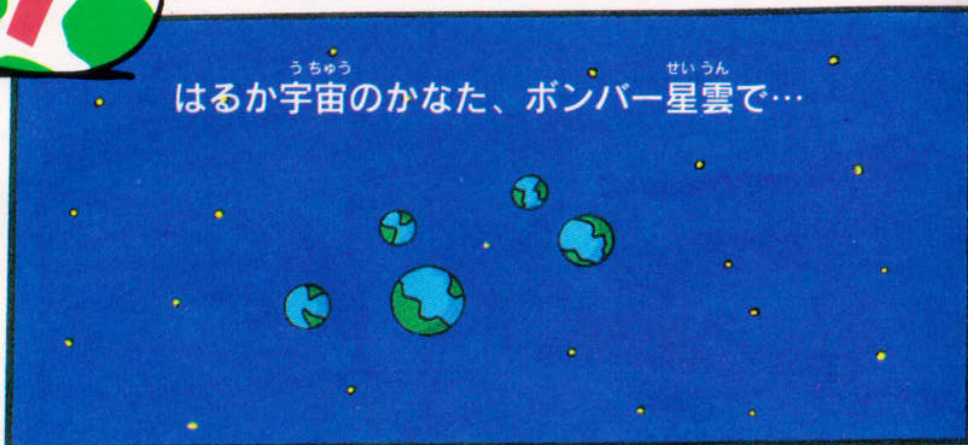
1	ストーリー (マンガ)	4
2	操作方法	8
3	ノーマルゲームの遊び方 (マンガ)	10
4	新しい仲間「ルーイ」	14
5	ノーマルステージ	16
6	バトルゲームの遊び方	22
7	ワールドボンバー	26
8	バトルステージ	28
9	必見! スーパーテクニク	30
10	アイテム	32





# ストーリー

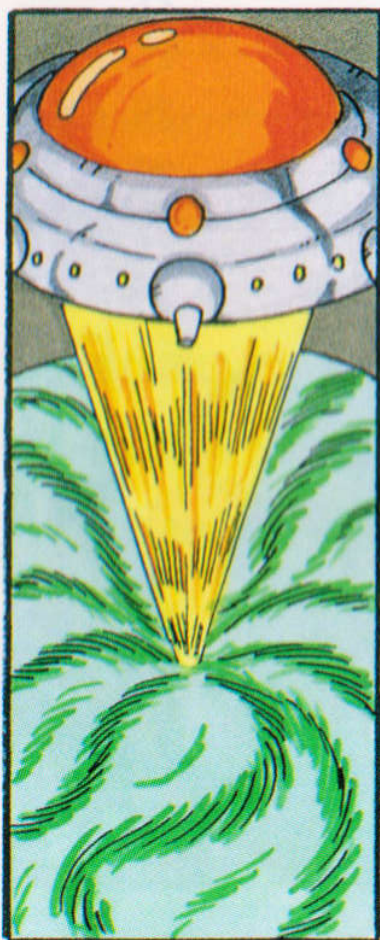
はるか宇宙のかなた、ボンバー星雲で…

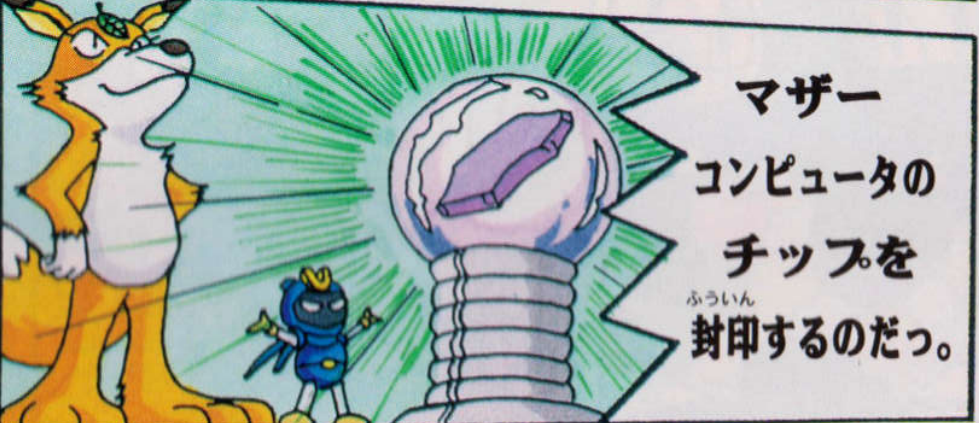
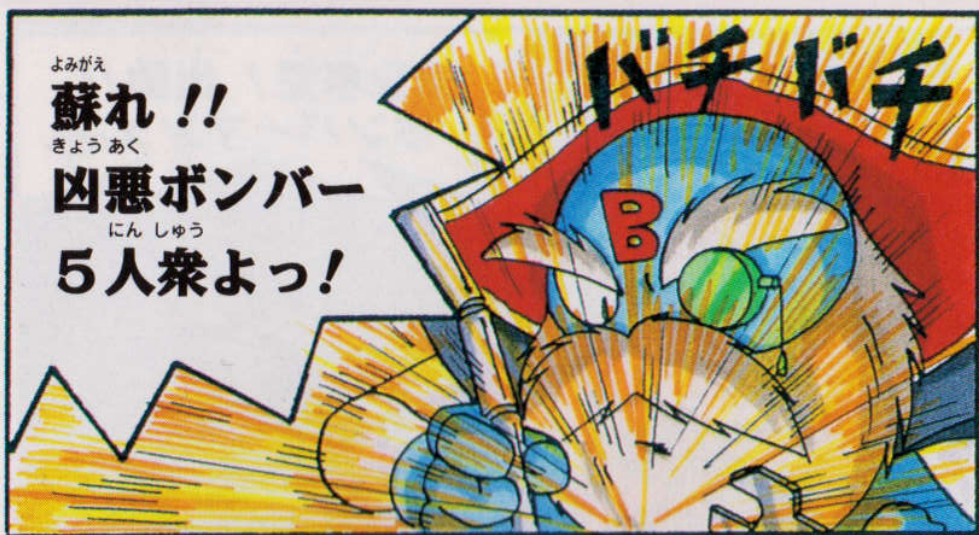


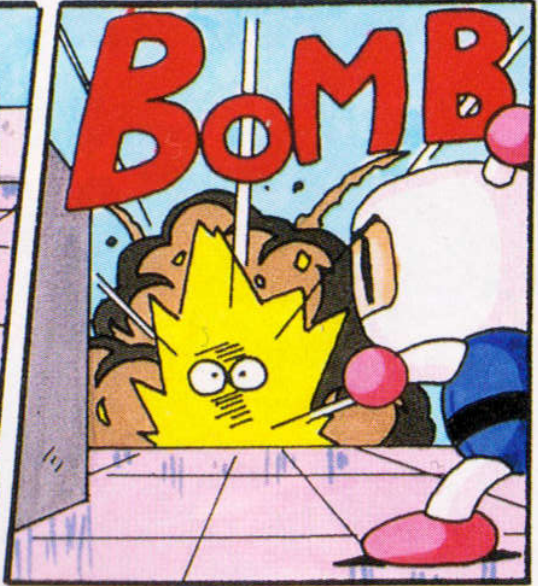
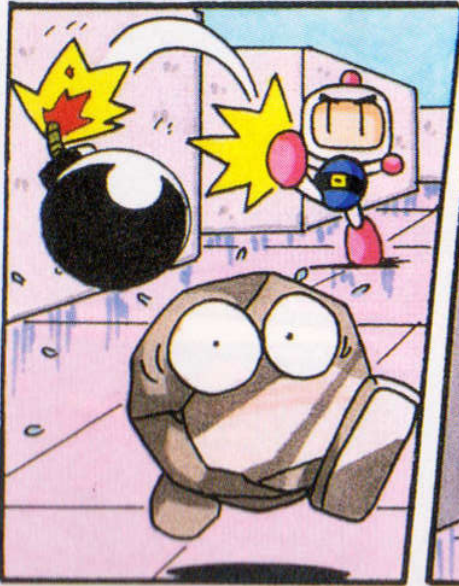
プロフェッサーバグラーが、再び…



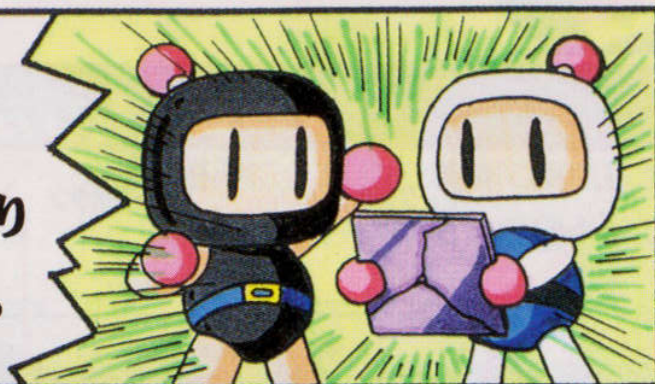
宇宙征服を開始した。



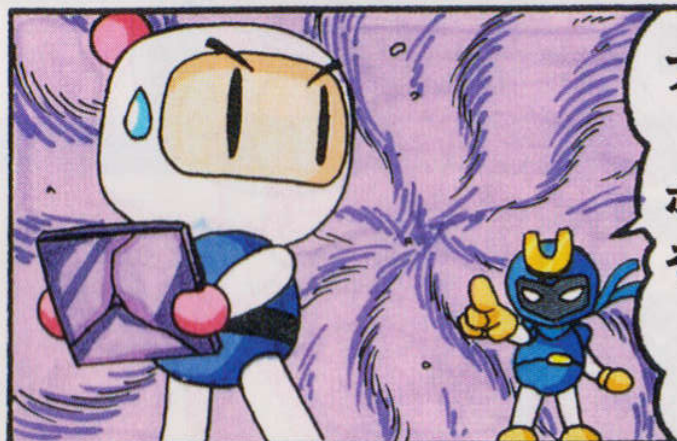




やったー。  
チップを取り  
返したゾッ。



フッフッフ  
あま  
甘いな  
ボンバーマン  
かんたん  
そう簡単に  
ほし  
この星は  
かえ  
返さないぞ。

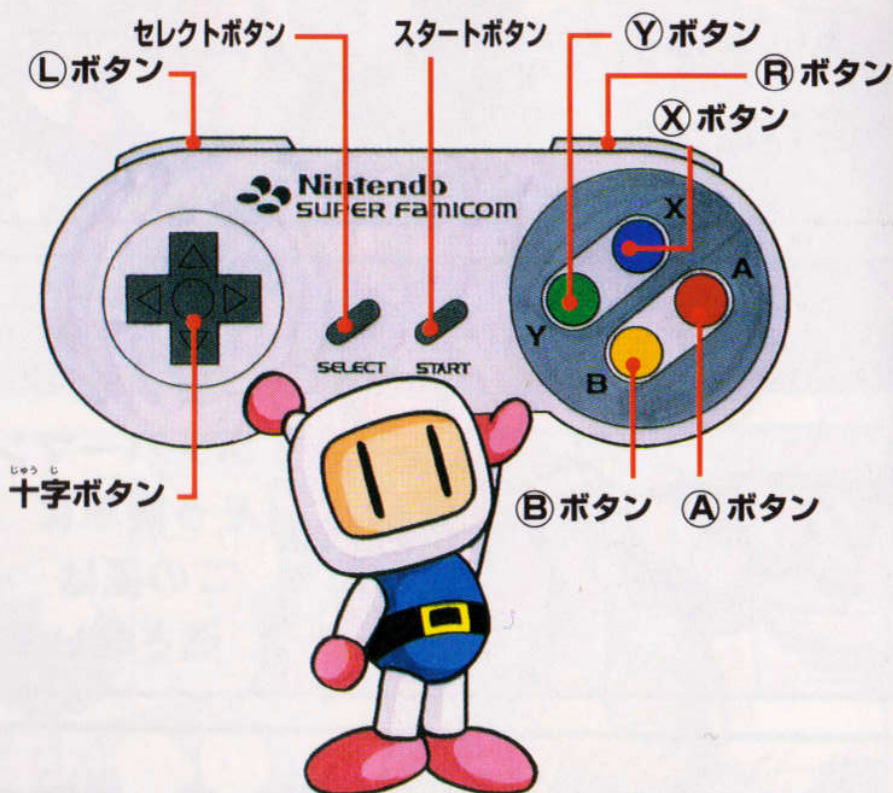


ボンバー星雲を  
せい うん  
すく  
救うため、  
ま  
負けるわけには  
いかないんだ!!





あそ かつ  
ゲームの遊び方



じゅうじ  
十字ボタン

ゲーム中、ボンバーマンの移動とキックアイテム取得時の爆弾のキックに使用します。またモード等の選択画面でのカーソルの移動や、選択項目等の変更で使用します。

Aボタン

ゲーム中、ボンバーマンの足元への爆弾の設置に使用します。また、選択画面ではゲームモードや各選択項目等の決定に使用します。パワーグローブアイテム取得時に爆弾の上でAボタンを押すと爆弾を持ち上げ、ボタンを離すとボンバーマンが向いている方向に爆弾を放物線状に投げます。



爆弾を持ってたま移動することできる。



## B ボタン

ゲーム中、リモコンアイテム取得時に、爆弾の爆破に使用します。また選択画面では、ゲームモードや各選択項目等のキャンセルや前画面に戻るときに使用します。

## X ボタン

キックアイテム取得時の、キックした爆弾の停止に使用します。

## Y ボタン

ゲーム中、ボンバーマンがルーイに乗っている状態で、各ルーイの得意技を使うときに使用します。



異なる種類のルーイは全部で5種類あり、各ルーイが異なる技を使うぞ。

## スタートボタン

ゲーム中、ゲームの一時停止(ポーズ)に使用します。また選択画面ではゲームモードや各選択項目等の決定に使用します。このボタンでデモを飛ばすこともできます。

## L・R・セレクトボタン

このゲームでは使用しません。





# あそ かた ノーマルゲームの遊び方

## はし かた ゲームの始め方

タイトル画面で「NORMAL GAME」を選択し、次に1人で遊ぶ(1 PLAYER GAME)か2人で遊ぶ(2 PLAYERS GAME)かを選択します。その次に始めから遊ぶ「GAME START」か、途中から遊ぶ「PASSWORD」かを決めます。(PASSWORD)を選択すると入力画面に移ったあとゲームスタートです。ただし2人同時プレイで遊ぶ場合、残機数は共有となります。



▲まずはゲームモードを選択します。



▲次にプレイする人数を選択します。



▲スタートを遊ぶと、ゲーム開始です。

## コンティニュー&パスワード

敵キャラの攻撃や爆風に接触したり制限時間内にクリアできないとミスとなってボンバーマンを1人失い、ボンバーマンが0人になるとゲームオーバーとなります。ゲームオーバー後、コンティニュー選択画面で「CONTINUE」を選択すればゲームオーバーとなったステージからプレイを再開できます。またコンティニュー画面に出るパスワードを覚えておけば、一度プレイを中断しても同様に再開できます。



▲この画面でCONTINUEを選択すれば続けてプレイ可能。



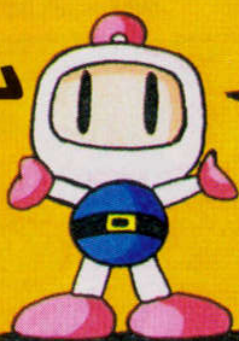
▲十字ボタンを操作してパスワードの数字を入力し…



▲決定後、正しく入力できていればプレイ再開だ。

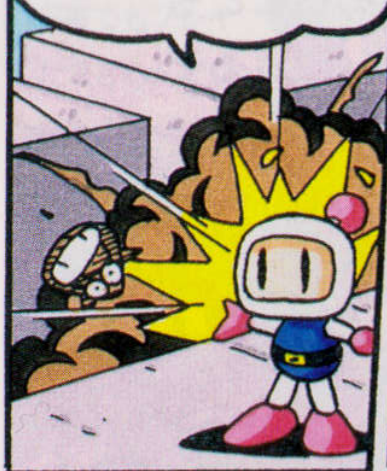
# ノーマルゲーム の 遊び方

あそ かた

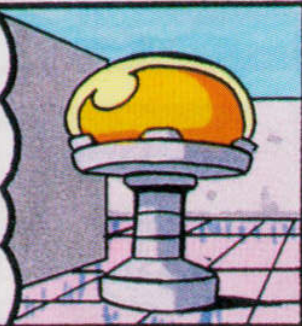


ここでは、  
ノーマル  
ゲームの  
クリア方法を  
説明しよう。

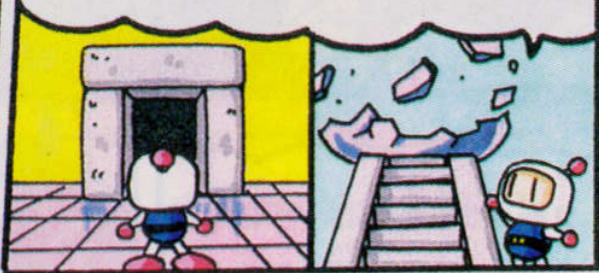
とき ばくふう  
敵キャラを爆風で  
たお 倒すこともできるが  
ぜんめつ 全滅させなくても  
クリアはできるぞ。



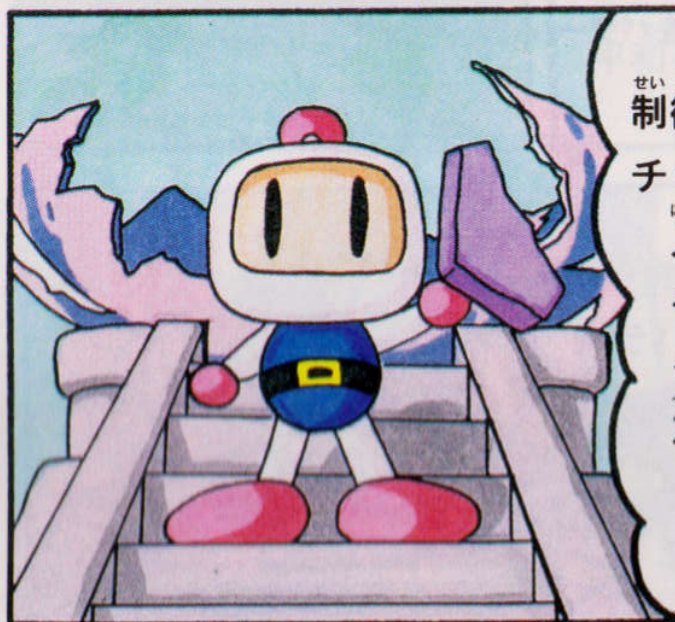
しょうけん  
クリア条件は  
まずエリア内  
のコアメカを  
すべて破壊す  
ること。



つぎ すす い ぐち  
すると、次のエリアへ進める入り口が  
ひら せいぎよ は かい  
開くか、制御カプセルが破壊される。

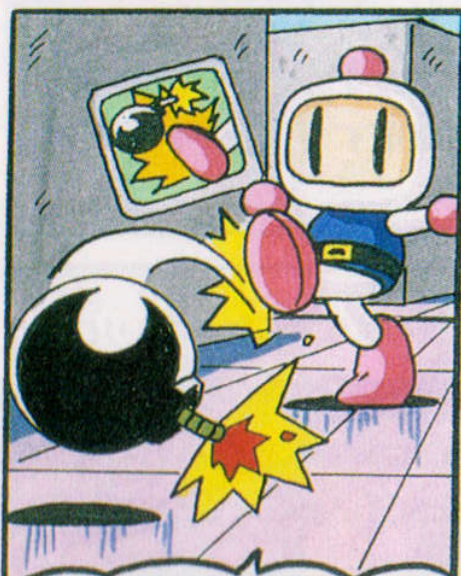
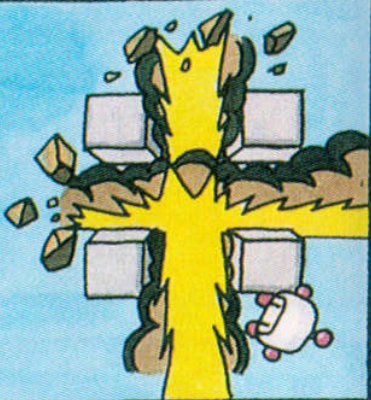
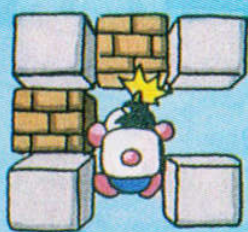


せいぎよ  
制御カプセルから  
チップのかけらを  
にゅうしゅ 入手すれば  
そのエリアは  
クリアとなり、  
つぎ 次のエリアへ  
すす 進めるぞ。



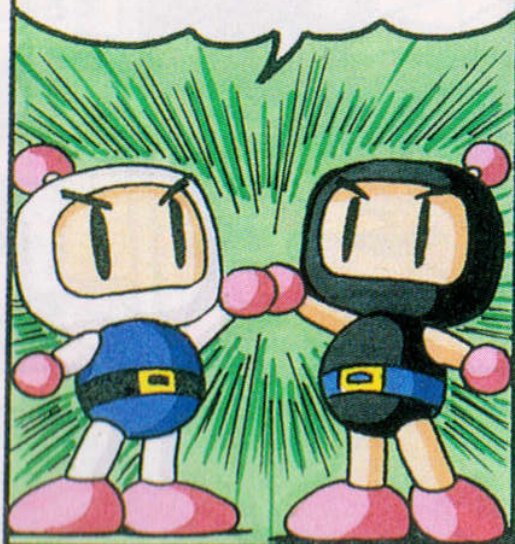
だ い つ ほ つ う る つ く  
クリアへの第一歩は通路を作ることだ。

① ボタンで爆弾を  
お  
置きソフトブロック  
こわ  
を壊していこう。

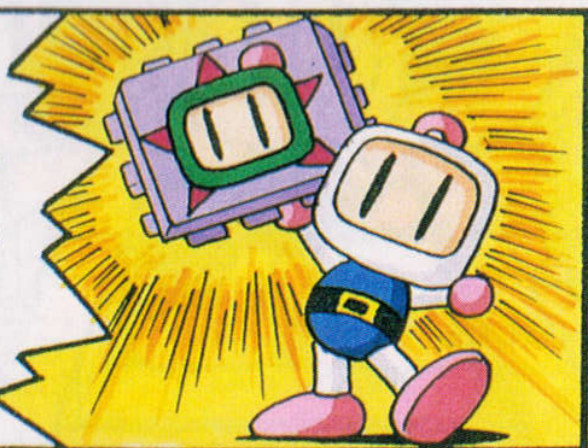


また、ソフトブロックの中か  
らアイテムが出現することが  
あり、ボンバーマンをパワー  
アップできるぞ。

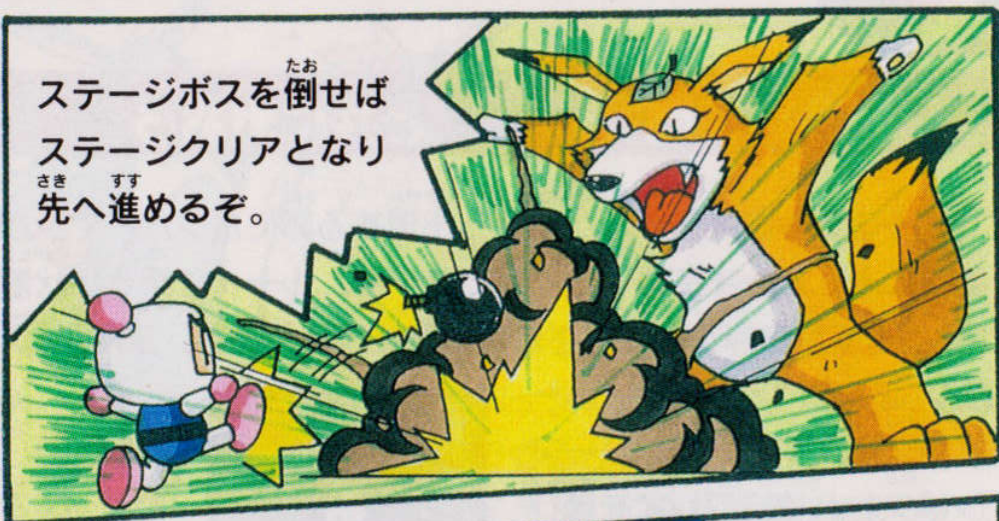
リ どう し  
2人同時プレイで  
きょうりよく  
協力してゲームを  
すす  
進めることも  
できるぞ。



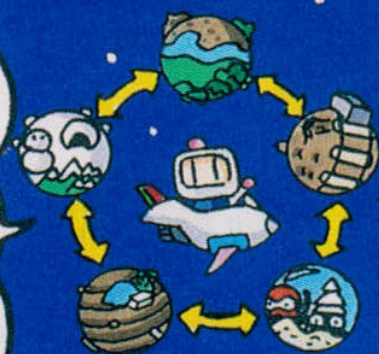
ステージ内の  
カプセルにバラバラ  
に封印された4つの  
チップを集めれば、  
いよいよボス戦だ！



ステージボスを倒せば  
ステージクリアとなり  
先へ進めるぞ。



しかも一度クリア  
したステージは  
何度でもプレイ  
ができるんだ。  
たとえばゲームを  
途中から初めても



前のステージに  
戻ってプレイする  
こともできるぞ。  
こうして、5つの  
ステージをすべて  
クリアし、最後に  
待つのはバグラー  
との決戦だ。

バグラー打倒を目指し、  
ボンバー星雲の  
平和を取り戻すため  
がんばろう！！





あたら

なか ま

# 新しい仲間「ルーイ」

あたら

なか ま

とも

たたか

## 新しい仲間“ルーイ”と共に戦おう。

ソフトブロックを破壊した中から出現する卵にボンバーマンが乗ると、ルーイに乗ることができます。ルーイに乗った状態で(Y)ボタンを押すとさまざまな得意技が使えます。また乗っているときにミスするとルーイを失いますが、ボンバーマンは失われずにプレイを続行できます。



5種類のランダムで、イの内どれかが出現。

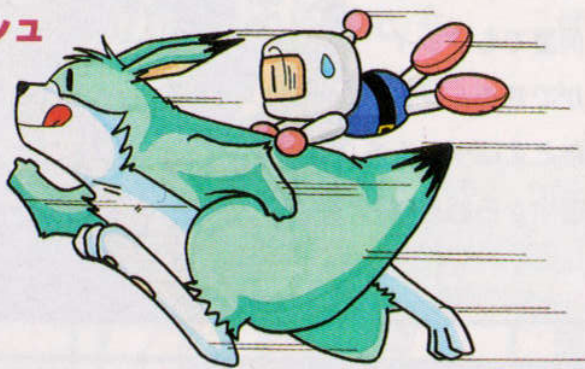


### グリーンルーイ

とくいわざ

**得意技：ダッシュ**

もう猛スピードのダッシュができる。ただし障害物にぶつかるまで止まらず敵にぶつかるミスになるので注意が必要だ。

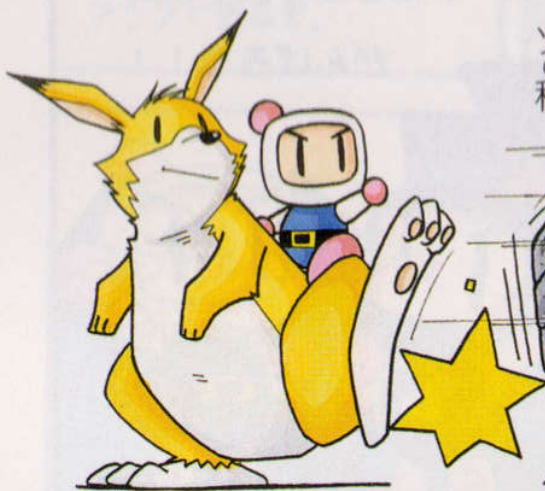


### イエロールーイ

とくいわざ

**得意技：ブロックキック**

ソフトブロックを蹴って、前方に移動させることができる。蹴って



ブロックがアイテム上を通るとアイテムを消してしまうので注意しよう。



## ブルルーイ

得意技：ポムスルー

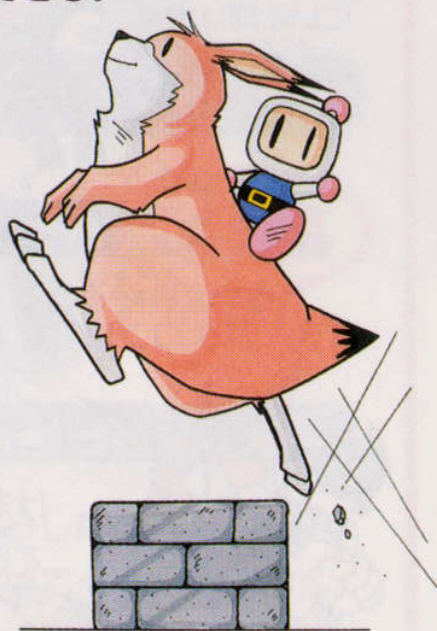
爆弾を前方に蹴り飛ばす。壁やブロックの向こう側にも蹴ることができるという「パワーグローブアイテム」に似た得意技だ。



## ピンクルーイ

得意技：ジャンプ

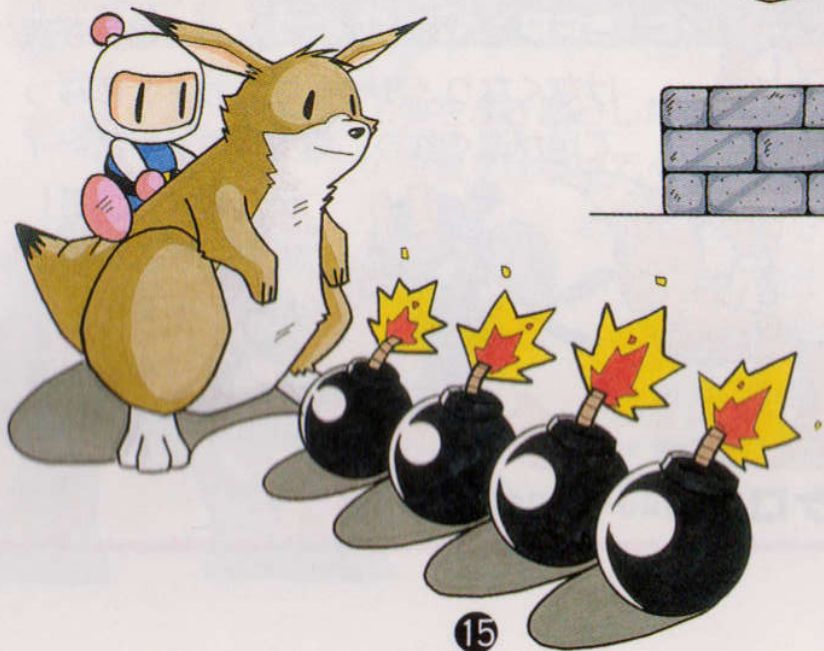
ブロックや爆弾、敵キャラ等を1つ分だけ飛び越えることができる。



## ブラウンルーイ

得意技：ラインボム

向いている方向に、持っている爆弾アイテムの数分の爆弾を一直線に並べて一度に設置できる。途中でソフトブロックや敵キャラなどがある場合そこまでしか設置できない。



ステージ

STAGE 1

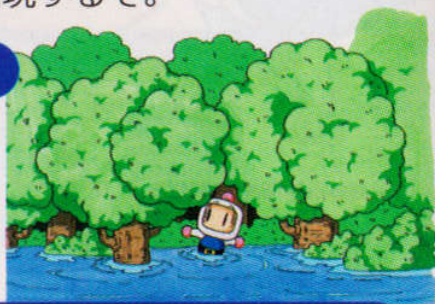
モリモリ  
スター



みつりん  
密林のジャングルに  
おお みどり わくせい  
覆われた緑の惑星。  
いちめん しつちたい みず  
一面が湿地帯で、水  
べ す てき  
辺が好きな敵キャラ  
おお しゅげん  
が多く出現するぞ。

## トラップ

**ジャングル** き みっせい  
木が密生してい  
て、この下のボンバーマンや敵キ  
ャラが見えなくなってしまう。



## 敵キャラ

**グェール** ▶  
は まわ くうちゅう  
跳ね回り、空中  
あいだ ばくふう  
にいる間は爆風  
あ  
に当たらない。



## ◀トレント

ちか  
近づくまで、  
ソフトブロッ  
き ば  
クの木に化け  
ている。



ボス  
**BOSS**

**バケロン** / とうじょうしゃ 搭乗者：マグネットボンバー

ボス・バケロンは変化攻撃で攻めてくる。バケロンが投げ  
つけてくる葉っぱに触れると、ボンバ  
ーマンは「ウサギ」になって爆弾が置  
けなくなり、ルーイは「カメ」になっ  
て足が遅くなり、爆弾はボーナスアイ



テムの「リンゴ」  
へんか みずか  
に変化する。自ら  
きつね び へんか  
も狐火に変化して  
ボンバーマンを追  
まわ  
い回すぞ。

▲バケロン

▲マグネットボンバー



ステージ

# STAGE 2

# アチアチ スター

ほのお と か しゃくねつ か  
炎が飛び交う灼熱の火  
ざんわくせい ばくふう つよ てき  
山惑星。爆風に強い敵  
キャラや、炎を身にま  
とった危険な敵キャラ



がたくさん現われる。

## トラップ

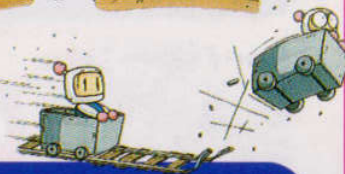
か ざん かざんだん はっしゃ かげ  
**火山** 火山弾を発射し、影がで  
きる場所に落下してくる。当たるとミス。



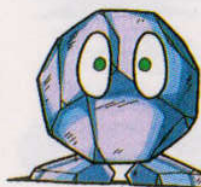
プロミネンス 火山の間を行き交う炎  
だが、触れてもミスにはならない。



トロッコ ボンバーマンが乗ると走  
り出し、線路上の障害物や敵を破壊する。



## 敵キャラ



◀ **ロックン**  
ソフトブロック  
に化けていて近  
づくとも現われる。



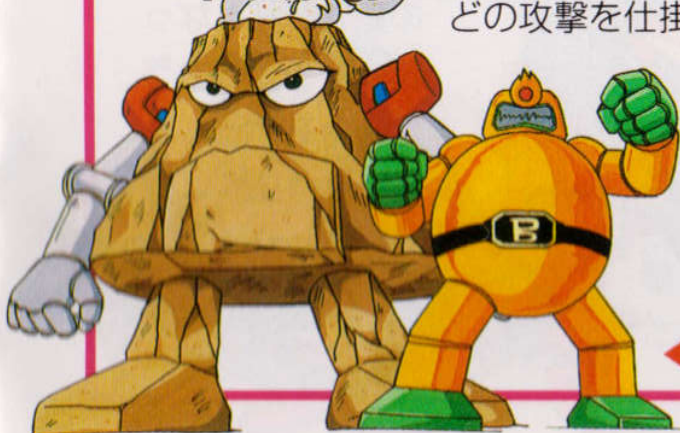
◀ **グレイン**  
炎を放ち爆弾を  
誘爆させる。

## BOSS

## ドッガーン / 猪乗者：ゴレムボンバー

### ▼ ドッガーン

火山弾をまき散らしたり、火炎放射な  
どの攻撃を仕掛けてくる手強い奴だ。



また壁を揺らしてボン  
バーマンの動きを止め  
にかかったりするの  
で、爆弾の設置場所に  
は十分注意しよう。

### ◀ ゴレムボンバー

ステージ

# STAGE 3

# ブクブク スター



いちめん うみ かこ  
一面を海に囲まれた  
うつく 美しい星。しかしこ  
こでも、海底に棲息  
する敵キャラがボン  
バーマンに迫る！



## トラップ

かい りゅう うずま  
**海流** 2つの渦巻き  
の  
あいだ つうか 間を通過すると回転している方向  
かいてん ほうこう  
いきお だ  
に勢いよくはじき出される。

## 敵キャラ

### シーバルーン▶

すな もく ばく  
砂に潜って爆  
ふう のが  
風から逃れた  
は  
り、スミを吐  
がめん いっ  
いて画面を一  
ていじ かんうすくら  
定時間薄暗くしたりする。



### フィッシャーマン▶

ボンバーマン  
めがけて槍を  
な こうげき  
投げて攻撃し  
てくる。爆風  
かい あ  
を2回当てないと倒せない。

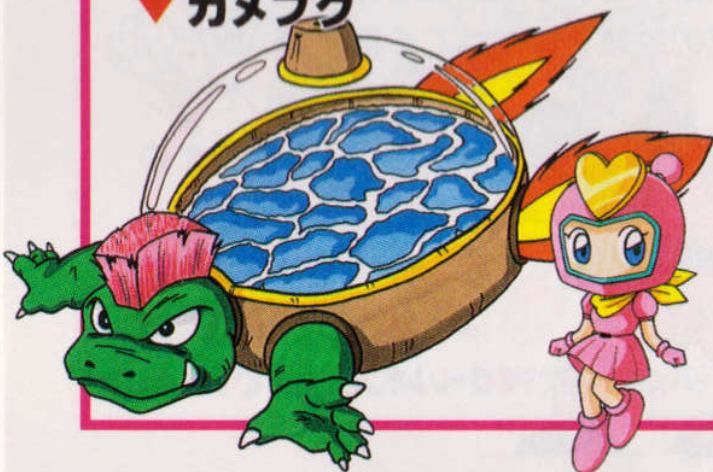


## ボス BOSS

## ガメブク / 搭乗者：プリティーボンバー

ボス・ガメブクは体<sup>からだ</sup>にためている水<sup>みず</sup>を発射<sup>はっしゃ</sup>しボンバーマン  
や爆弾<sup>ばくだん</sup>を押し流<sup>なが</sup>してしま<sup>な</sup>う。また、噴出<sup>ふんしゅつ</sup>する水蒸気<sup>すいじょうき</sup>に捕ま<sup>つか</sup>

### ▼ ガメブク

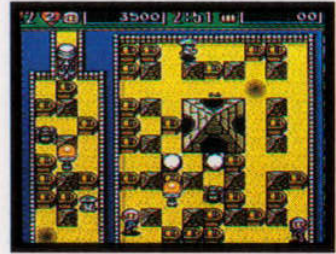


るとボンバーマン  
の動きが鈍<sup>うご</sup>くなっ  
てしま<sup>にぶ</sup>う。そのう  
え空中<sup>くうちゅう</sup>を移動<sup>いどう</sup>し、  
移動中<sup>いどうちゅう</sup>は爆風<sup>ばくふう</sup>は当  
たら<sup>あ</sup>ないぞ。

### ◀ プリティーボンバー

ステージ  
**STAGE 4**  
**サラサラ**  
**スター**

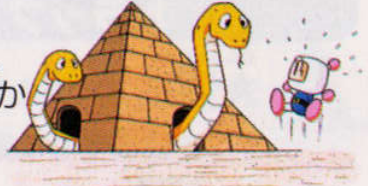
さばく かんそう  
砂漠だらけの乾燥し  
ほし  
た星、それがサラサ  
ありしごく  
ラスターだ。蟻地獄  
りゅう さとう ちけい  
や流砂等の地形トラ



じゅうぶん ちゅうい  
ップに十分注意しよう。

**トラップ**

ときおり あな  
**ニョロリン** 時折ピラミッドの穴か  
かお だへび ふ  
ら顔を出す蛇。触れるとミス。



ありしごく  
**蟻地獄** ここに入ると、エリア  
ない べつ ありしごく  
内の別の蟻地獄へとワープする。



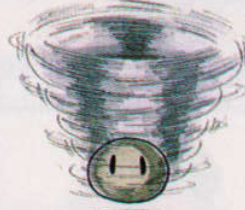
りゅう さ  
**流砂** 一定方向に地面が移動  
ばくだん なが  
しボンバーマンや爆弾が流される。



てき  
**敵キャラ**

**ファラー**

ほのお は ばく  
炎を吐き爆  
だん ゆうばく  
弾を誘爆さ  
せる。



**ハリケーン**

かぜ  
風でボンバ  
ーマンを吸  
よ  
い寄せる。

ボス

**BOSS**

**ポンチョーズ** / 搭乗者：ブレインボンバー

▼ **ポンチョーズ**



◀ **ブレインボンバー**

ぜつみょう  
絶妙のコンビネー  
ションを誇る兄弟

キャラ。2体に分裂し、  
ぼうし と  
帽子やトゲを飛ばして攻  
げき たい たお  
撃してくる。2体とも倒  
さないクリアできない。

トゲトゲ(兄)

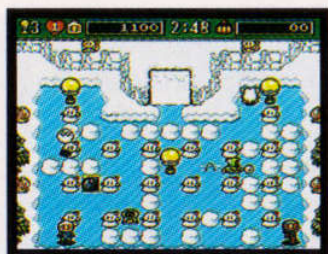
チクチク(弟)



ステージ

# STAGE 5

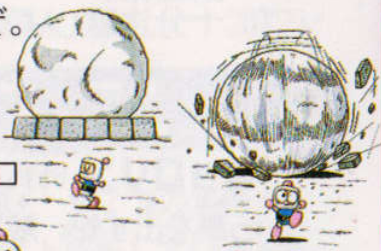
# ユキユキ スター



いちねんじゅうゆき ふ  
一年中雪が降りしき  
る、極寒の星。森の  
きょくかん ほし もり  
動物たちが見守る中、  
どうぶつ みまも なか  
敵の攻撃はさらに激  
てき こうげき はげ  
しさを増すぞ。  
ま

## トラップ

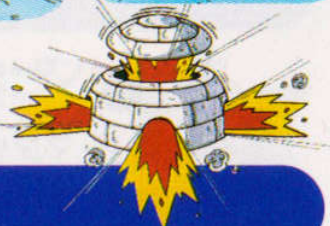
おお ゆき たま ささ  
**大雪玉** 支えているソフトプロ  
はかい ころ  
ックを破壊すると転がってくる。



わ ゆか どとお はい  
**ひび割れ床** 1度通るとヒビが入り2  
どめ あな あ つうこうふかのう  
度目には穴が開いて通行不可能になる。



かまくら ました とお み  
**かまくら** 真下を通るものが見え  
ばくだん ばくふう てんしょう いっしゅんひら  
ず、爆弾の爆風で天井が一瞬開く。



## 敵キャラ

### ビグミン▶

ボンバーマンめ  
てつきゅう な  
がけて鉄球を投  
げ付けてくる。



### ◀アイスタワー

じめん もく いどう  
地面に潜って移動し  
ほしがた れいき は だ  
星形の冷気を吐き出  
す。攻撃すると4体  
こうげき たい  
ぶんれつ  
に分裂する。



## ボス BOSS

フリーザービューナス / 搭乗者：プラズマボンバー

▶フリーザービューナス



### ◀プラズマボンバー

こおり まほう  
氷の魔法やホー  
ミング竜巻、人  
たつまき にん  
形などを放って  
ぎょう はな  
そうぜつ こうげき し  
壮絶な攻撃を仕  
か  
掛けてくる。



ステージ  
**STAGE6**  
**バグラー  
シップ**

いよいよ、親玉バグラーが待つ宇宙船の中だ。さまざまな防御システムを潜り抜けてバグラーを目指せ！



**トラップ**

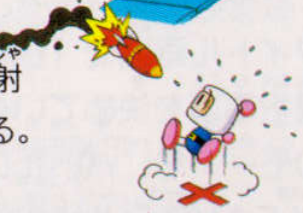
**防御システム** 時々アンテナとアンテナの間を電流が走り、侵入者を攻撃する。



**ベルトコンベア** 一定方向に移動する床。スイッチの上に乗ると移動方向が変わる。



**ミサイル** 爆弾の爆風に当たると発射され着弾地点は点滅し、知らせてくれる。



**爆発する箱** 爆弾等の炎に触れると爆発する。ソフトブロックの中に紛れ込んでいる。

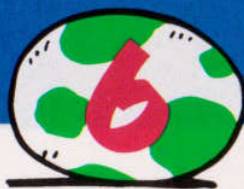


ボス  
**BOSS**

? / 搭乗者：プロフェッサーバグラー



**プロフェッサーバグラー** ▶  
凶悪5人衆の生みの親。  
それ以外のことは謎に包まれている。



# バトルゲームの遊び方

## 最大5人！白熱のバトルモード

同時に5人まで遊べる対戦ゲームです。2チームに別れての団体戦やさまざまなルール設定などのバリエーションが楽しめます。ただし3人以上で遊ぶ場合には別売のマルチタップと人数分のパッドが必要です。



対戦できる。同時に最高5人が同時

## ゲームの始め方 1 [遊びたいモードを選択]

タイトル画面で「BATTLE GAME」を選択したあと、各設定選択事項を決めていきます。まずはプレイしたいバトルゲームのモードを、バトルロイヤル形式での個人戦となる対戦(SINGLE MATCH)か2チームに別れての団体戦(TAG MATCH)のいずれかから選択します。



遊ぶ。十字ボタンを左右で選択。

## ゲームの始め方 2 [対戦人数等を選択]

十字ボタンの上下左右を操作して、各プレイヤーを人間が操作する(MAN)かコンピュータが操作する(COM)か使用しない(OFF)のいずれかから選択します。ただしパッドがつながっていないプレイヤーの選択については、COMかOFFのいずれかからしか選択できません。



操作可能。コンピュータでも

## ゲームの始め方 3 [各ルール設定を選択]

次にゲームの勝利条件やプレイの制限時間、オプションモードの使用などの細かいルール設定を選択します。十字ボタンの上下左右を操作して好みのルールを選択してください。各項目の詳細は下記の通りです。



設定の自由に変更をすることができる。

**COM LEVEL** コンピュータが操作するキャラクターの強さを、1(弱い)~3(強い)から選択できる。

**BATTLE** 対戦を行って何回勝利した人が優勝かを決める回数を、1~5回の中から選択できる。

**TIME** 1回の対戦の制限時間(時間切れは引き分け)を1~5分または∞(無制限)の中から選択できる。

**サドンデス** 引き分けとなる対戦を少なくするサドンデスモードの「ON」か「OFF」を選択。(P24)

**みそボン** ゲームオーバーとなったプレイヤーも楽しめるみそボンシステムの「ON」か「OFF」を選択。(P25)

**PK・ボンバー** 優勝者が次の対戦でアイテムを1個もらえるPKボンバーの「ON」か「OFF」を選択。(P25)

## ゲームの始め方 4 [キャラクターを選択]

使用するワールドボンバーを十字ボタンで選択します。キャラクターの色は各プレイヤーの固定の色です。コンピュータ操作のプレイヤーもそれぞれ選択してあげましょう。(P26)



▲いろんなキャラが選べる。

## ゲームの始め方 5 [タグメンバーを選択]

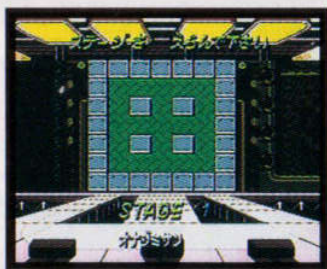
十字ボタンの上下左右でタグメンバーを振り分けます。両チームに最低1人メンバーがいないと決定できません。



◀ 1対4の変則  
タグなんかも  
組めるぞ。

## ゲームの始め方 6 [ステージを選択]

対戦を行うステージを、パッドの十字ボタンの左右で選択します(P28)。決定後にバトルゲームがスタートします。



◀ 各ステージに  
はいろいろな仕  
掛けがあるぞ。

## めざせ！優勝

最終的に「BATTLE(優勝回数)」で決めた回数を勝ち抜いたプレイヤー(タグチーム)が優勝となります。



◀ 1勝する毎に  
カップが増えて  
いく。



◀ 先に設定勝数  
ぶんか抜いたも  
のが優勝となる。

## サンドレスモードとは？

引き分け(ドロウ)を減らすためのモードです。このモードを「ON」にすると、終了直前に順次落下してくるプレッシャーブロックが、画面中央にまで降ってきます。

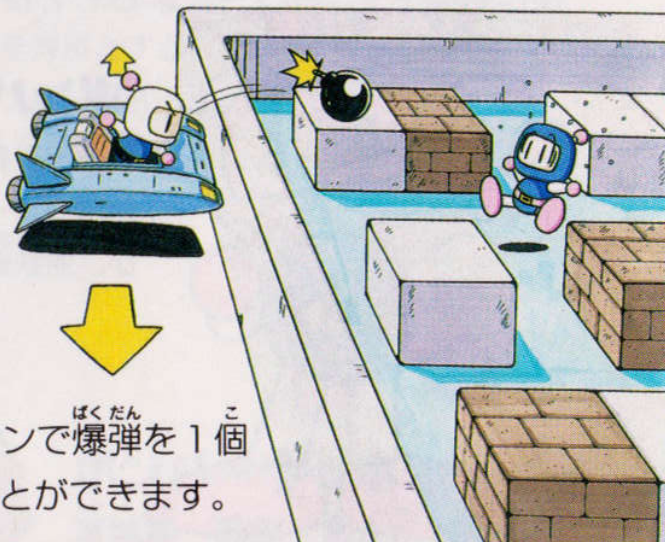


◀ 上下の通路に  
められると、アウトに  
なるので注意しよう。



## へたな人でも楽しめる！みそボンシステム

バトルゲームで先にゲームオーバーになり、まだ他のプレイヤーの対戦が続いている場合、プレッシャーブロックが落ちてくる直前までステージの外から攻撃できるシステムです。ステージの外側を移動し、(A)ボタンで爆弾を1個づつ投げ入れて攻撃することができます。



## PK-ボンバーでアイテム奪取

シングルマッチのみ設定可能で、対戦の勝利者が次の対戦開始時にアイテムを1個装備した状態でスタートできます。蹴ったボールが当たったルイの持っているアイテムが手に入ります。



左キースタックするアイテムが。を定めてボールをキックする



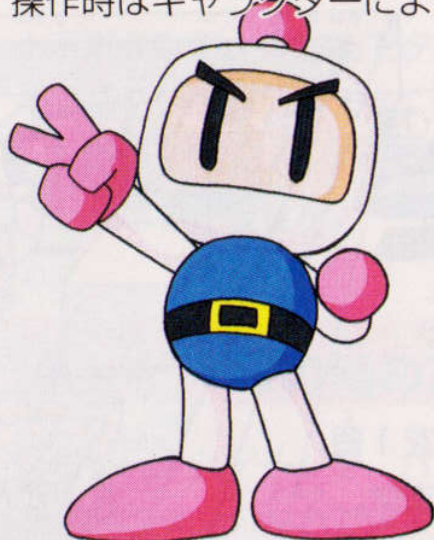
## バトルモード 画面の見方





# ワールドボンバー

バトルゲームで選択できるボンバーマン達です。コンピュータ操作時はキャラクターによってそれぞれ攻撃方法がちがいます。



## メタルボンバー

東京都 根上 尚洋さん ほか41名

短気で起こり出すと何をするかわからない暴れん坊。ヘビメタを愛する一匹狼だが実はシャイな一面もある憎めない奴。

## ボンバーマン

人一倍正義感が強く、負けず嫌いな我らがボンバーマン。明るく元気いっぱいだが、無鉄砲なのがダメに傷だ。



## メキシカンボンバー

大阪府 中島 大輔さん ほか26名

ひたすらレゲエのリズムに身を任せて踊っているボンバーマン。一見何を考えているかわかりにくいだが、実は知性派だったりする。



## ボンバーチェン

北海道 田中 寿知さん ほか16名

中国四千年の歴史そのもののような沈着冷静さで、相手を追い詰める。ムダな動きは一際しない、一撃必殺のボンバーの達人だ。



※「スパボン3 ネーミングコンテスト」にたくさんのご応募ありがとうございました。  
 なお、掲載の氏名は受賞代表者のみとさせていただきます。ご了承ください。

## プリティーボンバー

顔に似合わずズル賢く、待ち伏せして攻撃を仕  
 掛けてくるなどの計算高い攻撃を得意とする。  
 色気で相手を惑わすワールドボンバーの紅一点。



## ボンバーウッホ

宮城県 岡田 憲さん ほか6名

ワールドボンバーの中で一番の力持ち。  
 見かけは怖いですが、根は優しい。食いしん  
 坊で現われたアイテムも食いまくる。



## ボンバーキッド

群馬県 金子 純也さん ほか32名

ハンバーガーが大好きで、早撃ちの腕前  
 では右に出るものがないほど。キザで  
 カッコつけたがるが、実力はたいしたこと  
 はないらしい…



## ボンバーコサック

東京都 市川 あゆみさん ほか43名

おおらかでのんびり屋。いつも笑顔絶やさな  
 いボンバーマン。しかし努力の人でもある。コ  
 サックダンスをこよなく愛している。





# バトルステージ

## バトルステージ紹介

バトルを行うステージを次の10ステージの中から選んでプレイできます。各ステージにはトラップ等が設置されているので注意してください。また、一度選択されたステージは、プレイヤー内の誰かが優勝を決めるまで変更できません。誰かの優勝が決まった後に新しいステージを選択してください。



ステージの雰囲気を見ながら好きなステージを選べる。

### STAGE 1

#### オナジミサン



ボンバーマンの伝統的なバトルステージがコレだ。特に仕掛けが無いので、実力がものを言うぞ。

4つの回転扉が設置してあるステージ。丸い扉の部分を押すと、障害物が無ければ90度回転する。



#### クルクルキャンディ

### STAGE 2

### STAGE 3

#### ブクブクボン



渦巻きの間を通ると吹き飛ばされ、噴水の上に乗ると向いている方向にジャンプ。上下の通路が通じている。

4隅にある穴に入ると、別の穴にワープでき、また穴の上で爆弾を設置すれば爆弾もワープする。



#### ココロドカン

### STAGE 4

ステージ

## STAGE 5



### ツルツルボン

どつか あな あ ゆか ささ  
2度通過すると穴が空く床。支えのソフトブロッ  
クを壊すと転がる大雪玉などのトラップがある。

ばくだん やじし うえ つうか  
キックした爆弾が、矢印パネルの上を通過すると  
やじし おな ほうこう ま  
きにその矢印と同じ方向に曲がってしまう。



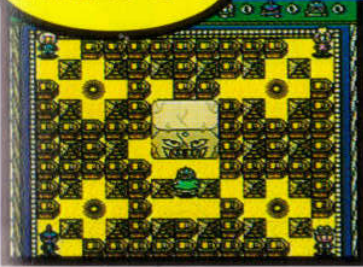
ステージ

## STAGE 6

### マガッテボン

ステージ

## STAGE 7



### サラサラワープ

ゆか いどう りゅうさ ありじ ごく  
床が移動する流砂や、蟻地獄のワープホール  
ちゅうおう うご はさ  
があり中央の動くブロックに挟まれるとミス。

ない の せんろ はし  
ステージ内のトロッコに乗ると、線路の端までソ  
フトブロックなどを押し退けて進むことができる。



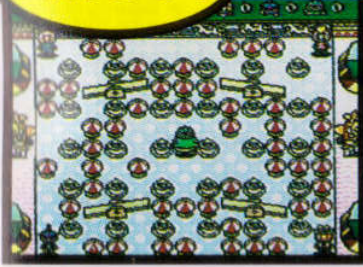
ステージ

## STAGE 8

### ゴゴートロッコ

ステージ

## STAGE 9



### シーソーパーク

の はんたいがわ の  
シーソーに乗ると、反対側に乗っているボン  
バーマンや爆弾を飛ばすことができる。

き した み びろ お ばくだん かりよく さいだい  
木の下の見えない所に置かれた爆弾は火力が最大  
じょうげ つうろ つう ゆき  
になる。上下の通路は通じていて行き来できる。



ステージ

## STAGE 10

### ジャングルトンネル



ひっけん

# 必見！スーパーテクニック

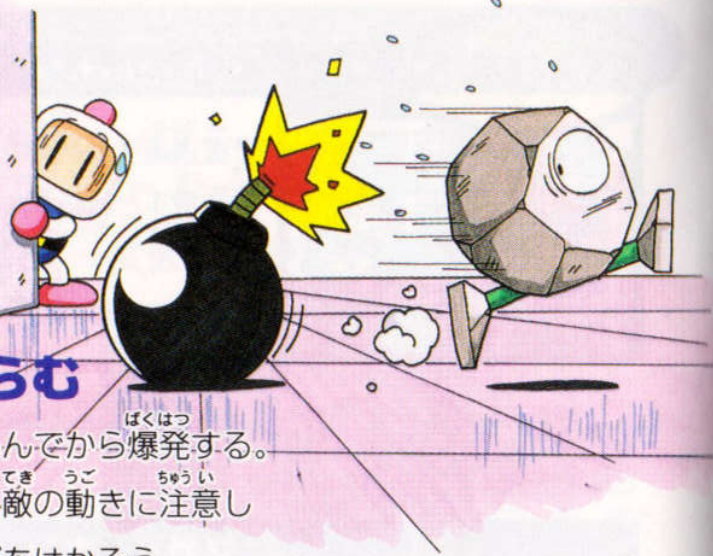
## テクニック 基礎編

### 爆弾は2回ふくらむ

設置した爆弾は2回ふくらんでから爆発する。

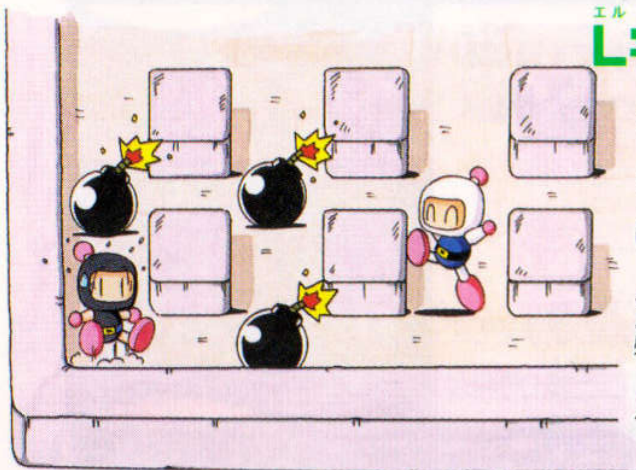
特にノーマルゲームでは、敵の動きに注意し

て、爆弾を置くタイミングをはかろう。



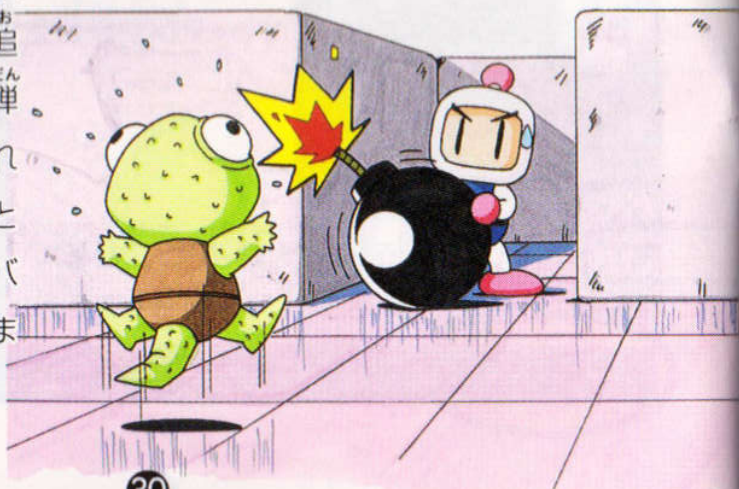
### エル字型に爆弾を置こう

3つ以上爆弾を置けるようになったら、爆弾をL字型になるように置き、一度に爆弾を爆発させよう。敵を囲むこともできるし、特にソフトブロックのないボスバトルでは、必ず使う技だ。

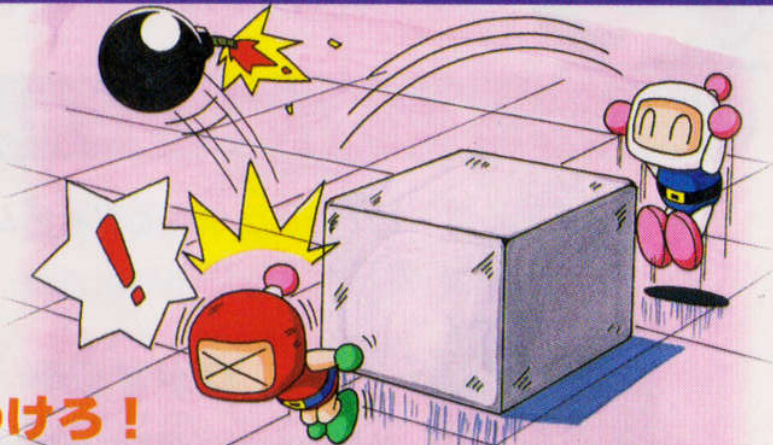


### ボムバリア

たいていの敵は、爆弾の上を通過できない。だから追いつめられたときは、爆弾を置いたまま動かずにいれば、うまくやり過ごすことができる。名付けてボムバリア。当然、自爆してしまう可能性もあるけどね。

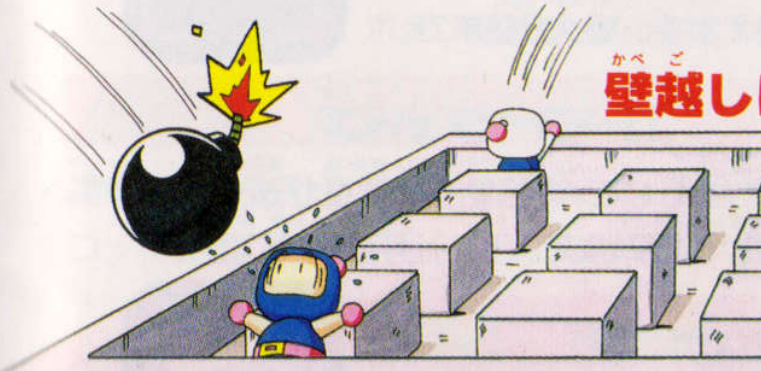


テクニック  
おう よう へん  
**応用編**



**爆弾を投げつけろ！**

バトルゲームでパワーグローブをとったら、爆弾を投げてライバルのボンバーマンにうまく当ててみよう。当てられたボンバーマンはしばらく動けなくなるぞ。



**壁越しにボムスルー**

パワーグローブをとるかブルールーイに乗ったら、外周に向かって爆弾を飛ばしてみよう。画面の反

対側から爆弾が出てくるぞ。バトルゲームの序盤戦で奇襲することができるけど、ちょっと汚い技だ。

**火柱ボンバー**

耐火スーツを取ったらわざと爆風に当たろう。その瞬間に(A)ボタンを連打しながら移動すれば、まわりの敵や障害物を次々に破壊することができる

という、ド派手な技だ。ただし耐火スーツの効力がなくなったとたん自爆してしまうこともあるので注意しよう。



## アイテムでパワーアップ

①はノーマルゲームのみに出現するアイテムで、⊗はミスすると効果が失われるアイテムです。



### ファイアー

爆弾の火力（爆風）の届く距離が1段階伸びます。（最大6段階、8ブロック先まで）

### 爆弾

設置できる爆弾の数（一度に設置できる爆弾数）の上限が1個増えます。最大8個まで。



### ローラーシューズ

ボンバーマンの移動する速度が速くなります。最大9段階までスピードアップ可能。

### ゲタ

ローラーシューズでアップされたボンバーマンの移動速度を1段階下げます。最大3段階。



### タマゴ

重なると5種類のルーイのいずれかがランダムで出現。ルーイに乗ることができます。



### 耐火スーツ

約16秒間無敵状態となり、敵キャラの攻撃や爆風を防ぐことができます。



### パワーボム

設置する爆弾のうち、最初の1個だけ、爆弾の火力（爆風）が最大になります。





ⓧ

### ゴム爆弾

爆弾がスライム状に変化、この爆弾を蹴ったり投げたりすると爆弾が跳ね回ります。

ⓧ

### ボムキック

爆弾に体当たりすると障害物にぶつかるかボタンを押すまで爆弾が移動します。



ⓧ

### パワーグローブ

爆弾の上で(A)ボタンを押すと爆弾を持ち上げボタンを放すと放物線状に爆弾を投げます。

ⓧ

### フルファイアー

設置する爆弾の火力(爆風)が最大になり、8ブロック先まで爆風が届くようになります。



ⓧ /

### リモコン

設置した爆弾の爆破を操れるようになります。(B)ボタンで好きなときに爆破できます。

ⓧ /

### 貫通爆弾

爆風がソフトブロック等の障害物を買いて届くようになります。(壁は貫通しません)



ⓧ /

### 爆弾通過

爆弾の通り抜けができます。ボムキックと爆弾通過では、爆弾通過の方が有効となります。

ⓧ /

### 壁通過

ソフトブロックに限り、通り抜けて移動することができるようになります。





## 時計

16秒間タイマーとすべての敵キャラが停止します。



## 1 UP

ボンバーマンのストックが1人増えます。ストックは最大9人までです。



## アイスクリーム

1000点のボーナスアイテムです。



## リンゴ

200点のボーナスアイテムです。



## ハート

敵からの攻撃や、敵に触れたりしたミスを1回だけ回避することができます。



## ドクロ

バトルゲームにのみ出現するアイテムで、取ると下記のいずれかの病気にかかります。他のボンバーマンに触れて伝染させるか、他のアイテムを入手すれば元に戻ります。爆風では壊れませんが、キックした爆弾で消すことができます。

### 駈足病

ボンバーマンの移動速度が極端に速くなる。

### 鈍足病

ボンバーマンの移動速度が極端に遅くなる。

### ゲリ

次々に勝手に爆弾を設置してしまう。

### 不能病

爆弾をまったく設置できなくなってしまふ。

### 最低病

爆弾の火力(爆風)が最低になってしまう。

### 止まれん病

障害物に接触するまで止まれなくなってしまふ。

### リバース症候群

十字ボタンの操作が逆になってしまう。

### せっかち症候群

設置した爆弾の爆発する時間が短くなる。

### のんびり症候群

設置した爆弾の爆発する時間が長くなる。

### チェンジ

突然、他のボンバーマンと居場所が入れ替わる。



## ちゅう い 注 意

健康のため、ゲーム画面からできるだけはなれてご使用ください。長時間使用する時は、適度に休憩してください。めやすとして1時間ごとに10～15分の小休止をおすすめします。

スーパーファミコンをプロジェクションテレビ（スクリーン投影式のテレビ）に接続すると、残像現象（画面ヤケ）が生ずるため、接続しないでください。

## し ようじょう ねが 使用上のお願い

- 1) ご使用後はアダプタをコンセントから必ず抜いておいてください。
- 2) 精密機器ですので、極端な温度条件下での使用や、保管及び強いショックを避けてください。また絶対に分解しないでください。
- 3) 端子部に手を触れたり、水にぬらすなど、汚さないようにしてください。故障の原因となります。
- 4) シンナー、ベンジン、アルコール等の揮発油でふかないでください。
- 5) カセットの脱着時には必ずスーパーファミコン本体の電源スイッチをお切りください。

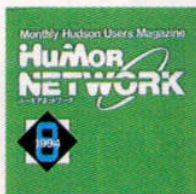
ハドソン●ユーモアネットワーク

# HUMOR NETWORK

ざっしよ 雑誌じゃ読めない

じょうほう ゲーム情報がいっぱい

ハドソンでは、ユーザーのみなさまのための会報誌「ユーモアネットワーク」を毎月発行。最新ソフト情報ほか開発中の裏話など情報がいっぱい！この見本紙を希望する方は、ソフトと同封のアンケートはがきにある「見本誌希望」の欄に○をつけて送ってください。見本誌をお送りします。



# 会員募集集中！！

かいいんとくてん 会員特典●全員に特製グッズをプレゼント！

かいいん 会員になると、会員証のほかに、「ユーモアネットワークオリジナル特製グッズ」を全員にプレゼントします。



営業時間/13:00~18:00 ◆土・日・祝祭日はお休みです。  
東京 03-5261-2060 大阪 06-251-0322 札幌 011-821-7015  
◆尚、ウラワザに関する質問にはお答えできませんのでご了承ください。  
ハガキによる 質問は 〒062 札幌市豊平区平岸3条5丁目1-18  
ハドソンビル ゲームサポートセンター行

SUPER Famicom  
マルチプレイヤー5 対応

このマークはスーパーファミコン用マルチプレイヤー5のマークが表示されている機器、または標準コントローラでご使用可能なソフトであることを示します。

FOR SALE AND USE IN JAPAN ONLY AND COMMERCIAL RENTAL PROHIBITED.

本品は日本国内だけの販売および使用とし、  
また商業目的の貸賃は禁止されています。

スーパーファミコンは任天堂の登録商標です。