



SUPER FAMICOM
LICENSED BY NINTENDO



スーパーボンバーマン
SUPER BOMBERMAN 4

© 1996 HUDSON SOFT

スーパーファミコン®

SUPER FAMICOM
マルチプレイヤー5対応



HUDSON GROUP
HUDSON SOFT®

SHVC-A4BJ-JPN

取扱説明書

このたびはハドソンのスーパーファミコン用カセット”ス
ーパーボンバーマン4”をお買い上げいただきまして、
誠にありがとうございます。ご使用前に『取扱説明書』を
よくお読みいただき、正しい使用方法でご愛用ください。
なお『取扱説明書』は、大切に保管してください。



警告

疲れた状態や、連続して長時間にわたるご使用は、健

康上好ましくありませんので避けてください。ごくまれ

に、強い光の刺激や、点滅を受けたり、テレビ画面等を

見たりしている時に、一時的に筋肉のけいれんや意識の

喪失等の症状を経験する人がいます。こうした症状を経

験した人は、ゲームをする前に必ず医師と相談してくだ

さい。また、ゲームをしていて、このような症状が起きた

場合には、ゲームを止め、医師の診察を受けてください。

ゲームをしていて、手や腕に疲労、不快や痛みを感じ

たときは、ゲームを中止してください。その後も痛みや

不快感が続いている場合は、医師の診察を受けてくださ

い。それを怠った場合、長期にわたる障害を引き起こす

可能性があります。ほかの要因により、手や腕の一部に

傷害が認められたり、疲れている場合には、ゲームをす

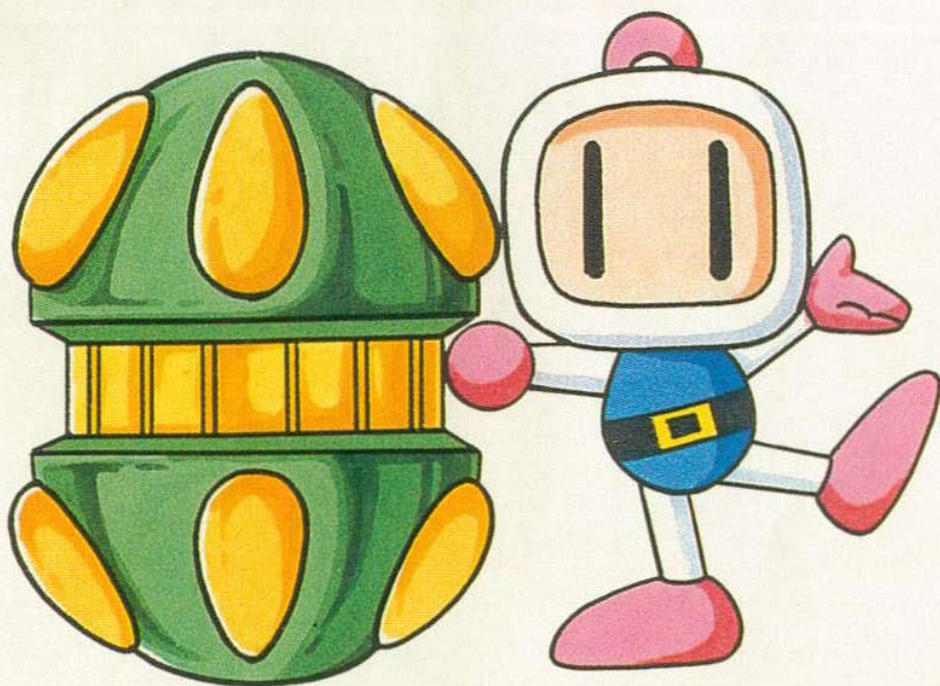
ることによって、悪化する可能性があります。そのよう

な場合は、ゲームをする前に医師に相談してください。

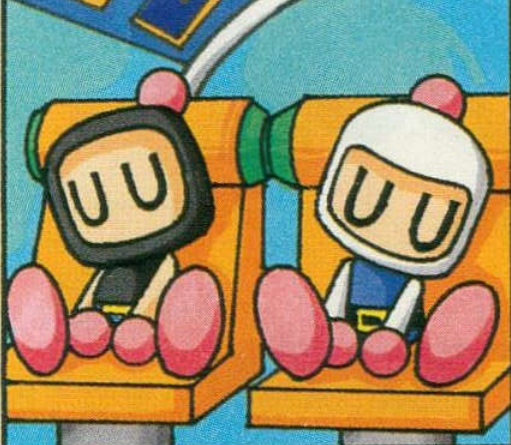
スーパーボンバーマン SUPER BOMBER MAN 4

もくじ

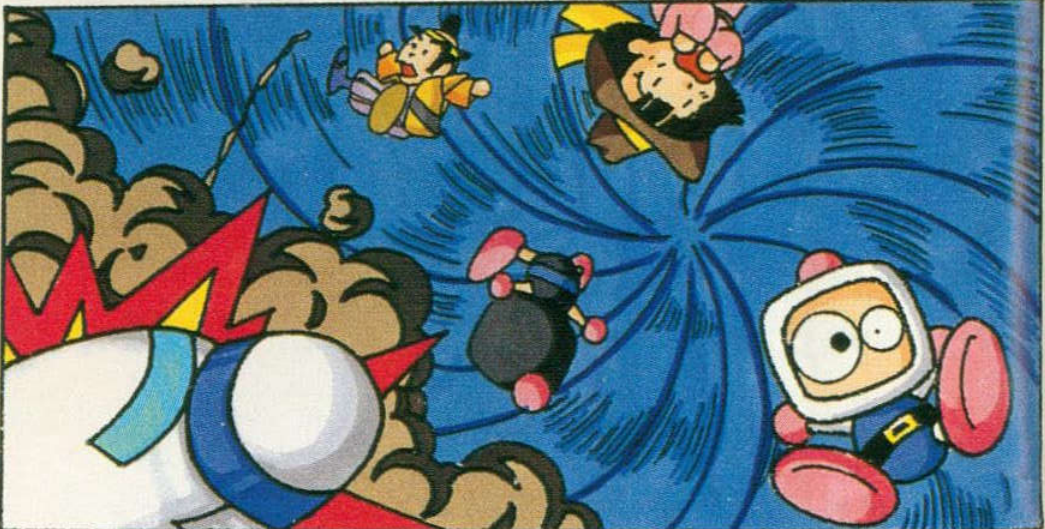
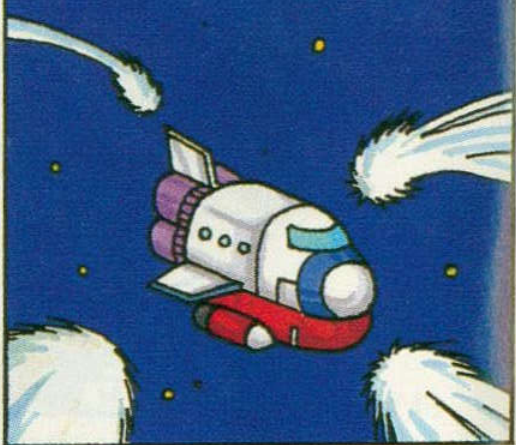
- | | | |
|---|-----------------|----|
| 1 | ストーリー（マンガ） | 4 |
| 2 | 操作方法 | 6 |
| 3 | ノーマルゲームの遊び方 | 8 |
| 4 | スパボン4はココが違う！ | 10 |
| 5 | ノーマルステージ | 12 |
| 6 | バトルゲームの遊び方 | 17 |
| 7 | スパボン4はコイツらでボバレ！ | 22 |
| 8 | バトルステージ | 24 |
| 9 | アイテム | 26 |



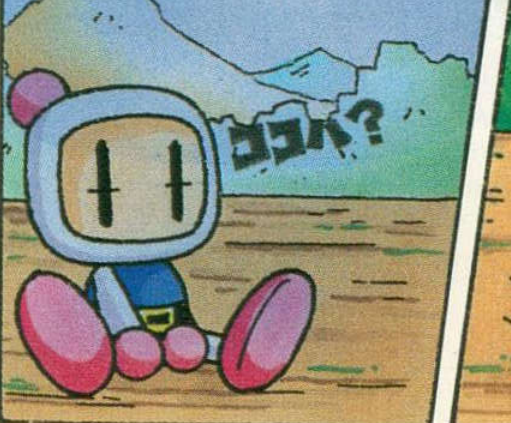
たたか 戦いの目々に追われる
ひび 轟音
お 轟音
ボンバーマンたちは、
つかの間の休息を楽しみ
その帰路についていた…。



そのシャトルに
しのび寄る、
あやしい4つの光…。



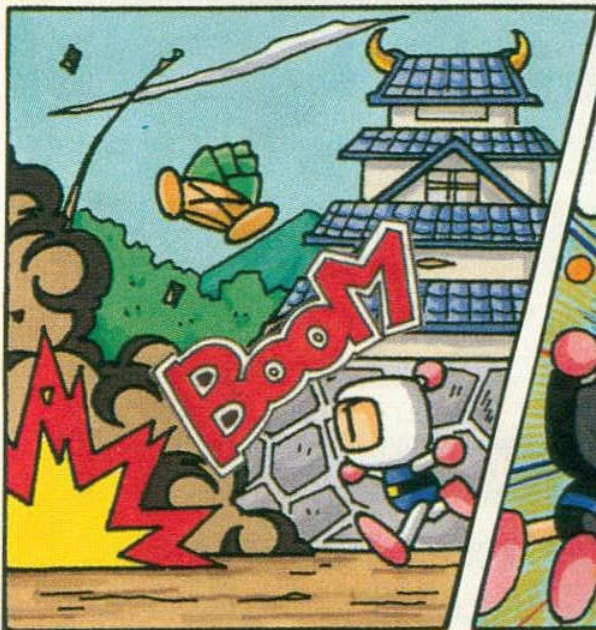
ブラックホールに
吸い込まれた
ボンバーマンたちが
たどりついた場所は…。



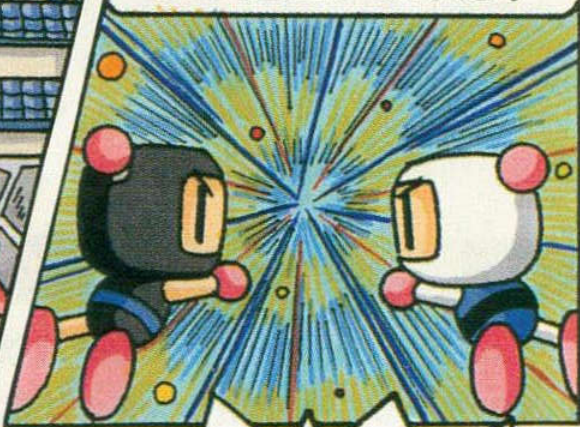
ナント、
げん し じ たい
原始時代！



ワタシノナハ
ボンバープレート。
過去^{カク}ヲカエ、オマエ
タチノ未来^{ミライ}ヲ
ソウサスル。
ソレガ、バグラー
サマノ意志^{イシ}ダ！



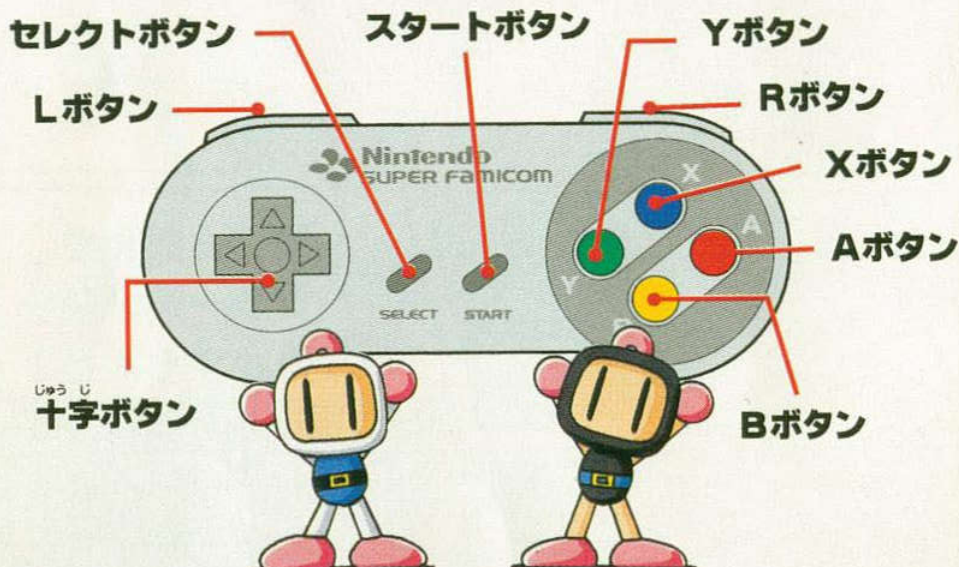
時空^{じくう}を超えて、
バグラーの野望^{やぼう}を
再び^{ふたたび}阻止^{もし}するんだ！



未来^{みらい}を守るため、
バグラーに負けるわけには
いかないんだ！！

操作方法

ゲームの遊び方

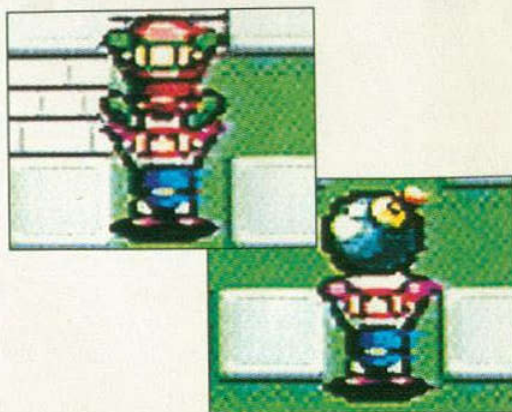


十字ボタン

ゲーム中、ボンバーマンの移動とキックアイテム取得時の爆弾のキックに使用します。またモードなどの選択画面でのカーソルの移動や、選択項目等の変更にも使用します。

Aボタン

ゲーム中、ボンバーマンの足元に爆弾を置くのに使用します。また、選択画面ではゲームモードや各選択項目等の決定に使用します。パワーグローブアイテム取得時に爆弾の上でAボタンを押すと爆弾を持ち上げ、ボタンを離すことによってボンバーマンが向いている方向に爆弾を放物線に投げます。また、他のボンバーマンと重なり、Aボタンを押すと持ち上げ、離すと投げることができます。





Bボタン

ゲーム中、リモコンアイテム取得時に、爆弾の爆破、ふんばりに使います。また、バトルロイヤルモードではボンバー四天王などの特殊能力の操作時に使用します。選択画面では、ゲームモード、各選択項目のキャンセル等に使用します。

Xボタン

キックアイテム取得時の、キックした爆弾の停止に使います。

Yボタン

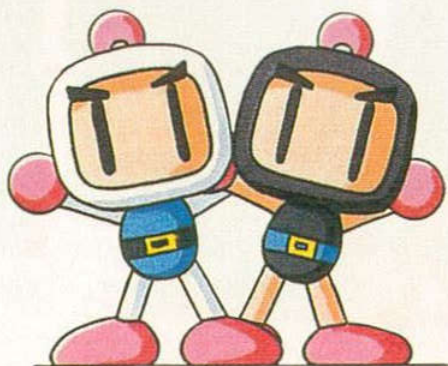
パンチアイテム取得時にボンバーマンの手前にある爆弾をパンチするのに使用します。プッシュアイテム取得時には他のボンバーマンをプッシュすることができます。また、ボンバーマンが乗っている乗り物の特殊能力を使用することができます。ただし、乗り物に乗っている時はプッシュ、パンチ、ボンバー四天王などの特殊能力は使用できません。

スタートボタン

ゲーム中、ゲームの一時停止（ポーズ）に使用します。また、選択画面ではゲームモードや各選択項目等の決定に使用します。このボタンでデモを飛ばすこともできます。

Lボタン Rボタン セレクトボタン

このゲームでは使用しません。



ノーマルゲームの遊び方

ゲームの始め方

タイトル画面で「NORMARL GAME」を選択し、次に1人で遊ぶ（1 PLAYER GAME）か2人で遊ぶ（2 PLAYERS GAME）かを選択します。ステージの途中から遊ぶ場合はタイトル画面の「PASSWORD」を選択しましょう。



▲まずはゲームモードを選択します。



▲次にプレイする人数を決定します。

コンティニュー&パスワード

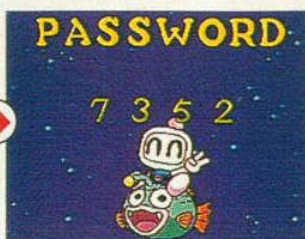
敵キャラの攻撃や爆風（炎）に接触したり、制限時間内にクリアできないとミスとなってボンバーマンをひとり失います。残り0の時にミスをする、ゲームオーバーです。ゲームオーバー後、コンティニュー選択画面で「CONTINUE」を選択すればゲームオーバーとなったステージからプレイを再開できます。コンティニュー画面に出るパスワードを覚えておけば一度プレイを中断しても同様に再開できます。



▲パスワードを必ずメモしよう！



▲十字ボタンを操作してパスワードの文字を入力します。



▲決定後、正しく入力できていればプレイ再開です。

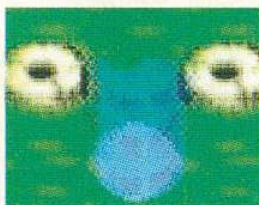


クリアするためのテクニック（条件）

ノーマルゲームのクリア条件は敵を全滅させることです。爆弾の爆風（炎）や、トロッコをぶつける等といったアクションで敵を倒すことができます。画面内にいる敵をすべて倒すとワープゲートが出現します。ワープゲートに入ることによってクリアです。



▲ゲームスタート。まずはアイテム奪取。



▲敵を全滅させるとワープホールが出現。



▲ワープホールに入ればステージクリア。

倒したキャラが乗り物になるよ！

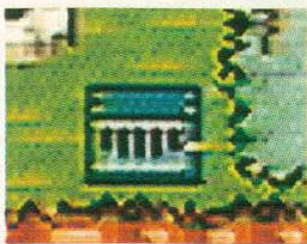
ノーマルゲームでは、たくさんの敵キャラたちがボンバーマンの行く手を阻みます。しかし、中には強い味方になってくれる敵キャラもいます。味方になる敵キャラはやっつけるとタマゴに変化するので注意して見てみよう。



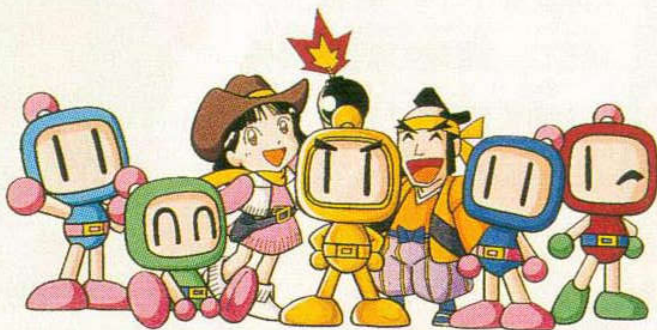
▲タマゴは2つまで連結可能。

おたすけボンバー

ステージによってはオりに閉じこめられている仲間がいます。爆弾の炎（爆風）でオリを破壊して助け出せばボンバーマンの手助けをしてくれます。おたすけボンバーはコンピュータのオートなので操作できません。



▲オリは爆弾の炎（爆風）で破壊できるのだ。

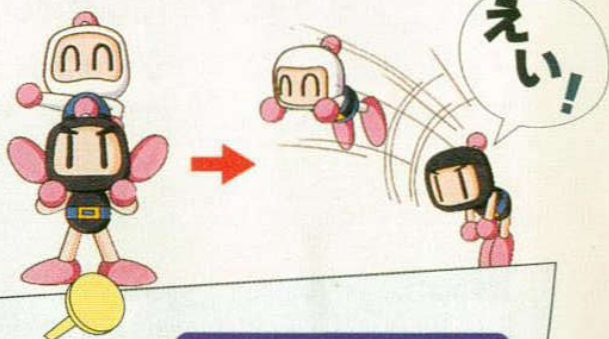


ちが スパボン4はここが違う

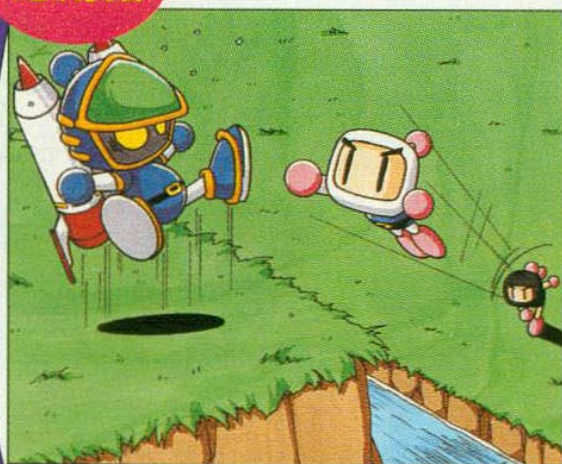
あたら ちが みち 新しいアクションがクリアの近道

ボンバースロー

パワーグローブアイテム
装備時に相手と重なって
Aボタンを押すと持ち上
げることができます。ボ
タンを離すと投げます。



おうようへん 応用編



ノーマルゲームの場合

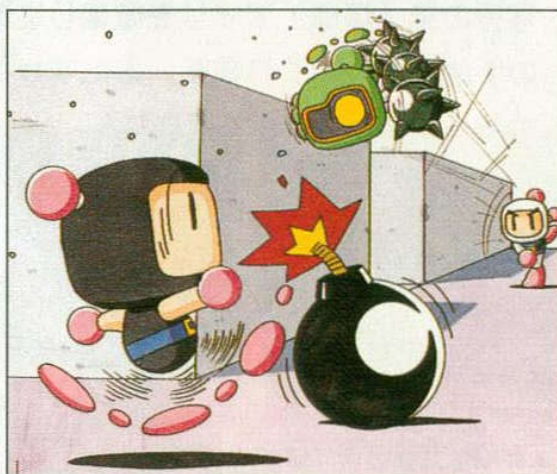
ステージの中には、
一人では行けないよ
うな場所が現れるの
で、そこへめがけて
投げ飛ばそう！

ボーナスステージ入り
こんな場所が現れた
ら、迷わずパートナ
ーを投げ飛ばせ！



バトルゲームの場合

ほかのボンバーマン（敵
プレイヤー）を持ち上
げて、爆発寸前の爆弾
の近くに投げ飛ばせば
こっちのもの。



ボンバーブッシュ

パワーグローブアイテム装備そうびにYボタンを押すと1マス先のボンバーマンを押すことができます。



あつようへん 応用編

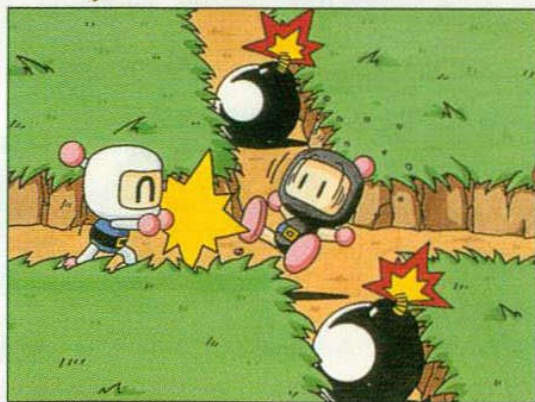


ノーマルゲームの場合ばあい

協力プレイでハードブロックを2人で押し、隠し通路を見つけだしボーナスステージに行こう。

バトルゲームの場合ばあい

他のボンバーマン（敵プレイヤー）を爆発寸前の爆弾のある通路に押しあつという間にやっつけられる。



ふんばり/投げ回避な かいひ



他のボンバーマン（敵プレイヤー）に押しされそうになったらBボタンを押し続け、持ち上げられたら、Bボタンを連打することで回避できます。

ノーマルステージ

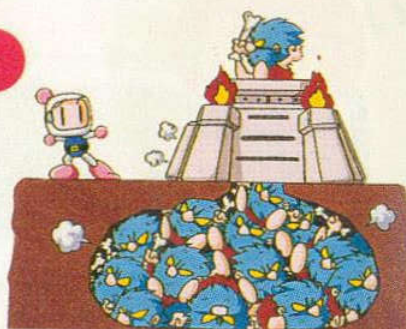
ステージ
STAGE 1
しだい
げんし時代

ごつごつとした岩
やつり橋がきわだ
つステージ。恐竜、
土偶などいかにも
古い時代の敵キャラが出現するぞ。



トラップ

らくせき
落石 がめんそと らっか
画面外から落下してく
る岩に接触すると取得したアイテムをばらまいています。



ウッホのアジト とき
敵キャラのウッホが
次々と復活。炎（爆風）を数回
当てることで爆破可能だ。

のりものになる敵キャラ

トリケラドブス ▶

ゆっくりと歩いて
いるが、あな
どれない奴だ。



特殊能力=貫通ボム



◀ アンゴラー

地中にもぐり、ソ
フトブロックをす
り抜けてくる。

特殊能力=ブロック通過

BOSS

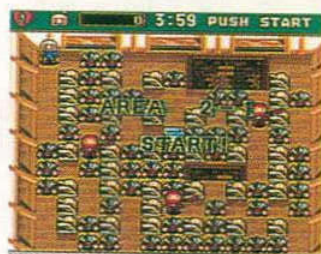


ダメージを受けるたびに、
頭から炎の球を飛ばして
攻撃してくるぞ。炎は通
路を動きまわり、爆弾を
爆発させたり、アイテム
を燃やしてしまう。

げんしきじゅう
▲ 原始機獣ドゲーン

ステージ
STAGE2
えど時代

お城の中を舞台としたステージ。お城ならではの「からくり」や、ユニークな敵キャラが出てくるステージだ。



トラップ

からくり床 ボンバーマンが上に乗るとバネのように跳ね上がり、他の地点へと飛ばす。



トロック 乗ると線路が出現してトロックが走り出し障害物を蹴散らす。何度も乗ってみよう！

の乗り物になる敵キャラ

ボンボン▶

ボンバーマンが仕掛けた爆弾を飛ばしてくる、とんでもないヤツ。



特殊能力=ボムバンチ

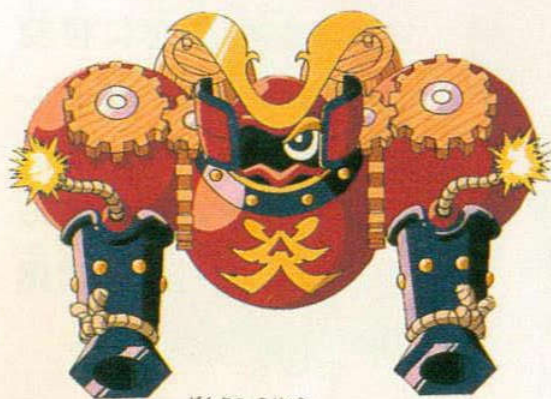
◀ スイム

ゆったりと空中を泳いでいるが危険な奴だ。



特殊能力=Yボタンでダッシュ

BOSS



爆裂機獣マシンダー

画面上部で左右に移動しながら、両腕についている大砲から爆弾を撃ってくる。爆弾は床に落下した後すべりだし、障害物に当たると止まる。

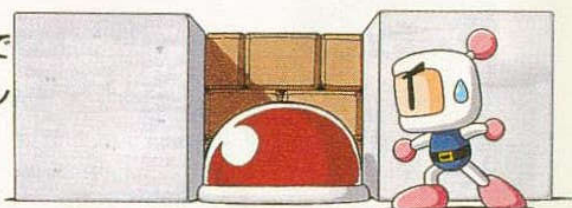
ステージ
STAGE 3
げんだい

こう そう かこ
高層ビルに囲まれ
げん だい けい ほう そう ち
た現代。警報装置
などのトラップ
お
が、置かれている。



トラップ

けい ほう そう ち
警報装置 ばく だん ほのお ばく ふう
爆弾の炎（爆風）で
は かい てき すべ
破壊すると敵キャラ全てがボン
バーマンを追尾してくる。



や じ ろ し
矢印 ばく だん い
キックした爆弾の移
どう ほう こう や じ ろ し む きょう せい て き
動方向を矢印の向きへと強制的に
かえてしまう。

の 乗 り 物 に な る 敵 キ ャ ラ

ハグハグ ▶

じ ぶん まわ り に ソ
フトブロックを
つく 作り出し、身を
まも 守っている。



とく し の う り ゅ く
特殊能力=ソフトブロック全破壊

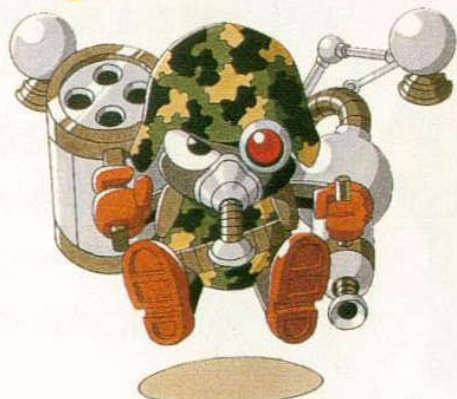


◀ ガメフライ

ボンバーマンを
み つけるとミサ
イルになって突
つ っ 込 ん で くる。

とく し の う り ゅ く
特殊能力=ミサイル

BOSS

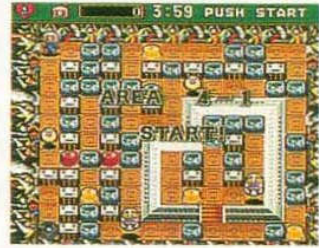


▲ ロケッティア・ジョー

くう ちゅう じゅう おう む じん い どう
空中を縦横無尽に移動
する。体当たり攻撃と、
たい あ こう げ き
背中に背負っているラ
ンチャーからミサイル
せ な か せ お
で攻撃してくる。誘爆
こう げ き ゆう ばく
ガスも装備している。

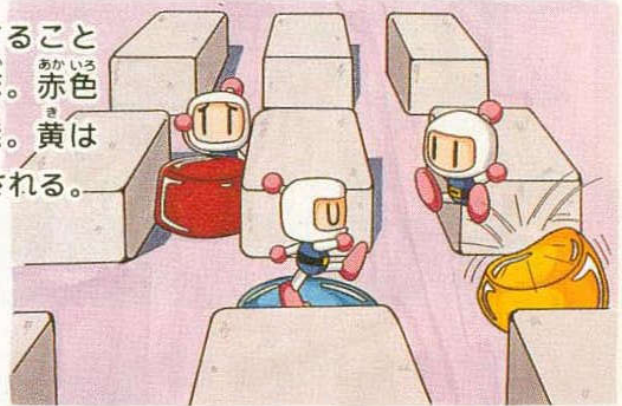
ステージ
STAGE 4
ちょう
超みらい

ロボット化された
草花がジャングル
のように密集して
いるステージ。



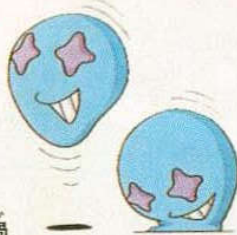
トラップ

シグナルフロア 一定時間経過すること
によって、色が変化する床。赤色
は通行不能。青は通過可能。黄は
先のブロックにはじき飛ばされる。



のりものになる敵キャラ

クレイジーバルーン ▶
爆弾の炎（爆風）で
倒しても、仲間がい
る場合には分裂して
すぐに復活する。



特殊能力=ボム通過



◀ **ポーポー**

爆弾の炎により、
全身火だるまに
なって追い回す。

特殊能力=フルファイアー

BOSS



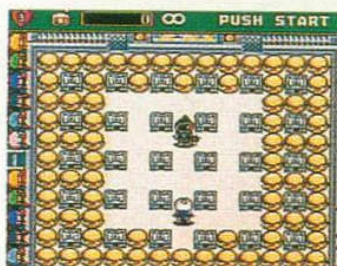
▲ 爆転機獣センチビート

口から糸を吐き出してくるム
カデ型メカ。糸に捕まると一
定時間移動速度が遅くなる。
遅くなった後には体当たり攻
撃が待ち構えているので避け
るのは不可能と言ってもいい。
糸に捕まらないように爆弾を
設置しよう。



ステージ
STAGE 5
あくうかん

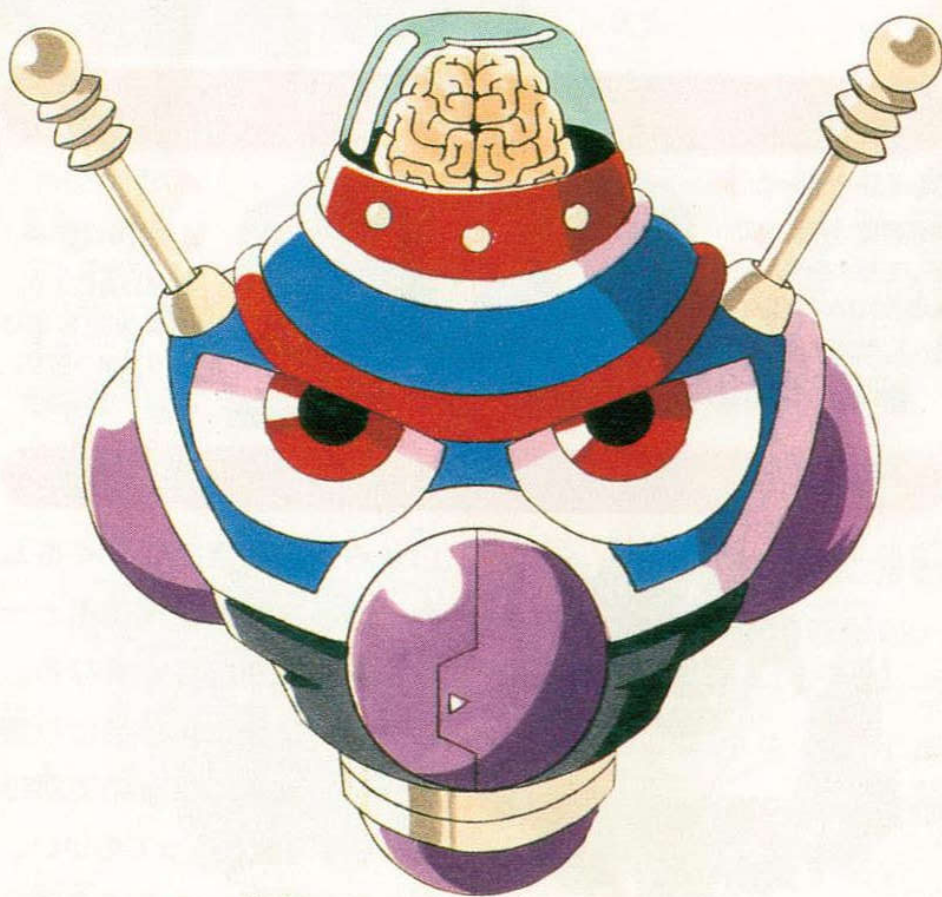
バグラーによつ
てゆがめられた、
みらいせかいとうぎ
未来世界の闘技
じょうしげんばざま
場。次元の狭間



にラストボスのバグラーヘッドが
まかま
待ち構えているステージ。

BOSS

してんのうで
ボンバー四天王が出てきたり、いまたお
今まで倒してきたステー
ジのボスがこうげき
攻撃してくる。



▲ バグラーヘッド

バトルゲームの遊び方

3つのモードを戦い抜け！！

最大5人まで遊べる対戦ゲームです。COMとの勝ち抜き戦をする「チャンピオンモード」や、細かい設定のできる「マニアックモード」、通常の「バトルロイヤルモード」があります。3人以上以上で遊ぶ場合は別売りのマルチタップと人数分のパッドが必要です。



対戦モードをかんごころに
最高5人で同時に
対戦できます。

ゲームの遊び方1 (遊びたいモードを選択)

タイトル画面で「BATTLE GAME」を選択します。そして、まずはプレイしたいバトルゲームのモードの選択を行ないます。「バトルロイヤルモード」、「チャンピオンモード」、「マニアックモード」の3つの中からいずれかを選択します。



遊びたいモードを十字ボタンの上下で選択します。

ゲームの遊び方2 (対戦方式を選択)

「バトルロイヤルモード」と、「チャンピオンモード」を選択した場合。対戦モードを「SINGLE MATCH」か「TAG MATCH」から選択します。



対戦モードを十字ボタンの上下で選択します。



ゲームの遊び方3 (対戦人数を選択)

十字ボタンの上下左右を操作して、各キャラクターを人間が操作する (MAN) かコンピュータが操作する (COM) か参加しない (OFF) のいずれかから選択します。ただし、パッドが繋がっていないプレイヤーは COM か OFF のいずれかしか選択できません。

ゲームの遊び方4 (細かいルールを設定)

次にゲームの勝利条件やプレイの制限時間、オプションモードの使用など細かいルールの設定を行ないます。十字ボタンの上下左右で操作して好みのルールを選択してください。



自由なことにルール設定を行なうことができます。

COM LEVEL

コンピュータの操作するキャラクターの強さを現わします。強さは3段階です。

BATTLE

対戦を行なって何回勝利した人が優勝かを決めます。1~5回の中から選択できます。

TIME

1回の対戦の制限時間を1分・2分・3分・5分、無制限の中から選択できます。

サドンデス

引き分けを少なくするサドンデスの「ON」か「OFF」を選択。(P19)

みそボン

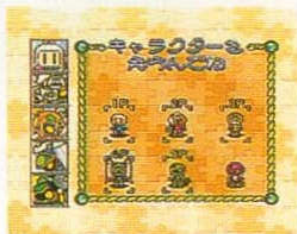
ゲームオーバーとなったプレイヤーも楽しめるみそボンシステムの選択をします。(P20)

ダッシュボンバー

優勝者が次の対戦でアイテムを一個もらえる、ダッシュボンバーを選択します。(P20)

ゲームの始め方5 (ボンバーマンの選択)

使用するボンバーマンを十字ボタンで選択します。キャラクターの色は各プレイヤーの固定の色です。



6人の中から好きなボンバーマンを選びましょう。



ゲームの始め方① (タッグメンバーを選択)

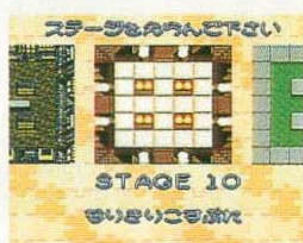
バトルロイヤルでタッグマッチを選択した時は十字ボタンの上下左右でタッグメンバーを選び分けます。チームに最低1人いないと決定できません。



◀ 4体1なんて変則的なチームも編成可能です。

ゲームの始め方② (ステージを選択)

対戦を行なうステージを、十字ボタンの左右で選択します (P24)。決定後ゲームがスタートします。



◀ 各ステージには様々なトラップが仕掛けられている。

サドンテス

時間切れ引き分け (ドロー) を減らすためのモードです。終了直前に順次落下してくるプレッシャーブロックが、画面中央まで降ってきます。



◀ プレッシュアープロックに投げられるとミスになります。

テンジャラスボム

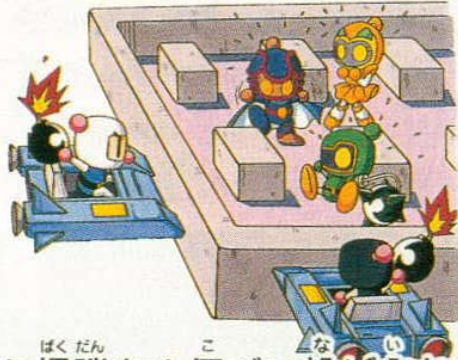
キックした爆弾と爆弾がぶつかりあうとナ、ナ、ナント! 爆弾同士がくっついて、爆風が広範囲にわたるという「テンジャラスボム」の出来上がりだ! さらに爆弾が3個合体すると、「ハイパーテンジャラスボム」になるぞ!





じゃましちゃえ！みそボンシステム

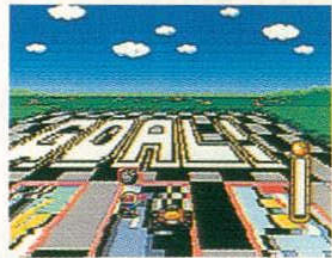
先にゲームオーバーになり、まだ他のプレイヤーの対戦が続いている場合、ステージの外から攻撃できるシステム



です。ステージの外周から爆弾を1個ずつ投げ入れることができます。時間制限をしている場合、プレッシャーブロックが出現するまでバトルに参加できます。

ダッシュボンバーでアイテムGet!

シングルマッチのみ設定可能で、対戦の優勝者が次の対戦開始時にアイテムを一個装備した状態でスタートできます。Bボタンで車を加速させゴールした時のトラックに置いてあるアイテムを手に入れることができます。



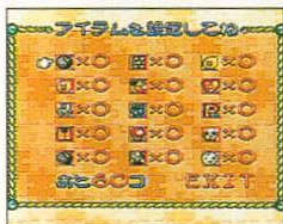
バトルモード 画面の 見方





マニアックモード

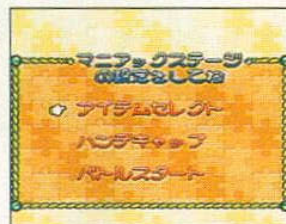
初心者と上級者の差をなくすためのハンディキャップの設定や、ステージ内に出現するアイテムの個数を設定することのできるモードです。ハンディキャップでボンバーマンのHPを決め（最大5HP）、その回数だけ爆弾の炎（爆風）を防ぐことができます。ただし、プレッシャーブロックを受けるとミスになります。また自動的に、このモードの設定後は、「いつもの」ステージで、3本先取制のバトルへと、うつります。



▲ まずはアイテムの設定を行ないます。



▲ 次にハンディキャップの設定。

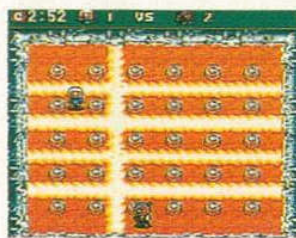


▲ 全ての設定を終えたら、バトルスタートを選ぶ。

チャンピオンモード

COMと対戦するバトルモードです。1ラウンド3本先取で勝ち抜け、3本取られた【負けた】時点でゲームオーバーとなります。シングルマッチ（1Pのみ）とタッグマッチ（1P・2P同時プレイ）があり、ゲームは最初からアイテムを装備した状態【スピードLV6・炎LV8・爆弾5個・プッシュ・パンチ・キック・パワーグローブ】で始まります。ステージは、バトルゲームに登場する「しびれてほん」で行います。（P25参照）

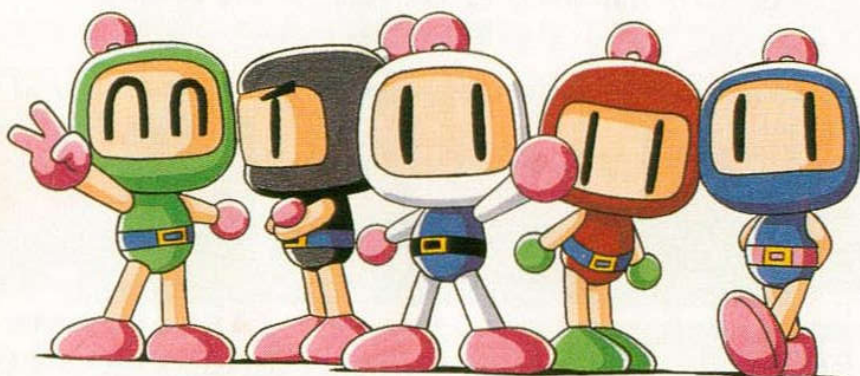
制限時間は3分で、残り1分になるとプレッシャーブロックが落下してきます。「ドロー」の場合、勝敗はカウントされずに再びバトル開始となります。タッグの場合には、敵がペアになってシングルの時と同じ順番で出てきます。どちらか1人でも残っているペアの方が勝ちとなります。



▲ COMとの真剣勝負。優勝まで勝ち抜くのだ。

●● スパボン4はコイツらでボバレ! ●●

バトルゲーム時に選択できるボンバーマン達です。ボンバーマンを除くキャラクターには特殊能力があります。特殊能力の使用は全て十字ボタン+Bです。(ジェット、レディ、バズーカは十字ボタンで攻撃方向を決めます。)また、各プレイヤーはあらかじめ色が決まっていますので(1P-白 2P-黒 3P-赤 4P-青 5P-緑)各キャラの色は、そのプレイヤーの色に変化します。



▲ ボンバーマン

ごぞんじ、正義のヒーローボンバーマン。今回は、白ボン、黒ボン以外のボンバーマンもお助けキャラとしてノーマルゲームに登場するぞ!

ボンバーグレート ▶

超エリート。ゲームでは一定時間無敵(無敵状態での移動は不可。)になれるというスゴイ奴。ただし、特殊能力使用后約10秒間是最弱状態になってしまう。性格は残忍で冷酷。ステージ5の中ボスとして登場。

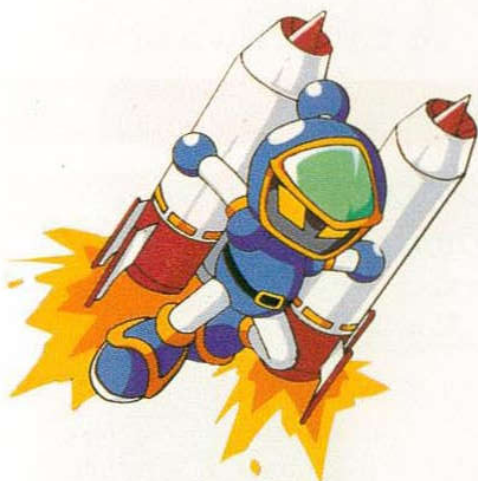




ボンバー四天王

ハンマーボンバー

ハンマーを振り回し、力任せに攻撃してくる暴れん坊。回転の大きさは変化するが移動速度は変わらない。特殊能力は無制限で使えるぞ。ステージ1の中ボスとしても登場。

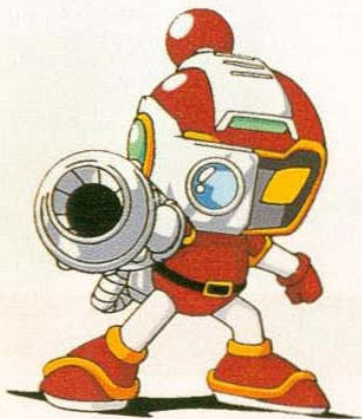


ジェットボンバー

背中にジェットロケットを装備した高速移動が大好きのスPEED狂だ。ズル賢く2重人格な奴で、直線上を高速移動する。その際に爆風が後方に噴き出すぞ。ただし、特殊能力使用后、約10秒間是最弱状態になるので気をつけよう。ステージ2の中ボスとしても登場する。

レディボンバー

可愛い顔してズル賢くビットを使って攻撃してくる。ボンバーマン達の中では紅一点の存在だ。発射されるビットはアイテムばらまきの効果があり、特殊能力は無制限で使えるぞ。ステージ3の中ボスとしても登場。



バズーカボンバー

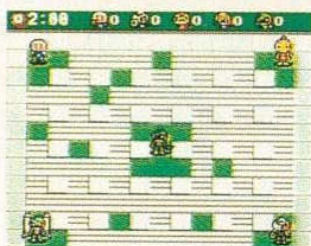
バズーカ砲を装備した攻撃型ボンバーマンだ。離れたところから炎を出して爆弾を爆発させるぞ。こいつも特殊能力使用后、約10秒間是最弱状態になってしまう。ステージ4の中ボスとしても登場。

しょうかい バトルステージ紹介

ぜんぶ 全部で10ステージのバトルステージ

バトルロイヤルのためのステージを次の10ステージの中から選んでプレイできます。各ステージには様々なトラップが設置されています。また、一度選択されたステージは誰かが優勝するまで変更できません。

いつもの



ボンバーマンの中ではもっとも親しみやすいトラップのない普通のステージ。



爆弾の爆発、キャラの移動速度、タイマーなどが変化するステージ。

のろのろびゅーん

すげだまごころご



置かれている鉄球は爆風にあたると動き出し、接触するとアイテムをばらまいてしまう。

投げ飛ばされたりブッシュされて崖に落ちるとミスになってしまう。



ぶっしゅでほとん



しびれてほん



がいしゅう
外周にふれるとアイテムをばらまいてしま
うステージ。最初からフル装備。
さいしょ
そうび



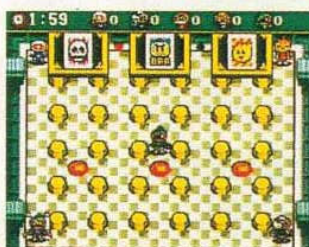
ばくだん ほのお ばくふう
爆弾の炎（爆風）によってツルツル、ネ
バネバなどの床に変化する。
ゆか へんか

びっくりふろあ

かくれんほん



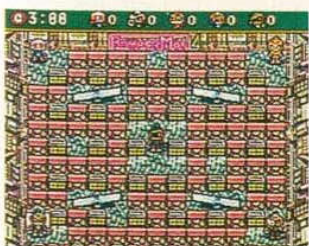
やじるし い みだ
トンネルと矢印が入り乱れたステージ。
もり なか めいろ
森の中は迷路になっている。



ばくだん ほのお ばくふう あ
爆弾の炎（爆風）を当てるとスロットが
かいてん そろふ
回転。揃うとアイテムが降ってくる。

ぐるぐるすろっと

ぎったんぼっこん



つか ばくだん
シーソーを使うことで爆弾やプレイヤー
キャラをとばせる。



と ばくだん ほのお
コスプレアイテムを取ることで爆弾の炎
ばくふう いっかいふせ
（爆風）が一回防げる。

なりきりこすぶれ

アイテム

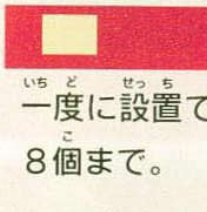
アイテムでパワーアップ

○はノーマルゲームのみ出現するアイテムで、⊗はミスと効果が失われるアイテムです。



ファイアー

爆弾の火力（爆風）の届く距離が1段階伸びます。最大10段階です。（10ブロック先まで）



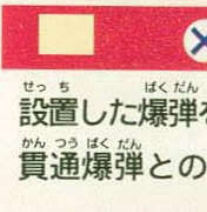
ボムアップ

一度に設置できる爆弾の数が1個増えます。最大8個まで。



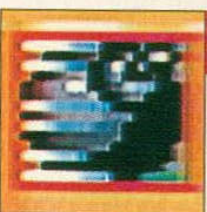
スピードアップ

ボンバーマンの移動する速度が速くなります。最大6段階までスピードアップ可能。



リモコン

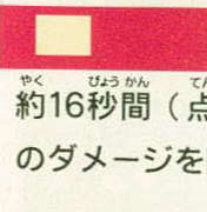
設置した爆弾をBボタンで好きな時に爆破できます。貫通爆弾との併用はできません。



ボム通過

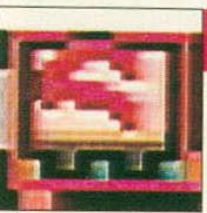
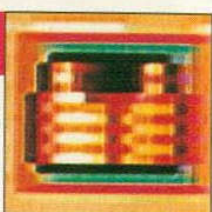


爆弾を通り抜けることができるようになります。（壁は通過できません）



耐火スーツ

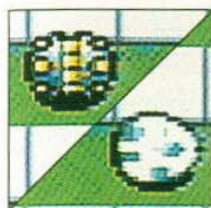
約16秒間（点滅）無敵状態となり、爆風や敵からのダメージを防ぐことができます。



アタ



スピードで速くなったボンバーマンの移動速度を1段階下げます。



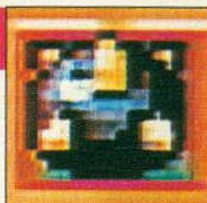
タマゴ



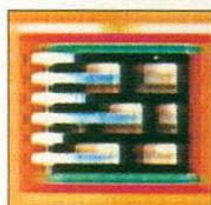
かさのものをへんがけいせいぶつけい
重なると乗り物へと変化します。メカ系と生物系
とあり、同種類でのみ2つまで連結可能です。



貫通ボム



ばくふうソフトブロック等の障害物を貫いて届くようになり
ます。(壁は貫通しません) リモコンとの併用はできません。



ブロック通過



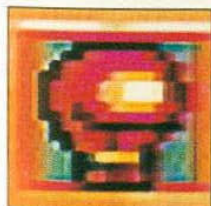
ソフトブロックのみ、通り抜けて移動することが
できるようになります。



ボムキック



ばくだん体に当たりすると障害物にぶつかるかXボタ
ンを押すまで爆弾が直線上に移動します。



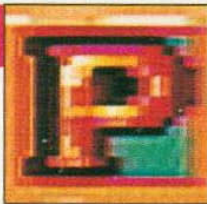
パンチ



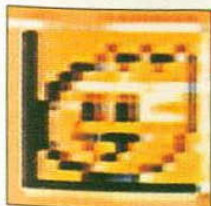
せっちばくだんとなりおばく
設置されている爆弾の隣でYボタンを押すと、爆
弾をパンチすることができます。



ブッシュ



Yボタンを押すことで1マス先のボンバーマンを
突き飛ばすボンバーブッシュができます。



フルファイアー



ばくだんかりやくばくふういっきさいだいち
爆弾の火力(爆風)が一気に最大値(10ブロック
先)まで届くようになります。



パワーグローブ



せっちばくだんうえおばくだんもちあはな
設置した爆弾の上でAボタンを押すと爆弾を持ち上げ、離すことで
爆弾を投げることができます。「ボンバースロー」も同様の操作で
行ないます。



ハート



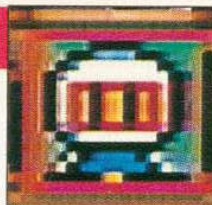
敵からの攻撃や、敵に触れたりしたミス（ミス）を1回だけ回避することができます。



ワンアップ

1UP

ボンバーマンの残機（残機）が一人増えます。ストックできる人数は最大で9人までです。



ボーナスアイテム



取ると点数が加算されます。



タイマー

タイマーと敵を16秒間だけ停止させることができます。



セレクトアイテム

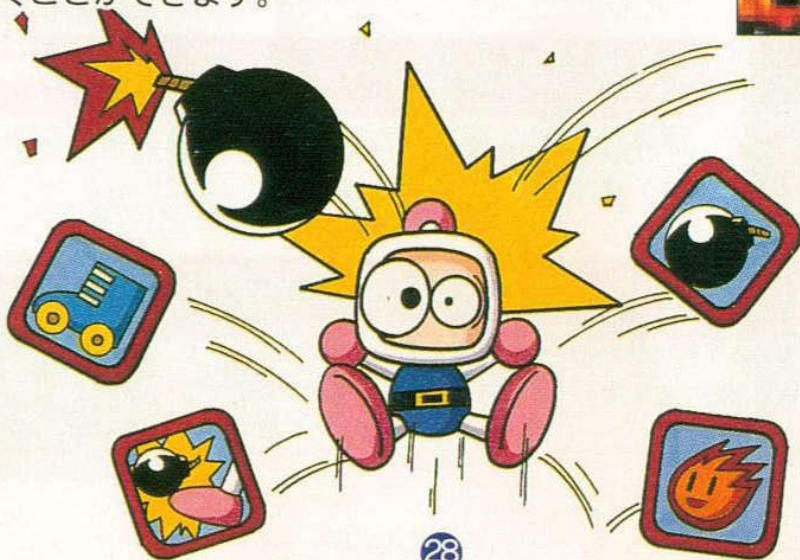


一定時間放置しておくと、様々なアイテムに変化します。



コスプレ

コテツかハニーにコスプレし、炎（爆風）を一回防ぐことができます。





ドクロ

バトルゲームのみ出現するアイテムで、取ると下記のいずれかの病気にかかります。他のボンバーマンに触れて伝染させるか、他のアイテムを取ることによって治ります。爆風で他の場所へ移動します。また、キックした爆弾を当てることで消すことができます。

俊足病

ボンバーマンの移動速度が極端に速くなる。

鈍足病

ボンバーマンの移動速度が極端に遅くなる。

下痢

勝手に爆弾を設置してしまう。

不能病

爆弾を設置することができなくなってしまいます。

最低病

爆弾を1個しか置けなくなり火力も最低に。

止まれん病

障害物に接触するまで止まれなくなってしまいます。

リバーズ病

十字ボタンの操作が逆になってしまいます。

せっかち病

設置した爆弾の爆発する時間が短くなる。

のんびり病

設置した爆弾の爆発する時間が長くなる。

スケスケ病

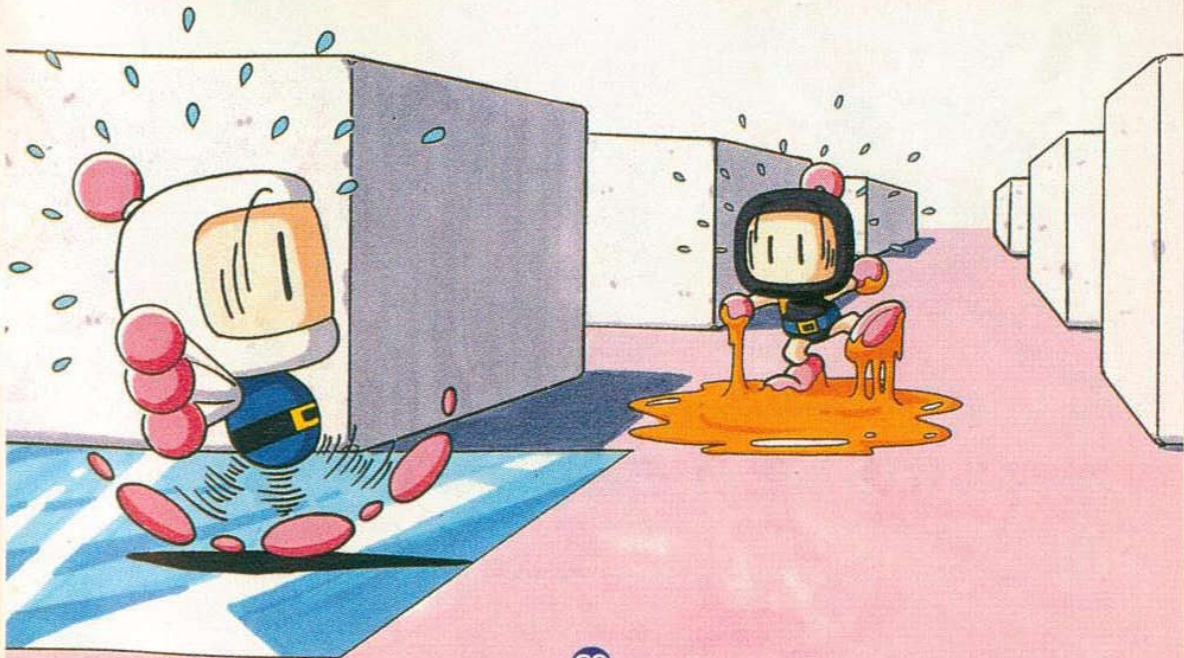
ボンバーマンが透明になってしまいます。

しゃっくり病

一定の間隔でアイテムをばらまいてしまう。

チェンジ病

突然、他のボンバーマンと居場所が入れ替わる。



●ハドソン公式ガイドブック

スーパーボンバーマン4

最強のアイテムだ!!
このガイドブックが

SUPER BOMBERMAN 4

ノーマル・バトルモード必勝法や隠しワザを完全掲載!!

4月下旬発売予定

ゲーム・オン!
ココロコミック
特別編集
発行・小学館

■問い合わせ電話番号 03-3261-1393



ちゅう い 注 意

健康のため、ゲーム画面からできるだけはなれてご使用ください。長時間使用する時は、適度に休憩してください。めやすとして1時間ごとに10～15分の小休止をおすすめします。

スーパーファミコンをプロジェクションテレビ（スクリーン投影式のテレビ）に接続すると、残像現象（画面ヤケ）が生ずるため、接続しないでください。



けい 告 警 告

火災や感電を防止するために
次のことを必ず守ってください。

- 使用後はACアダプタをコンセントから必ず抜いておいてください。

し ようじょう ねが 使用上のお願い

- 精密機器ですので、極端な温度条件下での使用や保管及び強いショックを避けてください。また、絶対に分解しないでください。
- 端子部に手を触れたり、水にぬらすなど、汚さないようにしてください。故障の原因となります。
- シンナー、ベンジン、アルコール等の揮発油でふかないでください。
- カセットの脱着時には必ずスーパーファミコン本体の電源スイッチをお切りください。

ハドソン●ユーモアネットワーク

HUMOR NETWORK

ざっし よ
雑誌じゃ読めない

じょうほう
ゲーム情報がいっぱい

ハドソンのファンクラブ「ユーモアネットワーク」の会
員になりたい方は、同封のアンケートハガキの見本誌希
望の欄に印を付けてお送りください。見本誌と入会の案
内を送らせていただきます。

かい いん ぼ し ゆう ち ゆう
会員募集中!!

ハドソンが インターネットサービスを開始!

**HUDSON
HOME PAGE**

<http://www.hudson.co.jp/>

Hyper Fun Club
はにへ

ハニーちゃんのインターネット
<http://honey.hudson.co.jp/>



■本社 〒062 札幌市豊平区平岸3条5丁目4番22号 ハドソンビル TEL 011-841-4622

■ハドソン東京 〒162 東京都新宿区市谷田町3丁目1番1号 ハドソンビル TEL 03-3260-4622

■ハドソン大阪 〒542 大阪市中央区東心斎橋1丁目1番10号 大阪料理会館ビル5階 TEL 06-251-4622

**ゲームサポート
センター**

営業時間/13:00~18:00 ◆土・日・祝祭日はお休みです。
東京 03-5261-2060 大阪 06-251-0322 札幌 011-821-7015
◆尚、ウラワザに関する質問にはお答えできませんのでご了承ください。
ハガキによる 〒062 札幌市豊平区平岸3条5丁目1-18
ご質問は ハドソンビル ゲームサポートセンター行

**SUPER FAMICOM
マルチプレイヤー5対応**

このマークはスーパーファミコン用マルチプレイヤー5
のマークが表示されている機器、または標準コントロー
ラでのご使用可能なソフトであることを示します。

FOR SALE AND USE IN JAPAN ONLY AND COMMERCIAL RENTAL PROHIBITED.

本品は日本国内だけの販売および使用とし、
また商業目的の賃貸は禁止されています。

スーパーファミコンは
任天堂の登録商標です。