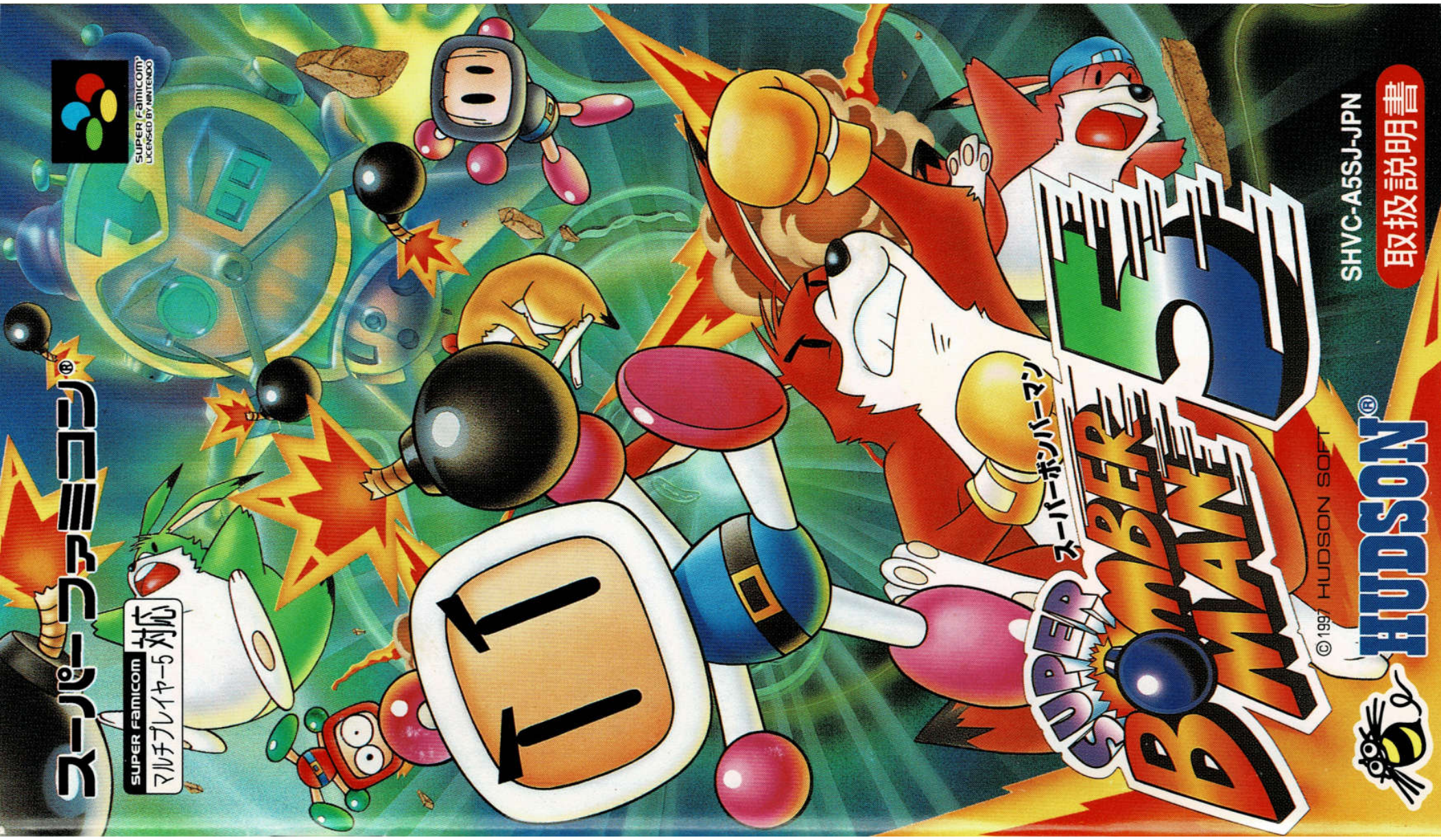


スーパーファミコン®

SUPER FAMICOM
マルチプレイヤー5対応



SUPER BOMBERMAN 2

スーパーボンバーマン

© 1997 HUDSON SOFT

HUDSON®



SHVC-A5SJ-JPN

取扱説明書

このたびはハドソンのスーパーファミコン用カセット”スーパーボンバーマン5”をお買い上げいただきまして、誠にありがとうございます。ご使用前に『取扱説明書』をよくお読みいただき、正しい使用方法でご愛用ください。なお『取扱説明書』は、大切に保管してください。

健康上のご注意

警告

- 疲れた状態や、連続して長時間にわたる使用は、健康上好ましくありませんので避けてください。
- ごくまれに、強い光の刺激や、点滅を受けたり、テレビ画面などを見たりしている時に、一時的に筋肉のけいれんや意識の喪失などの症状を経験する人がいます。こうした症状を経験した人は、ゲームをする前に必ず医師と相談してください。また、ゲームをしていて、このような症状が起きた場合には、ゲームを止め、医師の診察を受けてください。
- ゲーム中にめまい・吐き気・疲労感・乗物酔いに似た症状などを感じた場合は、直ちに使用を中止してください。その後も不快感が続いている場合は医師の診察を受けてください。
- ゲームをしていて、手や腕に疲労、不快や痛みを感じた時は、ゲームを中止してください。その後も痛みや不快感が続いている場合は、医師の診察を受けてください。それを怠った場合、長期にわたる障害を引き起こす可能性があります。
- 目の疲労や乾燥、異常に気づいた場合、一旦使用を中止し5分から10分の休憩をしてください。
- 他の要因により、手や腕の一部に障害が認められたり、疲れている場合は、ゲームをすることによって、悪化する可能性があります。そのような場合は、ゲームをする前に医師に相談してください。

注意

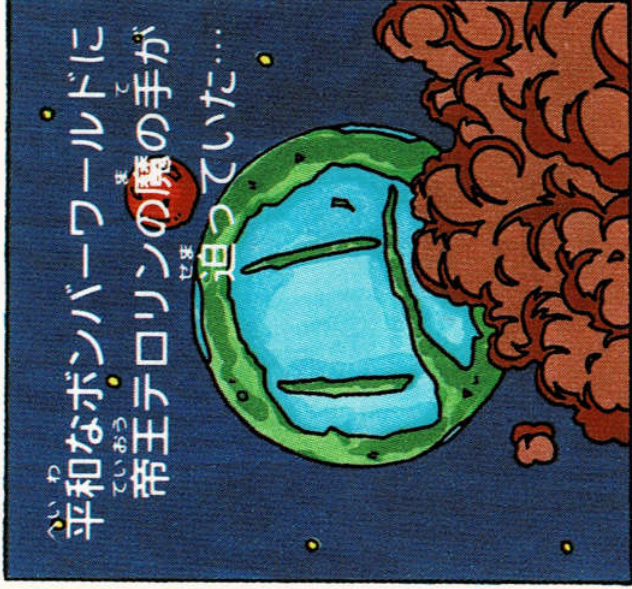
- 健康のため、ゲームをお楽しみになる時は、部屋を明るくしテレビ画面からできるだけ離れてご使用ください。
- 長時間ゲームをする時は、適度に休憩をしてください。めやすとして1時間ごとに10～15分の小休止をおすすめします。

スーパーボンバーマン LE BOMBER BOMANE

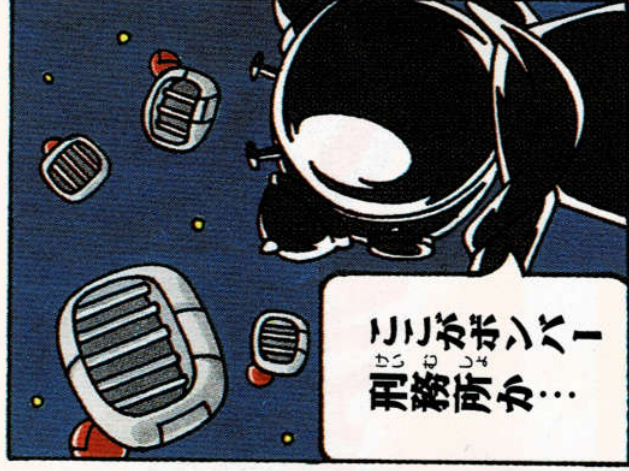
も く じ

- | | |
|--|----|
| ストーリー (マンガ) | 4 |
| ゲームの操作方法 | 6 |
| 各モードの紹介 | 7 |
| ノーマルゲームの説明
ゲームの始め方
ゲーム開始! | 8 |
| コンティニュー / 達成率とは!? | |
| 凶悪ボンバー紹介 | 12 |
| バトルゲームの説明
バトルロイヤルモード
ボーリングボンバー
マニアックモード
コンフィグバトルモード
バトルステージ紹介 | 16 |
| オプション | 23 |
| アイテム紹介 | 24 |
| ルールの紹介 | 27 |

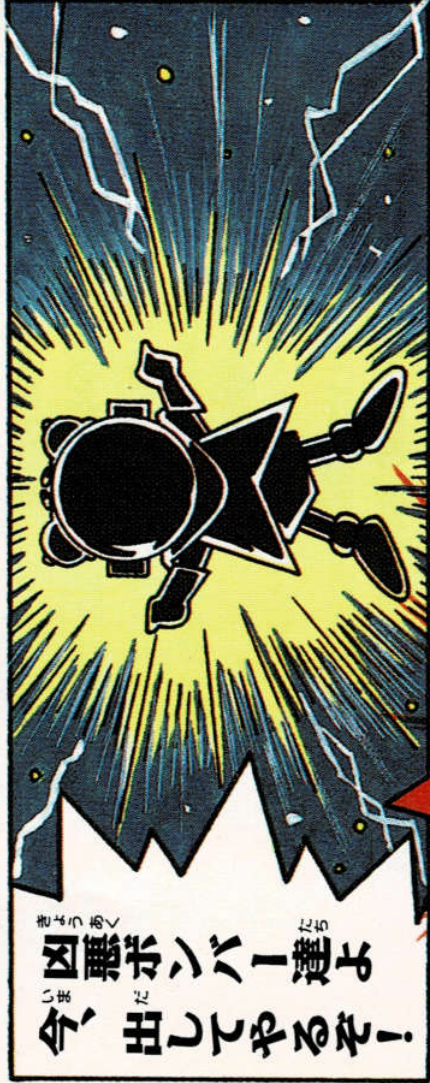




平和なボンバーワールドに
帝王テロリンの魔の手が
迫っていた...



ここがボンバー
刑務所か...



凶悪ボンバー達よ
今、出してやるぞ!



ほんたつて!
脱獄した?!
凶悪ボンバー達が

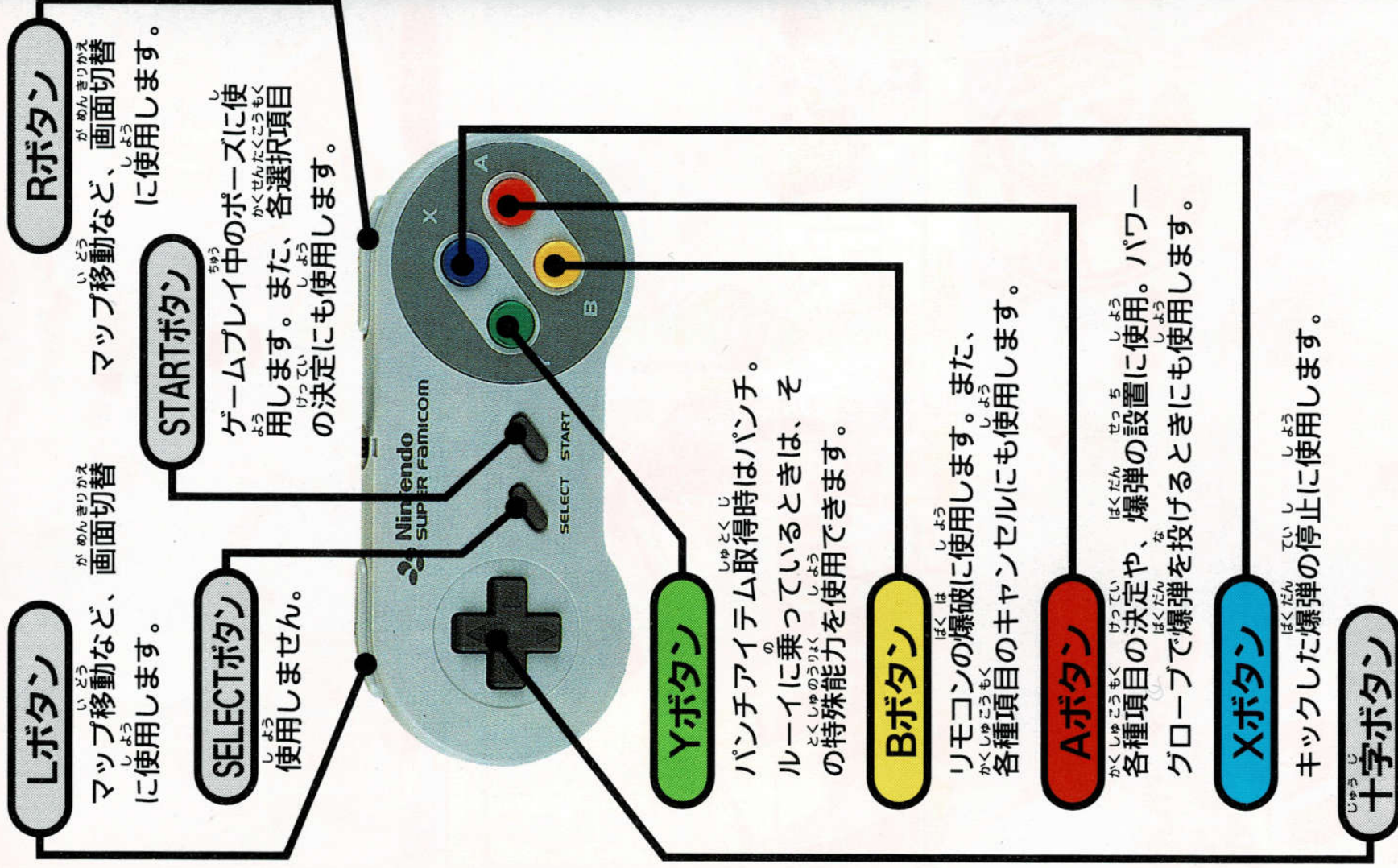
CRUSH!



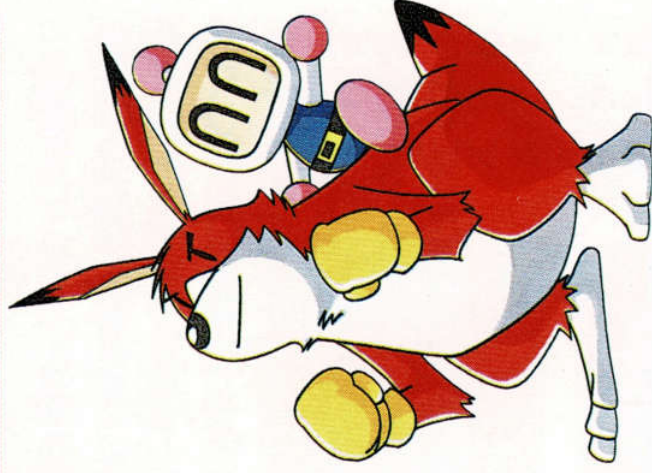
私と共にこの
世界を手に入れ
ようではないか!



1 ゲームの操作方法



ノーマルゲーム



ボンバーマンを操って、「帝王テロリン」の野望を阻止するべく分岐しているたくさんのルートをクリックしていくのが目的です。各ステージには、さまざまな敵やトラップがボンバーマンを待ち受けています。ソフトブロックを破壊して現れるアイテムでパワーアップして敵を倒し、全面クリアを目指せ！

バトルゲーム

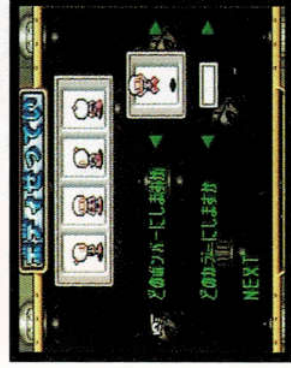
みんなで遊べるボンバーマンシリーズお馴染みのモードです。今回の「バトルゲーム」は3種類に分かれており、ボンバーマンの能力や、アイテムの数などを自由に設定できます。これですます熱いバトルが楽しめるぞ！



▲全10種類のステージでオーソドックスなバトルが楽しめる「バトルロイヤルモード」。



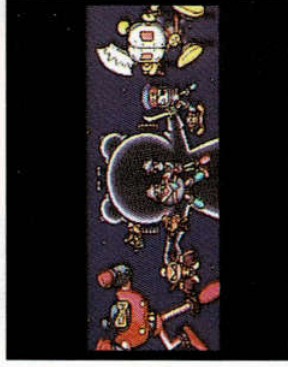
▼出現するアイテムの数が決められる「マニアックモード」。



▼ボンバーマンの能力を自由に設定できる「コンフィグモード」。

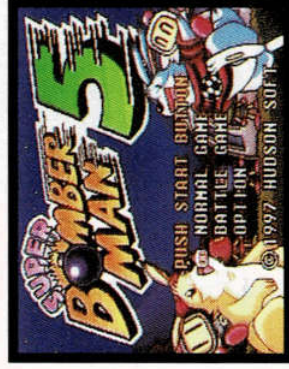
敵は異次元の帝王テロリンだ!!

今回ボンバーマンの前に現れた敵は、異次元の帝王と名乗る男「テロリン」だ。彼は”警備の厳重さは宇宙”とまで言われた『ボンバー刑務所』から、8人の「凶悪ボンバーマン」を脱獄させ自分の部下とし、侵略を始めた。ボンバー星の平和を守るため、ボンバーマンは「テロリン」の作り上げた異次元世界に挑む!



ゲームの始め方

「スーパーボンバーマン5」のカセットをスーパーファミコン本体に差し込み、電源を入れるとデモ画面が表示されます。デモ画面が終了するとタイトル画面が表示されます (デモ画面中にスタートボタンを押すとタイトル画面に移行します)。スタート画面でノーマルゲームを選択し、一人で遊ぶときは【1PLAYER】二人で遊ぶときは【2 PLAYERS】を選択してください。選択が終了するとデータ管理画面に移行します。

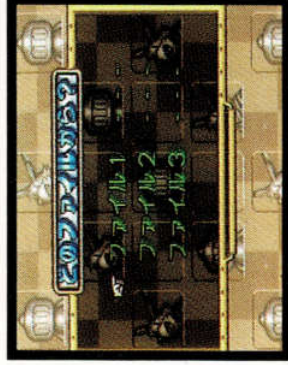


▲ノーマルモードを選択すれば、帝王「テロリン」の作り上げた異次元の世界が待っている!

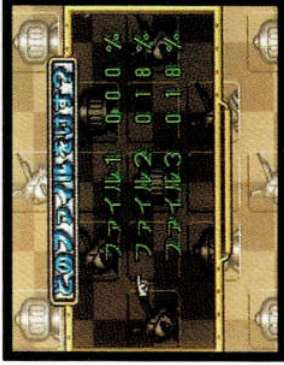
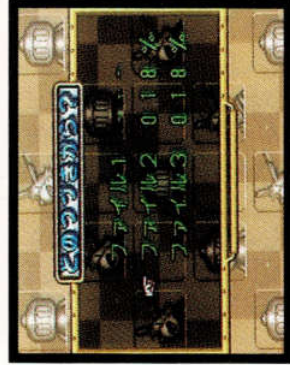
▲1Pは白ボンバーマン、2Pは黒ボンバーマンでスタート。能力はどちらも同じだぞ。

ファイルは3つ

今回のノーマルモードには、3つの『セーブファイル』があります。始めから遊ぶ場合は、空いているファイルを選択してください。続きから始める場合も同様に、続きから始めたいファイルを選択してください。また、最初から遊びたいときに、ファイルが空いていない場合は、3つのファイルのうちの一つを消してからゲームを始めてください。



▼次々選んで空きファイルを
の選んでAボタンで
の選択画面へ進
もう。



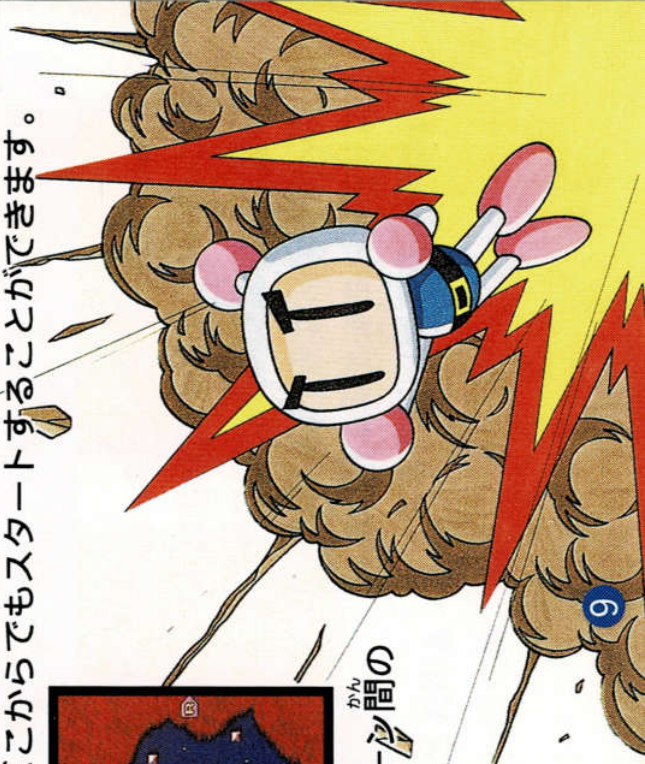
▼消してもいいフ
イルにカーソル
をあわせ、Aボタ
ンを押せばOK。

マップを選択

最後にスタートエリアを選びます。始めは1-1エリアからしかスタートできませんが、続きから始める場合は、自分がクリアしたエリアであれば、どこからでもスタートすることが出来ます。



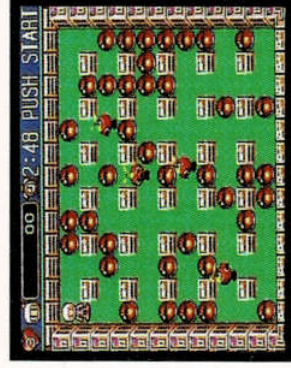
▲L・Rボタンで各ゾーン間の移動ができるのだ。



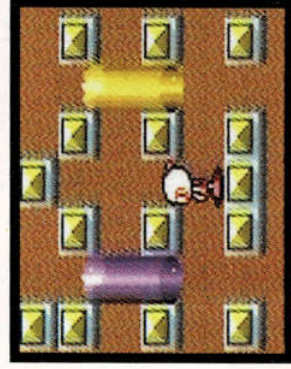
セツメイ ノーマルゲームの説明 (ゲーム開始!)

ゲーム開始!

基本的にボンバーマンを操作して爆弾を設置し、爆風で敵を倒しながらゲームを進めます。爆風や敵キャラ、特殊なトラップなどに接触するとボンバーマンを一人失います。また、制限時間を過ぎてもミスになるので気をつけましょう。



ステーションエリア

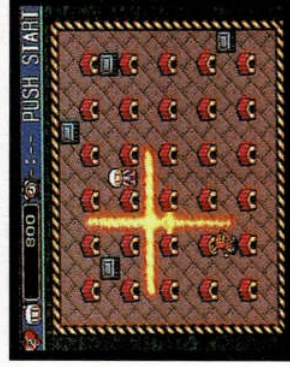


▲紫のワープホールは、一度通過したエリアに通じているぞ。

画面上のすべての敵を倒すとゲームクリアとなり、次のエリアに移動するためのワープホールが出現します。どのワープホールを選択するかによって、次に行くエリアが決定されます。また、ワープホールが出現するはずの場所に、ソフトブロックが残ったままだとワープホールが出現しないので気をつけましょう。

ゾーンボスとの対決

ルート選択によっては、凶悪ボンバーマンの待ち受けるボスステージに進む場合があります。ボスキャラとの対決は基本的に1対1で、さまざまな特殊能力を駆使して攻撃してきます。



▲ボスとの対決までになるべくボンバーマンを強化しておこう。

ゲームオーバー / コンティニュー

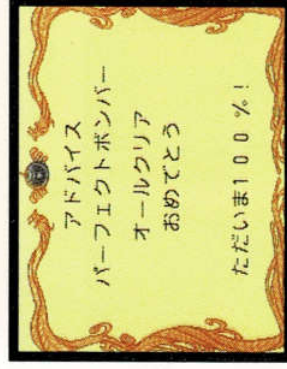
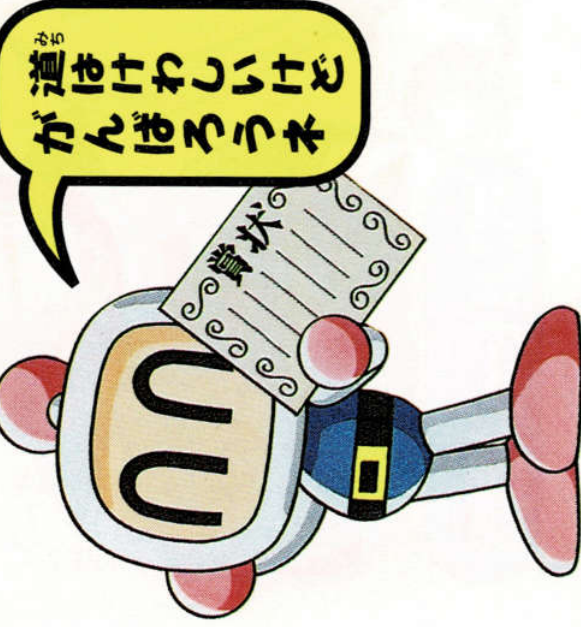
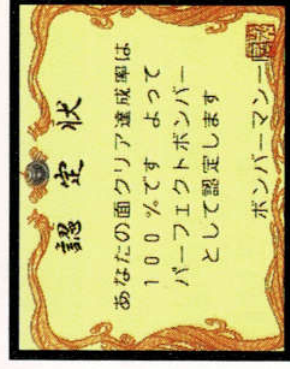
ボンバーマンの残機がすべて無くなるとゲームオーバーとなり、コンティニュー選択画面が表示されます。このとき、コンティニューを選択すれば、何度でもゲームを再開できます。ただし、ゲーム再開後のボンバーマンの能力は初期段階に戻ってしまいます。

また、ゲームオーバーを選んだ場合でも、それまでの記録はファイルにセーブされているので、いつでも好きなときにゲームを再開できます。



達成率100%をめざそう!!

ゲーム終了後に、ゲームの進み具合が達成率として、画面に表示されます。その達成率やマップの進み方によってさまざまな称号が与えられます。キミも達成率100%にチャレンジしよう!



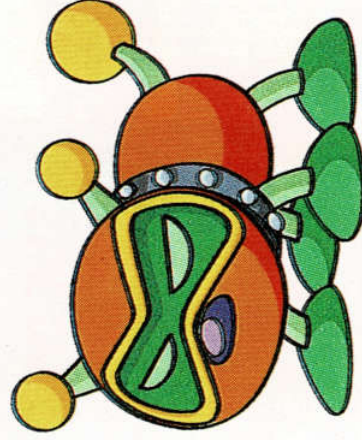
▲100%になると何かいいことが…キミはすべての称号を得ることができるか!?

4 凶悪ボンバー紹介

8人の凶悪ボンバーたち

凶悪ボンバーとは、そのあまりの凶悪ぶりにボンバー刑務所に
入れられた荒くれ者たちである。テロリンワールドでボンバーマ
ンを待ち受けているのだ。

ボンバーワン



とても足が速くて凶暴な、
ボンバーノ男爵のペット。
ボンバーノ以外の者にはな
つかない嫌なイヌだ。

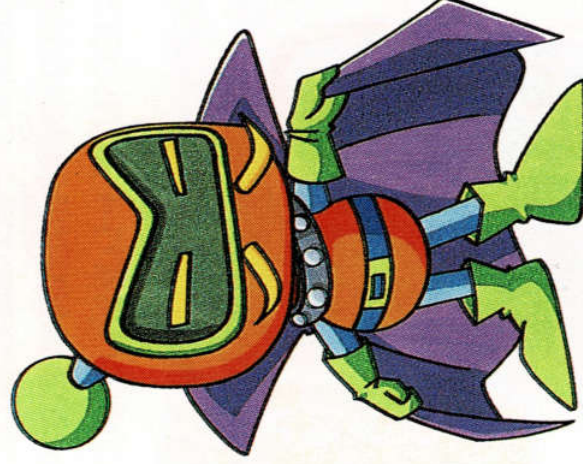


▲複数の地雷ボムをあ
ちこちに埋めまくる。

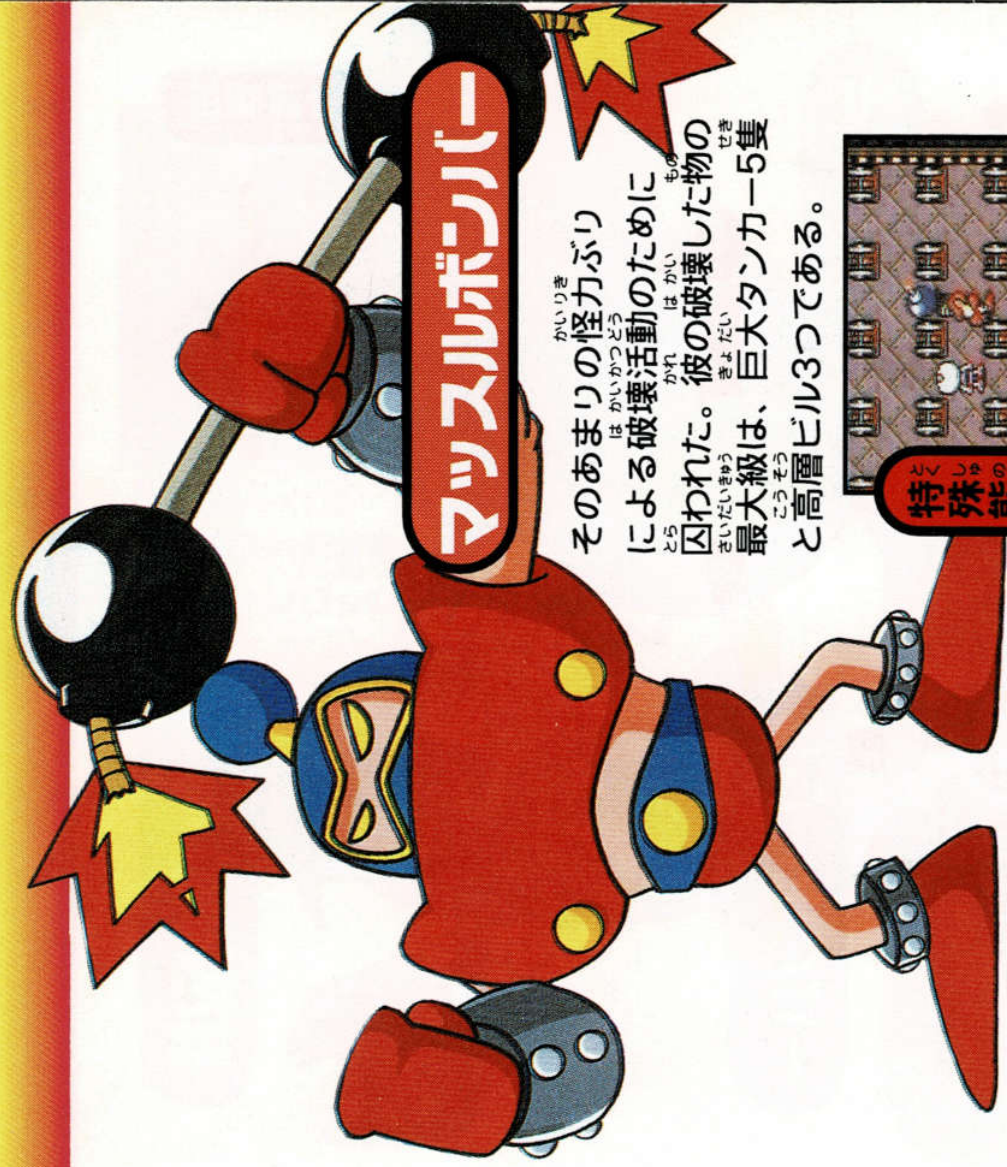
通称「男爵」と呼ばれてい
るが、その本性は詐欺師。
ボンバーワンの飼い主でも
ある。



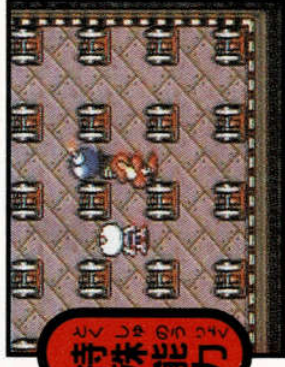
▲ドクロやゲタなどを
ばらまいて、ボンバー
マンの邪魔をする。



ボンバーノ男爵



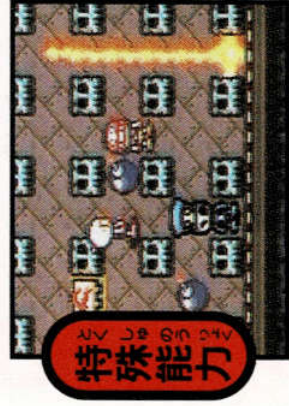
そのあまりの怪力ぶり
 による破壊活動のために
 囚われた。彼の破壊した物の
 最大級は、巨大タンカー5隻
 と高層ビル3つである。



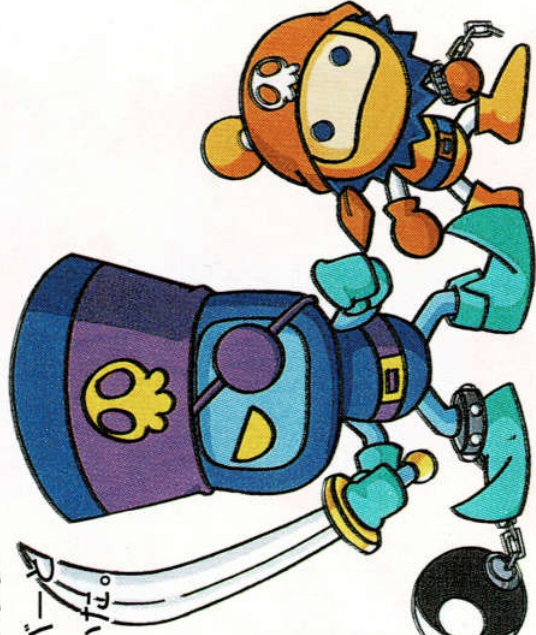
▲怪力で、爆弾を次々と投げ飛ばしてくる。

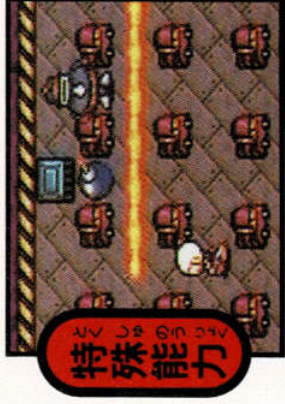
海賊ボンバー / 手下ボンバー

鉄仮面ボンバーの次に古参のボンバーで、その昔、手下ボンバーと共に海賊として暴れ回っていた。



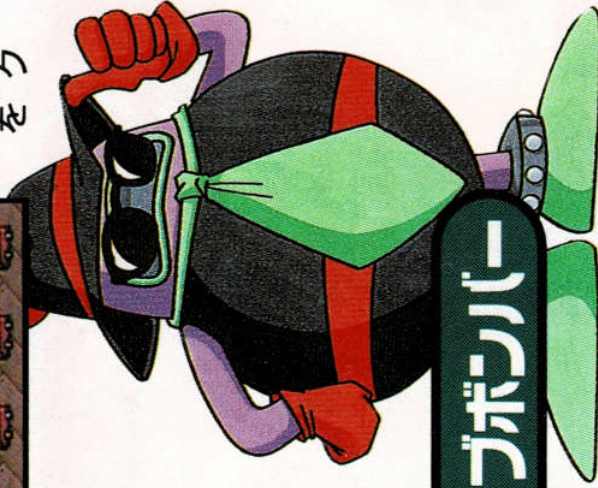
▲ゲタパネルを投げつけ、動きを鈍らせようとする。





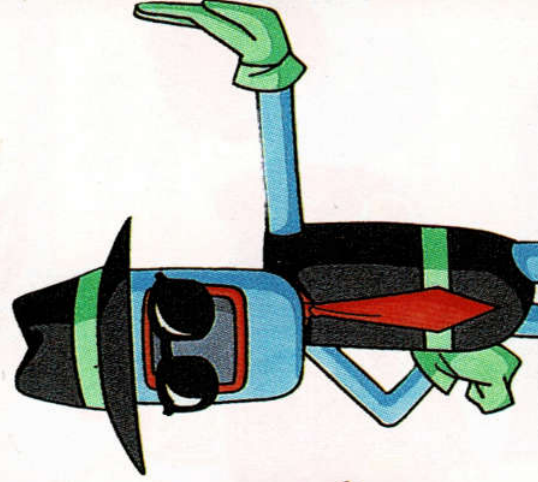
特殊能力

ソフトブロック
を盾にして攻撃を
仕掛ける。



ダイブボンバー

ボンバーワールド暗黒街を兄弟で
取り仕切るギャングのボス。冷酷
非情の「ガリィ」と、猪突猛進の
「ダイブ」、そのコンビネーシヨ
ンは暗黒街最強と言われている。



ガリィボンバー



特殊能力

▲狙った獲物は逃がさない。
追跡ボムで攻撃してくる。

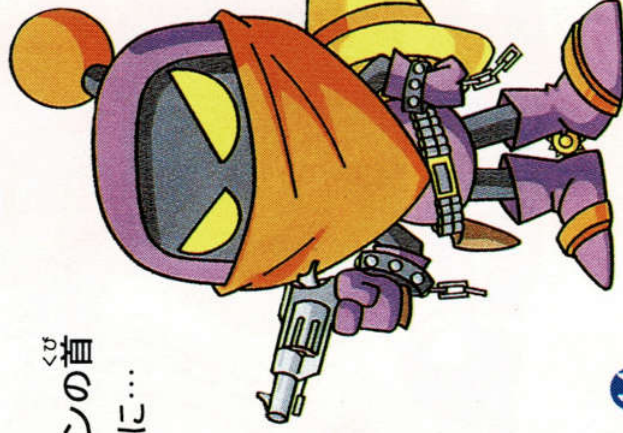
ズンドリボンバー

盗みの天才だが、ボンバーワンの首
輪を盗もうとして囚われの身に…

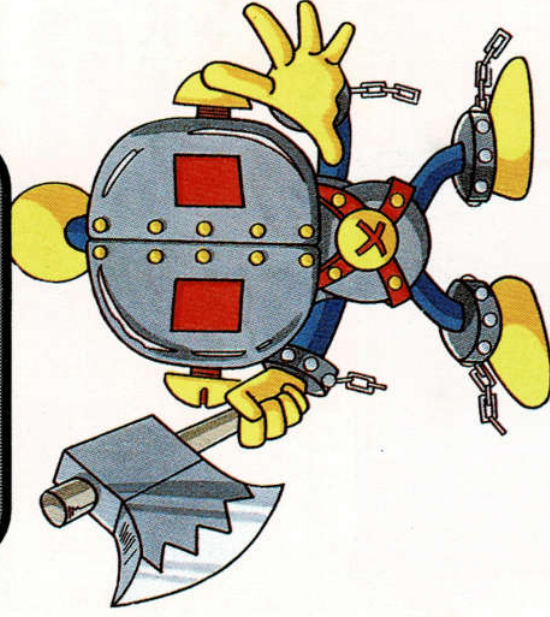


特殊能力

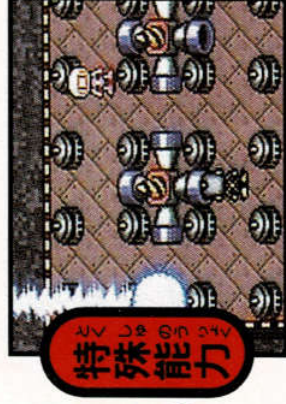
▲壁や爆弾をすり抜けながら、アイテムを奪い取る。



てつぱめんボンバー



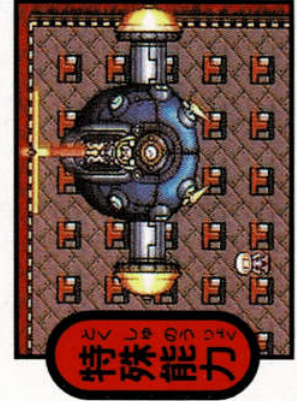
ボンバー刑務所の中でも、
 謎の存在と言われ続けた。8
 人の凶悪ボンバーの中では
 最古参のボンバー。



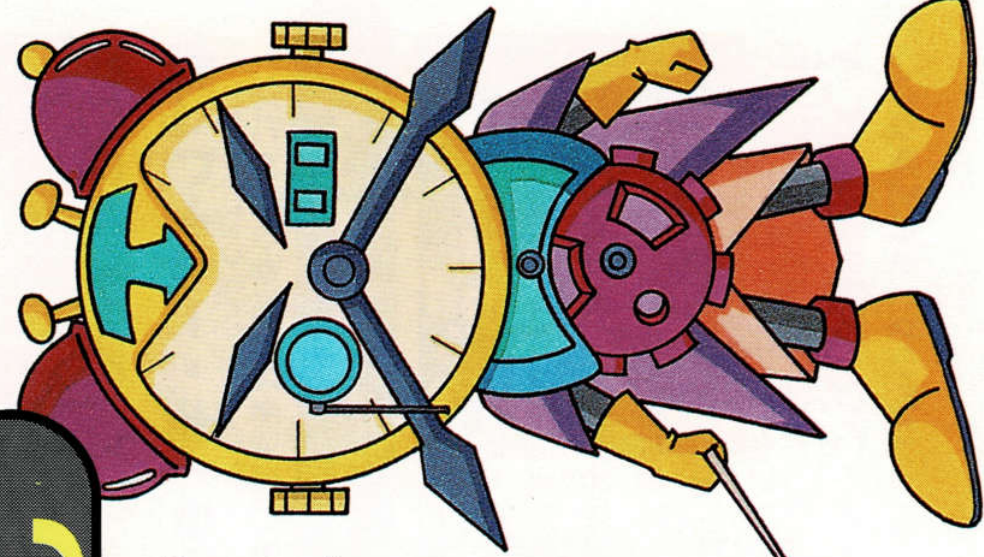
▲敵キャラを召還して
 攻撃してくる。

いしげんの たいおう
テロリン

異次元空間に突如出現し、テロ
 リンワールドを作り上げ、自ら
 帝王を名乗る謎に満ちた人物。
 最終エリアでボンバーマンを待
 ち受ける最強の敵だ。



▲巨大な乗物に乗って現
 れる。どんな攻撃を仕掛
 けてくるかは謎だ。



バトルゲーム (バトルロイヤルモード) の始め方

バトルロイヤルモードは、さまざまな特徴のある10種類のステージの中から、1つのステージを選択して勝負するモードです。なお、3人以上で対戦する場合は、専用のマルチタップを使用してください。

● シングル・タッグプレイの選択

まずは、シングルプレイとタッグプレイのどちらかを選択します。シングルプレイの場合はいつでもどりの個人対戦となり、タッグプレイの場合は、複数の人数同士がタッグを組んで戦う、複数対戦となります。



▲ タッグプレイの場合は、敵側のボンバーマンをすべて倒したら勝利となるのだ。

● プレイヤー・キャラクターの選択

次に対戦の参加人数を決定します。最大でプレイヤー5人までの参加が可能です。プレイヤーが足りない場合は、コンピュータに操作させたキャラクターを、ゲームに参加させることができます。参加人数を決めたら、次に自分が操作するボンバーマンを選びます。全部で9種類あるボンバーマン達の中から、自分の好きなボンバーマンを選択してください。



●ルール設定

プレイヤー数を決めたら、ゲームルールを設定します。コンピュータが操作するキャラクターがいる場合は『COM LEVEL』を、その他『BATTLE』『TIME』『サドンデス』『みそボン』『ボーリングボンバー』の有無などを、十字ボタンを操作して決定してください。



ランダムサドンデスモード

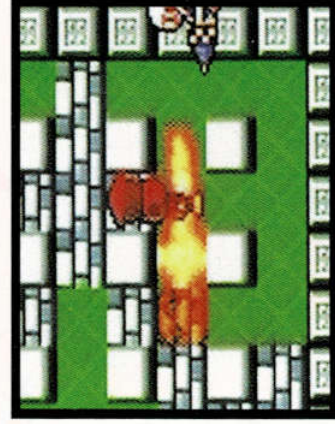
制限時間1分前 (TIMEを1分に設定してある場合は40秒前) にブロックが落下し、バトルフィールドを制限する「サドンデスモード」に上下左右からブロックが落下してくる『ランダムサドンデスモード』が加わりました。



▲落ちてくるブロックをよけながら敵と戦うのだ。

さらに白熱！スーパードッジシステム

今回は、「みそボン」になったプレイヤーが残ったプレイヤーを外から倒すと、ドッジボルのように入れ替わりでフィールドに復帰できる『スーパードッジシステム』が新しく加わったぞ。これで大逆転のチャンスができ、さらに白熱したバトルが楽しめるのだ。



▲自分の爆弾を使って敵ボンバーを倒さなければ、入れ替わることはできないぞ。

バトルゲームの説明 (ボーリングボンバー)

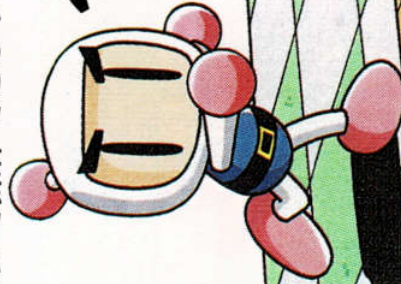
バトルに勝つと挑戦できるぞ!

ルール設定でボーリングボンバーを選んだ場合、バトルの優勝者のみがこのミニゲームに挑戦できます。ボーリングで倒したピンの数に応じて、より強力なパワーアップアイテムがもらえます。手に入れたアイテムは次のバトルに持ち越すことができますので、パワーアップした有利な状態でバトルをスタートできることになります。



タイミングよく投げよう!

画面上のボンバーマンを十字ボタンで操作して、位置を決めてから球を投げます。このとき、球を投げるコースを決めることができ、投球後も球のコースを十字ボタンで操作できます。



アイテムを取って友達に差をつけよう!



マニアックモードの始め方

「マニアックモード」では、あらかじめゲーム中に出現するアイテムの種類や数をプレイヤーが自由に設定して勝負できます。ステージ自体には特殊な仕掛けはいっさいありません。



アイテムを選ぼう!

アイテムの種類は全部で15種類。「アイテムセレクト」には、ポイントが60ポイント設定されており、アイテム一つにつき1ポイントを消費します。各種アイテムは最大で9個(ドクロは1個)まで設定可能です。もちろん、すべてのポイントを使いきる必要はありません。



▲最高で60個まで出現アイテムを設定できるぞ。キミはどんな設定で遊ぶのかな?

ハンディキャップ

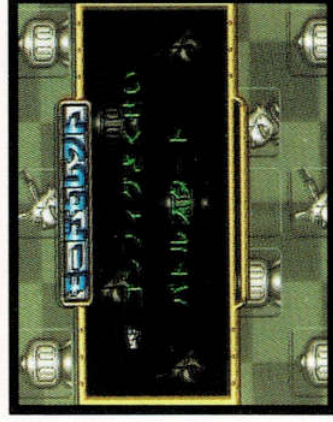
各プレイヤー間の実力差を埋めるために、各ボンバーマンにハンディキャップをつけることができます。また、「マニアックモード」のバトルのルールは、「バトルロイヤルモード」のルールと同様になっています。



▲1~5までのハンディキャップをつけることができるのだ。

キミのオリジナルボンバーマンをつくろう!

プレイヤー各自が一定のポイント
を元に、火力や爆弾数などの能力に
ポイントを振り分けて作ったオリジ
ナルのボンバーマン同士で勝負する
モードです。これによってプレイヤ
ーの好みや、キミの戦法にあわせた
能力を持つボンバーマンで戦うこと
ができます。キミだけの最強のボン
バーマンを作って遊ぼう!

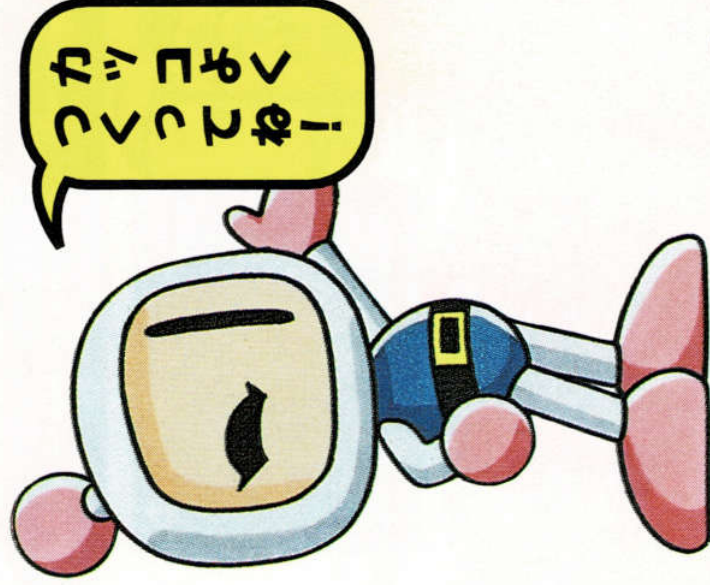


コンフィグ①ボデイ設定

ボデイは9種類のボンバーマンの中から選択でき、それに加え
6色のカラーの中から好きなカラーを設定することもできます。画
面には前後左右から見たボンバーマンが表示されるので、それを
参考にするとよいでしょう。

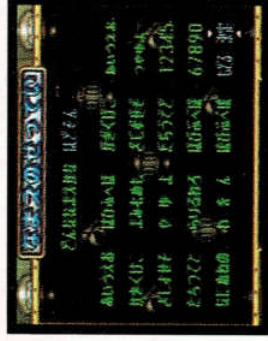


▲全部で54通りの組み合わせができる。カッコいい組み合わせを考えよう!



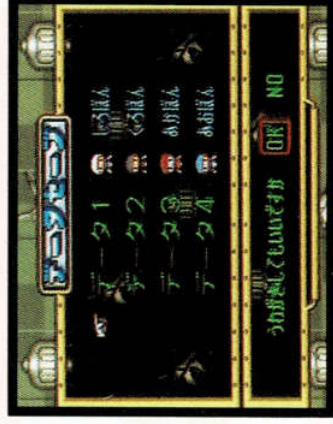
コンフィグ② 能力設定

まずは名前を設定します。「なまえのせつてい」を選び、好きな名前（ひらがな6文字まで）をつけてください。名前の入力が終わると次に「能力設定」です。能力設定は「きほんのうりよく」と「つかのうりよく」に分かれ、「きほんのうりよく」の消費ポイントは1ポイントで、十字ボタンの上下でポイント数を決めます。「つかのうりよく」はアイテムによって消費ポイントが異なります。Aボタンを1度押しと決定、もう1度押しとキャンセル。「つかのうりよく」は決定されると『O.K』マークになります。



セーブとパスワード

制作したオリジナルボンバーマンは、メモリーにセーブしていつでも使用することができます。また、セーブするとき設定内容がパスワード表示されますので、それを記録しておけば、別のカセットでもオリジナルのボンバーマンで遊ぶことができます。記録されるのは、ボンバーマンの種類、色、能力だけです。



▲セーブメモリーには、最大で10体のオリジナルボンバーマンを記録することができます。


さあ！対戦だ！！

ルール等は、バトルロイヤルモードと同じです。（ただし、タマゴ以外のアイテムは出現しません）オリジナルボンバーマン同士の間で腕を競い合おう！

バトルゲームの説明 (ステージ紹介)

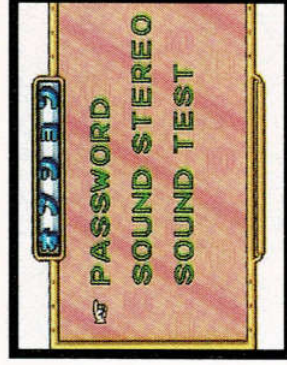
バトルステージは全部で10ステージ

バトルモードでは、さまざまな特徴のある10のステージの中から1つを選んで勝負します (ただしマニャックモードは「いつもの」のみ)。

<p>ステージ 1 いつもの</p> <p>トラップいっぱい無しの実力勝負のステージ。</p> 	<p>ステージ 2 べるこんだい</p> <p>画面中央にベルトコンベアがあるステージ。</p> 
<p>ステージ 3 やねてかくれんぼ</p> <p>ステージの中に数ヶ所屋根があり姿を隠せる。</p> 	<p>ステージ 4 ライトが2つ</p> <p>スポットライトの明かりを頼りに戦うステージ。</p> 
<p>ステージ 5 すばやくはしるせ</p> <p>全員の足の速さが最も速い状態で始めるステージ。</p> 	<p>ステージ 6 ゆざだこありだ!</p> <p>壊れる氷の床と転がるゆざだま、かまくらのステージ。</p> 
<p>ステージ 7 まがるせごー</p> <p>キックした爆弾の方向が変わるステージ。</p> 	<p>ステージ 8 トロッコにのろう</p> <p>画面中央にトロッコがあるステージ。</p> 
<p>ステージ 9 つうこうどめ</p> <p>上下左右に動くブロックがあるステージ。</p> 	<p>ステージ 10 あどれファイヤー</p> <p>全員の火力が最大の状態ではじまるステージ。</p> 

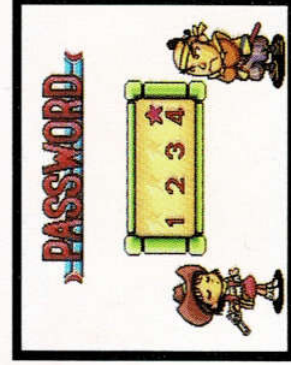
6 オプション

スタート画面時に「OPTION」を選
ぶことによって、モノラル音源への変
更やパスワード入力など、さまざま
設定ができます。



パスワード

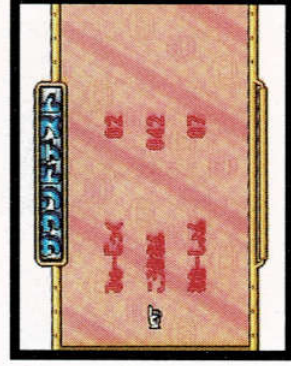
ノーマルゲームの達成率が100%にな
るとあるパスワードが表示されます。
そのパスワードをメモしてこの画面に
入力すれば何か起きるかも…。
なお、パスワードは何種類もあるら
しいので、何度もチャレンジしてみ
てください。（パスワードによってコ
ンテニューする事はありません）



▲パスワードの入力に
失敗すると、ハニーち
やんが呆れてしまうのだ。

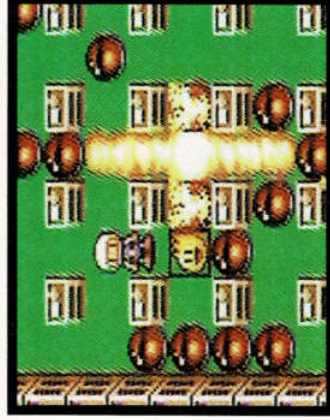
サウンドテスト

オプションの「サウンドテスト」で、
ゲームの音楽や、効果音を聞くことが
できます。お気に入りの曲を見つけて
みてください。



ソフトブロックを破壊しよう！

ゲーム開始時のボンバーマンは、爆弾の置ける数も1つで火力も2しかありません。各ステージにある爆風で壊れるソフトブロックの中から出現するアイテムパネルをとって、ボンバーマンの能力をパワーアップさせて行きましょう。



▲アイテムはソフトブロックの中に隠されています。時間の許す限りソフトブロックを破壊しよう。

アイテムでパワーアップ！

アイテムは、火力の強化やスピードアップなどさまざまな能力をボンバーマンに与えてくれます。各アイテムの効力を紹介します。



ボムアップ

ボンバーマンの設置できる爆弾の数が1つ増えます。爆弾は最大8個まで設置できます。



ファイアー

設置した爆弾の火力が、1段階アップします。最大7段階までパワーアップします。



スピードアップ

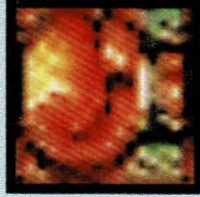
ボンバーマンの移動速度が、1段階アップします。最大8段階までアップします。



ボムキック

設置した爆弾をキックできます。キックした爆弾は障害物に当たるとXボタンを押すと止まります。

パンチ



設置した爆弾の横に回り込み、Yボタンで弾き飛ばすことができます。

パワーグローブ



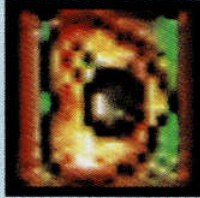
爆弾を設置後、その場でもう一度Aボタンを押すと爆弾を持ち上げ、ボタンを離すと投げつけます。

貫通ボム



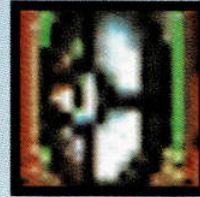
爆風がソフトブロックを貫通するようになり、火力の届く範囲内のソフトブロックが破壊可能です。

リモコン



設置した爆弾をBボタンで、好きなタイミングで爆発させることができます。

地雷ボム



最初に設置する爆弾の姿が消えて地雷ボムになります。消えた爆弾を踏むと爆発します。

<注意>

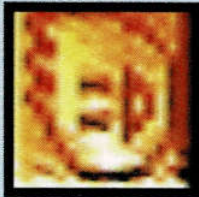
ボムを1個しか持っていない場合は、地雷ボムしか置けなくなるので注意してください。

追跡ボム



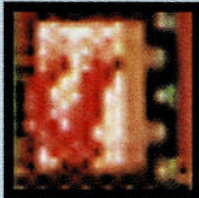
最初に設置する爆弾が、追跡ボムになります。近くにいる敵を追跡し、約3秒後に爆発します。

フルファイアー



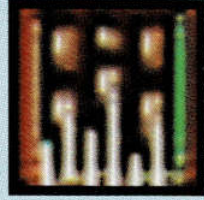
設置する爆弾の火力が最大になります。

ゲータ



ボンバーマンの移動速度が、1段階下がります。

アイテム紹介



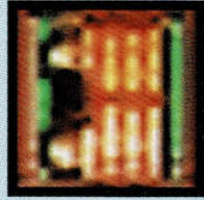
ブロック通過

ボンバーマンが、ソフトブロックをすり抜けることができますようになります。



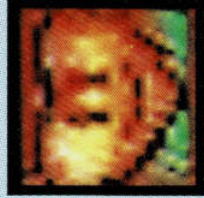
ボム通過

ボンバーマンが、設置した爆弾をすり抜けることができますようになります。



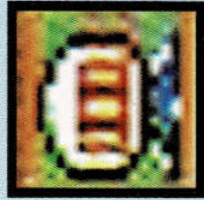
無敵スーツ

ボンバーマンが、約16秒間無敵状態になります。有効時間中、ボンバーマンは点滅します。



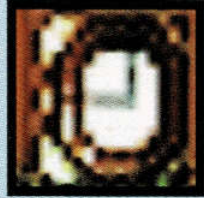
ハート

ボンバーマンが、ミスを一度だけ回避できます。(ミスをすると消滅します。)



1UP

ボンバーマンの残機のストックがひとり増えます。



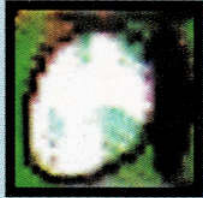
タイマー

このアイテムを取った直後から、タイマーが約16秒間停止し、その間、敵の動きも止まります。



ブロック

ボンバーマンが、病気になるます。他のプレイヤーとの接触や、新たなアイテムを取ることによって回復できます。



タマゴ

中から「ルーイ」が出現し、乗ることができます。6種類のルーイがいます。

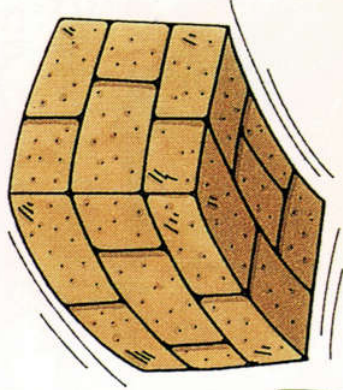
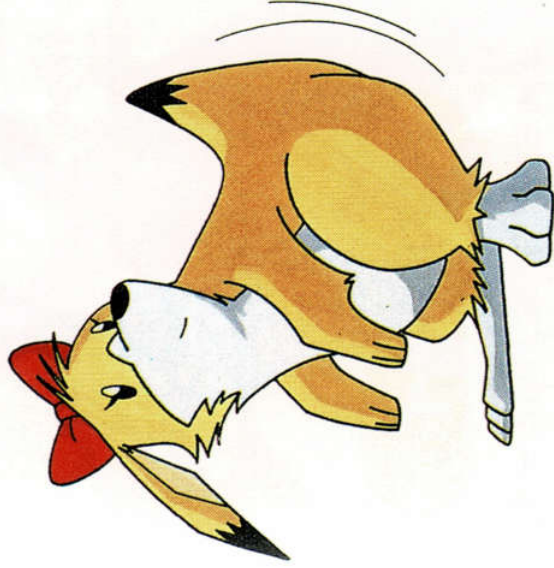
あのルイーが帰ってきた!

スーパーボンバーマン3で活躍したルイーが復活! 今回はなんと7種類のルイーが登場し、それぞれの特殊能力でボンバーマンを助けてくれます。



ケルイー

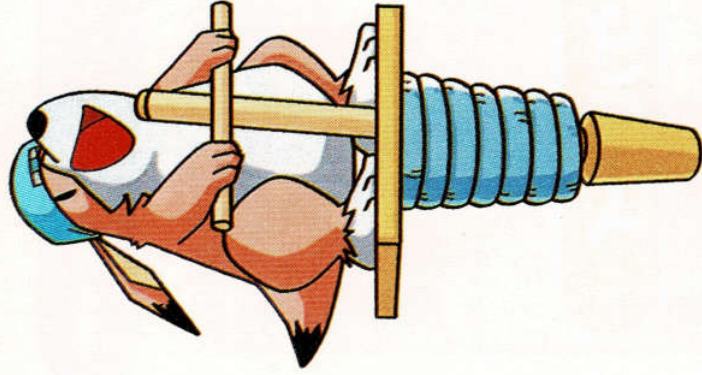
◀爆弾をキックできるルイー。
 なんだかサッカー選手のよ
 うな格好をしているが所属
 チームなどの詳細は不明。



ギヤルイー

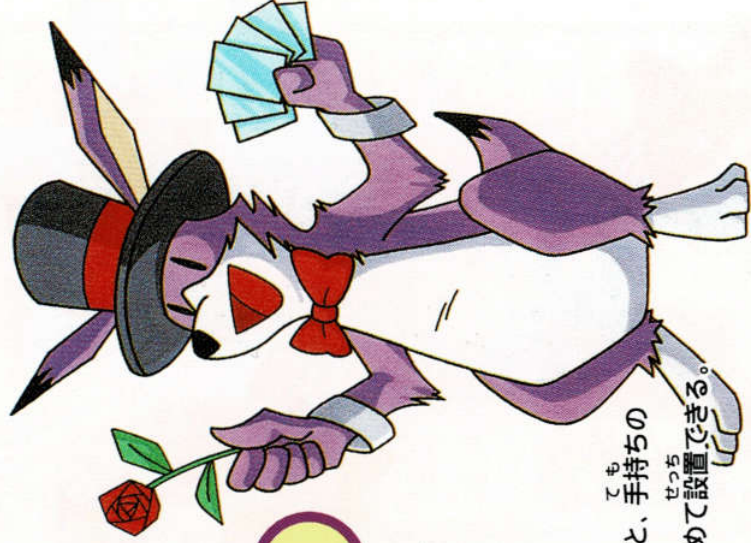
◀ソフトブロックをキック
 できる女の子ルイー。女だ
 からって甘く見ない方がい
 いぞ。

ルイーの紹介



ハネルイー

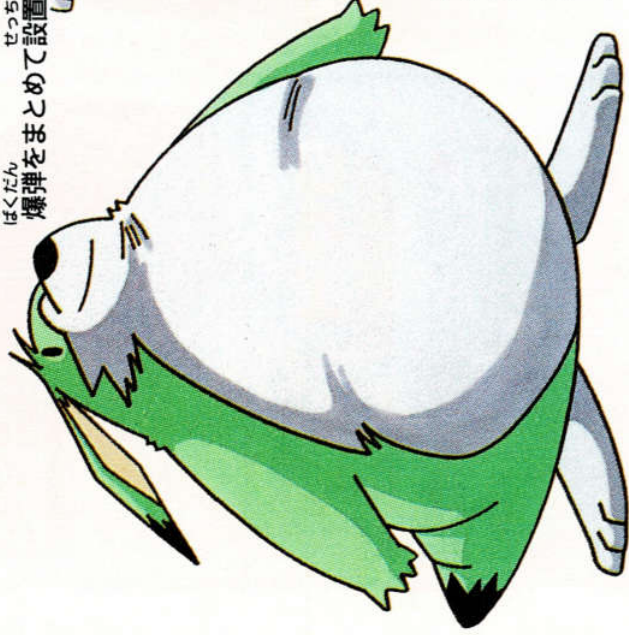
◀ ホッピングマシンに乗ったルイー。ジャンプして爆風を避けたり、ブロックを1つ飛び越えたりできる。



マジカルルイー

▶ マジシャンの格好をした、オシャレなルイー。マジックの動作でラインボムを出すことができる。

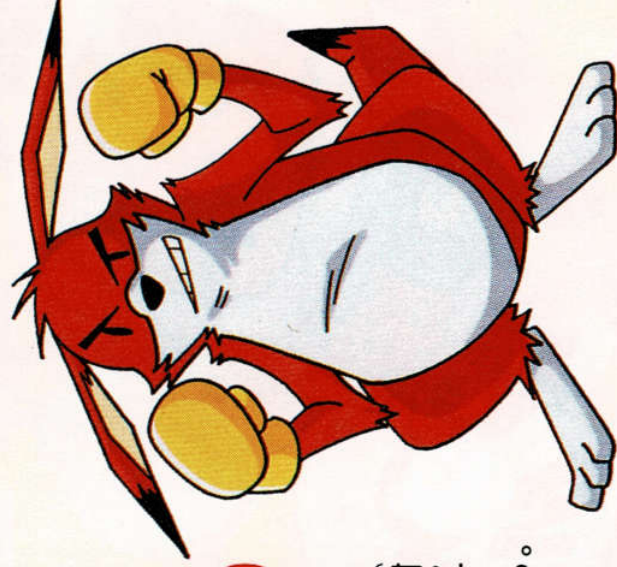
※ラインボム=Aボタンを続けて2回押すと、手持ちの爆弾をまとめて設置できる。



マルイー

◀ ちよっぴり太めのルイー。大きな体を利用して、ゴロゴロと転がりながら猛スピードでダッシュする。

ナグルーイ



▶ ボクサーの姿をしたカッコいいルーイ。パンチで対戦相手をフラフラにして一瞬動きを止めることができる。

敵が乗るルーイ

ワルーイ



◀ 今回はプレイヤー以外に、敵キャラもルーイに乗ることができのた。敵キャラが乗るだけあって見るからに凶悪そうなルーイだ。

対戦&クリアの必勝法

隠し技、この1冊でOK!!

「ら」の爆技
全部あります!



2月下旬発売予定!!

発行 小学館

■問い合わせ 03-3261-1393

場所をとらない

極小サイズ!!

- 3入力/1出力
- 縦73×横90×厚さ30 (mm)の極小サイズ

絶対好評発売中
価格1,980円



必勝アイテム!

ビースト登場!!

好評発売中

価格1,800円



1冊1冊
AVC-1-クル (1.5m)

三三四駆サーキット対応



- ★スピード測定機能
- ★ラップタイム計測機能
- ★時計機能

© 1996 HUDSON SOFT 特許出願中
 © こしたてつひろ・小学館・テレビ東京
 © タミヤ ミニ四駆は、田宮模型の登録商標です。

使用上のご注意

警告

- 使用しない時は、安全のためACアダプタのプラグをコンセントから必ず抜いてください。接続したままにしておくと、火災や故障の原因となることがあります。
- カセットの分解や改造は絶対にしないでください。故障や火災、感電の原因となります。
- 雷がなりはじめたら、安全のためカセットや本体、ACアダプタに触らないでください。落雷によっては火災や感電の原因となります。

注意

- スーパーファミコンをプロジェクションテレビ(スクリーン投影式のテレビ)に接続すると、残像現象(画面焼け)が生ずるため、接続しないでください。
- カセットはプラスチックや金属部品でできています。燃えると危険ですので捨てる場合は十分注意してください。

使用上のおねがい

- カセットを差し込む時は、カセットや本体に無理な力が加わらないように十分注意して、最後までしっかりと差し込んでください。無理な力で差し込むと、故障の原因となります。
- 精密機器ですので、極端な温度条件下でのご使用や保管および強いシヨックを避けてください。
- 端子部に手を触れたり、水にぬらすなど、汚さないようにしてください。故障の原因となります。
- シンナー・ベンジン・アルコールなどの揮発油では絶対ふかないでください。材質が変質して傷めることがありますので注意してください。
- カセットを抜き差しする時は、必ずスーパーファミコン本体の電源スイッチを切ってください。電源スイッチを入れたまま抜き差しした場合、本体やカセットが故障することがあります。
- 十字キーを無謀に操作すると、故障の原因になるばかりでなく、まれにゲームの進行に支障をきたすおそれがありますので注意してください。

SUPER FAMICOM 対応
マルチプレイヤー-5

このマークはスーパーファミコン用マルチプレイヤー5のマークが表示されている機器、または標準コントローラでご利用可能なソフトであることを示します。

ハドソン・ユーモアネットワーク

HUMOR NETWORK

雑誌じゃ読めないハドソン情報がいっぱい

かいいん とく てん
会員特典

ぜん いん とく せい
全員に特製
グッズを
プレゼント!



ハドソンでは、ユーザーのみなさまのための会員誌「ユーモアネットワーク」を隔月(奇数月)発行。最新ソフト情報ほか開発中の裏話など情報がいっぱい!この見本紙を希望する方は、ソフトに同封されているアンケートハガキの「見本紙希望」の欄に○をつけて送ってください。見本紙をお送りします。

かいいんしよ
会員になると、会員証のほかに、「ユーモアネットワーク」オリジナル
ボンバーマン特製グッズ3点の中
から1点を全員にプレゼントします。

かいいん ぼ しゆう ちゆう
会員募集中!!



ボンバーマン
スポーツバッグ



ボンバーマン
光る掛時計



ボンバーマン
ウォールポケット

●ゲーム内容に関するお問い合わせは

ゲームサポート
センター

営業時間 / 13:00~18:00 ◆土・日・祝祭日はお休みです。

札幌 011-821-7015 東京 03-5261-2060

大阪 06-251-0322

◆尚、ウラワザに関する質問にはお答えできませんのでご了承ください。

ハカキによる
ご質問は

〒062 札幌市豊平区平岸3条5丁目4-22
ハドソンビル ゲームサポートセンター行

●新情報満載の、新テレフォンサービス!

ユーモア
アクセス

札幌 / 011-814-9900 ■東京 / 03-3260-9901
名古屋 / 052-586-9900 ■大阪 / 06-251-9900
福岡 / 092-713-9900

HUDSON HOME PAGE
<http://www.hudson.co.jp/>

ハニーちゃんのインターネット
<http://honey.hudson.co.jp/>

ゲームの情報が
いっぱい!

Hyper Fun Club
はにべ
Inter



FOR SALE AND USE IN JAPAN ONLY AND COMMERCIAL RENTAL PROHIBITED.

本品は日本国内だけの販売および使用とし、
また商業目的の賃貸は禁止されています。

スーパーファミコンは任天堂の登録商標です。