

## バンダイファミコンクラブ

ゲームについてのご質問は、**03-5828-3333**  
[受付時間/月～金曜日(除く祝日) 10～16時]にお問い合わせください。

- 電話番号はよく確かめて、おまちがえのないようにしてください。
- 受付時間外の電話はおさげ下さい。
- 東京23区以外の方は、市外局番(03)をお忘れのないようにしてください。

### おことわり

商品の企画、生産には万全の注意をはらっておりますが、ゲーム内容が非常に複雑なために、プログラム上、予期できない不都合が見られる場合が考えられます。万一、誤動作等を起こすような場合がございましたら、弊社まで御一報ください。

### お父さま・お母さま方へ(必ずお読みください)

このたびは、バンダイ製品をお買い上げいただき、まことにありがとうございます。品質管理には万全を期しておりますが、万一お気付きの点がございましたら、お客様相談センターまでお問い合わせください。なお、お問い合わせの際は、住所・氏名(保護者)・電話番号と、お子様のお名前・お年も必ずお知らせください。

### バンダイグループお客様相談センター

(関東)東京都台東区駒形2-5-5 ☎111-81	☎03-3847-6666
(関西)大阪市北区豊崎4-12-3 ☎531	☎06-375-5050
(中部)名古屋市昭和区御器所 3-2-5 ☎466	☎052-872-0371

- 電話受付時間 月～金曜日(除く祝日)10～16時
- 電話番号はよく確かめて、おまちがえのないようにしてください。

FOR SALE and USE IN JAPAN ONLY  
本品の輸出、使用営業及び賃貸を禁じます。

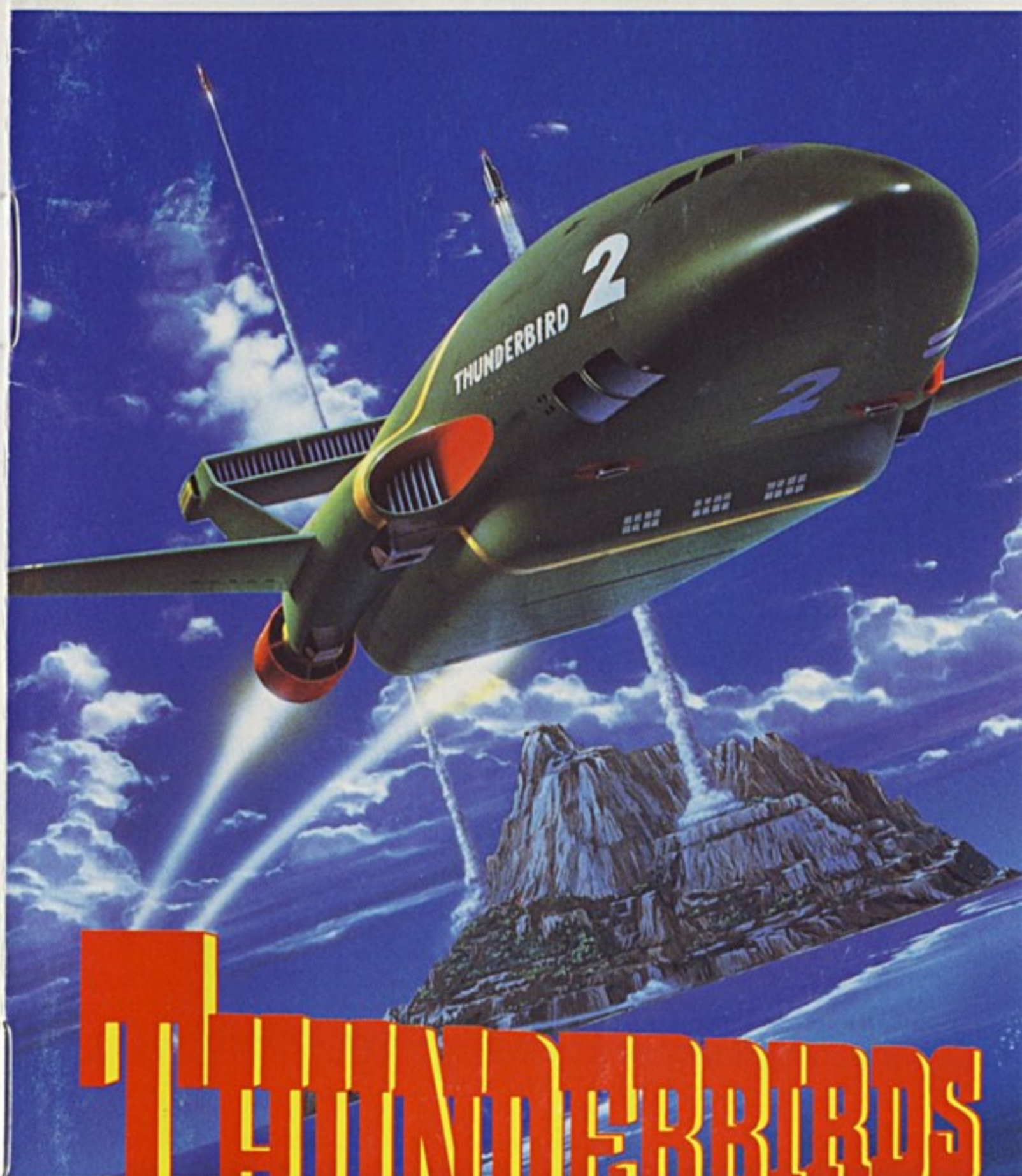
スーパーファミコン® は任天堂の商標です。

製作・発売元 コブラ・チーム株式会社  
販売元 株式会社バンダイ  
玩具第3事業部  
東京都台東区駒形2-5-4 ☎111-81

# スーパーファミコン®

## SHVC-T5

とりあつかいせつめいしょ  
**取扱説明書**



国際救助隊出動せよ!!

©1993 ITC Entertainment Group Limited.  
©COBRA TEAM 1993



このたびは、任天堂スーパーファミコン専用ソフト「サンダーバード・国際救助隊出動せよ//」をお買い上げいただき誠にありがとうございました。ご使用前に取り扱い方、使用上の注意等、この「取扱説明書」をよくお読みいただき、正しい使用法でご愛用ください。なお、この「取扱説明書」は大切に保管してください。

### 使用上の注意

1. ご使用後はACアダプターをコンセントから必ず抜いてください。
2. テレビ画面からできるだけ離れてゲームをしてください。
3. 長時間ゲームをする時は、健康のため、1時間ないし2時間ごとに10分から15分の小休止をしてください。
4. 精密機器ですので、極端な温度条件下での使用や保管および強いショックをさけてください。また、絶対に分解しないでください。
5. 端子部に手を触れたり、水にぬらすなど汚さないようにしてください。故障の原因になります。
6. シンナー・ベンジン・アルコール等の揮発油でふかないでください。
7. カセットの着脱時には必ずスーパーファミコン本体の電源スイッチをお切りください。
8. このカセットはスーパーファミコン専用です。ファミリーコンピュータでは使用できません。
9. スーパーファミコンにプロジェクションテレビ（スクリーン投影方式のテレビ）を接続すると残像現象（画面ヤケ）が生ずるため、接続しないでください。
10. ゲームを始めると、圧縮データを開く黒い画面が、しばらく表示されます。故障等ではありません。

### 健康上の安全に関するご注意

疲れた状態や、連続して長時間にわたるプレイは、健康上好ましくありませんので避けてください。また、ごく稀に、強い光の刺激や、点滅を受けたり、テレビ画面等を見たりしている時に、一時的に筋肉のけいれんや意識の喪失等の症状を経験する人がいます。こうした症状を経験した人は、テレビゲームをする前に必ず医師と相談してください。また、テレビゲームをしていて、このような症状が起きた場合には、ゲームを止め、医師の診察を受けてください。

# CONTENTS

ストーリー	2
国際救助隊メンバー	3
サンダーバードメカ	5
コントローラーの基本操作方法	8
ゲームの準備	9
ゲーム画面の説明	12
このゲームの目的	13
ダメージ	13
回復	13
ゲームオーバー	14
コンティニュー	14
ステージ紹介	15



こくさいきゅうじょたい  
**国際救助隊メンバー**

みなみたいへいよう う ことう  
 南太平洋に浮かぶ孤島、ここはトレーシーア  
 イランド。元アメリカ空軍大佐で、今では大富  
 豪となったジェフ・トレーシーの楽園。しかし、  
 実は最新のメカと技術が結集された国際救助  
 隊の秘密基地なのだ。科学の進歩は人類に幸  
 福をもたらすと同時に、かつてないほど大規  
 模な事故や災害を生み出してしまった。ジェ  
 フ・トレーシーは自分の財を人類のために生  
 かすべく、国際的な事故、災害救助組織であ  
 る国際救助隊、サンダーバードを設立したの  
 である。国際救助隊は、国同志の戦争や紛争  
 には絶対に出勤しないが、常に中立をたもち、  
 一つの国だけではどうしようもない大事件が  
 起こると政治や思想、国家に関係なく世界中  
 へ緊急出勤する。

ちち たいちよう むすこ  
 父、ジェフ・トレーシー隊長とその息子たちス  
 コット、バージル、ジョン、ゴードン、アラ  
 ンの兄弟、そして科学者のブレインズ、ロン  
 ドン支部のペネロープと世界は君たちの活躍  
 に期待しているのだ!!



**ジェフ・トレーシー**  
 元アメリカ空軍大佐、月探査の宇  
 宙飛行士という輝かしい経歴とと  
 もに、世界有数の大富豪である。  
 国際救助隊の発案者であり、隊長。  
 常に秘密基地にいて司令を出す。

**スコット・トレーシー**

トレーシー家の長男。エール大学  
 とオックスフォード大学卒業後父  
 と同じアメリカ空軍に入隊。TB  
 1号を担当、彼の通常の任務は現  
 場に急行し、正確な状報収集・分  
 析と判断で救助計画を立てること  
 である。



**バージル・トレーシー**  
 次男のバージルはTB2号を担当。  
 2号で運んだ様々なレスキューメ  
 カを操縦するのも彼の役目で、最  
 も危険な任務に従事しているとい  
 える。

**ジョン・トレーシー**

天文学と電子工学が得意分野で宇  
 宙飛行士の経験もあるのが三男の  
 ジョン。TB5号のモニターとし  
 て宇宙からの情報収集が任務。あ  
 らゆる電波をキャッチし、事件を  
 いち早く本部に伝えるという重要  
 なものである。また、アランとの  
 交代の任務である。



# サンダーバードメカ



**ゴードン・トレーシー**  
サンダーバード ごうたんとら よんなん すい  
 TB4号担当の四男ゴードンは水中での救助活動が任務。あらゆるマリンスポーツをこなす。また、WASP(海上安全パトロール隊)に所属していたこともある。

## アラン・トレーシー

う ちゆう サンダーバード ごう  
 宇宙ロケットTB3号のパイロットが末っ子のアラン。月に一度ジョンと交代でTB5号の任務に就く。国際救助隊に入る前はオートバイのレーサーだった。



## ペネロプ・クレイトン・ワード

こくさいきゆうじょたい えいこく し ぶ  
 国際救助隊英国ロンドン支部のエージェント。ふだんは大富豪で英国社交界の華だが、国際救助隊に入る前はスパイだった。正義感が強く、スリルが好きだがネズミには大の苦手。



## ブレインズ

サンダーバードのメカを設計、制作した天才科学者。



## 1号

ていさつ げんば し きよう か へん よく そう び  
 偵察/現場指揮用、可変翼を装備した超音速ジェット機。垂直離着陸も可能。マッハ20以上で地球のどの地点へも30分以内で到着できる。防御用のレーザーを搭載している。

## 2号

きゆうじょ ゆ そう よう き よう り よく お お が た き  
 救助輸送用強力大型ジェット機。中央のコンテナ式カプセルで救助メカを運ぶ。サンダーバードのなかでも一番大きい機体だ。



## 3号

う ちゆう きゆう じょ よう たん だん し き  
 宇宙救助用単段式ロケット。ロケットというより宇宙船の機能をそなえている。月までの往復が可能だ。

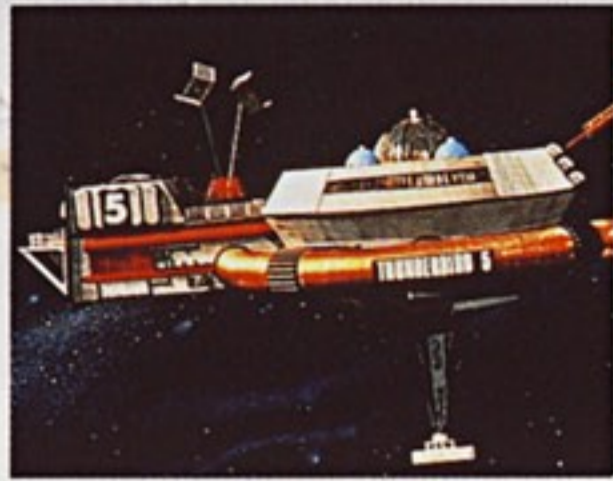
## 4号

すい ちゆう きゆう じょ よう せん こう てい ぜん ちゆう  
 水中救助用ジェット潜航艇。全長9.1mと小型だが水中で時速140km、水上で時速250kmものスピードが出せる。



DANGER





### 5号

宇宙ステーション。TB3号とドッキングするプラットフォームがついている。宇宙空間の事故をはじめ、地上のどんな地域のSOSをもらさずキャッチする高性能な通信設備がある。

### 6号

旧式の複葉機、これも立派なサンダーバードだ。パイロットは科学者のブレインズ。



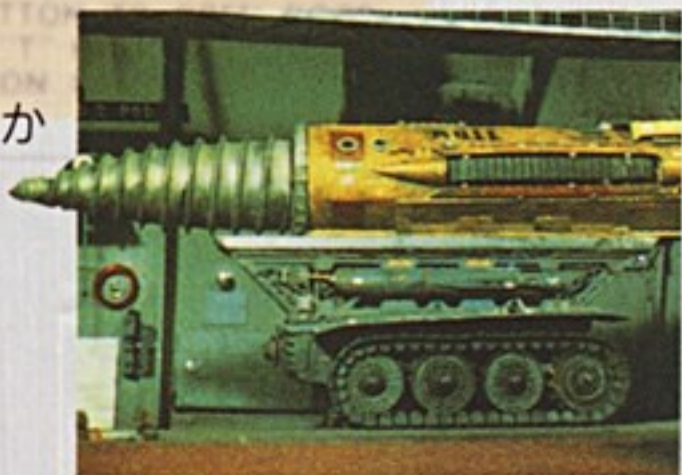
### ペネロープ号

国際救助隊ロンドン支部エージェント、ペネロープの愛用車。ベースは英国の高級車ロールスロイスで数々の秘密兵器が搭載され、水上だけでなく空中も飛ぶスーパーカー。



### ジェットモグラ

地下を主体とした救助活動にはかかせない存在のメカ。



### 高速エレベーターカー

人間が操縦するマスターカー1台と複数のリモートコントロールカーとの組み合わせで使い、車輪のない航空機の車輪代りにした不時着などに使用する。

### ジェット ブルドーザー

救助作業に邪魔な障害物や瓦礫などを除去する。車両前部の砲芯は、ドーザーシャベルでは除去不可能なものを爆破する、強力なニトロ弾の発射用。



DANGER



JET INTAKE DANGER

# コントローラーの基本操作方法

(このゲームは1人用です。コントローラー1のみ使用します)

Lボタン/Rボタン/通常は使用しません。

Xボタン/爆弾

Yボタン/機銃

SELECTボタン/  
通常は使用しません。



STARTボタン/ゲーム  
スタート、決定、デモの省略

Aボタン/メッセージ  
の送り、機体の旋回

+ボタン/移動、ステージの選択  
(メカ選択時)右左キーでメカ選択

Bボタン/通常は使用  
しません。

※横の移動方向の連続2回押しでダッシュするメカもあります。

以上は基本操作です。ステージに登場する様々なメカは特殊な操作によってコントロールする場合がありますが、その都度画面に操作方法が表示されます。必ずよく確認してから進めてください。



# ゲームの準備

●スーパーファミコン本体にROMカセットを正しくセットし、電源スイッチをONにしてください。サンダーバードのデモが始まり、すぐにタイトル画面になります。そのままにしておくと、続いてゲームプレイ中のデモが始まり、再びタイトル画面になるのを繰り返します。



●タイトル画面でSTARTボタンを押してください。プレイモード画面になります。



プレイモードは2種類あります

EASY PLAY

全6ステージをプレイできます。また、ゲームの難易度が低くなっています。様々なメカの操作方法をEASY PLAYで慣れてから、HARD PLAYで遊ぶのもいいと思います。



## HARD PLAY

全10ステージ全てをプレイできます。難易度は高くなっています。自信のある人はすぐに挑戦してみてください。

✦ボタンの上下で選び、STARTボタンを押すと、次のステージセレクト画面になります。

●ステージセレクト画面ではプレイするステージを選びます。



✦ボタン←→ / 画面の切り替え  
✦ボタン↑↓ / ステージの決定  
STARTボタン / 決定

※"EASY PLAY"では2画面分(3+3)6ステージ。  
"HARD PLAY"では4画面分(3+3+3+1)10ステージあります。

●決定すると、TVと同じカウントダウンがデモとして始まります。「ファイヴ、フォー、スリー、ツー、ワン、サンダーバード、アーゴー」



カウントダウンが終わったら次の画面でSTARTボタンを押すとステージスタート画面になり、ゲームスタートです。



※カウントダウンの途中でSTARTボタンを押すとデモを省略してすぐにステージスタート画面になります。



ここではまず、Aボタンを押してジェフ隊長の司令を聞きます。なにか、重要な情報やアドバイスがありますので注意してください。

メッセージが終ると、サンダーバードメカの発進デモになりゲーム画面になります。

※発進のイベントはSTARTボタンで省略することができます。



## ゲーム画面の説明

- プレイヤー機
- ステージの種類
- 残り時間
- ダメージゲージ
- プレイヤー操作メカ残り機数



### 通信回路オープン時



- 送信者
- 通信メッセージ



## このゲームの目的

このゲームは全10ステージそれぞれに登場する災害、事件をサンダーバードの各メカを駆使し、クリアすることにあります。ゲームをベストの状態じょうたいでクリアすると、ジェフ・トレーシーよりサンダーバードマークの勲章くんしょうがもらえます。すべてのシナリオで勲章がもらえるとそのプレイヤーだけのスペシャルエンディングを見ることができます。

## ダメージ



各ステージの途中、様々なアクシデントで、サンダーバードのメカがダメージを受け、画面下のダメージゲージがなくなると、任務失敗となりメカの残り機体マークが残っていれば修復され、クリアチェックポイントの位置から再びスタートします。

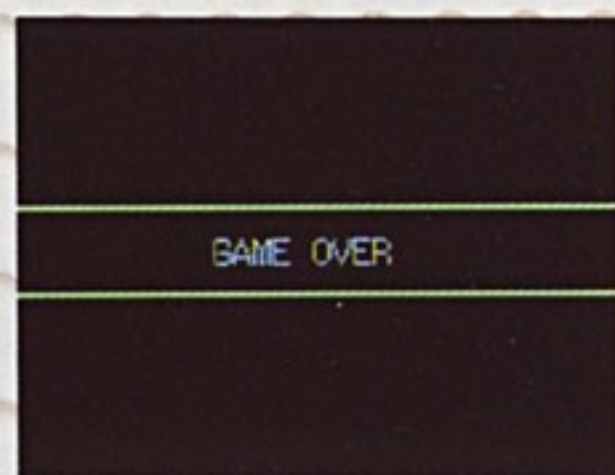
## 回復

各シナリオで善行ぜんこう(消火や破片回収等)をおこなうと、ダメージゲージが回復かいふくします。





## ゲームオーバー



ダメージゲージが0になり、メカの残り機体マークも0のときはそのステージはゲームオーバーとなります。再び、タイトル画面にもどります。

## コンティニュー



ゲームオーバーになってもファミコン本体の電源を切らなければ、ゲームオーバーになる前にクリアしたステージはそのままクリアした事になっています。タイトル画面にもどったら「コンティニュー」を選んでください。もう一度クリアすることなしに全部のステージをクリアするまで続ける事ができます。



## ステージ紹介

★アクシデント ケース1をプレイして見よう！  
「ケミカルプラントの秘密」

●まずは最初に送られてくる通信をしっかりと聞いて見よう！



●どうやらプラントに火災が発生したらしい。Xボタンで消火爆弾を投下して消して行こう。消火爆弾はサンダーバード2号から投下するとき進行方向に慣性力が働いて斜めに落ちる。これをうまく利用して目標を狙おう。





●しかし、タンクが爆発し破片が飛んでくる、機銃で先に撃ち落とすとしてもいい。



●外のプラントの消火活動は無事成功した。次は内部にコンテナメカを選択して潜入させて



●どうやら今回の救助は成功に終わった。次のステージを選ぼう。

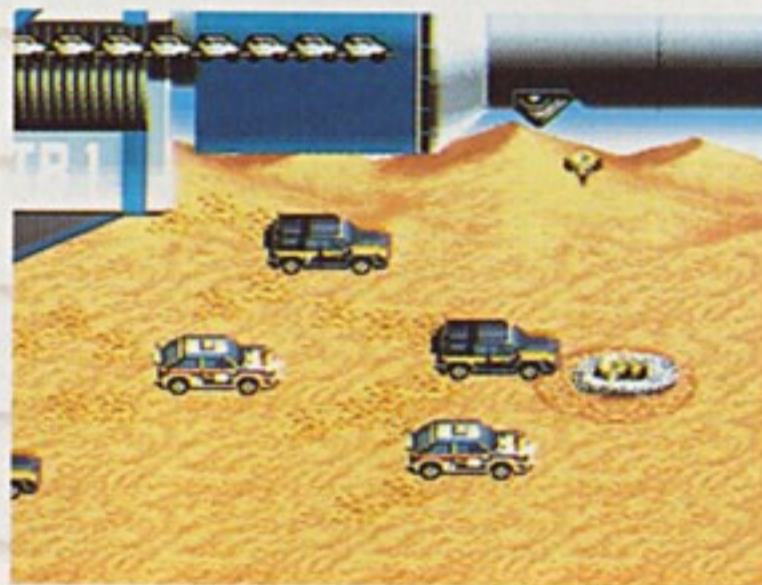
そして、国際救助隊に再びSOSが……



## アクセシントケース2

### 「砂漠の嵐」

サハラ砂漠で開催中の「サハララリー」、そのコースに巨大な磁気嵐が接近。しかし、コースをはずれると今度は流砂が口を大きくあけて待っていた。レース中のラリーカーたちを救い出せ！



## アクセシントケース3

### 「深海の掟」

海底で食物を栽培している、フロリダ沖の「海底農園」で奇妙な事件が発生。そこで作業をしている潜水艇が次々と消息不明になっているのだ。TB4号は行方不明者の捜索と原因究明にスタートした。



## アクシデントケース4

ごっかん しやくねつ じ ごく  
「極寒の灼熱地獄」

ごっかん ち ち ねつはつでんしょ なに じ けん はっせい サンダーバード  
極寒の地シベリアの「地熱発電所」で何か事件が発生。TB2  
ごう あくてんこう なか しゅつどう  
号は悪天候の中を出動。



## アクシデントケース5

あおぞら わな  
「青空の罠」

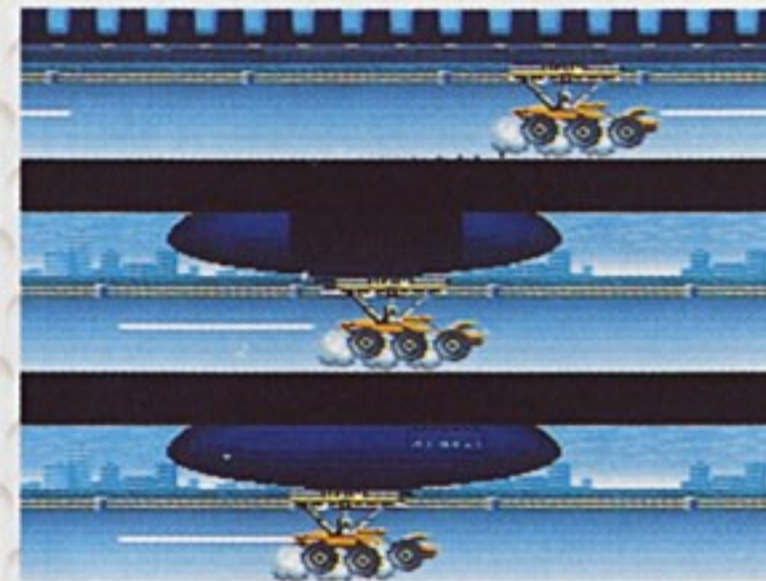
せ かいねつ ききゅうたいかい じ けんはっせい サンダーバード ごう しゅつどう  
世界熱気球大会で事件発生。すぐにTB1号は出動。コース  
に浮遊する機雷や、巨大な気球はいったい誰の仕業か？



## アクシデントケース6

ちやくりく ふ のう  
「ファイヤーフラッシュ着陸不能」

ひ こうさゆう さいしんえい き しやりん こしょう  
テスト飛行中の最新鋭機「ファイヤーフラッシュ」車輪の故障  
ちやくりく ふ のう サンダーバード ごう しゅつどう ぶ じ ちやくりく  
で着陸不能になった、TB2号はすぐに出動。無事着陸させ  
る事ができるか！



## アクシデントケース7

かいじょうせき ゆ き き いっぱつ  
「海上石油プラント危機一発」

だっそう きゅうしつようせい  
ニュージーランドのクジラパークより脱走クジラの救出要請。  
さらに、その近海で石油プラントの事故を伝えるSOSが…。

