

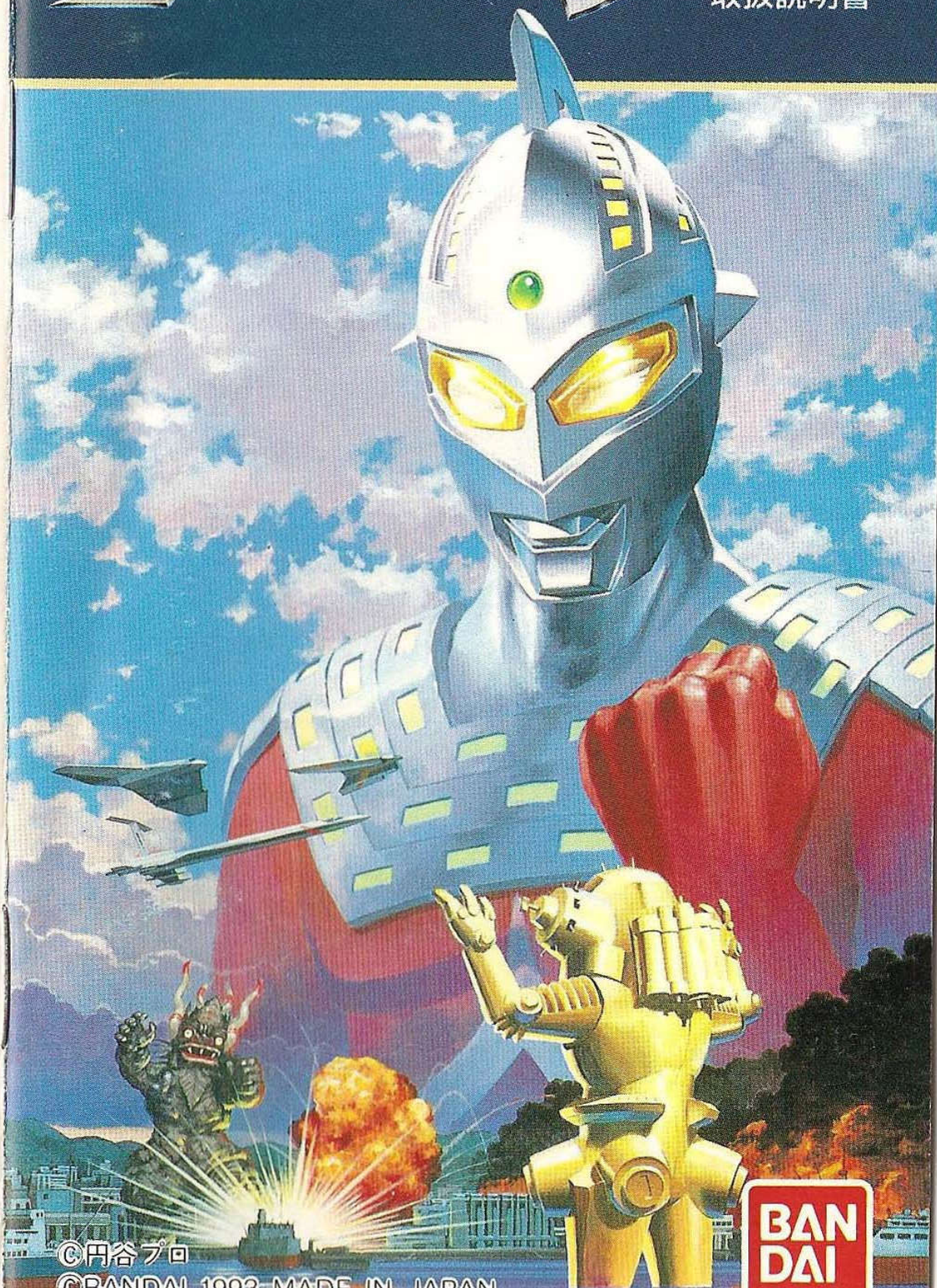
スーパーファミコン®



ウルトラマン

SHVC-U7

とりあつかいせつめいしょ
取扱説明書



©円谷プロ

©BANDAI 1993-MADE IN JAPAN



ごあいさつ

このたびは、任天堂スーパーファミコン専用ソフト「ウルトラセブン」をお買い上げいただき誠にありがとうございました。ご使用前に取り扱い方、使用上の注意等、この「取扱説明書」をよくお読みいただき、正しい使用方法でご愛用ください。なお、この「取扱説明書」は大切に保管してください。



使用上の注意

- 1) ご使用後はACアダプタをコンセントから必ず抜いておいてください。
- 2) テレビ画面から出来るだけ離れてゲームをしてください。
- 3) 長時間ゲームをする時は、健康のため1時間ないし2時間ごとに10分から15分の小休止をしてください。
- 4) 精密機器ですので、極端な温度条件下での使用や保管及び強いショックを避けてください。また、絶対に分解しないでください。
- 5) 端子部に手を触れたり、水にぬらさないようにしてください。故障の原因となります。
- 6) シンナー、ベンジン、アルコール等の揮発油でふかないでください。
- 7) カセットの着脱時には必ずスーパーファミコン本体の電源スイッチをお切りください。
- 8) このカセットはスーパーファミコン専用です。ファミリーコンピュータでは使用できません。
- 9) スーパーファミコンにプロジェクションテレビ(スクリーン投影方式のテレビ)を接続すると残像現象(画面ヤケ)が生ずるため、接続しないでください。

CONTENTS



ストーリー	2
ゲームの ^{とくちょう} 特徴	4
コントローラーの ^{きほんそうさ} 基本操作	6
ゲームの ^{じゅんび} 準備	8
ストーリーモード	10
シューティングステージ	18
^{フェイス} VSモード	20
シナリオ ^{しょうがい} 紹介	23





ストーリー

19XX年、宇宙における惑星同士の侵略戦争は激化を
 きわめ、地球も例外ではなく、その抗争に巻き込まれよ
 うとしていた。

宇宙人は地球よりもはるかに高い科学力を持ち、さま
 ざまな方法で地球侵略の魔の手を伸ばしつつあった。

世界の国々は協力し合い地球防衛軍を組織、宇宙人の
 侵略に対し常に防衛体制を敷くようになった。日本も防
 衛軍の極東前線部隊として、ウルトラ警備隊がその任務
 にあたっていた。

そしてある日、見えない宇宙船に乗ったクール星人が
 地球に全面攻撃を仕掛けてきた。その恐るべき科学力の
 前にウルトラ警備隊もなす術がなく、時間だけがいたず
 らに過ぎていった。そしてついに東京も壊滅か？と思わ
 れた緊急時に、その男はやって来た。



みずか 自らを “ふうらいぼう” と称するその男、モロボシ・ダンは
ウルトラ警備隊に特殊噴霧装置による攻撃を提案する。
とくしゅふん む そう ち はんげき いちなん のが けい び たい まえ
特殊噴霧装置による反撃で一難を逃れた警備隊の前に、
こんどはウルトラセブンがあらわれ、クール星人の宇宙
せん げき は き き さ ち きゅう すく
船を撃破、危機は去り、地球は救われた。

このウルトラセブンこそ、M78星雲からやって来たモ
ロボシ・ダンの本当の姿だった。モロボシ・ダンは正体
を隠しウルトラ警備隊に入隊、地球防衛の任務に就いた。

み ち う ちゅう つね たか ち の う も べつ せいめいたい
未知なる宇宙には常に高い知能を持った別の生命体が
そんざい ち きゅう しん りやく すき
存在し、地球侵略の際をうかがっている。

さあ、この美しい星・地球を侵略者たちの魔の手から
まも
守ろう！

い たたか われ
行け、ウルトラセブン！ 戦え、我らのヒーロー！





げんさく
★原作テレビシリーズをリアルに再現!
さいげん

けいかい しゅだいか
軽快な主題歌にのせ、あのテレビシリーズの有名なオープ
ニングシーンが帰ってきました。なみう はいけい
波打つ背景、シルエットに
う あ
浮かび上がるセブン、ホーク1号などオープニングシーンの
かんぜんさいげん
完全再現はもちろん、独特のタイトル画面までも忠実に再現
しました。また、ストーリー展開もテレビシリーズの流れを
ちゅうじつ さいげん
忠実に再現。それに合わせて、たいけつ はいけい
対決シーンの背景もシナリオ
ごとにか
変わります。



えら しゆるい
★選べる2種類のゲームモード!

《ストーリーモード》

テレビシリーズのストーリーを忠実にさいげん
再現しながら、ステ
ージごとに現れるかいじゅう う ちゅうじん たお
怪獣・宇宙人を倒し、ステージクリアを自
さ
指すモードです。

アイエス
《VSモード》

ウルトラセブン・カプセルかいじゅう う ちゅうじん かいじゅう じゆう せん
怪獣・宇宙人・怪獣を自由に選
たく ふたり たいせん おこな
択し、2人で対戦プレイが行えるモードです。お気に入りのう
ちゅうじん かいじゅう ちようせん
宇宙人・怪獣でセブンに挑戦だ!

★感動が甦る、思い出のビジュアルシーン！

ストーリーモードの各所に挿入される美しいビジュアルシーンで、思い出のあの場面が甦ります。また、懐かしいBGMもシーンに合わせて変化します。

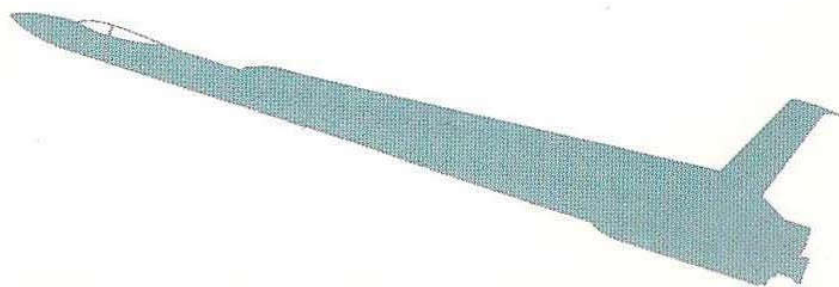
★ミク拉斯・ウインダム・アギラ、カプセル怪獣登場！

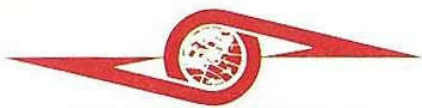
ウルトラセブンの魅力を語るのに忘れてはならないのが、カプセル怪獣の存在。このゲームのストーリーモードではカプセル怪獣たちを自由に操り、宇宙人・怪獣と戦わせることができます。



★ウルトラ警備隊・ウルトラホーク1号出撃！

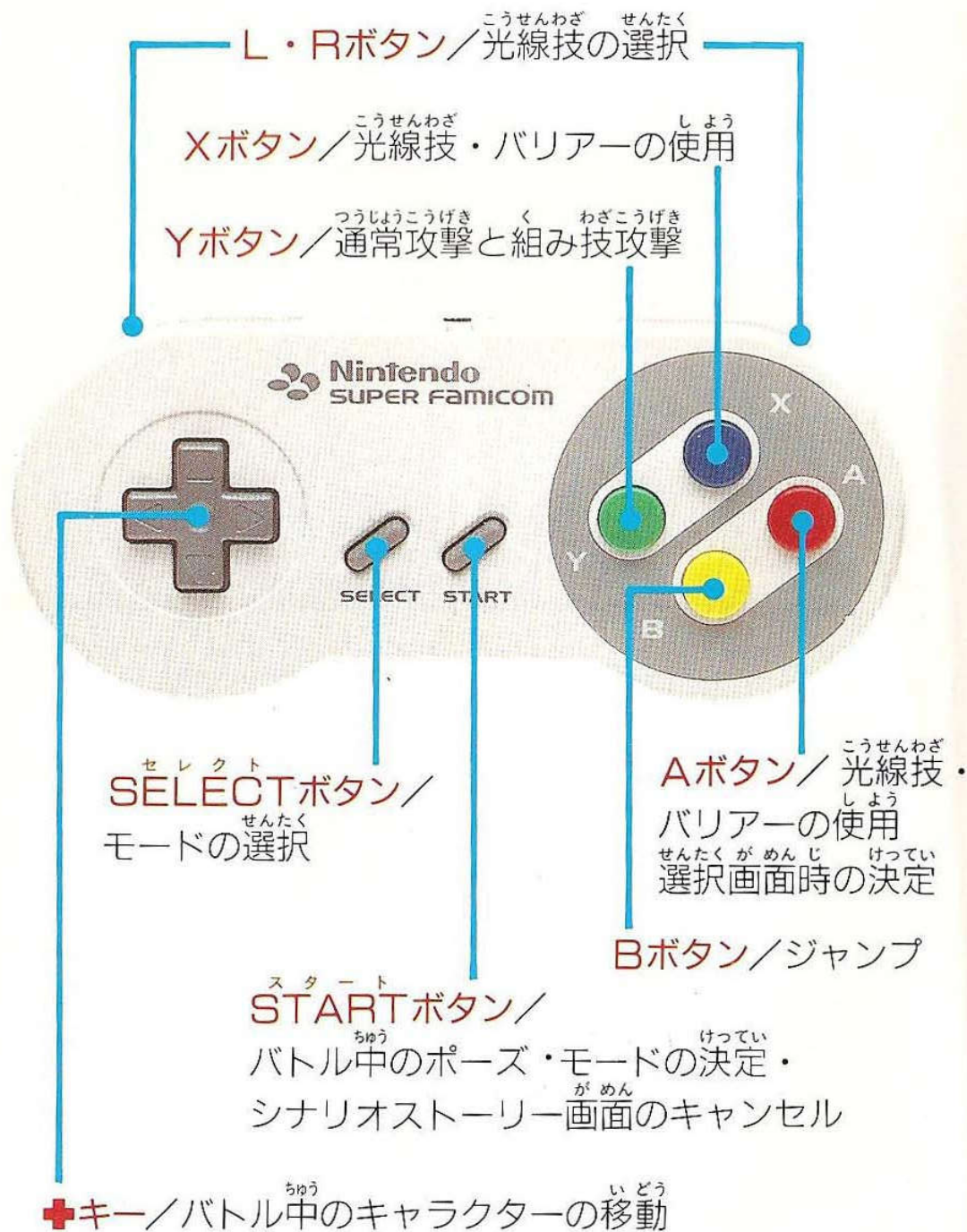
ウルトラセブンを助けたり、怪獣を倒したり、大活躍のウルトラ警備隊！このゲームには、ウルトラホーク1号で円盤を撃破する横スクロールタイプのシューティングステージが用意されています。





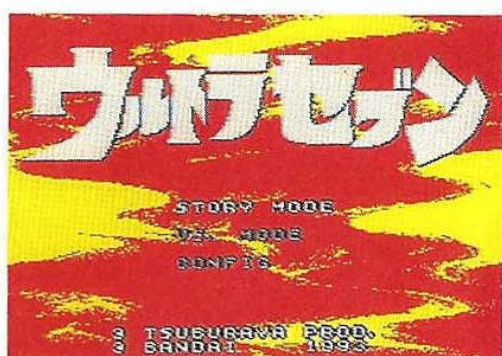
コントローラーの基本操作 きほんそうさ

※専用コントローラーは、スーパーファミコン本体のコントローラーコネクタ①に差し込んでお使いください。VSモードで遊ぶ場合は専用コントローラーがもうひとつ必要となり、用意したコントローラーはコネクタ②に差し込んで使います。





「ウルトラセブン」のROMカセットをスーパーファミコン本体に正しくセットし、電源スイッチをONにすると、タイトルクレジットがあらわれます。その後、タイトル画面があらわれ、ここでゲームのモードを選択します。



■ ストーリー モード STORY MODE

ストーリーモードは、正義のヒーロー「ウルトラセブン」を操作しながら、各ステージにあらわれる怪獣を制限時間以内に倒していくアクションゲームです。カプセル怪獣を登場させることができたり、ストーリーは原作テレビそのままです。また、ゲームの途中にはウルトラホーク1号によるシューティングゲームなどボーナスステージがあります。

■ アイエス モード VS. MODE

VSモードは、ストーリーモードに登場するウルトラセブン・カプセル怪獣・宇宙人・怪獣からお気に入りのキャラクターを選んで戦う、2人用対戦ゲームです。怪獣VS怪獣の対決もOK、テレビシリーズでは実現できなかった夢の対決も可能です。



ストーリーモード

タイトル画面から^{がめん}STORY^{ストーリー}MODE^{モード}を選択し、Aボタンを^お押すとシナリオタイトル画面があらわれます。そこでスタートボタンを^お押すと、シナリオストーリーが始まり、セブンに^{へん}変身、^{しん}怪獣^{かいじゆう}との^{たたか}戦い^{たたか}となります。ゲームスタート時、ウルトラセブンの持ち数は^も3人^{かず}です。3人倒されるとゲームオーバーとなります。



※シナリオストーリーはスタートボタンでスキップすることができます。



かいしゅう
● 怪獣パワーメーター

ウルトラセブンから攻撃を受けると減り、攻撃を受けなければしだいに回復します。

せんたくこうせん
● 選択光線

げんざいせんたくちゅう こうせんわざ もじ あお ひょうじ
現在選択中の光線技の文字が青く表示されます。

エル
L1 / ハンディショット

エル
L2 / クロスショット

エル
L3 / エメリウム光線

エル
L4 / アイスラッガー・フィニッシュ技

こうせんわざ
● 光線技エネルギーメーター

こうせんわざ しやうかのう りょう ひょうじ
光線技が使用可能なエネルギー量を表示します。それぞれ
ひつよう エネルギー量が満たされると、ランプがつかます。光
せんわざ しやう へ
線技を使用すると減りますが、またしだいに増えていきます。

■ ゲームクリア

てき
敵のパワーメーターが0になり、FINISHサインが表示さ
ファイニッシュ ひょうじ
れている間に、ウルトラセブンの最強光線技L4で攻撃をす
さいきょうこうせんわざエル こうげき
ると、敵を倒すことができステージクリアとなります。



✦キーによる移動(キャラクターが右を向いている場合)

- ✦キー右 / “前進”画面に敵がない場合は“走る”
- ✦キー左 / “すり足で後退”画面に敵がない場合は“逆を向く”
- ✦キー下 / “しゃがむ”
- ✦キー右下 / “前転”
- ✦キー左下 / “バック転”
- ✦キー上 / X・Yの攻撃ボタンとの組み合わせで使用

ウルトラセブンの攻撃バリエーション

通常攻撃

- Yボタン / パンチ
- Yボタンと✦キー上 / キック
- 組み技 (敵に近づくと組みます)
- Yボタン / チョップ
- Yボタンと✦キー上 / 投げる



- 光線技 ● Aボタンでも同様に光線技が使えます。
- Xボタン / 光線発射 (L・Rボタンで選択中の光線)
- Xボタンと✦キー上 / バリアー (敵の攻撃を防ぎます)

空中攻撃

- BボタンとYボタン / ジャンプキック
- Bボタンを押している時間が長いと大ジャンプキック (ジャンプの高さはBボタンを押している時間に比例します)

※ VSモードやカプセル怪獣の操作方法は、それぞれの項目をご覧ください。

CONFIG

コンフィグではゲームの難易度、ミュージック・サウンドのテスト、ステレオ・モノラルの選択ができます。十字キー上下で変更したい項目を選択し、十字キー左右で設定を選択します。ミュージック・テスト、サウンド・テストは十字キーで選択後、Aボタンを押すと音楽、BGMを聞くことができます。すべての設定を終了したらEXITを選び、スタートボタンを押すとタイトル画面に戻ります。



DIFFICULTY : 3段階の怪獣の強さが選べます。

EASY / 初心者向け

NORMAL / 中・上級者向け

EXPERT / 超上級者向け

設定は、新たに再設定しない限りそのレベルが継続します。

MUSIC TEST : ゲーム中に流れるすべてのBGMを聞くことができます。

SOUND TEST : ゲーム中のすべての効果音を聞くことができます。

MODE : ゲームのBGM / 効果音をステレオで聞か、モノラルで聞か選べます。

がめんせつめい
画面説明

タイマー



ウルトラセブン
パワーメーター

かいじゅう
怪獣パワーメーター

こうせんわざ
光線技エネルギーメーター

フィニッシュ
FINISHサイン

せんたくこうせん
選択光線

●タイマー

ウルトラセブンの戦闘可能時間をあらわします。残り時間が30秒を切るとBGMが変わり、0秒になると警告音が鳴りはじめ、自動的にパワーメーターが減っていき、残量が0になると死んでしまいます。

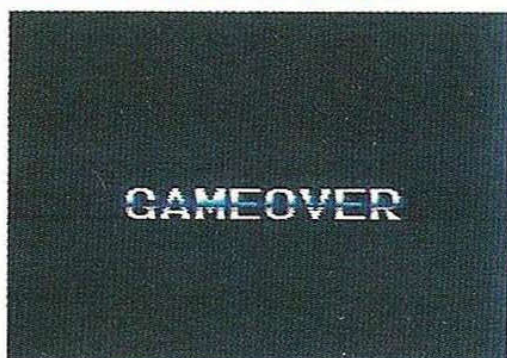
●ウルトラセブンパワーメーター

敵からダメージを受けると減り、攻撃を受けなければすぐに回復します。

■ゲームオーバー

敵からの攻撃によってパワーメーターが0になると、負けとなり持ち数が1人減ります。また、タイマーが0になると強制的に残りエネルギーが減っていき、パワーメーターが0になると負けとなります。持ち数がすべて倒されてしまうとゲームオーバーとなります。

●スコアが10万点増えるごとにセブンの持ち数が増えます。



■コンティニュー

セブンが死んで、セブンの残り人数がある場合にはコンティニュー画面がでます。続きをプレイしたい時には、Yesを選んでAボタンを押せば続きのステージから遊べます。



■ハイスコア

高得点を出すと、イニシャルを残せます。ゲーム終了後、ハイスコア画面が出たら、+キーで文字を選択し、Aボタンで決定します。



■カプセル怪獣

テレビシリーズのウルトラセブン(モロボシ・ダン)は3種類のカプセル怪獣を持ち、ウルトラセブンに変身できない時などに敵怪獣と戦わせたりしていました。ストーリーモードではテレビシリーズ同様、カプセル怪獣を使用・操作することができます。

最初は2つのカプセル怪獣を持っており、1回使うと1体減ってしまいます。ボーナスステージでウルトラ警備隊マークを取ると増えますが、最高3体までしか持つことができません。



ミクラス

体当たりが得意技で、口から熱線を吐く。電気に弱い。



ウインダム

全身が鋼鉄のように硬く、腕力に優れている。



アギラ

動きが素早く、突進して相手を倒す。

カプセル怪獣の戦闘能力は敵怪獣に比べて低く、敵のパワーメーターを少しでも減らしておきたい時に有効です。使用できるのはウルトラセブンの変身前に限られます。シナリオストーリーが終了すると、カプセル怪獣選択画面となりますので、ここで使用するか、どのカプセル怪獣を使うかを選択します。



カプセル怪獣の操作方法

基本的な操作はP.6のコントローラーの基本操作と変わりませんが、怪獣によっては使えない技もあります。Xボタン(Aボタン)で必殺技が使える、L1、L2、L3、L4の順番で強くなります。

注1 / カプセル怪獣の攻撃によって減った敵のエネルギーは、セブんと闘う時には多少回復します。

注2 / カプセル怪獣は、自動的にパワーメーターが減っていきます。



■ウルトラセブンの必殺技

光線技エネルギーが一定量たまると、ウルトラセブンは通常攻撃・組み技以外に4つの光線技を使うことができます。光線技によってエネルギー消費量が異なります。

使い方

L・Rボタンで点灯中の光線技を選択し、Xボタン(Aボタン)を押します。



エル
L1：ハンディショット
エネルギー25%消費



エル
L2：クロスショット
エネルギー50%消費



エル
L3：エメリウム光線
エネルギー75%消費



エル
L4：アイスラッガー・
フィニッシュ技
エネルギー100%消費

■ウルトラセブンのフィニッシュ技わざ

敵てきのパワーメーターにフィニッシュサインが出たら、光線こうせん技わざのL4を選択し、Xボタン(Aボタン)をおおします。怪獣別かいじゅうべつに特殊なフィニッシュ技わざを繰り出します。

■しめ技からの脱出わざ だつしゅつ

エレキングのしっぽの巻きつけ攻撃こうげきのような技わざを受けた時ときは、素早くすばやYボタンを連打れんだすると逃げられます。



■ウルトラセブンの防御技ぼうぎよわざ

特殊な光線技こうせんわざの一種として、バリアーを使用し、敵の光線技こうせんわざを防ぐことができます。使い方はXボタン(Aボタン)と+キーつかかた上うへを同時に押します。光線技こうせんわざエネルギーを多少消費します。



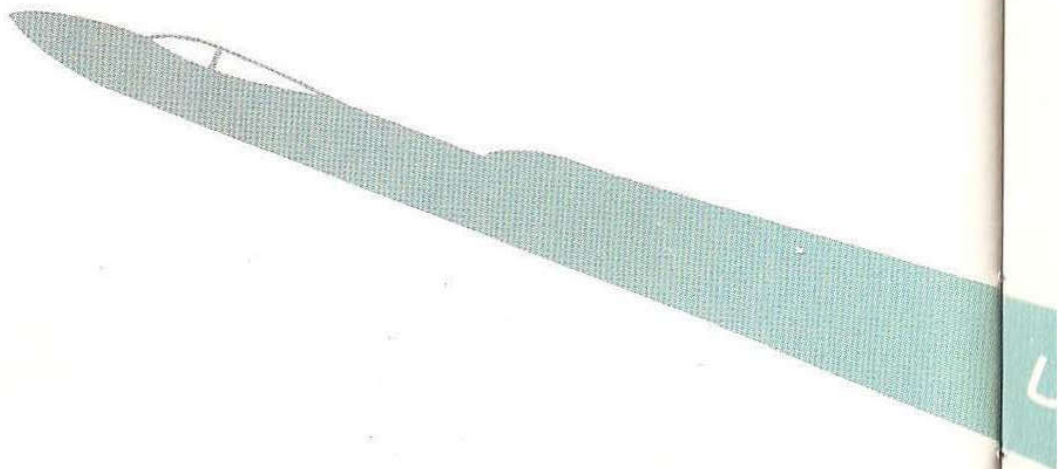


シューティングステージ

ストーリーモードにはボーナスステージとして、ウルトラホーク1号によるシューティングステージが用意されています。このステージでは、カプセル怪獣の回数を増やしたり、ウルトラセブンの人数を増やしたり、スコアをアップさせたりできます。

ウルトラホーク1号を操作して、次々にあらわれる円盤の編隊を破壊していきます。特定の円盤の編隊を全滅させるとウルトラ警備隊マークがあらわれ、これを取ったままシューティングステージをクリアすると、カプセル怪獣の使用回数を増やすことができます（ただし、3個までしか持てません）。

ウルトラホーク1号は3機が合体した状態で戦い、敵の攻撃でダメージを受けると β 、 γ の順に分離し、最後の α がやられるとノーボーナスとなり、カプセル怪獣も増えません。3機が合体したままクリアをすると、ウルトラセブンの人数が1人増えます。



がめんせつめい
画面説明



のこ
残っている機体

う
ダメージを受けた機体

とくてん
得点

げんざいと
現在取っているウルトラ警備隊マーク

＋キー：おしたほうこうにウルトラホーク1号が移動します。

ABXYいずれかのボタン：たまはっしやを発射します。おしっぱなしにするとたまれんしや弾は連射されます。

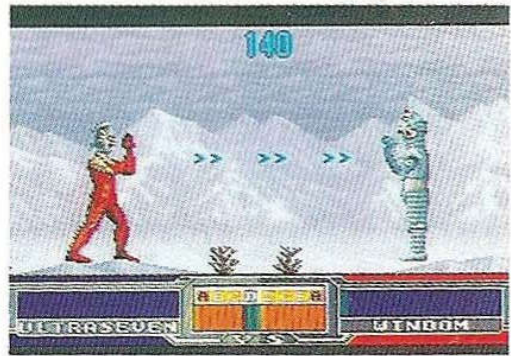
ULTRA HAWK 1



ブイエス VSモード

コントローラー②を接続することで2人用対戦ゲーム・VSモードを楽しむことができます。

タイトル画面でVSモードを選択し、Aボタンを押すとキャラクター選択画面となります。それぞれが+キーでキャラクターを選び、Aボタンで決定して、スタートボタンを押すと対戦の始まりです。



VSモードは基本的にはストーリーモードと変わりませんが、相手のパワーメーターを0にすれば勝ちとなり、相手からの攻撃でパワーメーターが0になると負けです。どちらかのパワーメーターが0になり、FINISHサインが表示されるとゲーム終了です。

ウルトラセブン、カプセル怪獣の操作方法は、基本的にストーリーモードと変わりません。ただし、FINISHサインが表示されると終了なのでフィニッシュ技は使えません。



かいじゆう そう さ ほうほう
■怪獣の操作方法

エレキング

い どう
移動

みぎした ひだりした しょう
+キー右下・左下/小ジャンプ

つうじょうこうげき
通常攻撃

う え
Yボタン/パンチ Yボタンと+キー上/しっぽパンチ

く わざこうげき
組み技攻撃

Yボタン/ける

う え ま こうあつでんりゅう なが
Yボタンと+キー上/しっぽを巻きつけ高圧電流を流す

こうせんわざ
光線技

ほうでんこうせんはつしゃ せんたくちゆう こうせん
Xボタン/放電光線発射 (L・Rボタンで選択中の光線、
(Aボタン) エル エル エル エル じゆん きょうりよく
L1、L2、L3、L4の順に強力になります)

う え
Yボタンと+キー上/よける

せいじん
メトロン星人

い どう
移動 (メトロン星人が右を向いている場合)

みぎした ひだりした
+キー右下/ダッシュ +キー左下/バックジャンプ

つうじょうこうげき
通常攻撃

う え
Yボタン/キック Yボタンと+キー上/パンチ

く わざこうげき
組み技攻撃

う え きょう
Yボタン/弱チョップ Yボタンと+キー上/強チョップ

こうせんわざ
光線技

こうせんはつしゃ せんたくちゆう こう
Xボタン/メトロン光線発射 (L・Rボタンで選択中の光
(Aボタン) せん エル エル エル エル じゆん きょうりよく
線、L1、L2、L3、L4の順に強力になります)

う え
Yボタンと+キー上/バリアー

イカルス星人^{せいじん}

移動^{いどう}

✦キー^{みぎした}右下・^{ひだりした}左下 / ^{しょう}小ジャンプ

通常攻撃^{つうじょうこうげき}

Yボタン / パンチ Yボタンと✦キー^{うえ}上 / キック

組み技攻撃^{くわぎこうげき}

Yボタン / ^つ突き^{たお}倒す Yボタンと✦キー^{うえ}上 / ^な投げる

光線技^{こうせんわざ}

Xボタン / ^{ぜんしん}全身からアロー^{こうせんはつしゃ}光線発射 (L・Rボタンで^{せんたく}選択
(Aボタン) ^{ちゆう}中の^{こうせん}光線、^{エル}L1、^{エル}L2、^{エル}L3、^{エル}L4の順に^{じゆん}強力^{きやうりよく}
になります)

Yボタンと✦キー^{うえ}上 / ^きテレポーションで消える

キングジョー

移動^{いどう}

✦キー^{みぎした}右下・^{ひだりした}左下 / ^{ぶんり}分離して^{いどう}移動する

通常攻撃^{つうじょうこうげき}

Yボタン / ^{ぎやくすいへい}逆水平^{うえ}チョップ Yボタンと✦キー^{うえ}上 / パンチ

組み技攻撃^{くわぎこうげき}

Yボタン / ^つ突き^{たお}倒す Yボタンと✦キー^{うえ}上 / ^な投げる

光線技^{こうせんわざ}

Xボタン / ^{こうせんはつしゃ}光線発射 (L・Rボタンで^{せんたくちゆう}選択中の^{こうせん}光線、^{エル}L1、
(Aボタン) ^{エル}L2、^{エル}L3の順に^{じゆん}強力^{きやうりよく}になります。^{エル}L4を^{せんたく}選択
している^{ばあい}場合は^なタンカーを^な投げつけます)

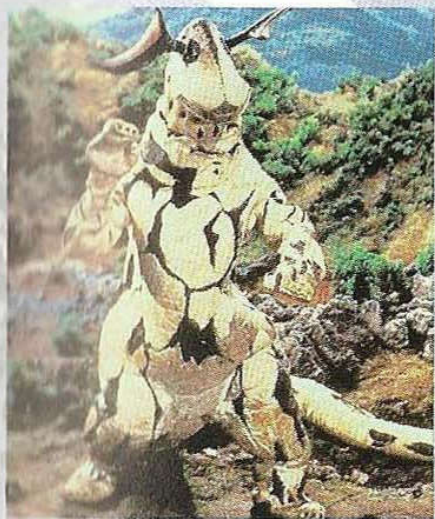
Yボタンと✦キー^{うえ}上 / ^{ぜんしん}全身バリア

※^{ほか}他の^{かいじゆう}怪獣も^{きほんてき}基本的な^{そうさ}操作は^か変わりません。



ステージ1 『湖のひみつ』

木曾谷のあづま湖に未確認飛行物体が降り立ったという通報を受けて、ウルトラ警備隊のダン、フルハシの両隊員は調査に向かった。湖のほとりでUFOを発見した2人は、その中で不思議な少女に出会う。フルハシ隊員はその少女を連れ警備隊本部に向かうが、少女は警備隊本部を爆破して行方をくらます。同じ頃、UFOに残ったモロボシ・ダンは再び不思議な少女と出会い、湖からあらわれた宇宙怪獣・エレキングを発見する。彼女たちは地球侵略を企てるピット星人だった。



エレキング

ピット星人に育てられたトカゲ型宇宙怪獣。頭の角のレーダーでピット星人の電波を受信し、地球上の電波を攪乱する。口から放電光線を吐き、しっぽを敵に巻きつけて高圧電流を流す。

ステージ2 『狙われた街』

北川町に住む住人による犯罪が急増していた。原因究明のため現場に向かったウルトラ警備隊は、北川町で流行しているタバコに不審を抱き、調べてみることにした。調査の結果そのタバコには人間の感情や理性を失わせる赤い結晶体が含まれていることが解った。そのタバコの自動販売機に張り込んでいたモロボシ・ダンは、ある日の夕闇に、不審な男を発見する。その男こそ、地球侵略を企てるメトロン星人だったのだ。しかも、メトロン星人はモロボシ・ダンがウルトラセブンであることを知っていたのだ。



せいじん メトロン星人

ち きゅうしんりやく ち きゅうじんどうし
地球侵略には、まず地球人同士の
ふ しんかん たか ゆうこう
不信感を高めてやるのが有効と、
あか けっしょうたい い ひとびと
赤い結晶体入りのタバコで人々を
げんかく きょうりやく りょう
幻覚させる。強力なタックルと両
うで はっしや こうせん ぶ
腕から発射するメトロン光線が武
器だ。

あや りんじん ステージ3 『怪しい隣人』

けいびたい こういつてん たいいん ゆうじん しょうねん
ウルトラ警備隊の紅一点・アンヌ隊員の友人のアキラ少年は
あし ほね お いちにちじゅう せいようちゅう あさ ばん そうがんきょう
足の骨を折って一日中ベッドで静養中。朝から晩まで双眼鏡で
ちか けしき み ひ くん とわり いえ ぶ
近くの景色を見ていた。そんなある日、アキラ君の隣の家に不
しぎ おとこ ひ こ あや りんじん かんさつ
思議な男が引っ越してきた。怪しい隣人を観察していたアキラ
くん は し とり くうちゅう と はっけん
君は、死んだ鳥が空中で止まっているのを発見、ウルトラ警備
たい つうほう たいいん しょうねん たず ぶ し
隊に通報をする。ダンとアンヌ隊員はアキラ少年を訪ね、不
ぎ くうかん けはい かん と くうかん あし
思議な空間の気配を感じ取ったモロボシ・ダンはその空間へ足を
ふ い せいじん しはい よ しげんくうかん
踏み入れる。そこはイカルス星人の支配する四次元空間だった。
りんじん ちきゅうしんりやく ねら せいじん
隣人は地球侵略を狙うイカルス星人だったのだ。

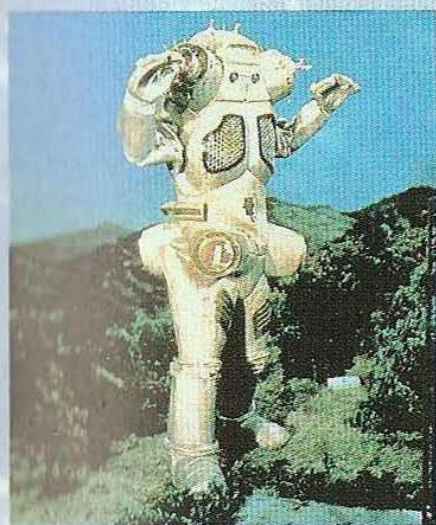


せいじん イカルス星人

よ しげん つか
四次元コントロールマシンを使い
い よ しげん せかい つぎつぎ えんばん
、四次元の世界から次々に円盤
だ い ちじょう こうげき
を出し入れさせて地上を攻撃する。
ぜんしん や こうせん
全身から矢のようなアロー光線を
はっしや あいて や ころ
発射し、相手を焼き殺す。

ステージ4『ウルトラ警備隊西へ』

地球の打ち上げた観測用ロケットを、ペダン星への侵略と勘違いしたペダン星人は、地球防衛軍のチーフたちを皆殺しにしてしまう。この事件に関して来日したドロシー博士の警備にあたることになったウルトラ警備隊は、ドロシー博士を付け狙う男から、彼女がニセのドロシー博士であるという情報を得る。モロボシ・ダンは神戸港でニセのドロシーすなわちペダン星人を発見し「宇宙人同士の約束」を交わす。しかしペダン星人は約束を破り、地球攻撃にキングジョーを送り込んできた。



キングジョー

ペダン星人が操るスーパーロボット。体が4つに分離して、攻撃用の宇宙船に変わる。特殊金属のボディは、硬くてダメージを受けにくい。

そして、まだまだ地球は未知なる侵略者たちに狙われている

スーパーヒーローゲーム完全攻略!

ウルトラセブン 公式バトルブック

3月下旬より発売!!

コロコロ
コミック
特別編集

バンダイファミコンクラブ

ゲームについてのご質問は、**03-5828-3333**

[受付時間/月～金曜日(除く祝日) 10～16時]にお問い合わせください。

- 電話番号はよく確かめて、おまちがえのないようにしてください。
- 受付時間外の電話は、おさげください。
- 東京23区以外の方は、市外局番(03)をお忘れのないようにしてください。

おことわり

商品の企画、生産には万全の注意をはらっておりますが、ゲーム内容が非常に複雑なために、プログラム上、予期できない不都合が発見される場合が考えられます。万一、誤動作等を起こすような場合がございます。弊社までご一報ください。

お父さま、お母さま方へ(必ずお読みください)

このたびは、バンダイ製品をお買い上げいただき、まことにありがとうございます。品質管理には万全を期しておりますが、万一お気付の点がございましたら、お客様相談センターまでお問い合わせください。なお、お問い合わせの際は、住所・氏名(保護者)・電話番号と、お子様のお名前・お年も必ずお知らせください。

バンダイお客様相談センター

(関東)東京都台東区駒形2-5-5 ☎03-3847-6666
☎111-81

(関西)大阪市北区豊崎4-12-3 ☎06-375-5050
☎531

(中部)名古屋市昭和区御器所 ☎052-872-0371
3-2-5 ☎466

- 電話受付時間 月～金曜日(除く祝日)10時～16時
- 電話番号はよく確かめて、おまちがえのないようにしてください。

FOR SALE and USE IN JAPAN ONLY

本品の輸出、使用営業及び賃貸を禁じます。

スーパーファミコン® は任天堂の商標です。

発売元 **株式会社バンダイ**

玩具第3事業部

東京都台東区駒形2-5-4 〒111-81